

ارزیابی تاثیر امکانات و خدمات فرهنگی بر کاهش جرایم شهر مشهد در راستای توسعه پایدار شهری

دکتر براتعلی خاکپور، عضو هیات علمی گروه جغرافیا
مرتضی رضانی، کارشناس ارشد جغرافیا و برنامه ریزی شهری

چکیده

شهرها نظام پویایی هستند که در طول زمان به صورت مستمر تغییر شکل و عملکرد می دهند. روند حاکم بر تحول شهرهای بزرگ که مکانهای زیست اکثریت جمعیت جهان در آینده خواهد بود گویای گسترش فقر، خشونت، ناامنی و... در آنهاست. هر جامعه‌ای متناسب با شرایط خود با انواعی از انحرافات و جرایم روبروست که تاثیرات مخربی روی فرآیند رشد و ترقی آن جامعه دارد. شناخت چنین عواملی می‌تواند مسیر حرکت جامعه را بسوی ترقی و تعامل هموار سازد. در غالب شهرهای جهان، جرایم معمول تهدیدی جدی برای حیات، تمامیت فردی و داراییهای انسانهاست. وقوع بیش از حد این جرایم در محیطهای شهری نه فقط با اصول مسلم اجتماعی تعارض دارد، بلکه همراه خود ضایعات سنگین و سخت رنج انسانها، به هدر رفتن منابع اقتصادی، سرخوردگی شهروندان، و وخامت کلی در کیفیت زندگی را به ارمغان می آورد.

در این مقاله با استفاده از روش تحقیق توصیفی - تحلیلی و همبستگی به بررسی رابطه بین توزیع جمعیت و امکانات فرهنگی با میزان جرایم در شهر مشهد پرداخته ایم. میزان ضریب همبستگی بین تراکم جمعیت و تعداد جرایم ۰/۵۹۲ بوده و در نتیجه رابطه ای مثبت و معنی دار بین تراکم جمعیت و تعداد جرایم وجود همچنین در مناطق ۲، ۳، ۴، ۵ و ۶ که از مناطق محروم و کم برخوردار شهر بوده و در آنها تراکم جمعیت افزایش یافته و تعداد مراکز فرهنگی کاهش یافته در نتیجه میزان جرم در آنها افزایش یافته است، ولی بر عکس در مناطق برخوردار شهر مثل مناطق ۱، ۸، ۹، ۱۰، ۱۱ و ثامن میزان تراکم جمعیت کاهش و تعداد اماکن فرهنگی افزایش یافته و در نتیجه میزان جرایم کاهش یافته است.

کلید واژه: جرم، جرم شناسی، انحرافات اجتماعی، حاشیه نشینی، اماکن فرهنگی، توسعه پایدار

مقدمه

از ارتباط بین مدینه (city) و تمدن (civilization) ، چنین بر می آید که شهر و تمدن انسانی دارای قدمتی برابر هستند و همیشه شهرها مظهر تمدن بوده اند. ارسطو بر این باور بود که شهر مظهر تجلی استعداد های انسانی است و زندگی در شهر بر زندگی در روستا ارجحیت دارد. این ترجیح برخاسته از تفکر آرمانگرایانه یونان باستان بود که غایت زندگی را در شهر ممکن می دانست (قادری، ۱۳۷۸: ۶).

اما امروزه شهر در ادبیات ما به صورت صحنه ای از تضادها و بدبختی تصور شده است که در آن آزادیهای شخصی و آرزوهای نامحدود ، تنوع ، هیجان ، بیرحمی و بی عاطفگی ، مادی گرایی ، نوآوری و خلاقیت ، و روزهای پراضطراب و شبهای وحشتناک دیده می شود (Knox, ۱۹۹۳, ۵۶).

یکی از مباحثی که امروزه بایستی در شهرها مورد مطالعه قرار گیرد مطالعه انحرافات اجتماعی در حوزه های مختلف شهری است. حوزه های اجتماعی در شهرها سابقاً به عنوان حوزه طبیعی خوانده می شد و از آن تعریفی بدین سان ارائه می گشت: حوزه طبیعی در شهرها ، یک حوزه جغرافیایی است که به وسیله مشخصات طبیعی محل و خصیصه های فرهنگی مردم از سایر بخشهای شهری کاملاً تمیز داده می شود (Jones, ۱۹۶۹, ۴).

در جوامع مختلف معیار شناخت جرم و بزهکاری به طرز تفکر، فرهنگ و پیشرفت و عقب ماندگی آن جامعه بستگی دارد (مافی ، ۱۳۷۸: ۱۳۳). ممکن است انجام رفتاری در یک جامعه عادی و در جامعه دیگر جرم محسوب شود. ولی می توان گفت هر گونه رفتار خلاف اجتماعی و غیر قانونی که ارتکاب آن مجازات و جریمه معینی داشته باشد جرم نامیده می شود. در این ناهنجاریها و جرایم اجتماعی ، عوامل متعددی از جمله عوامل اقتصادی ، اجتماعی ، شهرنشینی ، بیماری و نظایر اینها دخالت دارند (سلطانی، ۱۳۷۴؛ ۱۱۹). در این مقاله با کمک واحد آمار و رایانه مرکز تحقیقات دادگستری و مرکز تحقیقات زندان مرکزی مشهد ، اطلاعات مربوط به بیش از ۸۵۰۰ نفر از زندانیان در سال ۱۳۸۱ استخراج و مورد تجزیه و تحلیل قرار گرفته است .

بیان مساله

تمرکز توسعه در شهرها و توجه به مفاهیم کالبدی و هندسی صرف و غفلت از اهداف اجتماعی در طرحهای توسعه شهری ، شهرها را با چرخه نامطلوبی از عدم تعادل های اجتماعی - اقتصادی و زیست محیطی روبرو کرده ، و چالشهای بی سابقه ای را همچون فقر ، اسکان غیر رسمی ، تعارضات فرهنگی ، نزول کیفیات زندگی ، شکافهای درآمدی ، از هم گسیختگیهای اجتماعی ، تضعیف نهاد خانواده ، بی عدالتی در توزیع خدمات شهری (رضویان ، ۱۳۸۱ : ۲۸-۳۲) فراروی آنها نهاده ، که نه تنها " پیدایش بی عدالتی شهری را سبب گشته (ربانی ، ۱۳۸۱ : ۵) ، و سلامت اجتماعی شهر و ساکنان آن را به مخاطره کشانده بلکه بواسطه پیوند بنیادین عدالت اجتماعی و توسعه پایدار، این مفهوم را نیز متزلزل نموده است.

با عطف بدین مسئله که برنامه ریزی ابزار مدیریت بوده و از سویی خود مستلزم بررسی و شناخت می باشد ، پس باید گفت که بررسی و شناخت نواحی شهری و تحلیل قابلیتها و تنگناهای آنها در فرآیند برنامه ریزی شهری اهمیت بسزایی دارد و لذا امروزه آگاهی از امکانات ، توانائیها ، ضعفها و کاستیها نوعی ضرورت جهت ارائه

طرحها و برنامه های آگاهانه مدیریتی محسوب می گردد. این آگاهی تا حدی مهم می باشد که (UMP) (برنامه مدیریت شهری سازمان ملل) مشروعیت مدیریت شهری را در گرو آن می داند (صرافی ، ۱۳۷۹ : ۷۹) . لذا عمل آگاهانه مدیریت شهری در توزیع فضایی منافع اجتماعی برای کاهش نابرابریهای فضائی (هاگت ، ۱۳۷۵ : ۴۹۸) و ارتقاء کیفیت محیط کالبدی و از طریق آن ارتقاء کیفیت زندگی (۲۸ : ۲۰۰۱ ، Linch) ، و رسیدن به پایداری شهری مستلزم درک تحلیلی از وضع موجود بوسیله تحلیل تعادل (equilibrium analysis) می باشد ، که در آن رفع نابرابریها به دنبال تخصیص منابع با مطلوب ترین ترکیب ممکن می باشند (هاروی ، ۱۳۷۹ : ۴۳) .

نکته مهم اینست که وقتی از نابرابری امکانات و خدمات شهری سخن گفته می شود ، نه فقط باید به عدالت محیطی بلکه باید به ارتباط و پیوستگی آن با مفاهیم توسعه اجتماعی و سیاسی نیز توجه شود (united Nation ، ۲۰۰۶ : ۱۴) . همچنین میزان تقاضا و نیاز شهروندان و درجه شدت آن نیز حائز اهمیت است (بهروان ، ۱۳۸۵ : ۱) . حال اگر نیاز را که از مقوله ای به مقوله ای دیگر متفاوت است، مهمترین معیار برقراری عدالت اجتماعی و توزیع منابع در مناطق مختلف بدانیم (هاروی ، ۱۳۷۹ : ۱۰۷ - ۱۰۳) پاسخگویی به آنها مشکل بوده و عدم تامین آنها ممکن است پیامدهای ناگواری از جمله انحرافات اجتماعی را به دنبال خواهد داشت. هر چند در مورد امکانات فرهنگی صرف عدم دسترسی و کمبود برخورداری نمی تواند احساس محرومیت را ایجاد کند ، زیرا امکانات و خدمات فرهنگی برخلاف نیازهای زیستی و رفاهی مستلزم رشد ذهنی و و معنوی افراد است و لذا برای ارائه اینگونه امکانات ابتدا لازم است تقاضا برای مصرف ایجاد شود (بهروان ، ۱۳۸۵ : ۲ و ۱) .

هر جامعه ای متناسب با شرایط خود با انواعی از انحرافات و جرایم روبروست که تاثیرات مخربی روی فرآیند ترقی آن جامعه دارد. شناخت چنین عواملی می تواند مسیر حرکت جامعه را بسوی ترقی و تعامل هموار سازد، بطوریکه علاوه بر درک عمل آنها و جلوگیری از تداوم آن عمل، با ارائه راه حلهایی به سلامت جامعه کمک نماید. به عنوان مثال اعتیاد هم به عنوان یک مشکل فردی و هم به عنوان یک معضل اجتماعی مطرح است. روشن است که چنین انحرافات در سطح اجتماعی منجر به از بین رفتن نیروها و انرژی بارور جامعه می شود ، که شناسایی علل اساسی و کنترل آنها می تواند بسیاری از نیروهای از دست رفته جامعه را تجدید نموده ، و در مسیر کار سالم جامعه هدایت کند .

بحث آسیب شناسی اجتماعی عمدتاً با مسائل و مشکلات جامعه سر و کار دارد. پژوهشها و تحقیقات متعددی برای شناخت انواع این آسیبها و علل بروز آنها صورت گرفته و نظریاتی در این رابطه مطرح شده است.

بررسی اکولوژیکی از شهرها ممکن است نتواند همه مسایل شهری را حل نماید. اما مطمئناً نگرشهای علمی و منطقی آن در مطالعات شهری بسیار موثر می افتد (شکویی، ۱۳۷۲ : ۶). بسیاری از برنامه های شهری بدان سبب با شکست روبرو می شود که فاقد کلیت و جامعیت می باشند. اکولوژی شهری این جامعیت و کلیت را در جهت شناخت مسائل و نیازهای شهری بکار می گیرد (۱۰ : ۱۹۷۴، Strea-Montag) .

اکولوژی انسانی در سیر تکوینی خود در دوره انتهایی به مطالعات عینی همراه با قانونمندی پدیده های اجتماعی نظیر جرم و جنایت در شهرها و امراض روانی در رابطه با فاصله گیری از بخش مرکزی شهرها پرداخته و در نتیجه پاره ای از مناطق داخلی شهرها و یا محلات شهری به عنوان حوزه های امراض روانی شهر معرفی گردیده اند (Berry-Kasarda؛ ۱۹۷۰، ۶).

در سالهای اخیر آسیب شناسی شهری در مطالعات اکولوژی تطبیقی مورد توجه قرار گرفته است. آسیب شناسی شهری سعی در شناساندن پیدایش کیفیت و پراکندگی امراض در محلات و مناطق مختلف شهری دارد. در آسیب شناسی شهری امراض به سه دسته تقسیم می شوند. (۱) امراض جسمی (۲) امراض اجتماعی (۳) امراض روانی (شکویی، ۱۳۶۵؛ ۹۴).

در ارتباط با ارتکاب جرم و جنایت بایستی اذعان داشت که معیارها جهت شناخت بزهکاری در جوامع مختلف بستگی به طرز تفکر و فرهنگ آن جامعه دارد. به همین جهت نوع جرائم در جوامع مختلف یکسان نیست (مافی، ۱۳۷۶؛ ۲۹۸). بر همین اساس بایستی انواع جرایم موجود در جوامع شهری را شناسایی کرده و علل و پیامدهای آنها را مورد تجزیه و تحلیل قرار داده و راهکارهای لازم را به منظور کاهش میزان جرایم و نیز تعدیل اثرات آنها پیشنهاد نمود.

سوالات تحقیق

اصولاً سوال پایه و اساس هر تحقیقی را تشکیل می دهد. در این تحقیق نیز سوالاتی مطرح می باشد که عبارتند از:

۱- وضعیت توزیع جرایم به تفکیک مناطق شهرداری چگونه بوده و آیا رابطه ای بین تراکم جمعیت و میزان جرایم وجود دارد؟

۲- آیا بین میزان ارتکاب جرم و میزان برخورداری از امکانات فرهنگی (رفاهی، تفریحی و آموزشی و ...) مناطق مختلف شهرداری رابطه وجود دارد؟

فرضیات تحقیق

- ۱- به نظر می رسد بین تراکم جمعیت و میزان جرایم شهری رابطه ای مثبت وجود دارد.
- ۲- به نظر می رسد بین میزان ارتکاب جرم و میزان برخورداری از امکانات فرهنگی مناطق مختلف شهرداری مشهد رابطه وجود دارد.

روش تحقیق

روش تحقیق مورد استفاده در این پژوهش روش توصیفی- تحلیلی و همبستگی می باشد که در آن آمار جرائم ومجرمین سال ۱۳۸۱ و امکانات فرهنگی مناطق شهر مشهد مورد بررسی و تجزیه و تحلیل قرار گرفته است.

روشهای چند متغیره گسسته این امکان را به ما می دهد تا داده هایی را که در ابتدا بصورت عدد نیستند ، را نیز تحلیل نمود ، که یک نوع از این داده ها می تواند داده های مسائل اجتماعی اطراف ما باشد. بر این اساس با کمک واحد آمار و رایانه مرکز تحقیقات دادگستری و مرکز تحقیقات زندان مرکزی مشهد ، اطلاعات مربوط به بیش از ۸۵۰۰ نفر از زندانیان موجود در سال ۱۳۸۱ استخراج شد . بدین نحو که برای هر زندانی ۷ متغیر سن، جنس، تحصیلات ، نوع جرم ، منطقه محل سکونت ، تاهل و تعداد اولاد در نظر گرفته شده و اطلاعات آنها استخراج گردید. بطوریکه سعی شد روابط و تاثیر هر کدام از متغیرها بر روی دیگری بررسی شود. یعنی بیش از ۸۵۰۰ سطر داده در محیط نرم افزاری Excel و Spss وارد شد که نزدیک به ۶۰۰۰۰ داده را شامل می شد. در دسته بندی صورت گرفته ، جرائم محکومین به ۷ دسته تقسیم شد که از بین کل زندانیان که حدود ۸۷۰۰ نفر بوده اند ، ۷۸۸۴ نفر آنها مورد بررسی قرار گرفته و بقیه به دلیل محمول امکان بودن مجرمین ، عدم ارائه داده های مورد نیاز به خاطر محرمانه بودن و عدم دسترسی به پرونده آنها به دلیل امنیتی و سری بودن اینگونه پرونده ها مورد بررسی قرار نگرفته اند ، که این پرونده ها عمدتا پرونده های دادگاه انقلاب بوده اند. لذا در این تحقیق از بررسی اینگونه پرونده ها صرفنظر کرده و بیشتر به جرائم کیفری پرداخته شده است.

در ضمن در این تحقیق به منظور تهیه نقشه های مورد نیاز و تجزیه تحلیل آنها از سیستم اطلاعات جغرافیایی استفاده شده است. محیط نرم افزاری این تحقیق نرم افزار Arc GIS ، Spss ، Excel بوده است. لایه های اطلاعاتی و نقشه های بکار رفته در این تحقیق عبارتند از: نقشه مناطق شهرداری، نقشه مناطق تحت پوشش هر دادگستری، نقشه مناطق تحت پوشش هر کلانتری، نقشه مناطق جرم خیز با توجه به آمار و اطلاعات و نقشه مراکز فرهنگی شهر.

ادبیات موضوع

مسائل مربوط به جرم و جنایت را عمدتا در حیطه کار علوم اجتماعی و متخصصین امور حقوقی و قضایی می دانند ، و جغرافیا نتوانسته است آنچنانکه باید و شاید جایگاه خود را در این زمینه مشخص سازد(بویره در کشورهای نظیر ایران)، ولی بایستی اذعان داشت که از چند دهه گذشته فعالیتهای تحقیقی و پژوهشی مختلفی در زمینه جرائم شهری توسط جغرافیدانان مختلف بویره در کشورهای غربی انجام شده است (مافی، ۱۳۷۸؛ ۱۳۳).

آسیب شناسی شهری از پیدایش ، کیفیت پراکندگی جرایم ، امراض و ناآرامیهای شهری بحث و گفتگو دارد. تنها در سالهای اخیر است که عنوان پاتولوژی شهری به سرعت مورد توجه جامعه شهری دنیا قرار گرفته است (Abrams, ۱۸۷۱, ۳۳۰).

افزایش بحران در شهرهای غربی و جهان سوم ، اکولوژیست‌ها را در تحقیق روی چند موضوع مصمم تر ساخته است که عبارتند از: فقر ، جرم و جنایت ، اعتیاد به مواد مخدر و ناآرامیهای اجتماعی . در مطالعه آسیب شناسی اجتماعی اغلب به این نتیجه رسیده اند که عامل فقر بیش از سایر عوامل در پیدایش و تشدید مسایل اجتماعی در شهرها موثر می افتد. از این رو در شناخت مناطق فقرآلود شهری ، معیارهایی نظیر میزان درآمد خانواده ، میزان مردان غیر ماهر در نیروی کار ، میزان تحصیلات ، میزان واحدهای مسکونی مخروبه و غیر بهداشتی بکار گرفته می شود (Smith؛ ۱۹۷۳، ۴۴).

شهرها نظام پویایی هستند که در طول زمان به صورت مستمر تغییر شکل و عملکرد می دهند. روند حاکم بر تحول شهرهای بزرگ که مکانهای زیست اکثریت جمعیت جهان در آینده خواهد بود گویای گسترش فقر ، خشونت ، ناامنی و... در آنهاست (اردشیری، ۱۳۸۰).

یکی از مباحث مطرح در جغرافیای اجتماعی ، بررسی توزیع جغرافیایی مجرمان و عوامل شکل دهنده جرم در مناطق و نواحی مختلف است . در غالب شهرهای جهان ، جرایم معمول تهدیدی جدی برای حیات ، تمامیت فردی و داراییهای انسانها است. وقوع بیش از حد این جرایم در محیطهای شهری نه فقط با اصول مسلم اجتماعی تعارض دارد ، بلکه همراه خود ضایعات سنگین سختی و رنج انسانها ، به هدر رفتن منابع اقتصادی ، سرخوردگی شهروندان ، و وخامت کلی در کیفیت زندگی را به ارمغان می آورد . تعجب آور نیست که در بررسی افکار شهروندان ، غالباً ناامنی در خیابانها و محله ها نسبت به موضوعات حیاتی مانند فقر ، بیکاری ، تورم ، یا کیفیت خدمات عمومی در مرتبه بالاتری قرار دارد. با این وجود ، طرحهای توسعه ملی ، حفاظت از شهروندان و مقابله با جرایم را ، به ندرت جزو اهداف خاص خود محسوب می دارند و این در حالی است که سیاست گذاریها و اقدامات اجتماعی ، علیرغم نداشتن مبنای اطلاعاتی مستحکم ، اغلب بر دیدگاههای وسیع و نظام یافته ، با نظارتی مناسب و صرف اعتبارات ، طرح مدیریتهای موثر و کارآمد استوار می باشد.

جرایم شهری تعریف خاص خود را دارند و معمولاً شامل جرایمی می شوند که در فضاهای عمومی و فضاهای خصوصی صورت می پذیرند. ویژگی دیگر جرایم شهری این است که افراد غریبه نسبت به هم به این کار مبادرت می ورزند. وقتی افراد نسبت به هم شناخت حاصل کرده باشند ، دیگر نمی توانند در فضاهای عمومی به ارتکاب جرم بپردازند و این کار را فقط در فضاهای خصوصی یا فضاهای خاصی انجام می دهند. به همین دلیل وجه کالبدی شهر برای کاهش و تخفیف جرایم شهری اهمیت خاصی دارد. شهرداریها با دخالت در این وجه می توانند ضریب امنیتی شهری را بالا ببرند و از جرایم شهری بکاهند (طاهرخانی، ۱۳۸۱: ۷).

از سویی در شهرها تنوع قومی ، فرهنگی و اقتصادی زیاد است و نمی توان تمام مشکلات امنیتی را به خود شهر و کالبد فیزیکی شهر نسبت داد. یعنی اگر شرایط اجتماعی ، اقتصادی و فرهنگی جامعه شهری مناسب باشد به تبع ، ضریب امنیتی آن نیز بالا خواهد رفت. به عنوان نمونه ، طبق بررسیهایی که در مورد مکانهای جرم زا در شهر به عمل آمد، مشخص گردید که رابطه مستقیمی بین شرایط اجتماعی و اقتصادی و محله ها ی جرم خیز وجود دارد. در واقع محله هایی که شهروندان کم درآمد در آنجا زندگی می کردند ، محله هایی متراکم یا حاشیه نشین بوده که بیشترین جرم و جنایت در این محله ها اتفاق می افتد و حتی بیشتر زندانیان نیز به همین

محلّه ها تعلق دارند به گونه ای که نوع جرم و جنایت در این محلّه ها با محلّه های مرفه نشین متفاوت است (رهنما، ۱۳۸۱: ۷).

پدیده مهاجرت باعث گسترش دائم شهرها و در نتیجه موجب هجوم بیشتر افراد به این نقاط و تراکم بیشتر جمعیت در آن گردیده و در کل باعث پیدایش شرایط خاص اجتماعی و اقتصادی و... در محیط های شهری می گردد، که خود زمینه مناسبی برای بستر انحرافات و کج رویها در آن جامعه می گردد. زیرا با افزایش جمعیت در شهرها، تنوع در فرهنگ پیش آمده، انسجام و توافق اجتماعی کم رنگ تر شده، تسلط تشکیلات و سازمانهای دولتی و نیروی انتظامی کاهش یافته، کنترل اجتماعی تضعیف گردیده و در نتیجه بی نظمی اجتماعی، قانون شکنی و بی احترامی به موازین و ضوابط جامعه افزایش می یابد.

لی^۱ اظهار داشته در مناطق شهری دارای بیش از ۲۵۰ هزار نفر جمعیت نسبت به شهرهای کوچک تر، میزان قتل ۳ برابر، جرایم ملکی ۵ برابر، جرایم خشونت بار ۱۰ برابر و دزدی ۴۰ برابر بیشتر اتفاق می افتد (Walmsly, ۱۹۸۸: ۱۴۰).

تحولات جمعیت شهر مشهد

نخستین اطلاعات آماری دقیق از شهر مشهد به سر شماری آبان ماه ۱۳۱۹ آن شهر مرتبط می شود و از آن به بعد نیز سر شماری های عمومی نفوس و مسکن اطلاعات لازم را به دست داده اند. این شهر به لحاظ دارا بودن مرکزیت اداری، سیاسی و اقتصادی استان و همچنین دارا بودن نقش مذهبی و زیارتی در سطح استان و ایران از حیث جمعیتی دستخوش تحولات چشمگیری بوده است. بطوریکه جمعیت این شهر از ۱۷۶۴۷۱ نفر در سال ۱۳۱۹ به ۲۱۵۰۰۰۰ نفر در سال ۱۳۸۰ رسیده است. جدول زیر سیر تحول جمعیت شهر مشهد طی سال ۱۳۱۹ تا ۱۳۸۰ شمسی را نشان می دهد.

بررسی روند تحولات جمعیت شهر مشهد نشان می دهد که تا سال ۱۳۳۵ نرخ رشد شهر مشهد پایین بوده و در سال ۱۳۴۵ با افزایشی نسبتاً زیاد به ۵/۴ درصد رسیده، سپس در سال ۱۳۵۵ به حدود ۵ درصد کاهش یافته، و در سال ۱۳۶۵ با افزایش نسبتاً زیاد به ۸/۱۶ درصد رسیده و بالاخره طی دهه های ۱۳۷۵ و ۱۳۸۵ به ترتیب به ۲/۴۶ درصد و ۲/۶۶ درصد کاهش یافته است.

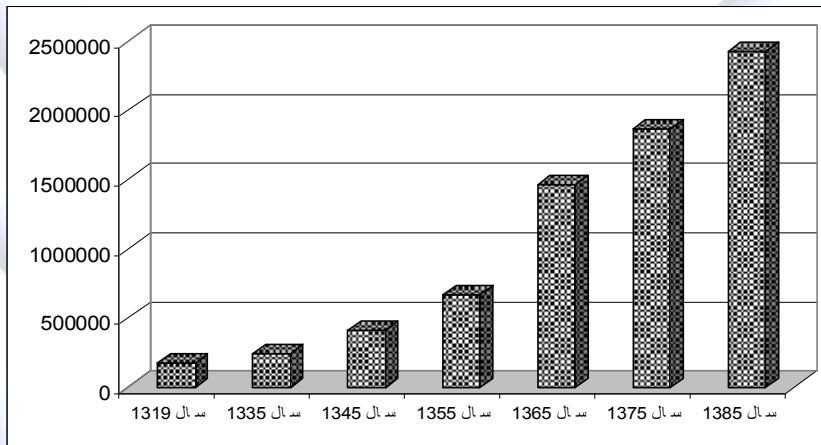
جدول شماره ۱- سیر تحول جمعیت شهر مشهد

سال	۱۳۱۹	۱۳۳۵	۱۳۴۵	۱۳۵۵	۱۳۶۵	۱۳۷۵	۱۳۸۵
تعداد جمعیت	۱۷۶۴۷۱	۲۴۱۹۸۹	۴۰۹۶۱۶	۶۶۷۷۷۰	۱۴۶۳۵۰۸	۱۸۶۶۳۰۰	۲۴۲۷۳۱۶

۲,۶۶	۲,۴۶	۸,۱۶	۵,۰۱	۵,۴۰	۲,۰۰	میزان متوسط نرخ رشد سالیانه
------	------	------	------	------	------	--------------------------------

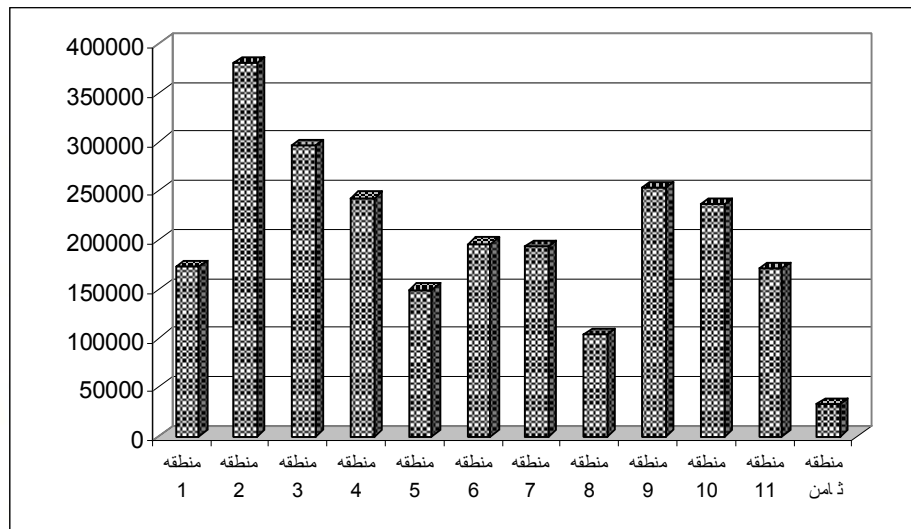
منبع: نتایج سرشماریها و محاسبات نگارندگان

نمودار شماره ۱- روند تحولات جمعیت شهر مشهد از سال ۱۳۱۹ تا ۱۳۸۵



بررسی توزیع جمعیت به تفکیک مناطق نشان می دهد که در بین مناطق شهرداری ، منطقه ۲ دارای بیشترین جمعیت (۳۸۰۴۵۴ نفر) و منطقه ثامن دارای کمترین جمعیت (۳۲۳۳۰ نفر) می باشد. در سال ۱۳۸۵ تراکم جمعیت در سطح کل شهر مشهد ۱۱۰ نفر در هکتار بوده است. بررسی تراکم جمعیت به تفکیک مناطق نشان می دهد که مناطق ۴ ، ۳ و ۲ به ترتیب با ۳۷۰ ، ۲۳۶ و ۱۶۸ نفر در هکتار بیشترین تراکم را داشته و منطقه ۷ با تعداد ۶۲ نفر در هکتار کمترین تراکم جمعیتی را به خود اختصاص داده است.

نمودار شماره ۲- توزیع جمعیت شهر مشهد به تفکیک مناطق در سال ۱۳۸۵



جدول شماره ۲- توزیع جمعیت و مساحت شهر مشهد به تفکیک مناطق

مناطق	تعداد ناحیه در هر منطقه	مساحت به هکتار	جمعیت سال ۱۳۷۵	جمعیت سال ۱۳۸۵	تراکم جمعیت در سال ۱۳۸۵
منطقه ۱	۳	۱۶۱۱,۵	۱۶۱۴۹۲	۱۷۲۵۴۷	۱۰۷
منطقه ۲	۴	۲۲۶۱,۶	۲۷۴۵۴۲	۳۸۰۴۵۴	۱۶۸
منطقه ۳	۳	۱۲۵۵,۹	۲۴۲۷۷۱	۲۹۶۲۶۷	۲۳۶
منطقه ۴	۳	۶۵۷,۲	۲۰۳۲۰۱	۲۴۳۲۱۹	۳۷۰
منطقه ۵	۳	۸۹۲,۴	۱۳۳۱۸۵	۱۴۹۵۹۰	۱۶۸
منطقه ۶	۳	۱۲۸۰,۲	۱۷۹۳۳۵	۱۹۶۲۴۸	۱۵۳
منطقه ۷	۵	۳۱۳۰	۱۵۶۴۵۴	۱۹۳۰۸۹	۶۲
منطقه ۸	۳	۱۳۴۰	۱۰۳۴۶۳	۱۰۳۲۰۵	۷۷
منطقه ۹	۳	۳۲۷۵	۱۴۰۳۰۲	۲۵۳۲۱۰	۷۷
منطقه ۱۰	۲	۳۵۱۷	۱۱۸۲۲۶	۲۳۶۲۱۶	۶۷
منطقه ۱۱	۲	۲۵۴۰	۱۲۹۶۰۷	۱۷۰۹۴۱	۶۷
منطقه ثامن	۲	۳۲۰	۴۴۸۳۶	۳۲۳۳۰	۱۰۱
جمع	۳۶	۲۲۰۸۱,۶	۱۸۸۷۴۱۴	۲۴۲۷۳۱۶	۱۱۰

ماخذ: آمارنامه شهرداری مشهد ۱۳۸۳

میزان برخورداری مناطق شهرداری از امکانات فرهنگی

به طور کلی صورت بندی و فرمهای موجود در الگوی پراکنش خدمات در سطح شهر ، ناشی از فرایندهای اجتماعی و اقتصادی خاصی است. تنسيق محیط زیست شهری و دستیابی به اهداف توسعه پایدار نیازمند شناخت عوامل انسانی است ، و نابسامانی در برنامه ریزی شهری نقشی عمده در تشدید توزیع نامتعادل امکانات شهری دارد. عدم شناخت شبکه ها ، جریانها ، کارکردها، مناسبات و ارتباطات فضایی در شهر ، بی توجهی به عدالت اجتماعی و مکان گزینی مراکز خدمات شهری عمدتا بر اساس بهره وری اقتصادی (تئوری هزینه Ö فایده) و عدم توجه به نیازها ، تمایلات و تمنیات اجتماعات شهری موجب آشفتگی و بروز آلودگی زیست محیطی در فضاهای شهری بزرگ گردیده است (حاتمی نژاد و مافی ۱۳۷۶؛ ۲۷).

یکی از نیازهای مهم شهروندان دستیابی به اماکن فرهنگی است و موقعیت این اماکن باید به نحوی باشد که دسترسی به آنها به راحتی صورت گیرد. لذا لازم است این اماکن به صورت عادلانه در مناطق شهری توزیع گردد و شهروندان برای استفاده از چنین امکاناتی نایستی مسافت طولانی را طی کنند. بی شک وجود این اماکن بی تاثیر در میزان جرائم و حتی نوع جرائم نخواهد بود. برای بهره مندی از جامعه شهری پایدار ، بایستی خدمات رسانی به اقشار پایین اجتماع در اولویت قرار گیرد.

جدول شماره ۳- توزیع اماکن فرهنگی به تفکیک مناطق در سطح شهر مشهد

مناطق خدمات	منطقه ۱	منطقه ۲	منطقه ۳	منطقه ۴	منطقه ۵	منطقه ۶	منطقه ۷	منطقه ۸	منطقه ۹	منطقه ۱۰	منطقه ۱۱	منطقه ثامن
کتاب فروشی ها	15	1	5				4	32			1	11
کانوهای تبلیغاتی	30	3					2	6	2			
مجمعههای فرهنگی و ورزشی	3	2	1	1		1	1	1	3		2	
روزنامه فروشی ها	27	11	13	3	3	6	9	23	4		6	10
کانوهای فرهنگی	6	1	1	1	1		2	4	2	1		
فروشگاه محصولات فرهنگی	33	13	12	10	2	2	3	34	10	16	19	1
حسینیه ها	8	15	18	8	3	8	17	26	1		2	64
مراکز آموزش و پژوهش فرهنگی	21	4	1	1				5	5		3	1
مکان های ورزشی	3	2	1	2	1		1	2	1	1	5	
مساجد	43	85	79	65	31	29	45	81	25	10	13	64
تالارهای اجتماعات	6	1					1	5	3	1	1	
سینماها	1	2	3	1	1			3		1		
نگارخانه ها	5		1					1				
فروشگاه محصولات صوتی	2							5		2	1	
پارکها	28	26	12	6	7	25	11	7	33	24	13	6
جمع	218	171	135	219	129	97	96	236	351	318	294	179

منبع: بهروان ، ۱۳۸۵

در راستای تشریح اماکن فرهنگی لازم است آنها را از نظر نوع کارکردشان تقسیم نماییم تا بتوانیم تحلیلی جامعتر از این نوع اماکن در سطح مناطق شهرداری مشهد داشته باشیم. بدین جهت اماکن فرهنگی به لحاظ نوع کارکردشان به ۵ دسته تقسیم شده است که عبارتند از:

- ۱- اماکن مذهبی شامل: مساجد و حسینیه ها
- ۲- اماکن ورزشی شامل: مکانهای ورزشی ، مجتمع های ورزشی و فرهنگی
- ۳- اماکن فرهنگی و اجتماعی شامل: کتابفروشیها، روزنامه فروشیها، کانونهای فرهنگی ،فروشگاههای محصولات فرهنگی، تالارهای اجتماعات، نگارخانه ها، کانونهای تبلیغاتی و فرآوردههای صوتی
- ۴- اماکن تفریحی و رفاهی شامل: پارکها ،سینماها
- ۵- اماکن آموزشی شامل: مراکز آموزشی و پژوهشی و فرهنگی

تقسیم بندی جرایم

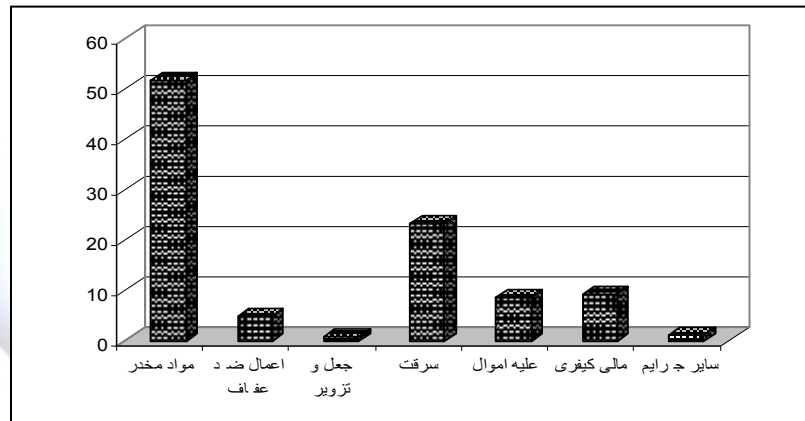
از آنجا که دامنه جرایم بسیار گسترده و حتی ممکن است به حالت ترکیبی باشد، به همین منظور در این تحقیق جرائم را با توجه به نزدیکی و تشابه عناوین آنها به ۷ دسته ، که هر یک خود زیر مجموعه ای از جرایم را شامل می گردند تقسیم نموده ایم، تا از این طریق بتوانیم تحلیل کاملترو صحیح تری از جرائم داشته باشیم. در جدول زیر کد ۱ نشان دهنده جرم مربوط به مواد مخدر و کد ۲ اعمال بر ضد عفت ، کد ۳ جعل و تزویر، کد ۴ سرقت ، کد ۵ علیه اموال ، کد ۶ محکومیتهای مالی کیفری ، کد ۷ شامل سایر جرایم می باشد. همانطور که ملاحظه می گردد از بین جرایم موجود مواد مخدر با فراوانی بالغ بر ۴۰۸۴ نفر نزدیک بر ۵۲ درصد از مجرمین را به خود اختصاص داده و بعد از آن سرقت بالاترین میزان متهمین زندانی را تشکیل میدهد.

جدول شماره ۴- جرائم مورد بررسی بر اساس طبقه بندی صورت گرفته

نوع جرم	کد	فراوانی	درصد
مواد مخدر	۱	4084	51.8
اعمال بر ضد عفاف	۲	379	4.8
جعل و تزویر	۳	82	1.0
سرقت	۴	1826	23.2
علیه اموال	۵	697	8.8
محکومیتهای مالی کیفری	۶	726	9.2
سایر جرایم	۷	۹۰	1.۲
کل	-	7884	100.0

منبع : واحد آمار دادگستری مشهد و محاسبات نگارندگان

نمودار شماره ۳- توزیع نسبی جرائم بر حسب نوع جرم



منبع : واحد آمار دادگستری مشهد

جدول شماره ۵ - پراکندگی جرائم در سطح مناطق

نام منطقه	تعداد جرایم	درصد جرایم
منطقه ۱	۳۲۹	۴,۲
منطقه ۲	۱۰۹۳	۱۳,۹
منطقه ۳	۹۴۸	۱۲
منطقه ۴	۱۰۴۲	۱۳,۲
منطقه ۵	۱۴۶۲	۱۸,۵
منطقه ۶	۴۰۷	۵,۲
منطقه ۷	۵۰۳	۶,۴
منطقه ۸	۲۹۹	۳,۸
منطقه ۹	۴۹۷	۶,۳
منطقه ۱۰	۷۸۴	۹,۹
منطقه ۱۱	۳۱۷	۴
منطقه ثامن	۲۰۳	۲,۶
جمع کل	۷۸۸۴	۱۰۰

منبع : واحد آمار دادگستری مشهد

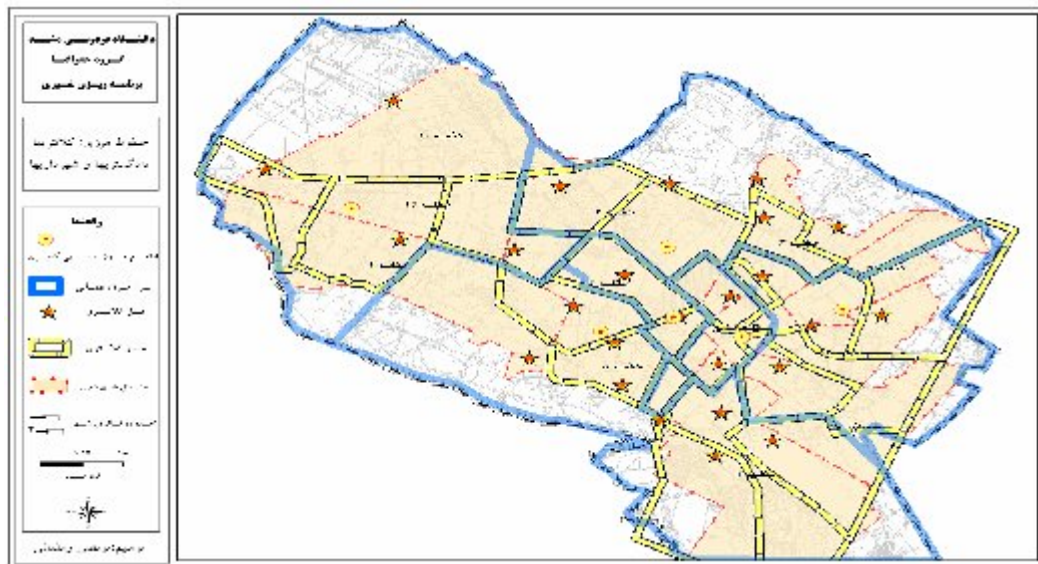
توزیع و پراکندگی جرائم به تفکیک مناطق شهرداری در جدول شماره ۵ آمده است. همان گونه که این تقسیم بندی نشان می دهد ما با ۱۴ توزیع نامتعادل جرایم در بین مناطق مختلف شهرداری روبه رو هستیم. در

بین این مناطق منطقه ۵ شهرداری دارای بیشترین فراوانی از لحاظ مجرمین می باشد (۱۴۶۱ نفر) یعنی بالغ بر ۱۸,۵ درصد از مجرمین شهر مشهد از این منطقه بوده اند ، و سپس منطقه ۲ شهرداری با حدود ۱۳,۹ درصد (۱۰۹۳ نفر) ، و منطقه ۴ با ۱۳,۲ درصد (۱۰۴۲ نفر) بیشترین مجرمین از کل جامعه آماری ما را به خود اختصاص می دهند. همان طور که ملاحظه می گردد ۵۷ درصد مجرمین از مناطق ۲ ، ۳ ، ۴ و ۵ بوده اند که این مناطق در حاشیه شهر مشهد قرار دارند.

مرز بندی مناطق شهرداری به همراه مراکز انتظامی

نقشه زیر توزیع و پراکندگی مجتمع های قضایی و کلانتریهای شهر مشهد و حدود خدمات رسانی هر یک از مراکز فوق را نشان می دهد. با نگاهی اجمالی به نقشه شماره ۱ مشاهده می شود که اکثر مراکز انتظامی و قضایی در محدود مرکزی شهر واقع شده اند و حواشی شرقی شهر که زمینه جرم خیزی بسیار بالایی دارند فاقد اینگونه مراکز بوده ، و با توجه به اینکه بافت شهری آنها نیز بر اساس اصول شهرسازی بنا نگرديده دسترسی پلیس نیز به سختی صورت می گیرد، که این امر در بالا رفتن میزان جرم و جنایت در محلات حاشیه ای بی تاثیر نیست. لازم به توضیح است اکثر جرمها بر اساس تحقیقات انجام شده در خیابانها و فضاهای باز رخ می دهند. لذا اگر مراقب های پلیسی ضعف موجود در بافت شهری را جبران نکند به میزان جرم و جنایت در مناطق فاقد اصول شهرسازی افزوده خواهد شد.

نقشه شماره ۱- مرز مناطق شهرداری به همراه دادگستری و کلانتری در سطح شهر مشهد



منبع : یافته های نگارندگان

فرایند توسعه و صنعتی شدن شهر مشهد در طول چند دهه اخیر زمینه بروز مشکلاتی در فضاهای شهری و تراکم جمعیت را در محدوده های مرکزی و حاشیه شرقی شهر به دلیل عدم نظارت ارگانهای مربوطه موجب شده که این مسئله زمینه ساز مسائلی چون افزایش جرم و جنایت در این محدوده شهری گشته است. گسترش

بی رویه شهر مشهد از یک طرف و عدم توجه به توزیع بهینه امکانات رفاهی ، فرهنگی و آموزشی و عدم دسترسی شهروندان به مراکز قضایی و امنیتی از طرف دیگر باعث پیچیده تر شدن مدیریت شهری شده و لذا حل مشکلات شهری با هزینه زیادی رو به رو خواهد شد.

جمع بندی و آزمون فرضیات

در این مبحث برای بررسی دقیقتر تاثیر تراکم جمعیت و اماکن فرهنگی بر میزان جرم و جنایت با توجه به نتایج جدول شماره ۶ به مقایسه میزان جرم و جنایت، جمعیت و اماکن فرهنگی به تفکیک مناطق مختلف شهرداری خواهیم پرداخت.

ضریب همبستگی بین تراکم جمعیت و تعداد جرایم ۰/۵۹۲ بوده و مقدار احتمال مربوط به معنی داری آن برابر ۰/۰۴۳ است که از ۰/۰۵ کوچکتر است ، بنابراین با احتمال ۰/۹۵ می توانیم وجود رابطه معنی دار و مثبت بین تراکم جمعیت و تعداد جرایم را تایید نماییم. در نتیجه فرضیه شماره ۱ تایید می گردد.

همچنانکه در نمودار قابل مشاهده است ، مناطق ۲ ، ۳ ، ۴ ، ۵ و ۶ که از مناطق محروم و کم برخوردار شهر بوده و در آنها تراکم جمعیت افزایش یافته و تعداد مراکز فرهنگی کاهش یافته در نتیجه میزان جرم در آنها افزایش یافته است، ولی بر عکس هر چه به سمت مناطق برخوردار شهر مثل مناطق ۱ ، ۸ ، ۹ ، ۱۰ ، ۱۱ و ثامن می رویم میزان تراکم جمعیت کاهش و تعداد اماکن فرهنگی افزایش یافته و در نتیجه میزان جرم کاهش یافته است. در نتیجه فرضیه شماره ۲ نیز تایید می گردد.

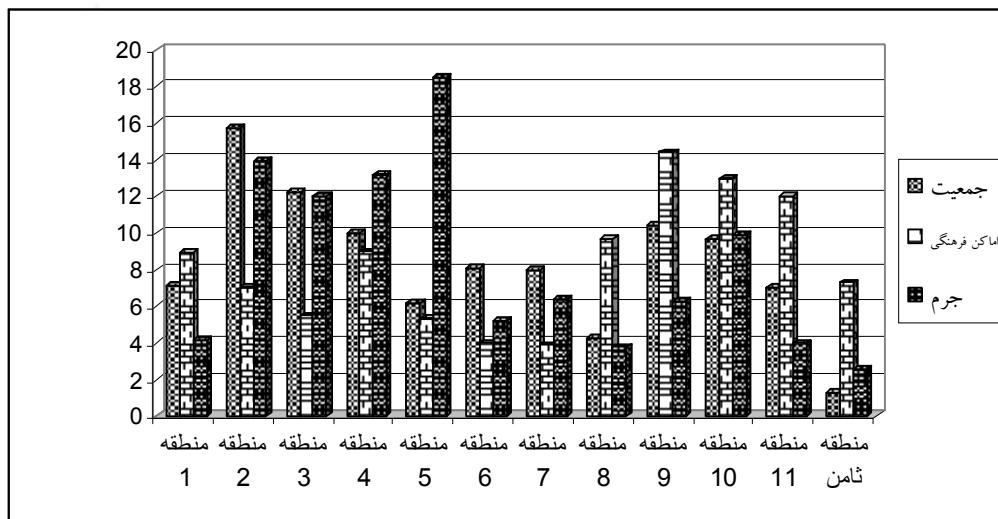
منطقه ۵ با بیشترین میزان جرم خیزی (۰/۱۷٪) دارای امکانات رفاهی کمتری است و از سویی مناطق دیگر شهرداری که از لحاظ امکانات رفاهی وضعیت بهتری نسبت به سایر مناطق دارند میزان جرایم کمتری در آنها به وقوع پیوسته است. لازم به ذکر است در همین ارتباط نسبت بین سه عامل جمعیت، اماکن فرهنگی و میزان جرم در نمودار پایین نشان داده شده است. می توان گفت که هر چه اماکن فرهنگی بیشتر باشد میزان جرم کمتر و برعکس هرچه میزان جمعیت بیشتر باشد میزان جرم بیشتر است، مگر اینکه از طریق اماکن فرهنگی جبران گردد.

جدول شماره ۶- توزیع جمعیت ، اماکن فرهنگی و میزان جرم به تفکیک مناطق شهرداری

	جمعیت سال ۱۳۸۵			اماکن فرهنگی		جرم	
	تعداد	درصد	تراکم	تعداد	درصد	تعداد	درصد
منطقه ۱	172547	7.1	107	218	8.9	329	4.2
منطقه ۲	380454	15.7	168	171	7	1093	13.9
منطقه ۳	296267	12.2	236	135	5.5	948	12
منطقه ۴	243219	10	370	219	9	1042	13.2
منطقه ۵	149590	6.2	168	129	5.3	1462	18.5
منطقه ۶	196248	8.1	153	97	4	407	5.2
منطقه ۷	193089	8	62	96	3.9	502	6.4
منطقه ۸	103205	4.3	77	236	9.7	299	3.8
منطقه ۹	253210	10.4	77	351	14.4	497	6.3
منطقه ۱۰	236216	9.7	67	318	13	784	9.9

منطقه ۱۱	170941	7	67	294	12	317	4
منطقه ثامن	32330	1.3	101	179	7.3	203	2.6

نمودار شماره ۴ - توزیع نسبی اماکن فرهنگی ، میزان جرم و جمعیت در مناطق شهرداری



جرم پدیده ای اجتماعی است که وقوع آن در فضاهای جغرافیایی مختلف از جمله شهر و روستا به گونه های مختلفی ظاهر می گردد. جرائمی که در محیطهای جغرافیای بزرگ مانند شهرها به وقوع می پیوندد با آنچه که در محیط های بسته روستایی رخ می دهد ، چه از لحاظ نوع جرم و چه از لحاظ تعداد جرم با یکدیگر متفاوتند. لذا این پدیده که تعریف آن در قالب نظام های اجتماعی مختلف صورت می گیرد و به تبع آن ، قالبها ، فرمها ، بسترهای ایجاد و نحوه برخورد با آن نیز دقیقاً بر اساس نظام اجتماعی حاکم بر یک جامعه است. البته جرائم مختلف به اشکال گوناگون خود را نشان می دهند. نظم و امنیت در یک شهر به عنوان پدیده اجتماعی ، تک بعدی و تک عاملی نیست ، بلکه زنجیره ای از علل و بسترها در بروز پدیدههای اجتماعی اثر گذار است. بنابراین، ضرورت دارد تا به صورتی جامع و سیستماتیک ، ابعاد و زوایای مختلف و متنوع آن مورد توجه قرار گیرد.

امنیت یک مقوله فرابخشی است و همه دستگاهها ، نهادها و اقشار جامعه ، به نوعی در تولید آن نقش دارند. بنابراین ، همکاری و هماهنگی نهادهای مختلف را می طلبد و از سویی صرف برخورد با جرم و مجرم ، برخورد با معلول است. از این رو ، ضمن آنکه به موقع باید برخورد کرد ، شناسایی و عطف توجه به بسترها و زمینه آسیب ها و جرایم ، به منظور پیشگیری از بروز و تشدید آنها از ضروریات می باشد.

بر اساس نظریات اکولوژیست ها هر چه از حاشیه شهرهای بزرگ به مرکز شهر نزدیک می شویم میزان جرم و جنایت افزایش می یابد و معمولاً نقطه اوج جرایم شهری در اطراف منطقه مرکزی شهر واقع می گردد، که این وضعیت در شهرهایی چون نیویورک و شیکاگو ... بیشتر مصداق دارد. اما به نظر می رسد این مسئله در مورد شهر مشهد به دلیل وجود بارگاه امام رضا(ع) ، نبود کاربری مسکونی در شعاع یک کیلومتری حرم، به صورت معکوس نمایان گشته و میزان جرائم با جهت گیری خاصی از مرکز به سمت نقاط حاشیه شرقی مشهد روندی

صعودی دارد به گونه ای که بیشترین میزان جرم و حتی بیشترین تعداد مجرمین زندانی در منطقه ۵ شهرداری که شامل گلشهر ، روح آباد ، ابراهیم آباد ، بلوار شهید عباسپور و بلوار طبرسی شمالی و... می گردد اتفاق افتاده است. با توجه به شرایط مذهبی ، سیاسی ، اقتصادی و... شهر مشهد و مهاجرت از اقصی نقاط کشور به این شهر؛ پیشنهاد می شود کنترل بیشتری بر اراضی و ساخت وسازها و تراکم حاشیه شهر از سوی شهرداری صورت گیرد و از سویی مراکز تامین امنیت شهر توجه بیشتری به حواشی شهر به خصوص در قسمت شرقی شهر مشهد داشته باشند، و تعداد مراکز تامین امنیت را در این مناطق بیشتر نمایند.

منابع:

- ۱- آمار نامه ۸۳، ۱۳۸۴، شهرداری مشهد، سازمان آمار، اطلاعات و خدمات کامپیوتری
- ۲- اردشیری ، مهیار، تابستان ۱۳۸۰؛ تحولات کالبدی شهرها، مجله شهر، شماره ۱۹
- ۳- بهروان حسین، ۱۳۸۵، بررسی آمایش فرهنگی سنجش و نیازهای خانوار در مناطق شهر مشهد(در دست اجرا) معاونت فرهنگی شهرداری مشهد
- ۴- ربانی ، رسول ، ۱۳۸۱ ، جامعه شناسی شهری ، انتشارات سمت
- ۵- رضویان ، محمد تقی ، ۱۳۸۱ ، مدیریت عمران شهری ، تهران ، انتشارات پیوند نو
- ۶- رهنما محمد رحیم، ۱۳۸۱، میزگرد ماهنامه شهرداری پیرامون امنیت شهری، ماهنامه شهرداریها شماره ۴۱
- ۷- سلطانی ، محمد علی، زمستان ۱۳۷۴؛ اثرات جمعیت بر نابهنجاری اجتماعی، فصلنامه تحقیقات جغرافیایی، شماره ۳۹
- ۸- شکویی حسین ، اکولوژی اجتماعی شهرها، انتشارات جهاد دانشگاهی ۱۳۷۲
- ۹- شکویی حسین، ۱۳۶۵، جغرافیای اجتماعی شهرها(اکولوژی اجتماعی شهرها)، جهاد دانشگاهی(ماجد) تهران
- ۱۰- صرافی ، مظفر ، ۱۳۷۹ ، فصلنامه مدیریت شهری شماره ۲ و ۴ ، تهران ، سازمان شهرداری ها
- ۱۱- حاتمی نژاد، حسین، مافی ، عزت ا... ۱۶ و ۱۵ مهرماه ۱۳۷۶، پژوهشی پیرامون توزیع فضایی خدمات در شهر از دیدگاه توسعه پایدار شهری ، نمونه موردی مشهد؛ مجموعه خلاصه مقالات همایش پژوهشها و قابلیت های علم جغرافیا در عرصه سازندگی ، موسسه جغرافیا ، دانشگاه تهران
- ۱۲- طاهر خانی حبیب ا...، ۱۳۸۱ ، میزگرد ماهنامه شهرداری پیرامون امنیت شهری ، ماهنامه شهرداریها شماره

- ۱۳- قادری ، حاتم، آذر ۱۳۷۸؛ ((شهر، شهروند خوب ، انسان خوب))، ماهنامه شهر ، شماره ۳
- ۱۴- مافی، عزت ا...، بهار و تابستان ۱۳۷۸، جغرافیای تطبیقی پاتولوژی شهری ، فصلنامه تحقیقات جغرافیایی ، شماره ۵۲ و ۵۳
- ۱۵- مافی ، عزت ا... ۱۳۷۶، تحلیل توزیع مکانی جرم و جنایت در شهر وین ، مجله دانشکده ادبیات و علوم انسانی دانشگاه فردوسی مشهد
- ۱۶- مشهدیزاده دهقانی ، ناصر ، ۱۳۸۱، تحلیلی از ویژگیهای برنامه ریزی شهری در ایران، انتشارات دانشگاه علم و صنعت، چاپ اول
- ۱۷- مرکز آمار ایران ، سرشماری عمومی نفوس و مسکن ۱۳۴۵، ۱۳۳۵، ۱۳۷۵، ۱۳۶۵، ۱۳۵۵، شهرستان مشهد
- ۱۸- هاروی ، دیوید ، ۱۳۷۶ ، عدالت اجتماعی و شهر ، ترجمه فرخ حسامیان و دیگران ، تهران ، شرکت پردازش و برنامه ریزی شهری .
- ۱۹- هاگت ، پیتر ، ۱۳۷۵ ، جغرافیا ترکیبی نو (جلد دوم) ، ترجمه شاپور گودرزی نژاد ، انتشارات سمت .

- ۲۰- Brian J. I. Berry and John D. Kasarda. Contemporary urban ecology . Prentice Hall. New Jersey 1970
- ۲۱- Charles Abrams. The language of cities . Equinox Books . New York. 1871
- ۲۲- David M. Smith. The geography of social well-being . Macraw - Hill. London. /1973
- ۲۳- E. Lancaster Jones . Dimensions of urban social structure . University of Toronto press . 1969
- 24- Lynch , K . (2001) : The city sense and envt Design .
- 25- United Nations , (2006) : social justice in an open world The Role of the united
- ۲۶- Forrest W. Stearns and Tom Montag (The urban ecosystem . Halstead press. U.S.A. 1974
- ۲۷- Knox, Paul, (Urban social geography, Longman scientific & technical, New York, 1993

۲۸- Walmsly Td.jY man scientific &technical,new york (urban living, long.)1۹۹3.

