



اولین همایش ملی جغرافیا و برنامه‌ریزی توسعه روستایی
۲۳ و ۲۴ آذرماه ۱۳۹۰، مشهد مقدس

بررسی قوت‌ها، ضعف‌ها، فرصت‌ها و تهدیدهای

منطقه نمونه گردشگری ابدال آباد با تکنیک SWOT

(تبیین راهبردهای توسعه منطقه نمونه گردشگری ابدال آباد)

محمد قاسمی خوزانی

khosani@um.ac.ir

استادیار جغرافیا و برنامه‌ریزی شهری دانشگاه فردوسی مشهد

چکیده:

منطقه نمونه گردشگری روستای ابدال آباد تربت جام یکی از ۳۱ منطقه نمونه گردشگری استان خراسان رضوی است که براساس مصوبه سفر اول رئیس محترم جمهور به استان در سال ۱۳۸۵ انتخاب شده است. این منطقه نمونه گردشگری در دامنه‌های روه شمال ارتفاعات جام در پیرامون روستای ابدال آباد، دهستان بالاجام واقع شده و یکی از منحصربه‌فردترین مناطق طبیعی گردشگری استان است که به دلیل موقعیت حاشیه آن در استان و کشور، نسبتاً بکر مانده و نیازمند تدوین راهبرد طبیعت محور برپایه توسعه پایدار آن است. بر این اساس برای شناخت نسبتاً جامع از وضع موجود و تدوین راهبردهای توسعه منطقه نمونه گردشگری ابدال آباد از تکنیک SWOT استفاده شده است. هدف اصلی این پژوهش، آن است تا ضمن شناخت قوت‌ها، ضعف‌ها، فرصت‌ها و تهدیدها بخش‌های مختلف منطقه نمونه گردشگری ابدال آباد، راهبردهای اساسی برای دستیابی به توسعه پایدار گردشگری این منطقه تدوین گردد. همچنین روش تحقیق به کار گرفته شده توصیفی-تحلیلی و روش جمع‌آوری اطلاعات بر مبنای کتابخانه‌ای-اسنادی و نیز میدانی است. نتایج مطالعات میدانی بدست آمده مبین این واقعیت است که منطقه نمونه گردشگری ابدال آباد از قوت‌ها و ضعف‌های مختلفی در درون ساختار داخلی از یک طرف و نیز با فرصت‌ها و تهدیدهایی از محیط پیرامون خود از طرف دیگر در زمینه‌های مختلف طبیعی، جمعیتی و اقتصادی، زیرساختها، منابع گردشگری و... مواجه است؛ لذا با تدوین و هدفمند نمودن راهبرد های توسعه می‌توان مقدمات برنامه‌ریزی و بهره‌مندی از این منطقه را با رویکرد توسعه پایدار فراهم نمود.

کلیدواژه‌ها: قوت‌ها، ضعف‌ها، فرصت‌ها، تهدیدها، راهبردهای گردشگری، توسعه پایدار گردشگری، ابدال آباد.

۱- درآمد:

منطقه نمونه گردشگری ابدال آباد یکی از ۳۱ منطقه نمونه گردشگری استان خراسان رضوی می باشد که طی مسافرت‌های استانی ریاست جمهوری در طول برنامه چهارم توسعه اقتصادی، اجتماعی و فرهنگی مصوب شده است. این منطقه نمونه گردشگری یکی از بیش از ۷۰۰ منطقه نمونه گردشگری کشور می باشد که براساس مصوبه هیأت وزیران دولت مربوط به دوره اول سفر ریاست جمهوری به استان، تربت جام (اراضی رود دره ابدال آباد) به‌عنوان منطقه نمونه گردشگری در مقیاس منطقه‌ای (استانی) انتخاب شده است؛ مصوبه فوق‌الذکر به شماره ۶۴۸۷۱/۶۵۴۹ در تاریخ ۱۳۸۵/۱/۲۹ به تصویب هیأت وزیران رسیده است. در واقع ایجاد و تصویب این مناطق نمونه در سفرهای

استانی ریاست جمهوری بر اساس ماده ۸ قانون تشکیل سازمان میراث فرهنگی، صنایع دستی و گردشگری کشور، جهت جلب سرمایه گذران داخلی و خارجی مصوب ۱۳۸۰/۱۲/۱۹، ایجاد تأسیسات زیربنایی ایرانگردی و جهانگردی و ارائه خدمات مناسب به گردشگران می باشد که دولت را برانگیخته تا در مناطق مستعد و قطب های گردشگری کشور با تأکید بر مناطق کمتر توسعه یافته، اقدام به تأسیس مناطق نمونه گردشگری به مضامین بخش غیر دولتی دهد (www.jamejamonline.ir) این مناطق نمونه پس از تصویب، بر اساس بند ب تأمین زیرساختهای مناطق نمونه، از تمهیداتی همچون تأمین زیرساخت های گردشگری (آب، برق، گاز، راه) تا ورودی منطقه، واگذاری اراضی زمین های ملی به سرمایه گذران آنها، برخورداری از وام های کم بهره و طولانی مدت و... برخوردار می گردند (معاونت سرمایه گذاری و طرح ها، ۱۳۸۸: ۳۷).

رویکرد دولت ها به توسعه گردشگری به جهت تأسی گذاری و آثار مثبت فوق العاده آن بر روی سایر بخش های اقتصادی، اجتماعی، فرهنگی، سیاسی است (کازه و دیگران، ۱۳۸۱: ۱۲-۱۵) تنوع بخشی به محصولات و خدمات گردشگری، ضمن آنکه منجر به اشتغالزایی، درآمد، تحصیل ارز و... بیشتر برای مناطق گردشگری می کند، منجر به افزایش تقاضا و جلب رضایت مشتری، افزایش مدت ماندگاری، رقابت، کامل شدن تصویر ذهنی گردشگران از مقصد و نظایر آن نیز می گردد لذا تعیین اهداف، سیاستگذاری، تبیین راهبرد ها و برنامه ریزی توسعه گردشگری در هر منطقه با توجه به نوع محصولات آن دارای ویژگی های خاص خود می باشد تنوع بخشی به محصولات و منابع گردشگری، صیانت عمومی از میراث طبیعی و فرهنگی، تبلیغات و بازاریابی و... در راستای توسعه پایدار گردشگری از جمله راهبردهای کلان توسعه گردشگری است (هال، ۱۳۷۸: ۱۰۱ / زاهدی، ۱۳۸۵: ۱۱۴-۱۱۲) که ضرورت سیاستگذاری برنامه ریزی جامع و تلاش بیشتر مسئولان، مدیران و پژوهشگران گردشگری را می رساند (Majone, ۱۹۸۹: ۴۵).

امروزه گردشگران به دنبال کسب تجربه از موضوعات جدید، ماجراجویی و سرگرمی و بهره گرفتن از جذابیت های مقصد گردشگری می باشند آنها سبب تغییرات به سمت الگوهای جدید گردشگری، مقصدهای متنوع و متعدد، تولیدات جدید، بازارهای خاص و تخصصی، مصرف کنندگان دانشی، بازاریابی الکترونیک و... شده اند (لومدن، ۱۳۸۰: ۳۹۲-۳۸۵). در واقع بروز تغییرات در ساختار جمعیت و افزایش روزافزون جمعیت شهرنشین، توسعه امکانات و خدمات حمل و نقل، دسترسی آسان، افزایش اوقات فراغت و بهبود نحوه ی گذران آن، افزایش مشکلات و بکساختی زندگی شهرنشین، افزایش سطح درآمد، توسعه فن آوری، فراهم شدن تسهیلات سفر، ارتقاء سطح فرهنگ و رشد آگاهی های عمومی، برقراری و افزایش امنیت عمومی، رشد و توسعه بنگاههای خدمات گردشگری، تخصص و تنوع در مناظر اقتصادی، چشمگیر شدن فعالیت های بازاریابی و تبلیغات گردشگری و... که هر یک به نوبه خود موجب رشد و توسعه تقاضای گردشگری در مناطق مختلف جهان

مگردیده، ضرورت بازنگری و تدوین طرح نو با توجه به تغییر در گرایشات و توقعات جدید را در راستای تطبیق عرضه با تقاضا و پویایی گردشگری را طلب می‌نماید (تولایی، ۱۳۸۶: ۶۶-۵۹ / رضوانی، ۱۳۷۴: ۴۶-۳۱). بهره‌گیری از منابع و فضاهای مختلف گردشگری اعم از روستاها (گردشگری روستایی و گردشگری کشاورزی) و شهرها (گردشگری شهری) و طبیعت بکر (طبیعت گردی و طبیعت گردی مسئولانه) با انگیزه‌های مختلف و متنوع فرهنگی، مذهبی، علمی (گروه‌های باستان‌شناس، محققین، دانشجویان، مورخان، معماران و...)، ورزشی، تفریحی، اجتماعی، ماجراجویی و... موجب بهرمندی از منافع اقتصادی (درآمد، اشتغال، تحصیل ارز و...)، اجتماعی (طنی سازی گذران اوقات فراغت، آرامش اعصاب و روان و...) فرهنگی (ارتقای آموزش، دانش، تفاهم فرهنگی و...) و سیاسی (کاستن دشمنی، افزایش دوستی، صلح و...) نیز می‌گردد که مناطق نمونه گردشگری نقش پیشرو را در توسعه گردشگری با توجه به تمرکز خدمات و تسهیلات برعهده خواهند داشت (کوپر و دیگران، ۱۳۸۰: ۲۰۳-۱۶۳ / محلاتی، ۱۳۸۰: ۱۰۷).

در این راستا مطالعات امکان‌سنجی محصول در منطقه نمونه گردشگری ابدل آباد، رابطه میان تقاضای تسهیلات با خدمات و سرمایه مورد نیاز برای تأمین تقاضا، رابطه میان فرصت‌ها و سرمایه‌گذاری، سنجش میزان قابلیت و ظرفیت‌سنجی اکولوژیکی، اقتصادی، اجتماعی و فرهنگی و... را در راستای توسعه پایدار با استفاده از انگری سوات (SWOT) مورد بررسی قرار داده است. در این پژوهش ضمن تبیین ساختار و کارکرد تخصصی مناطق نمونه، برنامه‌ها و پروژه‌ها برای عمران و آبادانی، توسعه و تنوع بخشی به محصولات گردشگری، جهت دهی به توسعه، میزان و نحوه‌ی سرمایه‌گذاری‌ها، چگونگی ارائه خدمات به گردشگران و غیره را برای هر منطقه پیش‌بینی کرده تا بتوان در نظامی منسجم و از پیش طراحی شده از اثرات گردشگری همچون ایجاد اشتغال، درآمد، تحصیل ارز، توزیع درآمدها در سطح نواحی، عدالت اجتماعی و... بهره‌جست و پی‌آمدهای منفی گردشگری را تعدیل نمود (داس ویل، ۱۳۷۹: ۷۸).

۲- روش تحقیق:

روش تحقیق بکار گرفته شده در این تحقیق توصیفی-تحلیلی بوده که بصورت کیفی با ماهیتی قیاسی است. همچنین روش جمع‌آوری اطلاعات، بصورت پیمایشی و نیز اسنادی-کتابخانه‌ای انجام گرفته است. علاوه بر این بررسی فوئها، ضعفها، فرصتها، تهدیدهای منطقه نمونه گردشگری ابدل آباد از تکنیک سوات (SWOT) استفاده شده است. در واقع برای تجزیه و تحلیل اطلاعات برداشت شده از منطقه مورد مطالعه (از ابزار پرسشنامه، مشاهده و... استفاده شده) و نیز منابع اسنادی (اعم از نقشه، منابع آماری، اطلاعات اخذ شده از ادارات و سازمانهای ذی ربط و...) ابتدا به طبقه‌بندی، ارزیابی، توصیف و تحلیل اطلاعات تخصصی مورد نیاز پرداخته شده و سپس با خلاصه، طبقه‌بندی و برجسته‌ساختن آنها در مدل سوات، منتج به تدوین راهبرد شده است.

۳- مباحث نظری

باید اذعان داشت که مبانی نظری برنامه ریزی راهبردی بر گرفته و ریشه در نظریه‌ی سیستمی لودویگ برتalanffy (۳۳۵ : ۱۹۵۸) و نظریه تصمیم سازی در مدیریت دارد که از دهه ۱۹۶۰ به طور متسجم وارد مباحث جغرافیا شده است. در واقع از دهه ۱۹۶۰ با ایجاد گروه مشورتی ابتدا در بخش خصوصی و سپس در بخش عمومی، برنامه ریزی راهبردی مشارکتی، متأثر از نگرش سیستمی در برنامه ریزی ها مورد استفاده قرار گرفته است (حال، ۱۳۸۰: ۶۱؛ Faludi, ۱۹۷۷: ۲۰۷). این رویکرد بر پایه‌ی اقتصاد و به کارگیری منابع کمیاب به صورت مؤثر بنا شده است و تمرکز بر تحقق اهداف و نتایج آن دارد. به علاوه در این رویکرد از مشارکت جامعه محلی و کنشگران اجتماعی ذینفع در فرایند برنامه ریزی راهبردی نهایت استفاده می گردد؛ به عبارتی دیگر تأکید بر فعالیت و اجرای مشارکت از طرف کنشگران اجتماعی و تصمیم گیران اثر گذار اعم از مدیران و برنامه ریزان از جمله مشخصه های خاص برنامه ریزی راهبردی است (مراد مسیحی، ۱۳۸۲: ۱۵ / مهدیزاده، ۱۳۸۲: ۸۶).

رویکردها و روشهای مختلفی در چگونگی مدیریت و مدیریت گردشگری (مانند مدیریت بر مبنای هدف، ۱۷ مدیریت یا مشارکت بخشهای خصوصی و دولتی، مدیریت استراتژیک، مدیریت بخش دولتی، ۱۸ مدیریت بخش عمومی، سیستم مدیریت گردشگری، ۱۹ مدیریت پایدار و...) وجود دارد که هر یک دارای قابلیتها، نقاط قوت و ضعفهایی هستند (داس ویل، ۱۳۷۹: ۲۳۱-۲۶۷). با این وجود رویکرد برنامه ریزی راهبردی امروزه کانون مدیریت، برنامه ریزی و آینده نگری و نظام بخشی سازمان ها قرار دارد و موجب موفقیت نسبی آنها را فراهم آورده است. با این حال رویکرد راهبردی دارای خصلت متناقض نما است. این بدان معنی است که از یک سو، کلی نگر با نگرش فراگیر است و از سوی دیگر عملگر است و به عنوان نوعی روش با فن آوری کاربردی عمل می کند؛ به عبارتی دیگر از یک سو راهبردی است و از سوی دیگر راهکار ارائه می دهد (سعید نیا، ۱۳۸۲: ۹-۶ / دانشپور، ۱۳۸۲: ۱۹).

ویور و لاونتوندر ب ۲۰۰۲ برای بررسی مرحله اولیه بازاریابی راهبردی گردشگری از تحلیل سوات استفاده کرده و با طرح سواتی جهت بررسی ساختار درونی و محیط بیرونی، توانسته تا تکنیک های کوتاه مدت و بلند مدت اهداف برنامه ریزی های بنیادی را تعیین نماید (Weaver & Lawton, ۲۰۰۲: ۲۲۱).

در فرایند برنامه ریزی راهبردی از مدل تحلیلی سوات (SWOT) برای تدوین راهبردهای استفاده می شود. این مدل بر گرفته شده از دانشکده بازرگانی هاروارد م ۱۹۵۱ باشد و متشکل از نقاط قوت، ۲۲ ضعف ها، ۲۳ فرصتهاو

۱۱. Weakness

۱۲. Opportunity

۱۳. Threat

۱۴. Internal Analysis

۱۵. External Analysis

۱۶. Secondary Elements

۲۴ تهدیدها ۲۵۱ است که به صورت نظام یافته، راهبردهای متناسب با موضوع و هدف را با توجه به زمان و ویژگیهای خاص مکان تعیین می‌کند. هدف از بکارگیری این چهار عامل در برنامه‌ریزی راهبردی، فرموله کردن یا شناخت و برقراری رابطهای است که بتواند بهترین راهبرد را برای منطقه مورد مطالعه ارائه نماید؛ اگرچه این مدل ماهیت کیفی دارد، ولی امروزه توسط بعضی از پژوهشگرها به صورت کمی نیز بکار گرفته می‌شود.

عوامل مؤثر در مدل تحلیلی سوات در برنامه‌ریزی فضایی مشتمل بر موارد ذیل می‌باشد که در نهایت راهبرد های تهاجمی، تدافعی، رقابتی و بازنگری استحصال و پیشنهاد می‌گردد:

۱- تحلیل عوامل داخلی، ۲۶ یک منطقه یا سیستم، شامل فهرستی از قوتها و ضعف‌هایی که برحسب هر نتیجه - راهبردی مورد نیاز را تبیین می‌گردد.

۲- تحلیل عوامل خارجیم ۲۷ حقه، شامل فهرستی از فرصت ها و تهدیدهای اصلی می‌باشد که بوسیله عوامل محیطی مشخص می‌شود.

این مدل از این نظر اهمیت دارد که همواره می‌توان عوامل خارجی و داخلی که بر قدرت و یا ضعف یک منطقه مؤثر است را تشخیص بدهد. در واقع با این تکنیک همیشه امکان تشخیص فوری عوامل و ویژگیهای داخلی و خارجی مؤثر بر منطقه، وجود دارد تا بتوان آسانترین و بهترین برنامه را طی دوره‌های مختلف زمانی (کوتاه مدت، بلندمدت و میان مدت) در قالب راهبردهای کلی، توسط گروه مدیریتی (SPT) اجراء، تجدید نظر و یا بهنگام گردد. در مدل مذکور پس از لیست کردن هر یک از عوامل قوت، ضعف، فرصت و تهدیدها و نوشتن آنها در سلولهای مربوط به خود، از محل تلاقی هر یک از آنها راهبردهای مورد نظر استحصال خواهد شد (احمدی، ۱۳۸۲: ۲۴۹-۲۴۴).

در واقع مدل سوات در حالت معمولی متشکل از یک جدول مختصاتی دو بعدی است که هر یک از چهار نواحی آن نشانگر یک دسته راهبرد می‌باشد که عبارتند از (احمدی، ۱۳۸۲: ۲۴۹):

الف) راهبردهای حداکثر استفاده از فرصتهای محیطی با بکارگیری نقاط قوت سازمان (ناحیه ۱- راهبردهای SO)

ب) راهبردهای استفاده از نقاط قوت سازمان برای جلوگیری از مواجهه با تهدیدها (ناحیه ۲- راهبردهای ST)

ج) راهبردهای استفاده از مزیت‌های بالقوه ای که در فرصتهای محیطی نهفته است برای جبران نقاط ضعف موجود

^{۲۵} - استاد بزرگوار جغرافیا و برنامه‌ریزی روستایی و عضو هیات علمی دانشگاه بیرجند

^{۲۶} - دانشجوی کارشناسی ارشد جغرافیا و برنامه‌ریزی روستایی

^{۲۷} Internal Factors Evaluation
^{۲۸} External Factors Evaluation
^{۲۹} Quantitative Strategic Planning Matrix

^{۲۸} - استادیار دانشگاه کشاورزی و منابع طبیعی رامین خوزستان

سازمان (ناحیه ۳- راهبردهای WO)

د) راهبردهای برای به حداقل رساندن زیانهای ناشی از تهدیدها و نقاط ضعف (ناحیه ۴- راهبردهای WT)

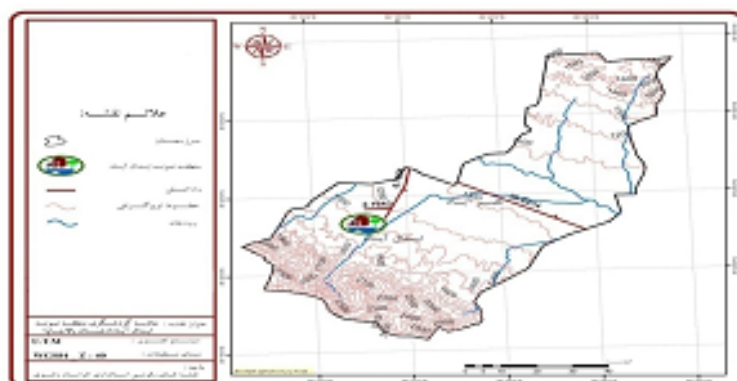
جدول ۱ تجزیه و تحلیل SWOT

عوامل محیطی - عوامل داخلی	فهرست قوتها (S)	فهرست ضعفا (W)
فهرست فرصتها (O)	ناحیه ۱ استفاده از فرصتها با استفاده از نقاط قوت (SO = راهبردهای تهاجمی)	ناحیه ۳ از مزیت‌هایی که در فرصت نهفته است استفاده نماییم برای جبران نقاط ضعف (WO = راهبردهای بازنگری)
فهرست تهدیدات (T)	ناحیه ۲ استفاده از نقاط قوت برای جلوگیری از تهدیدها (ST = راهبردهای رقابتی)	ناحیه ۴ به حداقل رساندن زیانهای ناشی از تهدیدها و نقاط ضعف (WT = راهبردهای تدافعی)

۴- ویژگیهای طبیعی منطقه:

منطقه نمونه گردشگری ابدال آباد در دهستان بالاچام از بخش نصر آباد، شهرستان تربت جام واقع شده است. این منطقه در عرض شمالی ۳۵ درجه و ۲۳ دقیقه و ۶۰ درجه و ۱۳ دقیقه طول شرقی و در پایکوه‌های رو به شمال ارتفاعات جام واقع شده است (پاپلی بزدی، ۱۳۶۷: ۴۶). بر اساس آمار و اطلاعات اخذ شده (دوره اقلیمی ۸۸-۱۳۷۲) از ایستگاه هواشناسی سینوپتیک شهرستان تربت جام، دارای اقلیم گرم و خشک با چهار فصل معین است؛ میانگین روزانه درجه حرارت ۱۷/۴ درجه سانتیگراد بوده که خردادماه (ژوئن) با میانگین ماهانه ۳۵/۴ درجه سانتیگراد گرمترین ماه سال و دیماه (ژانویه) با میانگین ۶/۲ درجه سانتیگراد سردترین ماه سال شناخته شده است و این منطقه به جهت استقرار در پایکوه‌های ارتفاعات رو به شمال جام از آب و هوای معتدتری نسبت به شهر برخوردار است (مرکز اقلیم شناسی استان خراسان رضوی، ۱۳۸۹). منطقه نمونه گردشگری ابدال آباد به سبب مجاورت و همپوشی با منطقه حفاظت شده کبلاق از پوشش گیاهی نسبتاً انبوه و بکری برخوردار می باشد و از درخت و درختچه ها مانند: ارس یا سرو کوهی، پسته وحشی، زرشک کوهی، بادام کوهی، زالزالک شمشک و ... شربها مانند: در مته، کلاه میر حسن، گون، خارزنگی، چوبک، ورک و ... فوریها مانند: پونه آسی، گندناهی کوهی، پونجه یکساله کرکی، خرگوشک، گل ماهور زرد می می، بهار آمد، کنگر رسی، بو مادران اسپند، پونه کوهی و ... برخوردار است (سازاب شرق، ۱۳۷۵: ۱۲-۹). این منطقه از زندگی جانوری پر رونقی برخوردار است که از آن جمله می توان از پستاندازنی مانند بز کوهی، فوج، پلنگ، گرگ، روباه، شغال، کفتار، گربه وحشی، خوک، جوجه نیلی، خرگوش، موش، خفاش و ... خزندگان مانند مار کبری، مارزنگی، مار جعفری، مار آبی، کبچه مار،

مار مولک، مارمولک گرمی، آفتاب پرست و... پرندگان مانند کبک، باز، شاهین، کلاغ، سیاه‌سینه، بلبل، سار
گنج، سبز قبا، قمری، سپر، قرقی و عقاب و ... نام برد (سازمان محیط زیست استان خراسان رضوی، ۱۳۸۹).



البته مخاطرات و تهدیدها طبیعی این منطقه شامل زلزله (استقرار در مسیر گسل اصلی تربت جام با جهت شمال
غربی-جنوب شرقی)، لغزش زمین و سیل به جهت مجاورت با رودخانه ابدال آب و مازنی بودن منطقه است (گروه
زلزله زمین‌ساخت، ۱۳۷۶: ۶۴-۵۷ / اداره کل منابع طبیعی استان خراسان رضوی، ۱۳۸۹).

۴- ویژگی‌های جمعیتی و اقتصادی منطقه:

جمعیت روستای ابدال آب بر اساس سرشماری عمومی نفوس و مسکن سال ۱۳۸۵ تعداد ۲۱۹۲ نفر بوده که از این
تعداد ۱۰۵۲ نفر مرد و ۱۱۴۰ نفر زن بوده بنابراین نسبت جنسی حدود ۹۲ بوده و با به عبارتی در مقابل هر ۱۰۰
زن ۹۲ نفر مرد وجود داشته است؛ همچنین تعداد خانوار این روستا در سرشماری مذکور برابر با ۵۰۵ با میانگین بعد



خانوار ۴/۳ نفر بوده است. تعداد جمعیت روستای ابدال آباد طی سرشماری عمومی نفوس و مسکن سالهای ۱۳۷۵، ۱۳۶۵ و ۱۳۵۵ به ترتیب برابر با ۲۲۶۹، ۱۴۰۸، ۲۱۳۶ نفر بوده که مبین میزان رشد جمعیت به ترتیب ۴/۲۶، ۰/۶ و ۰/۳ درصد بوده است. ساختار سنی جمعیت روستای ابدال آباد در جدول ذیل آمده است (WWW.sci.org) مرکز آمار ایران ۱۳۷۵، ۱۳۷۶: ۲۵ / مرکز آمار ایران، ۱۳۶۵، ۱۳۶۸: ۲۴).

جدول شماره ۲- گروههای سنی روستای ابدال آباد (زنان - مردان)؛ سال ۱۳۸۵

گروه سنی	کل جمعیت (مردان)	مردان (مردان)	زنان (مردان)
کودکان و نوجوانان ۰-۱۴	۳۳/۱	۱۶/۵	۱۶/۷
جوانان ۱۵-۳۴	۳۹/۸	۱۹/۱	۲۰/۸
بزرگسالان ۳۵-۶۴	۲۰/۴	۹/۲	۱۱/۲
بزرگان بالای ۶۵ سال	۹/۷	۳/۵	۶/۲
جمع	۱۰۰	۶۸/۳	۳۱/۷

مأخذ: WWW.sci.org

بعلاوه بر اساس سرشماری عمومی نفوس و مسکن سال ۱۳۸۵ از مجموع ۲۱۹۲ نفر جمعیت ساکن در روستا تعداد ۱۸۲۹ نفر ۱۰ ساله و بیشتر بوده اند که ۸۳/۴۳ درصد از جمعیت روستا را شامل شده است؛ از این تعداد ۶۵۹ نفر را شاغلین تشکیل داده اند؛ در واقع نسبت شاغلین به افراد ۱۰ ساله و بیشتر ۳۶ درصد است؛ این نسبت در مقایسه با شهرستان تربت جام از میزان اشتغال بیشتری (۳۴/۵۷ درصد) برخوردار بوده است که بیانگر بالا بودن میزان اشتغال در این روستا نسبت به شهرستان است (WWW.sci.org).

جدول شماره ۳- وضعیت اشتغال در روستای ابدال آباد-۵۱۳۸۵

تعداد خانوار	جمعیت	مرد	زن	مرد ۱۰ ساله و بیشتر	زن ۱۰ ساله و بیشتر	مرد شاغل	زن شاغل	مرد بیکار	زن بیکار
۵۰۵	۲۱۹۲	۱۰۵۲	۱۱۴۰	۸۵۵	۹۴۴	۵۴۸	۱۱۱	۱۹	۲۴

مأخذ: WWW.sci.org

تعداد شاغلین روستا در سال ۱۳۸۵ برابر ۶۵۹ نفر و تعداد افراد بیکار ۴۳ نفر اعلام شده است. نرخ اشتغال در سال مذکور برابر ۹۳/۸۷ درصد و نرخ بیکاری ۶/۱۳ درصد بوده است (همان).

نرخ در فعالیتهای اقتصادی روستای ابدال آباد از جمله ویژگیهای اقتصادی این روستا در سال ۱۳۸۸ بوده است؛ بطوریکه میزان سطح زیرکشت زراعت و باغداری آن ۱۳۰۰ هکتار (۳۰/۷ درصد باغات و ۶۹/۳ درصد سایر محصولات زراعی) بوده است و تعداد دام آنها اهم از بزرگ و کوچک تعداد ۱۲۳۵۰ رأس بوده است که به نوبه خود موجب افزایش توان اقتصادی و از جمله نقاط قوت آن است (مطالعات میدانی، ۱۳۸۹).

بر اساس آمار اخذ شده از منابع محلی تعداد ۲۲۷ نفر در بخش خدمات مشغول فعالیت (مشاغل همچون آموزش و پرورش، مراکز درمانی و بهداشتی، مخبرارت، راننده و...) داشته که به نوبه خود متاسی از نقش گردشگری منطقه بوده و تهدیدی در گرایش به طرف مشاغل غیر تولیدی است (مطالعات میدانی، ۱۳۸۹).

البته دسترسی به جاده ترانزیتی و برخورداری از منافع اقتصادی همگامک دوچارون از جمله فرصتهای کنونی این منطقه نمونه گردشگری است.

→ بررسی زیرساختهای، واحدهای اقامتی و پذیرایی گردشگری منطقه:

به غیر از امکانات و تأسیسات حمل و نقل (راه زمینی، راه آهن، پایانه هوایی و زمینی و...) برخورداری از امکانات و تأسیسات آبرسانی، برقی رسانی، گاز، مخبرارت و فاضلاب از جمله زیرساختهای گردشگری هر منطقه محسوب می شود (سازمان جهانی جهانگردی، ۱۳۷۹: ۱۴-۱۵).

بر اساس مطالعات میدانی بعمل آمده از امکانات زیربنایی منطقه نمونه گردشگری ابدال آباد، فاصله این منطقه تا مرکز شهرستان تریت جام ۴۹ کیلومتر می باشد که ۳۸ کیلومتر آن محور اصلی دو طرفه تریت جام - فریمان و حدود ۱۱ کیلومتر آن فرعی (۷ کیلومتر آسفالت فرعی و ۴ کیلومتر نیز شنی و جیب رو) تا پایان سال ۱۳۸۸ بوده است. همچنین برای استفاده از راه آهن و فرودگاه باید به کلاتشهر مشهد در فاصله ۱۲۶ کیلومتری و برای استفاده از پایانه مسافری باید به شهر تریت جام در فاصله ۶۰ کیلومتری مراجعه نمایند (مطالعات میدانی، ۱۳۸۹).



همچنین این منطقه نمونه گردشگری علیرغم برخورداری از منابع آب جاری (رودخانه ابدال آباد) و زیرزمینی، روستای ابدال آباد با محدودیت آب شرب روبرو می باشد و روستائیان به صورت نوبتی از آب لوله کشی بهره مند می شوند و منطقه نمونه گردشگری ابدال آباد، فاقد سیستم لوله کشی و آب شرب بهداشتی است. این منطقه نمونه فاقد شبکه برقی می باشد و شبکه برقی موجود در فاصله حدود ۴ کیلومتری - جنوب روستا قرار دارد. علاوه بر منطقه نمونه گردشگری و روستای ابدال آباد فاقد شبکه گاز می باشد و برای برخورداری باید فاصله ۷ کیلومتری ۱۱ کیلومتری منطقه گاز رسانی گردد. علاوه بر این منطقه نمونه فاقد سیستم فاضلاب و گردشگران برای استفاده از مخبرارت و تلفن ثابت باید به روستای ابدال آباد (۴ کیلومتری) مراجعه نمایند (مطالعات میدانی، ۱۳۸۹).

تأسیسات و امکانات اقامتی و پذیرایی از جمله عناصر ثابت به س ۲۸ پیستم گردشگری (عوامل عرضه) است که می تواند نقش مؤثری را در توسعه گردشگری مناطق برعهده داشته باشد (Lew, 2002: 157). بر این اساس در پیرامون منطقه نمونه گردشگری ابدل آباد متأسفانه امکانات وجود ندارد و امکاناتی که موجود است متعلق به شهر تربت جام می باشد. شهر تربت جام در سال ۱۳۸۸ دارای ۴ واحد اقامتی (مهمانپذیر) با ظرفیت ۷۵ اتاق و ۱۵۳ تخت بوده است (اداره کل میراث فرهنگی استان خراسان رضوی، ۱۳۸۹). همچنین در منطقه نمونه گردشگری ابدل آباد و روستای آن هیچ گونه مکان پذیرایی و یا رستوران وجود نداشته و تنها رستوران موجود ابتدای جاده فرعی ابدل آباد (فاصله ۱۱ کیلومتری) از محور تربت - فریمان بوده است (مطالعات میدانی، ۱۳۸۹).

۶- وضعیت بهره برداری از منابع و جاذبه ها گردشگری منطقه:

منطقه نمونه گردشگری ابدل آباد با توجه به تنوع جاذبه ها، پدیده ها و چشم اندازهای بکر طبیعی و ظرفیتهای طبیعی گردشگری آن، همانند برخورداری از رودخانه جاری دائمی، چشمه های جوشان، آبشار، اقلیم معتدل کوهستانی، پوشش گیاهی نسبتاً انبوه (جنگل های تنک و مراتع سرسبز)، جامعه حیوانی و پدیده های زیبای آهکی (غارها، دولین ها، دیوارهای و...)، باغات میوه، معماری سنتی و... منطقه ای جذاب و بسیار دیدنی را برای انواع گردشگران از جمله طبیعت محراب (اکوتوریسم)، طبیعت محراب، ژئوتوریسم، ورزشی، تفریحی، روستا محراب و... مهیا ساخته است؛ از طرف دیگر با توجه به اینکه تاکنون هیچگونه اقدام خاص عمرانی و یا حفاظتی توسط سازمان های ذیربط (میراث فرهنگی، محیط زیست و...) در جهت بهره برداری و استفاده گردشگران از منابع گردشگری فوق الذکر انجام نگرفته است، گردشها در این منطقه معمولاً در ایام محراب سال و تعطیل به صورت سنتی انجام می گیرد؛ بدین ترتیب که گردشگران در مدت یکروزه و یا نیم روزه در ابتدای ساعات اولیه روز با توشه غذا (از قبل تهیه شده و یا گوشت سرخ یا سفید) به دلیل عدم امکانات پذیرایی به صورت گروهی خانوادگی، دوستانه، صنفی و... به منطقه وارد می شوند و پس از بازدید از جاذبه های طبیعی مذکور در پیرامون منابع آب و خوش منظر، مشغول تهیه و یا صرف نهار می شوند و پس از استراحت کوتاهی به تماشای جاذبه ها (جاذبه های طبیعی و یا باغات) می پردازند و سپس عصر به طرف محل اقامت خود (شهرهای پیرامون و...) به دلیل عدم محل اقامت در منطقه بر می گردند؛ البته تورهای نیم روزه معمولاً در نیمه دوم روز و بعد از ظهر پس از صرف نهار به دلیل عدم تأسیسات پذیرایی انجام می شود (مطالعات میدانی، ۱۳۸۹).

با این حال منابع و جاذبه های گردشگری این منطقه را در جدول ذیل طبقه بندی شده اند:

^{۲۰} - دانش آموخته کارشناسی ارشد توسعه روستایی

جدول شماره ۳ تقسیم بندی انواع جاذبه های گردشگری منطقه نمونه گردشگری ابدال آباد

تاریخ / فرهنگی	تاریخ / فرهنگی	تاریخ / فرهنگی
تاریخ / فرهنگی	تاریخ / فرهنگی	تاریخ / فرهنگی
تاریخ / فرهنگی	تاریخ / فرهنگی	تاریخ / فرهنگی
تاریخ / فرهنگی	تاریخ / فرهنگی	تاریخ / فرهنگی



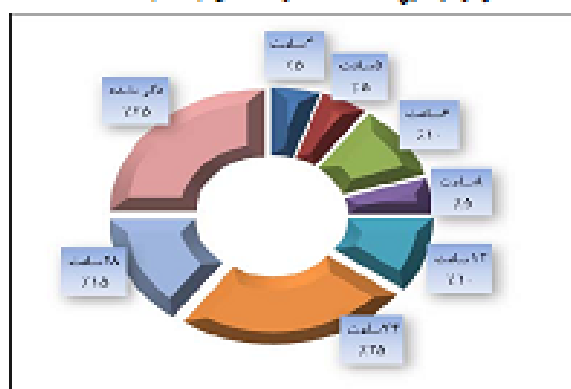
۷- ساختار اجتماعی و اقتصادی گردشگران منطقه

امروزه برنامه ریزان گردشگری برای جذب و بدست آوردن حجم افزونتری از بازارهای هدف گردشگری جهان، به طرف مناطق خود با تنوع بخشی در محصولات گردشگری و ساخت ویژگیهای اجتماعی و اقتصادی گردشگران سعی در تطبیق عرضه با تقاضا جهت توسعه و پویایی سیستم گردشگری خود دارند (داس و بیل، ۱۳۷۹: ۵۱-۵۲ / گنجی - سازمان جهانی جهانگردی، ۱۳۸۲: ۵۹).

بر اساس مطالعات میدانی به عمل آمده، مهمترین مشخصه های ساختار اجتماعی / اقتصادی منطقه نمونه ابدال آباد در سال ۱۳۸۸ عبارتند از: تعداد گردشگران منطقه حدود ۵۰۰۰۰ نفر برآورد شده که مبدأ جغرافیایی حدود ۹۰ درصد از بازدیدکنندگان استان خراسان رضوی و مابقی ملی بوده است؛ وسیله نقلیه ۹۰ درصد شخصی و ۱۰ درصد تاکسی کرایه ای ذکر شده است؛ نسبت جنسی حدود ۷۵ درصد مردان و ۲۵ درصد زنان بوده که ۱۰ درصد متأهل، ۸۵ درصد مجرد و ۵ درصد ذکر نشده بوده است؛ انتخاب زمان مسافرت حدود ۷۵ درصد آخر هفته، ۲۰ درصد استفاده از تعطیلات سالانه و ۵ درصد بدون جواب بوده است؛ میزان تحصیلات گردشگران در منطقه ی نمونه ابدال آباد نتایج کسب شده به ترتیب شامل: ۴۵ درصد کاشناسی، ۳۰ درصد متوسطه، ۱۵ درصد کمتر از دیپلم و کارشناسی ارشد و دکترا هر کدام ۵ درصد ذکر شده است؛ میزان درآمد گردشگران به ترتیب ۱۷ درصد ماهیانه ۲۰۰-۱۰۰ هزار تومان، ۲۷ درصد ۳۰۰-۲۰۰ هزار تومان، ۱۵ درصد ۴۰۰-۳۰۰ هزار تومان، ۲۲ درصد بیش از ۴۰۰ هزار تومان و

ماقی بدون پاسخ بوده است؛ اهداف مسافرت ۳۵ درصد تفریح، ۵ درصد بازدید از چشم انداز روستا، ۵۵ درصد چند انگیزه ای (تفریحی، تاریخی و فرهنگی) و ۵ درصد بازدید از جاذبه های تاریخی - فرهنگی روستا ذکر شده است؛ میانگین مدت اقامت گردشگران در نمودار زیر آمده است.

نمودار میانگین مدت اقامت در منطقه ی ابدال آباد-۱۳۸۸



۸- تحلیل و وضع موجود بر اساس مدل TOWS

الف) قوتها:

- برخورداری از تنوع جاذبه ها و منابع گردشگری در منطقه
- اهمیت (منحصر به فرد بودن) جاذبه ها در مقیاس منطقه
- برخورداری از تنوع تاهوارها، پوشش گیاهی و جانوری در منطقه
- برخورداری از منابع آب جاری و زیرزمینی در منطقه
- برخورداری از تنوع فعالیت های اقتصادی در منطقه
- بیش از نیمی از جمعیت را جوانان و بزرگسالان تشکیل می دهند
- دسترسی به خطوط تلفن ثابت در روستا ابدال آباد
- برخورداری از راه زمینی آسفاله تاروستا ابدال آباد
- دسترسی به شبکه برقی در روستا ابدال آباد

ضعف ها:

- موقعیت حاشیه ای منطقه گردشگری و مشکل دسترسی.
- خشکی نسبی اقلیم شهرستان
- رشد منفی جمعیت و پایین بودن نسبت جنسی
- عدم امکانات خدمات اقامتی و پذیرایی گردشگری در منطقه

- محدودیت دسترسی به راه آهن، فرودگاه و پایین بودن کیفیت مسیر دسترسی به منطقه
- عدم مدیریت مستمر بر منابع و پتانسیل طبیعی گردشگری منطقه
- فصلی بودن تقاضاهای گردشگری در منطقه با توجه به ماهیت طبیعی و تفریحی منطقه ی نمونه
- فرصت ها:
- همگرایی و حمایت دولت از توسعه با توسعه گردشگری و زیرساختهای مناطق نمونه.
- دسترسی آسان به راه ترانزیتی مشهد (مرکز استان) - تربت جام - نایاب - دوغارون.
- استفاده از مشارکت مردم محلی جهت سرمایه‌گذاری در منطقه نمونه ابدال آباد
- برخورداری از منابع اقتصادی مبادا فراوانی گردشگران و بازدیدکنندگان از منطقه
- تهدیدها:
- خطر وقوع زلزله در منطقه نمونه گردشگری
- فصلی بودن تقاضاهای گردشگری در منطقه
- خطر آلودگی و خطر تخریب در منابع و جاذبه های طبیعی گردشگری
- تغییر در فعالیت های تولیدی منطقه

جدول شماره ۴- SWOT بررسی قوتها، ضعفها، فرصت ها، تهدیدها منطقه نمونه گردشگری ابدال آباد

منبع داخلی	قوت		ضعف		منبع خارجی
	منابع گردشگری	زیرساختها	منابع طبیعی	منابع گردشگری	
	۱- وجود منابع طبیعی	۱- زیرساختهای مناسب	۱- وجود منابع طبیعی	۱- نبود زیرساختهای مناسب	۱- نبود زیرساختهای مناسب
	۲- وجود منابع طبیعی	۲- وجود منابع طبیعی	۲- وجود منابع طبیعی	۲- نبود زیرساختهای مناسب	۲- نبود زیرساختهای مناسب
	۳- وجود منابع طبیعی	۳- وجود منابع طبیعی	۳- وجود منابع طبیعی	۳- نبود زیرساختهای مناسب	۳- نبود زیرساختهای مناسب
	۴- وجود منابع طبیعی	۴- وجود منابع طبیعی	۴- وجود منابع طبیعی	۴- نبود زیرساختهای مناسب	۴- نبود زیرساختهای مناسب
	۵- وجود منابع طبیعی	۵- وجود منابع طبیعی	۵- وجود منابع طبیعی	۵- نبود زیرساختهای مناسب	۵- نبود زیرساختهای مناسب
	۶- وجود منابع طبیعی	۶- وجود منابع طبیعی	۶- وجود منابع طبیعی	۶- نبود زیرساختهای مناسب	۶- نبود زیرساختهای مناسب
	۷- وجود منابع طبیعی	۷- وجود منابع طبیعی	۷- وجود منابع طبیعی	۷- نبود زیرساختهای مناسب	۷- نبود زیرساختهای مناسب
	۸- وجود منابع طبیعی	۸- وجود منابع طبیعی	۸- وجود منابع طبیعی	۸- نبود زیرساختهای مناسب	۸- نبود زیرساختهای مناسب
	۹- وجود منابع طبیعی	۹- وجود منابع طبیعی	۹- وجود منابع طبیعی	۹- نبود زیرساختهای مناسب	۹- نبود زیرساختهای مناسب
	۱۰- وجود منابع طبیعی	۱۰- وجود منابع طبیعی	۱۰- وجود منابع طبیعی	۱۰- نبود زیرساختهای مناسب	۱۰- نبود زیرساختهای مناسب

موضوع	توسعه گردشگری	
	جمعیتی و اقتصادی	زیورساعدها
توسعه گردشگری	<p>۱- سرمایه‌دولت در توسعه گردشگری</p> <p>۲- تقاضای مشارکت ساکنان محلی برای سرمایه‌گذاری گردشگری</p>	<p>۱- بهره‌وری از منابع اقتصادی حرکتی و فزاینده</p> <p>۲- حمایت دولت از گردشگری</p>
	<p>۱- سرمایه‌دولت در توسعه زیورساعدها</p> <p>۲- دسترسی آسان به حرکتی و فزاینده</p>	<p>۱- بکر بودن منابع طبیعی منطقه</p> <p>۲- مهارت و توانمندی باغچه‌کاران</p>
توسعه گردشگری	<p>۱- توسعه اکوتوریسم در منطقه در راستای توسعه پایدار</p> <p>۲- توسعه و ارتقاء کیفی شبکه دسترسی (توریسم روستایی- روستایی و محلی) در منطقه</p> <p>۳- گردشگری و تقویت زیورساعدهای (آب- گل- برنج و...) در منطقه</p> <p>۴- تدوین نظام مدیریت یکپارچه گردشگری در جهت بهره‌برداری مستقیم و پایدار از منابع محلی، آثار، حفاظت و توسعه امکانات، خدمات زیر بنایی و تسهیلات گردشگری منطقه</p>	<p>۱- تغییر در فرهنگ و ارزشهای اجتماعی منطقه</p> <p>۲- گرایش در شکل و سرمایه‌گذاری به شایستگی‌های خدماتی بجای شکل و سرمایه‌گذاری در شایستگی‌های کنونی</p> <p>۱- مشارکت طبیعی همجواران (زنان، سبیل و عدم رعایت استانداردهای حفاظتی در امکانات زیربنایی منطقه</p> <p>۱- خطر وقوع زلزله</p> <p>۲- خطر وقوع سبیل</p>
	<p>۱- توسعه امنیت عمومی منطقه</p> <p>۲- توسعه تسهیلات، امکانات و خدمات محلی گردشگری در منطقه</p> <p>۳- سرمایه‌گذاری، حمایت، تنویر و... کشتزاران جامعه روستایی در نگهداری و توسعه منابع زیورساعدها (مثل وقل، خدمات گردشگری منطقه</p> <p>۴- توانمندسازی جوامع محلی و کشتزاران اجناسی بخش گردشگری در بهره‌برداری و مدیریت از منابع گردشگری منطقه</p> <p>۵- تبلیغ و بازاریابی برای توسعه محصولات گردشگری منطقه</p> <p>۶- بهره‌گیری از سازه‌های محلی مدیریت یکپارچه به منظور گردش همکارانه بین بخش و افزایش بهره‌وری از پتانسیلها و منابع گردشگری منطقه</p> <p>۷- تقویت بخش مکانی و فرهنگی، تقویت بازرگانان محلی و جوامع محلی از طریق توسعه میراث فرهنگی، صنایع دستی و گردشگری منطقه</p>	<p>۱- توسعه امنیت عمومی منطقه</p> <p>۲- توسعه تسهیلات، امکانات و خدمات محلی گردشگری در منطقه</p> <p>۳- سرمایه‌گذاری، حمایت، تنویر و... کشتزاران جامعه روستایی در نگهداری و توسعه منابع زیورساعدها (مثل وقل، خدمات گردشگری منطقه</p> <p>۴- تدوین نظام مدیریت یکپارچه گردشگری در جهت بهره‌برداری مستقیم و پایدار از منابع محلی، آثار، حفاظت و توسعه امکانات، خدمات زیر بنایی و تسهیلات گردشگری منطقه</p>

۷- نتیجه‌گیری و پیشنهادها:

در دهه هشتاد حمایت دولت در ایجاد و توسعه مناطق نمونه گردشگری در راستای توسعه گردشگری در مناطق مستعد و قطب‌های گردشگری با تأکید بر مناطق کمتر توسعه یافته و واگذاری آنها به متقاضیان بخش غیر دولتی از جمله موازی بوده که موجب توجه و مطالعه منطقه گردشگری ابدل آباد یکی از بکرترین مناطق طبیعی استان خراسان رضوی واقع در پایکوه‌های روه شمال جام در شهرستان جام شده است. بر این اساس نتایج مطالعات به عمل آمده با استفاده از مدل تحلیلی سوات مبین این واقعیت است منطقه نمونه گردشگری ابدل آباد علی‌رغم برخورداری از فوئدهای همچون برخورداری از آب و هوای معتدل کوهستانی، منابع آب جاری، چشم انداز زیبا

رودخانه و چشمه آبشار و...)، انبوهی و تنوع نسبی پوشش گیاهی و زندگی جانوری، باغهای میوه و... که موجب جذب گردشگران با انگیزه‌های مختلف با محوریت اکوتوریستی شده دارای ضعف‌های مانند عدم سیستم لوله‌کشی و آب شرب بهداشتی، برق، گاز، مخابرات، فاضلاب و... فرصت‌های همانند همگرایی و حمایت دولت با توسعه زیرساخت‌های مناطق، دسترسی آسان به راه ترانزیتی مشهد-دوغارون و تهدیدهایی مثل، خطر وقوع زلزله، سیل، آلودگی و تخریب در منابع و جاذبه‌های طبیعی و... است بهره‌گیری از قوتها و فرصت‌های موجود از یک طرف و کاستن و مرتفع نمودن ضعف‌ها و تهدیدهای منطقه از جمله مواردی است که تعیین اولویت‌های راهبردی توسعه منطقه را با رویکرد پایداری اجتناب ناپذیر می‌نماید. با این حال پیشنهادهای ذیل می‌تواند رهگشای توسعه منطقه گردشگری ابدال آباد باشد:

- توسعه اکوتوریسم در منطقه در راستای توسعه پایدار گردشگری در منطقه.
- تنوع بخشی به فعالیتهای گردشگری منطقه.
- توانمند سازی، مشارکت و بهره‌گیری از کشنگران محلی در راستای توسعه گردشگری منطقه.
- گسترش و تقویت زیرساختها مانند: گاز، آب آشامیدنی، فاضلاب در منطقه.
- توسعه تبلیغات و بازاریابی برای منطقه نمونه در سطح مختلف داخلی و خارجی.
- توسعه و ارتقاء کیفی شبکه دسترسی در منطقه.
- گسترش و تقویت زیرساختهای (آب-گاز-برق و...) در منطقه نمونه گردشگری.
- توسعه تسهیلات، امکانات و خدمات عمومی گردشگری در منطقه.
- تبلیغ و بازاریابی برای توسعه محصولات گردشگری منطقه.
- بهره‌گیری از سازه‌های مدیریتی یکپارچه به منظور گسترش همکاریهای بین بخشی و افزایش بهره‌وری از ظرفیت‌ها و منابع گردشگری منطقه.
- هویت بخشی مکانی و فرهنگی، تقویت باورها و عزم جوامع محلی از طریق توسعه میراث فرهنگی، صنایع دستی و گردشگری منطقه.

منابع و مأخذ:

- ۱- احمدی، طی و دیگران (۱۳۸۲)، نگرش جامع بر مدیریت استراتژیک (رویکردها، پارادایمها، مکاتب، فرایندها، مدلها، تکنیکها و ابزار)، انتشارات تولید دانش، تهران.
- ۲- اداره کل منابع طبیعی استان خراسان رضوی، ۱۳۸۹.
- ۳- پاپلی یزدی (۱۳۶۷)، محمد حسین: فرهنگ آدابها و مراکز مذهبی، بنیاد پژوهشهای اسلامی، مشهد.
- ۴- تولایی، سیمین (۱۳۸۶)، مروری بر صنعت گردشگری، دانشگاه تربیت معلم، تهران.



- ۵- جشن، آریند هولت(۱۳۷۶)، جغرافیا، تاریخ و مفاهیم، مکتب، فلسفه و روش شناسی، ترجمه جلال تیریزی انتشارات پال چاپ، لندن.
- ۶- داس ویل، راجر(۱۳۷۹)، مدیریت جهانگردی، ترجمه دکتر سید محمد اهرابی و داود ایزدی، دفتر پژوهشهای فرهنگی، چاپ دوم، تهران.
- ۷- زاهدی، شمس‌السادات(۱۳۸۵)، مبانی توریسم و اکوتوریسم پایدار- با تأکید بر محیط زیست، دانشگاه علامه طباطبائی، تهران.
- ۸- سازآب شرق، شرکت مهندسین مشاور(۱۳۷۵)، مطالعات شناسایی استعدادهای طبیعی، کشاورزی- دامداری- دامپروری، طرح توسعه شهرستانهای شمال و مرکزی خراسان، جلد اول، جهاد سازندگی استان خراسان
- ۹- سازمان جهانی جهانگردی(۱۳۷۹)، برنامه ریزی ملی و منطقه ای جهانگردی، ترجمه دکتر محمود عبدالله زاده، دفتر پژوهشهای فرهنگی.
- ۱۰- سازمان محیط زیست استان خراسان ۱۳۸۳.
- ۱۱- کازم، زور / لانکوار، روبر / رینوار(۱۳۸۱)، آمایش جهانگردی، ترجمه صلاح الدین محلاتی، دانشگاه شهید بهشتی، تهران.
- ۱۲- کویر، کریس / قلچر، جان / گیلبرت، دیوید / ون هیل، استفان(۱۳۸۰)، اصول و مبانی جهانگردی، ترجمه اکبر فطخوار، انتشارات فرآما، چاپ اول.
- ۱۳- گروه لرزه زمینساخت و گروه برآورد خطر نسی زلزله(۱۳۷۶)، پهنه بندی خطر نسی زلزله در ایران، مرکز مطالعات و تحقیقات شهر سازی و معماری ایران، تهران.
- ۱۴- جلی، چاگد وی / سازمان جهانی جهانگردی(۱۳۸۲)، جهانگردی در چشم آنگاز جامع، ترجمه علی پارسائیان و سید محمد اهرابی، انتشارات دفتر پژوهشهای فرهنگی، چاپ دوم، تهران.
- ۱۵- لومسدن، لس(۱۳۸۰)، بازاریابی گردشگری، ترجمه محمد ابراهیم گویهریان، دفتر پژوهشهای فرهنگی، تهران.
- ۱۶- محلاتی، صلاح الدین(۱۳۸۰)، درآمدی بر جهانگردی، دانشگاه شهید بهشتی، تهران.
- ۱۷- مرادی مسیحی، وراز(۱۳۸۲) برنامه ریزی راهبردی شهرها- یافته ها و تجربه ها، شهرداری ها، سال پنجم، شماره ۵۴.
- ۱۸- مرکز آمار ایران(۱۳۶۸)، فرهنگ آبادیهای شهرستان تربت جام ۱۳۶۵، ۱۳۶۸، مرکز آمار ایران، تهران.
- ۱۹- مرکز آمار ایران(۱۳۷۶)، فرهنگ آبادیهای شهرستان تربت جام ۱۳۷۵، مرکز آمار ایران، تهران.
- ۲۰- مرکز اقلیم شناسی استان خراسان رضوی، ۱۳۸۹.
- ۲۱- معاونت سرمایه گذاری و طرح ها(۱۳۸۸)، دفتر مناطق نمونه گردشگری، سازمان میراث فرهنگی، صنایع دستی و گردشگری، تهران.
- ۲۲- مهدی‌زاده، جواد(۱۳۸۲)، برنامه ریزی راهبردی توسعه شهری، وزارت مسکن و شهرسازی، تهران.
- ۲۳- هال، پیتر(۱۳۸۰)، برویکرد سیستمی در فرایند برنامه‌ریزی شهری و منطقه‌ای، ترجمه محمد تقی زاده مطلق، فصلنامه مدیریت شهری شماره ۷، پاییز، تهران.
- ۲۴- هال، کالین مایکل / چکیتر، جان ام (۱۳۷۸)، سیاستگذاری جهانگردی، ترجمه سید محمد اهرابی و داود ایزدی، دفتر پژوهشهای فرهنگی، تهران.



مرکز پژوهش‌ها و مطالعات
پژوهش‌های برنامه‌ریزی و توسعه شهری - روستایی



اولین همایش ملی جغرافیا و برنامه‌ریزی توسعه شهری و روستایی
۱۳۹۰ و ۱۳۹۱ آذرماه . مشهد مقدس



۱. Bertalanffy, Von, Ludwig,(۱۹۷۴),The History and Status of General Systems Theory, General Systems Theory ,The Academy of Management Journal, Vol. ۱۵, No. ۴,STOR.
۲. Faludi, Andreas,(۱۹۷۶),Planning Theory ,Oxford.
۳. <http://www.jamejamonline.ir/newstext.aspx>
۴. Law, Christopher ,M (۲۰۰۲)Urban tourism, Continuum.
۵. Majone,G(۱۹۸۸) Evidence, Argument and Persuasion in the Policy Process ,New Haven and London: Yale University Press.
۶. Weaver, David and Lawton(۲۰۰۲), tourism Management, ۲nd Edition, Sydney :John Wiley and Sons, Australia.
۷. WWW.sci.org.