

بازشناسی معماری دورهٔ اتابکان یزد از متون تاریخی نمونهٔ موردی: مجموعهٔ دولتخانهٔ اتابک قطب‌الدین

علیرضا عینی فر^۱

دانشیار دانشکدهٔ معماری، پردیس هنرهای زیبا
aeinifar@ut.ac.ir

محمد حسن خادم زاده^۲

مدرس دانشکدهٔ معماری، پردیس هنرهای زیبا
mh_kh_47@yahoo.com

^۱ - آدرس: دانشگاه تهران، پردیس هنرهای زیبا، ساختمان مرکزی، دفتر معاون آموزشی و تحصیلات تکمیلی. تلفن: ۶۶۴۰۲۴۴۴

^۲ . آدرس: تهران، خیابان فاطمی، خیابان کاج، کوچهٔ چهارم، پلاک ۱. طبقهٔ دوم. تلفن: ۹۱۲۶۰۰۹۰۹۸

چکیده

آثار معماری دوره اتابکان از جمله آثار سرزمینی ایران است که در سیر مطالعات کرونولوژیک کمتر مورد توجه قرار گرفته است. اتابکان ابتدا از سوی سلجوقیان به عنوان مباشر و کمک کار شاهزادگان سلجوقی بر گزیده شدند. و نهایتاً در زمان افول قدرت مرکزی تبدیل به سلسله‌های محلی شدند. در هنگامه حمله مغول آرامش نسبی در نواحی مرکزی ایران که تحت تسلط آنها بود را حفظ کردند. حاصل این اقدام گسترش شهرها و آفرینش آثار معماری فراوان با ویژگیهای سرزمینی خاص بود. این مقاله با رجوع به متون تاریخی، به بازشناسی و تحلیل مجموعه دولت‌خانه اتابک اسفہسالار ابی منصور معروف به سلطان قطب‌الدین (۶۱۵ تا ۶۲۴) شامل خانه، مقبره و مدرسه، به‌منزله نمونه‌ای از آثار دوره اتابکان می‌پردازد. روش تحقیق، تفسیری- تاریخی با رجوع به متون تاریخی و مقایسه و تطبیق بناهای مرتبط است. این مطالعه نشان می‌دهد که در ترکیب بناهای دوره اتابکان، مدرسه با گنبدخانه به عنوان مدفن در کنار خانه‌های بزرگ متمولین یا حکام که معمولاً با عناصر مهم شهری مانند میدان و یا بازار همجوار بودند، وجود داشته است. در این میان عناصری چون دو منار در دو طرف ورودی بناها، گنبد‌های یک پوسته بر روی پلان مربع، گردن هشت گوش گنبد، استفاده از رنگ لاجورد در ترکیب با طلا برای تزئین داخلی بنا در معماری این دوره رایج بوده است.

واژه‌های کلیدی: اتابکان، مدرسه، گنبدخانه، خانه(سرا)، دولتخانه

مقدمه:

ورود ترکان سلجوقی به ایران تحولات مهمی را به دنبال داشت در این دوره کشور به صورت اقطاع^۱ به شاهزادگان و امرای مهم واگذار می‌شد و چون آنان با ادارهٔ املاک آشنایی کامل نداشتند، نهاد اتابکی اهمیت یافت. "اتابکی نهادی بود که به‌ویژه به دورهٔ سلجوقی تعلق داشت، گرچه منشاء آن را می‌توان در سازمان اجتماعی و رسوم ترکمانان پی گرفت." (لمبتون، ۱۳۶۲، ۴۶) اتابکان که در ابتدای کار عنوان مباشر شاهزاده یا اقطاع دار را بر عهده داشتند، کم‌کم به صورت والیان با نفوذ در منطقه خود درآمدند. با افزایش قدرت به صورت شاهان کوچک منطقه‌ای ظهور کردند که آزادی و اختیار عمل وسیعی در منطقهٔ تحت نفوذ خود داشتند، به‌طوری‌که سرانجام یکی از عوامل درونی از هم پاشیدگی این دولت را فراهم ساختند. اتابک از لحاظ اجتماعی مسئولیت تعلیم و تربیت شاهزاده را بر عهده داشت و از نظر سیاسی به جلوگیری از شورش ملوک در منطقه تحت نفوذش می‌پرداخت (لمبتون، ۱۳۶۳، ۴۷). پس از آنکه قدرت سلجوقیان رو به ضعف نهاد، اتابکان توانستند سلسله‌های مستقلی ایجاد نمایند و در زمانی که در تمامی مناطق شمالی ایران، در اثر هجوم قوم مغول آثار زندگی و تمدن در حال نابودی بود، حیات فرهنگی ایران در مناطق مرکزی شامل یزد، شیراز، اصفهان و کرمان در سایهٔ تداوم حضور آنان ادامه یابد.

یزد نیز در برهه‌ای از تاریخ صاحب ساختار اتابکی شد که مورخین شروع آن را حدود ۵۳۶ ه.ق^۲ می‌دانند. سلسله اتابکان یزد رکن‌الدین سام از امرای آل کاکویه^۳ بود که سرپرستی و قیادت دختران او را بر عهده داشت (کاتب، ۱۳۵۷، ۶۶). امیر فرامرزی علی گرشاسب آخرین امیر آل کاکویه در نبردی که بین سلطان سنجر و قراختائیان درگرفت، کشته شد (جعفری، ۱۳۴۳) و چون فرزند پسری نداشت، سلطان سنجر یزد را به دختران او واگذاشت و اتابکی آنها را به رکن‌الدین سام سپرد. منابع موجود اولین اتابک یزد را به اختلاف نام برده‌اند^۴ (جعفری، ۱۳۴۳، ۴۹؛ کاتب، ۱۳۵۷، ۶۵؛ مستوفی، ۱۳۸۵، ج ۱، ۸۳). در خصوص ترتیب حکومت اتابکان^۵ در یزد اندکی اختلاف است^۶. اسفهلار^۷ ابی منصور بن عزالدین بن لنگر یکی از این اتابکان است.

قطب‌الدین در سال ۶۱۵، آرامشی را که از زمان اتابک قبلی در یزد برپا شده بود به اوج رساند. در زمان حکومت او علاوه بر حملهٔ چنگیزخان به قسمت شمال شرقی ایران، جنگ‌های خانگی بین پسران سلطان محمد خوارزمشاه نیز در گرفته بود، به همین دلیل حکمرانان محلی از نبودن یک حکومت واحد استفاده نموده و هرچه بیشتر به تحکیم قدرت و گسترش قلمرو خود پرداختند (افضلی، ۱۳۷۵، ۹۳). چنانچه قطب‌الدین از فرصت پیش آمده ناشی از اضمحلال سلجوقیان و هرج و مرج حمله مغول و اینکه از عصر دیلمیان و دختران علاءالدوله کسی برای ادارهٔ منطقه باقی نمانده بود، دعوی حکومت و پادشاهی را آغاز می‌کند و برای اولین بار در یزد خود را سلطان(شاه) می‌نامد. چیزی که تا قبل از آن در یزد سابقه‌ای نداشت. او در سال ۶۲۶ وفات یافت.

در این پژوهش پرسش اصلی این است که آیا بناهایی که در محله فهادان شهر یزد وجود دارند و به نام خانه طاق بلندها(حسینیان)، گنبد و حسینیه هشت شناخته می‌شوند، می‌تواند همان دولت‌خانه و مدرسه‌ای باشد که توسط سلطان قطب‌الدین ساخته شده است. برای پاسخ به این پرسش ابتدا مجموعهٔ مذکور معرفی و سپس در مقیاس عناصر مجموعه و جزئیات بناها و تزئینات دسته‌بندی شده و بعد از آن با استفاده از دسته‌بندی مذکور معماری مجموعه تحلیل خواهد شد. نتیجهٔ این تحلیل ضمن معرفی گوشه‌ای از معماری غنی شهر یزد امکان تدوین معیارهای تحلیل سایر بناها و تشخیص تاریخ تولید آنها را فراهم می‌آورد، و از این راه می‌توان به طبقه بندی معماری نگاهی تازه کرد.

معماری اتابکان یزد

در دوره‌ای که ساختار اتابکی بر بخش‌هایی از ایران استیلا داشت، بر مبنای شواهد تاریخی موجود اقدامات عمرانی و ساخت و سازهای زیادی انجام شد. بر مبنای آنها می‌توان دریافت که توسعهٔ شهرها و روستاها از جهت کمی و کیفی سرعت زیادی به خود گرفته است. یزد نیز در این رهگذر بهره بسیاری برد. در جدول شمارهٔ یک بخشی از

بناهای مهم و عام‌المنفعه ساخته شده در این برهه زمانی که در اسناد تاریخی از آنها نام برده شده، آمده‌است. بدیهی است فهرست تهیه شده بخش کوچکی از اقدامات آن دوره و تنها مربوط به بناهای عمومی است. با توجه به وسعت و تنوع بناهای ساخته شده در این دوره، مجموعه دولتخانه اتابک قطب‌الدین برای مطالعه موردی انتخاب شده است. جدول ۱. فهرست بخشی از بناهای ساخته شده در دوره اتابکان

ردیف	نام بانی	نام بنای ساخته شده	تاریخ ساخت
۱	اتابک رکن الدین سام بن لنگر	مدرسه اتابک	(۵۳۶-۵۸۶)
۲	دختران فرامرزن علی گرشاسب	شهبستان زمستان‌خانه مسجد جمعه قدیم - گنبدخانه‌ای به عنوان آرامگاه	(۵۳۶-۵۸۶)
۳	اتابک عزالدین لنگر	باروی شیراز- روستای عزآباد و حفر قنات آن - (شامل باغات، بستان‌ها، خانه‌ها، قلعه و مسجدوبازار)، باغ عزآباد - روستایی در رستاق یزد- قناتی در حومه یزد، بسیار عمارت و بیوتات و حمام‌ها و خانه‌ها و کاروانسراها در یزد،	(۵۸۶-۶۰۴)
۴	حاجب عزالدین لنگر	باغ حاجبی در یزد	(۵۸۶-۶۰۴)
۵	وردان روز بن عزالدین لنگر	مدرسه با گنبدی برای مدفن و دو مناره بلند و بازار دو رویه - باغ	(۶۰۴-۶۱۵)
۶	کیکاوس پسر عزالدین لنگر	مدرسه	تا ۶۲۳
۷	قطب‌الدین بن عزالدین لنگر	گسترش محدوده شهر از قسمت شمال شرقی - مجموعه حکومتی شامل دولت خانه، میدان، گنبدی جهت مدفن، مدرسه و دو منار جلوی آن در کنار شارستان (شهرستان) یزد - قدمگاه امام رضا و خانقاه و مسجد	۶۱۵-۶۲۶
۸	مریم ترکان خاتون مادر سلطان قطب الدین	دروازه الممیر (مادر امیر) - بازار - قنات مریم آباد- روستای مریم آباد- بازار در داخل و بیرون دروازه الممیر	۶۱۵-۶۲۶
۹	آق سنقر غلام مریم ترکان	مسجد و حمام	۶۱۵-۶۲۶
۱۰	محمودشاه پسر قطب الدین	مدرسه صفوتیه	۶۲۴-۶۳۷
۱۱	ضیاءالدین حسین رضی	مدرسه ضیائیه	۶۳۱
۱۲	سلغرشاه پسر قطب‌الدین	روستای سلغراآباد و قنات آن	۶۳۷-۶۴۷
۱۳	اتابک طغی شاه پسر سلغرشاه	باغ طغی شاهی- مسجدی در کنار باغ در یزد	۶۴۷-۶۷۰
۱۴	خواجه شمس‌الدین محمد تازیکو به دستور خواجه شمس‌الدین محمد، صاحب دیوان جوینی	مجموعه دارالشفاء (دارالشفاء و چهار صفا آن و مدرسه و مسجد بیت‌الادویه و محبس مجانین و حوضخانه و طنبی و بادگیر) و باغی و یخدانی در جنب آن - مسجد چهل محراب- مسجد مصلی یزد	۶۶۰
۱۵	اتابک علاءالدین پسر طغی شاه	به‌علت سیل عظیمی بعضی محلات از بین رفت و کاری درخور صورت نگرفت	۶۷۳
۱۷	یوسف شاه پسر طغی شاه	ایجاد محله سرجمع یا سرچم - تعمیر حصار	۶۷۶

نمونه موردی: دولتخانه اتابک قطب‌الدین

از اقدامات عمرانی که سلطان قطب‌الدین بن عزالدین لنگر در ابتدای حکومت خود به انجام رسانید. گسترش محدوده شهر، ساخت مجموعه حکومتی شامل دولت‌خانه، میدان، گنبدی برای مدفن، مدرسه و دو منار جلوی آن در کنار شارسستان (شهرستان) یزد و همچنین تعمیر قدمگاه امام رضا (ع) و ساخت یک مسجد در کنار آن از جمله این اقدامات می‌باشد. این مجموعه بین سال‌های ۶۲۶-۶۱۵ یعنی سال شروع حکومت سلطان قطب‌الدین تا هنگام وفات وی، ساخته شده است. "و پنج نوبت و سرای عالی بساخت و بر در خانه مدرسه ای با دو منار ساز کرد و پاره‌ای از بیرون در شهر گرفت و میدان کرد" (جعفری، ۱۳۴۳، ۴۱). "و پنج نوبه یزد زد و پاره‌های از بیرون شهر داخل حصار کرد و بر در خانه میدان وسیع راست کرد... و بر در خانه مدرسه نیکو بساخت و گنبد خانه بجهت خود بپرداخت و بر در مدرسه دو منار قایم کرد... و سلطان قطب‌الدین قدمگاه امام الانس و الجن علی بن موسی الرضا علیه التحیه و الثنا عمارت کرد و مسجدی بر سر آن متقارب، مدرسه دو مناره، بساخت."^۹ (کاتب، ۱۳۵۷، ۶۹ و ۷۰)

آناری به نام حسینیه هشت و گنبد هشت و خانه حسینیان (طاق بلندها) در منتهالیه شرقی محله فهادان امروزی واقع است که در کنار برج و بارو، دروازه و محله مالمیر و در کنار آنها مسجد قدمگاه قرار دارد. در شرایط فعلی بنای گنبد و حسینیه هشت و خانه طاق بلندها در کنار هم قرار گرفته‌اند (تصویر ۱ و ۲).



تصویر ۱. نقشه شهر در سال ۱۳۴۱:
۱. مجموعه هشت و خانه طاق بلندها،
۲. قدمگاه و مسجد، ۳. دروازه مالمیر
منبع: پایگاه میراث فرهنگی یزد.

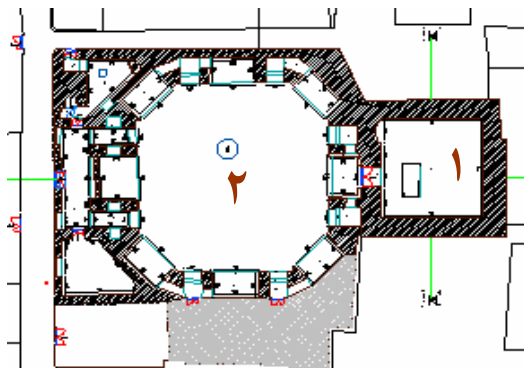


تصویر ۲. منظر هوایی حسینیه هشت و خانه طاق بلندها
منبع: پایگاه میراث فرهنگی یزد.

الف. حسینیه هشت^۹

این بنا شامل گنبد، حسینیه و پایایی داخل حسینیه و چندین فضای چسبیده به آن می‌باشد، آنچه امروزه به‌عنوان حسینیه شناخته می‌شود، فضایی هشت گوش است که غرفه‌هایی در اطراف خود دارد، در ضلع جنوب شرقی آن فضاهایی که کاربری آنها برای حسینیه نامانوس است قرار گرفته‌اند. حسینیه به شکل هشت گوش در منطقه یزد

بسیار نادر است. مصالح بکار رفته در این بنا خشت و گل با اندود کاه گل بدون هرگونه تزئینی و در یک طبقه است (تصویر ۳ و ۴).



تصویر ۳. نقشهٔ حسینیه و گنبد هشت
منبع: پایگاه میراث فرهنگی یزد.



تصویر ۴. نمای خارجی گنبد و حسینیه
منبع: نگارندگان

ب. گنبد خانه

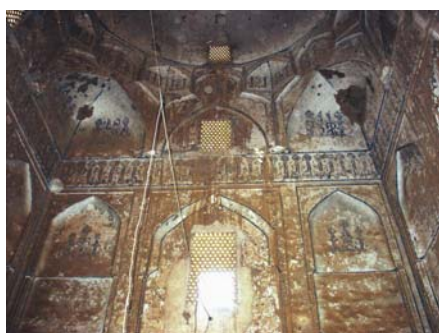
در کنار حسینیهٔ هشت گنبدخانه واقع شده و از همان طریق هم به آن راه دارد (تصویر ۳ و ۴). فضای زیر گنبد به صورت چهارضلعی با دیوارهای بلند و قطور بنا شده است. هر ضلع بنا ۷/۹۰ متر و ضخامت جرزها در حدود ۱/۵ متر می‌باشد. دیواره‌های این بنا به فیلیپوش‌هایی برای سوارشدن گنبد در چهارضلع منتهی می‌گردد. صورت قبری با بدنهٔ کاشی شش ضلعی لاجوردی در گوشهٔ جنوب شرقی به چشم می‌خورد. ورودی بنا در دوره‌های متاخر (احتمالا در زمان قاجار) تغییر کرده و به وسط ضلع جنوبی گنبدخانه منتقل شده است. ورودی اصلی آن که اکنون به شکل محراب در گوشهٔ سمت راست ضلع جنوبی دیده می‌شود، واقع بوده است. در هر ضلع از ساق گنبد، پنج طاق‌نمای کوچک به چشم می‌خورد. مصالح به کار رفته در این بنا خشت و گل می‌باشد.

ب-۱. گنبد. شمس‌های چند رنگ دیده می‌شود که بخش اعظم آن تخریب و فروریخته است. داخل شانزده فرورفتگی بالای فیلیپوش‌ها به خط کوفی و به رنگ آبی لاجورد کلماتی در شکر و صفات ا... نقش بسته است. الحمدلله، الشکرلله، السلطان لله، الکریم لله، العزّه لله، القوه لله، الحکم لله، قابل خواندن است (تصویر ۵). داخل فیلیپوش‌های گنبد نیز اسامی جلالهٔ ا... به خط کوفی تزئینی و به رنگ آبی لاجوردی نقش بسته که تنها از اسامی (السلطان لله) قابل خواندن بوده و بقیه به علت ریختگی خوانده نمی‌شود. کتیبهٔ کوفی تزئینی آیات ۲۴ تا ۲۶ سورهٔ یونس کمر بند گنبد را تشکیل می‌دهد.



تصویر ۵. نمایی از سقف و ترکیب فضایی زیر گنبد
منبع: نگارندگان

ب-۲. دیوارها. در یک تقسیم‌بندی فضایی عرض هر یک از دیوارها در چهارضلع بنا به سه بخش تفکیک شده، به گونه‌ای که بخش میانی از بقیه عریض‌تر است. داخل هشت طاق‌نمای بالای تقسیمات طرفین دیوارها اسامی خداوند به خط کوفی تزئینی و درشت‌تر از سایر کتیبه‌ها نقش بسته است که ریخته شده و تنها نام (الله) قابل شناسایی است. در پایین طاق‌نماها نقوش گیاهی در فرم اسلیمی ابتدایی اجرا شده و بر وسط دیوار ضلع شمالی کتیبه‌ای به خط کوفی مزین وجود دارد که آسیب فراوان دیده و در حال حاضر از آن فقط کلمه (ابی منصور) قابل خواندن است (تصویر ۶).



تصویر ۶. نمای داخلی گنبد
منبع: نگارندگان

ب-۳. محراب فعلی. همان‌گونه که ذکر شد موقعیت قرارگیری محراب نسبت به بنا غیرمتعارف است. در گوشه سمت راست جبهه جنوب غربی بنا (قبله) واقع شده^۱. محرابی است نسبتاً کوچک که نیمی از پایین آن تخریب و خانه‌های مقرنس بالای آن در دو طبقه اجرا شده است. دورتادور محراب کتیبه‌ای به خط کوفی مزین به آیات ۱۸ و ۱۹ از سوره آل عمران نقش بسته که داخل خانه‌های مقرنس نقوش گل چند پر به گونه‌ای که گویی از مقطع دیده شده‌اند، نقاشی شده است.

ج. خانه طاق بلندا

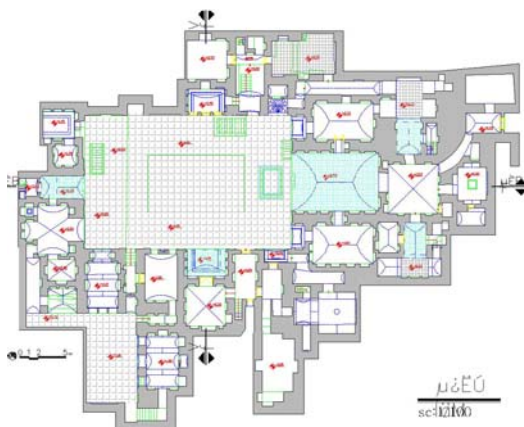
در کنار حسینیه و گنبد هشت خانه‌ای به نام خانه حسینیان یا خانه طاق بلندا (احتمالاً وجود طاق بلند ایوان شمالی علت ذکر نام خانه به طاق بلندا است) وجود دارد، که یکی از قدیمی‌ترین خانه‌های موجود در یزد می‌باشد. خانه‌ای نیز تحت عنوان خانه بزرگ یا کبیر در کتاب تاریخ جدید یزد آمده " و خانه کبیر ، بادگیر، پیشگاه و دیوانخانه در کوچه حسینیان و..." (کاتب، ۱۳۵۷، ۱۳۱؛ افشار، ۱۳۷۴، ۷۱۸). ایرج افشار در یادگارهای یزد از استاد پیرنیا نقل می‌کند که ایشان معتقد بوده‌اند، این خانه متعلق به شرف‌الدین حسین، بانی مدرسه حسینیه است (افشار، ۱۳۷۴، ۷۱۸)، اما خود ایشان در همان جا می‌نویسد که این خانه می‌بایست متعلق به امیر شمس‌الدین

محمدخضر شاه در اوایل قرن نهم یا متعلق به شمس‌الدین محمد بن رکن‌الدین قاضی اوایل قرن هشتم باشد (افشار، ۱۳۷۴، ۷۱۹).

این خانه مجموعه‌ای است از بناهای خشتی که ورودی آن در حال حاضر شامل راهرویی است کوتاه، باریک و کمی پیچ در پیچ که به خوبی الحاقی بودن آن مشخص است. دور تا دور حیاط اتاق‌هایی در دو طبقه قرار گرفته دارد. در این مجموعه حداقل چهار حیاط قابل مشاهده می‌باشد که یکی از آن‌ها از همه بزرگ‌تر است. حیاط بزرگ بطور مستقیم با ایوان بزرگ در ارتباط است که رو به قبله دارد و از این جهت موردی استثنایی در یزد می‌باشد. اما سه حیاط دیگر که به گنبدخانه پشت ایوان بزرگ راه دارند، در منطقه یزد بی‌نظیر است. این سه حیاط هر کدام دارای ایوان و اتاق‌ها و فضاهای جنبی دیگر می‌باشند. آنها در واقع الگوی خانه‌هایی را دارند که در شهر یزد از دیرباز و قبل از زمان تیموری مورد استفاده بوده‌اند. آنها معمولا شامل یک ایوان بلند و حیاطی کوچک بلحاظ طول و عرض و دو غرفه در طرفین حیاط و یک غرفه با عمق کمتر در مقابل ایوان اصلی، هر کدام از غرفه‌ها به اتاق یا دیگر فضاهای خانه از جمله به راهرو ورودی مرتبط است (تصویر ۷).



تصویر ۷. نقشه مجموعه (۱. گنبد هشت، ۲. حسینیه هشت، ۳. خانه طاق بلندها)
منبع: پایگاه میراث فرهنگی یزد



تصویر ۸. نقشه خانه طاق بلندها (حسینیان)
منبع: پایگاه میراث فرهنگی یزد

ایوان شمالی رفیع و طاق آن از نوع گهواره‌ای با قوس جناغی تند و ارتفاعی در حدود ۱۵ متر دارد. این ایوان مدت‌ها فرو ریخته بود و در سال ۱۳۷۶-۱۳۷۷ بازسازی شد. طاق اتاق‌ها از نوع قوسی و نزدیک به طرح پاتوپا می‌باشد

و در بعضی از آن‌ها مقرنس گچی به کار رفته است. ارسی‌های دوره قاجار که بشدت آسیب دیده‌اند هنوز در چند قسمت خودنمایی می‌کنند. بخش اعظم مصالح به کار رفته در بنا خشت و گل می‌باشد. در داخل ایوان حیاط شمال غربی خانه، مقرنس و همچنین تزئینات گلی زیبایی دیده می‌شود. شبیه به آنچه در بناهایی مانند مدرسه شمسیه و بنای ویران‌شده ابودردا دیده می‌شود. اندودی از گچ بر روی تزئینات قرار گرفته است. داخل یکی از غرفه‌های حیاط آن، سه کنج سازی با ظرافت اجرا شده است. در حیاط ضلع شمالی خانه آثاری از نوشته و نقوش به رنگ سفید بر روی زمینه کاهگلی به چشم می‌خورد که ضرورت خواندن آن به شدت احساس می‌شود.

د. مسجد قدمگاه مالمیر

در خیابان امام، کوی مالمیر، کوچه دروازه مالمیر واقع (تصویر ۱) و متشکل از گرمخانه و صحن می‌باشد. در ضلع جنوبی مسجد محراب ساده گچی تعبیه شده است. این بنا پیش از توسعه خیابان در زمان رضا خان از وسعت بیشتری برخوردار بوده است. هم ایرج افشار و هم مرحوم آیتی از مورخین به نام یزد در خصوص این بنا مطالبی را بیان داشته‌اند، اما از تعلق آن به سلطان قطب‌الدین سخنی به میان نیاورده‌اند (افشار، ۱۳۷۴، ۳۷۴). مرحوم آیتی به روشنی اعلام می‌دارد که قدمگاه و خانقاه سلطان قطب‌الدین را شناسایی نکرده است (آیتی، ۱۳۱۷). در محراب مسجد دو قطعه سنگ قبر نصب کرده‌اند که یکی متعلق به قرن پنجم و دیگری قرن ششم است^{۱۱} (افشار، ج ۲، ص ۲۷۴).

ه. برج و بارو و دروازه‌ها

باروهای شهر از محله قلعه کهنه شروع شده و تا محله فهادان، محله شاه ابوالقاسم امتداد یافته و در نهایت بعد از محله لب خندق در محله دارالشفاء پایان می‌یابد. حصار شهر یزد برای اولین بار توسط چهار سرهنگ از امرای امیر عضدالدین علاءالدوله کاکویه به نام‌های ابویعقوب اسحق دیلمی، ابومسعود بدر بهشتی، ابوجعفر و ابویوسف در سال ۴۳۲ ساخته شد (جعفری ۱۳۴۳، ۱۹؛ کاتب، ۱۳۵۷، ۶۱) و چهار دروازه به نام‌های کوشک نو، قطریان (شاهی)، کیا و بر آن گشودند. در عصر اتابکان، قطب‌الدین تغییراتی را در قسمت شمال شرقی آن بوجود آورد (جعفری، ۱۳۴۳، ۴۱). در ابتدای قرن هفتم مریم خاتون مادر سلطان قطب‌الدین در بخش شرقی دری می‌گشاید که به در مادر امیر معروف شد. "و مادر او ترکان مریاباد بساخت و قنات عالی جاری کرد و دروازه مفتوح کرد و این زمان آن را دروازه مادر امیر خوانند." (کاتب، ۱۳۵۷، ۶۹ و ۷۰)

و. محله مالمیر (مادر امیر)

محله مالمیر نیز بدین مناسبت شکل گرفته است. اگرچه هیچ‌کدام از تواریخ موجود از ایجاد محله توسط مریم خاتون به طور واضح نام نبرده‌اند، ولی به نظر می‌رسد که چیزهایی وجود داشته و ساکنانی نیز بوده‌اند که به سبب گشودن دروازه و ساخت بازار توسط این بانو و همچنین دیگر اقدامات عمرانی نظیر مسجد و حمام آق سنقر غلام او اینجا شکل یک محله را به خود گرفته است.

ح. بازار

بازاری هم در داخل و بیرون دروازه مالمیر در حدود دهه اول قرن هفتم توسط مریم ترکان خاتون ساخته شد. اکنون بازار یا بازارچه‌ای به این نام وجود ندارد، اما بازارچه و راسته و گذر معروف یوزداران بدون ذکر نام بانی، درست در راستای این دروازه واقع شده است. در این خصوص بررسی‌های جدی باید صورت گیرد. حمام و مسجد دیگری توسط آق سنقر غلام مریم ترکان خاتون بیرون دروازه مالمیر در حدود دهه دوم قرن هفتم ساخته شده است (مفید مستوفی بافتی، ۱۳۸۵، جلد اول، ۶۲۰). تا عصر صفوی آثار این بناها باقی بوده، ولی هم اکنون محل آن نامشخص است.

جدول ۲. خلاصه ویژگی‌های بناهای مجموعه مورد مطالعه

ردیف	نام اثر	ساختار فضایی	فرم و شکل	سازه	مصالح	تزیینات
۱	حسینیه هشت	درونگرا	حیاط مرکزی	دیوار باربر- طاق	خشت	--
۲	گنبدخانه	برونگرا	کوشکی	دیوار باربر- گنبد	خشت	آبرنگ روی گچ
۳	خانه طاق بلندها	درونگرا	حیاط مرکزی	دیوار باربر- طاق	خشت	قطاربندی
۴	برج و بارو	--	--	دیوار باربر	خشت	--
۵	بازار	درونگرا	شبستانی	دیوار باربر- طاق	خشت	--

تحلیل و مقایسه

براساس اطلاعات موجود در متون تاریخی آمده است و مقایسه تطبیقی بناها با یکدیگر و بناهای مشابه می‌توان به شناخت نسبتاً دقیقی از اتفاقات عمرانی آن عصر دست یافت. در اینجا ابتدا به بررسی محل استقرار آثار و سپس از راه بررسی تطبیقی ویژگی‌های بنا با بناهای مشابه و اشارات متون تاریخی به بازشناسی آنها می‌پردازیم. برای درک بهتر موقعیت قبلی و فعلی بناهای مورد بحث در جدول شماره سه خلاصه اطلاعات لازم آمده است.

۱- دروازه مالمیر (مادر امیر): از دروازه مالمیر که در قسمت شمال شرقی شهر قدیم و درحال حاضر در خیابان امام خمینی فعلی مابین محله مالمیر وفهادان (بوزداران) قرار گرفته، اثری باقی نمانده ولی حدود قرارگیری آن مشخص است. این دروازه را همچنان که ذکر آن رفت، مریم ترکان خاتون مادر قطبالدین در حدود دهه دوم قرن هفتم هجری احداث کرد (کاتب ۱۳۵۷-۶۹) و متون تاریخی اعم از تاریخ یزد و تاریخ جدید یزد و همچنین جامع مفیدی به صراحت از نزدیکی و همجواری مجموعه حکومتی سلطان به این دروازه یاد می‌کنند و اصولاً از دلایل گشودن آن را نزدیکی به مجموعه حکومتی سلطان قطبالدین می‌دانند. در حال حاضر خانه معروف به طاق بلندها (حسینیان) درست در پشت دیوار شهر و در کنار این دروازه واقع است، و همان‌گونه که ذکر آن رفت حسینیه و گنبد هشت هم در کنار این خانه واقع می‌باشد.

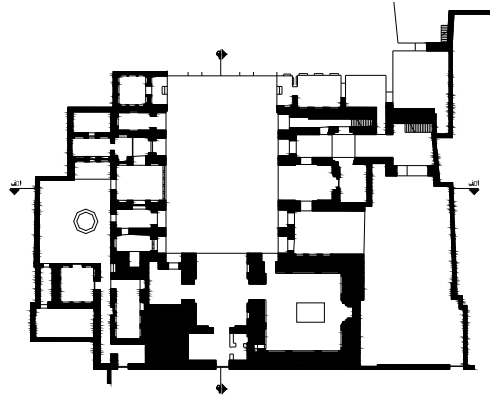
۲- گنبدخانه در حسینیه هشت: در این گنبدخانه قبری وجود دارد که افشار آن را به سید شرف الدین حسین پدر امیر معین‌الدین اشرف (افشار، ۱۳۷۴، ۳۷۱-۳۶۹) منتسب نموده، درحالی‌که ایشان در کتاب یادگارهای یزد در ضلع جبهه شمالی بنا نام «ابی منصور» را قرائت نموده‌اند (افشار، ۱۳۷۴، ۳۷۱). با توجه با این‌که نام قطبالدین، اسف‌سالار ابی منصور است، به احتمال بسیار زیاد نمی‌تواند این قبر متعلق به فرد دیگری بجز سلطان قطبالدین باشد.

۳- از طرفی در این دوره گنبدخانه‌ها در کنار مدارس و به‌منظور پیش‌بینی مدفنی برای بانی بنا ساخته می‌شده است^{۱۲} و شواهد تاریخی نشان می‌دهد که در کنار خانه سلطان، مدرسه و گنبدخانه او قرار داشته است (جعفری ۱۳۴۳، ۴۱). اگر پذیرفته شود که گنبدخانه بنای حسینیه هشت مدفن ابی منصور است، این بنا که امروزه به نام حسینیه هشت معروف است و گنبدخانه در کنار آن واقع است و خانه (طاق بلندها) نیز متعلق به همین مجموعه است.

۵- معماری گنبد هشت (نوع قوس، ساقه گنبد و تظاهر گوشه‌سازی آن با بناهای قرن هشتم متفاوت و با بنای ضیائییه (۶۳۳)^{۱۳} و گوشه‌سازی بنای دوازده امام (۴۲۹ هـ - ق) بسیار شبیه است. بنابراین احتمال تعلق آن به قرن هشتم بر اساس صحبت‌های افشار و پیرنیا دور از واقعیت می‌نماید و به احتمال بسیار زیاد متعلق به ۶۱۶ هـ - ق است که در متون ذکر شده است.

۶- معماری حسینیه هشت با فضاهای جنبی و تودرتو با هیچ حسینیه‌ای در یزد مطابقت ندارد (تصویر ۳). پلان مذکور نیز با شیوه ساخت حسینیه‌ها در یزد منطبق نمی‌باشد و روشن است که فضایی دیگر پس از تغییرات اساسی به حسینیه تبدیل شده است^{۱۴}. بنای تغییر یافته همان مدرسه دومنار سلطان قطبالدین به نظر می‌رسد.

۷- از طرفی معماری این بنا (اگر به‌عنوان مدرسه پذیرفته شود)، با معماری و شیوه ساخت مدارس در عصر آل مظفر و ایلخانان نیز هماهنگی ندارد، زیرا در آن دوران گنبدخانه را که نقش مدرس داشت، در محور اصلی ساختمان و حیاط مدرسه و در پس یک ایوان بزرگ قرار می‌دادند (مانند مدرسه شمسیه و رکنیه یزد)، ولی در اینجا گنبدخانه نظیر وضعیت امروز مدرسه ضیائیه، در کنار محور اصلی ساختمان و ایوان واقع شده است (تصویر شماره ۹). به این ترتیب می‌توان نتیجه گرفت که شیوه ساخت بنا از الگوی کهن‌تری تبعیت می‌کند که متعلق به دوره قبل از آن یعنی عصر اتابکان است.



تصویر ۹. نقشه مدرسه ضیائیه
منبع: پایگاه میراث فرهنگی یزد

- ۸- وجود نقوش مشابه در محراب بنای گنبد هشت با آنچه در گوشواره شمال شرقی ایوان خانه طاق بلندها یافت شده، می‌تواند دلیل دیگری بر همزمانی ساخت گنبد هشت و خانه طاق بلندها باشد.
- ۹- خانه طاق بلندها بر در خانه سلطان، مدرسه و گنبدخانه او قرار داشته است (جعفری ۱۳۴۳، ۴۱). اگر پذیرفته شود که گنبدخانه بنای حسینیّه هشت مدفن ابی منصور است، پس این خانه (طاق بلندها) نیز از آن اوست، زیرا علاوه بر دلیل فوق می‌توان به شواهد زیر نیز اشاره کرد.
- نوع قوس‌های طاق‌های بخش‌های اصیل آن با فرمول قوس‌های طاق‌های بناهای دوره بعد از خود یعنی معماری عصر آل مظفر متفاوت است. در اینجا می‌توان قوس‌های بلند و کشیده که تا حدود زیادی به بیضی نزدیک است را مشاهده کرد.
 - پلان چند حیاطه خانه (تصویر ۸) که هر حیاط عملکردی خاص را داشته با آنچه امروزه به‌عنوان خانه‌های عصر ایلخانی و پس از آن شناخته شده متفاوت است. همان‌گونه که در معرفی خانه بیان شد یک حیاط بزرگ در جبهه جنوبی و سه حیاط کوچک در پشت ایوان بزرگ که در جبهه شمالی واقع شده از ویژگی‌های منحصر به فرد آن است.
 - در سال‌های اخیر در گوشواره سمت راست ایوان اصلی بنا (ضلع شمال شرقی) کتیبه‌ای کوفی یافت شده که متن آن فارسی است و نقش مرغی در میان دایره دارد (تصویر شماره ۱۰ و ۱۱). تنها بخش قابل خواندن این کتیبه در ضلع جنوبی و زیر دیوارنگاره واقع شده که متن آن جمله دعایی «مباد غم هر خطر مباد» است که از جهات زیر اهمیت دارد:
 - استفاده از خط کوفی در تحریر یک متن فارسی: در حال حاضر در شهر یزد و در مرزهای سیاسی ایران فعلی کتیبه‌ای فارسی با خط کوفی وجود ندارد.

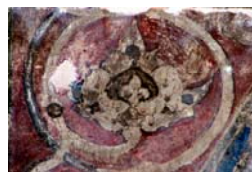
- استفاده از رنگ قرمز: در تمامی بناهای یزد که کتیبه‌دار هستند و متعلق به عصر آل مظفر می‌باشند، از رنگ لاجوردی استفاده شده است، اما در این خانه از رنگ اخراپی برای تزئین استفاده شده است. این نوع رنگ را تنها در بقعه دوازده امام که متعلق به قرن پنجم است می‌توان دید.
- از لحاظ فرم اجرای خطوط کوفی این کتیبه قابل مقایسه با کتیبه بنایی به نام قدمگاه امام رضا واقع در فراشاه یزد در ۲۵ کیلومتری شهر یزد است که کتیبه کوفی آن از قرن ششم هجری می‌باشد (شالوده بنا متعلق به قرن چهارم هجری است).
- دیوارنگاره این اتاق، همانند کتیبه آن نه تنها نمونه مشابهی در شهر یزد دیده نشده، بلکه براساس تحقیق‌های به عمل آمده در هیچ‌کدام از بناهای تاریخی کشور نیز نمونه‌ای از آن دیده نشده است. تنها تصاویری مشابه از شکار مرغی توسط پرنده‌ای شکاری، بر روی برخی سفالینه‌های قرن پنجم و ششم هجری مشاهده شده که از لحاظ تشابه در نوع خود قابل توجه‌اند (تصاویر ۱۲ و ۱۳). در این تصاویر نیز باز یا شاهینی در حال شکار مرغابی یا لک‌لک دیده می‌شود.
- همان‌گونه که در تصاویر مشاهده می‌شود، گل‌هایی تزئینی به صورت انتزاعی پیرامون نقش اصلی یا محوری یعنی تصویر دو پرنده اجرا شده است. نمونه مشابه این گل‌های تزئینی تنها در آثار و بناهای متعلق به سده‌های پنجم و ششم هجری قابل مشاهده است (تصاویر ۱۴ و ۱۵).



تصویرهای ۱۰ و ۱۱. نمایی از تزئینات نقاشی اتاق گوشواره
منبع: نگارندگان



تصویرهای ۱۲ و ۱۳. نقش برجسته گلی سده ۵ و ۶ هجری و کاسه منقوش
منبع: آرتور پوپ، کتاب آثار ایران



تصویرهای ۱۴ و ۱۵. بخشی از دیوارنگاره بقعه دوازده امام (قرن پنجم هجری) و نقش برجسته در محراب گنبد هشت.

۱۰- مسجد قدمگاه امام رضا: همان‌گونه که ذکر آن رفت تعمیر قدمگاه امام رضا به همراه ساخت مسجدی بر کنار آن (کاتب، ۱۳۵۷، ۷۰) در بیرون دروازه مال امیر و نزدیک مدرسه دومناره نیز توسط قطب‌الدین انجام شده است (آیتی، ۱۳۱۷، ۱۰۵). اکنون مکانی به نام مسجد قدمگاه ابتدای ورودی محله فهادان و مالمیر از خیابان امام خمینی وجود دارد که با توجه به سنگ‌های کتیبه‌دار موجود در آن به این امر دلالت می‌کند که همان موضعی است که سلطان قطب‌الدین (مستوفی بافقی، ۱۳۸۵، ج ۱، ۸۶-۸۸؛ ج ۲، ۶۲۱-۶۱۸) برای تبرک و تقرب به حضرت ثامن‌الحجج ساخته است. نزدیکی این بنا با گنبد هشت و خانه طاق‌بلندها (تصاویر ۱ و ۲) بر این امر تاکید دارد که این دو بنا، مدرسه سلطان قطب‌الدین و دولتخانه وی است.

جدول ۳. عملکرد بناهای دولتخانه اتابک قطب‌الدین در گذشته و حال

ردیف	نام اثر	موقعیت کنونی	بانی	کاربری فعلی	کاربری اصلی
۱	حسینیه هشت	شرق محله فهادان، سمت قبله خانه طاق بلندها (حسینیان)	ابی منصور سلطان قطب‌الدین	حسینیة نیمه متروکه	مدرسه
۲	گنبد هشت	شرق محله فهادان، سمت جنوب خانه طاق بلندها (حسینیان)	ابی منصور سلطان قطب‌الدین	مقبره متروکه	مقبره
۳	خانه طاق بلندها	شرق محله فهادان، جنب گذر فهادان در کنار دروازه مالمیر	سلطان قطب‌الدین	خانه متروکه	مقر حکومتی
۴	مسجد قدمگاه	شرق محله فهادان، در خیابان امام خمینی	سلطان قطب‌الدین	مسجد	مسجد و قدمگاه
۵	دروازه مالمیر	شرق محله فهادان، در ابتدای محور گذر فهادان	مریم ترکان خاتون	گذر	دروازه شرقی شهر
۶	بارو	شرق محله فهادان	سلطان قطب‌الدین	-	باروی شهر

نتیجه‌گیری

چگونگی پاسخگویی معماران دوره اتابکان به نیازهای مردم و استفاده از فناوری‌های روز و گاهی ابداعات شگفت‌آور در زمینه فنون ساخت، نشانگر نیاز به توجه بیشتر به معماری این دوره است. طرح‌های معماری و تزئینات وابسته و همچنین استفاده از مصالح مناسب و گاه ابداعی، همگی حاکی از میزان اهمیت معماری در این بازه زمانی است. در این دوره بناها و آثار زیادی به وجود آمدند که به لحاظ معماری واجد ارزش‌های ویژه خود هستند. ساخت بناهایی چون دارالشفاء^{۱۵} به استناد منابع تاریخی از نظر وسعت و نوع فعالیت هرگز تکرار نشده است. با توجه به مباحث مطرح شده، مجموعه بناهای مورد مطالعه به لحاظ موقعیت قرارگیری در کنار دروازه و محله مالمیر و واقع شدن در پشت دیوار شهر، ویژگی‌های معماری، نظیر چند حیاطه بودن خانه، خصوصیات سازه‌ای، نوع طاق‌ها و قوس بکار رفته در آن‌ها و همچنین تزئینات معماری و رنگ‌های مورد استفاده در بخش‌های مختلف بناها، دلالت بر این دارند که این مجموعه در عصر اتابکان و توسط سلطان قطب‌الدین ساخته شده و به احتمال زیاد دولتخانه و ملحقات آن بوده است.

موارد فوق نشان می‌دهد که این مجموعه منحصر به فرد که در لابلاهای تاریخ و در میان آثار فراوان این دوره پنهان مانده، از پیشینه‌ای به مراتب کهن‌تر از آنچه‌ای که مرحوم پیرنیا و ایرج افشار ذکر کرده‌اند، برخوردار است و از آن جهت که به‌عنوان اولین مجموعه احتمالی حکومتی در یزد بازشناسی می‌شود، حائز اهمیت بیشتری است. برخی از نتایج این مطالعه، پیشینه ثبت‌شده بسیاری از بناهای دیگر یزد را نیازمند تجدیدنظر می‌کند. در ادامه این پژوهش می‌توان بناهایی را که شباهت‌های ساختاری با بنای تحلیل شده دارند، با فرض تعلق به دوره اتابکان مورد مطالعه قرار داد. با توجه به این‌که، این دوره حکومتی در یزد نزدیک به دویست سال دوام داشته و از ابتدا تا انتهای آن بناهای مورد بحث، بنا به مقتضیات روز دچار تغییرات و تحولات زیادی شده‌اند، هرکدام از بناها نیازمند مطالعه دقیق موردی هستند. این پژوهش و روش ارائه شده در آن می‌تواند آغاز راهی برای نگاه مجدد و عمیق‌تر به برخی از آثار تاریخی کمتر شناخته‌شده شهر یزد و سایر نقاط ایران باشد.

پی‌نوشت‌ها:

- ۱- اقطاع بخشیدن حق بهره‌برداری ملک یا قطعه زمینی به کسی بدون سلب مالکیت اولیه واگذار کننده بوده است.
- ۲- تمامی تاریخ‌های به‌کار رفته در این مقاله برای مطابقت با کتاب‌های تاریخی مرجع هجری قمری می‌باشند.
- ۳- سلسله آل کاکویه اولین حکومت محلی در یزد بود که بین سال‌های ۴۳۳-۵۳۶ ه.ق. پس از استیلای سلجوقیان بر اصفهان حکومت داشتند.
- ۴- از آنجا که رکن‌الدین سام برادر عزالدین بن لنگر است، احتمال ناصحیح بودن سخن کاتب خیلی زیاد می‌باشد و نظر جعفری در این مورد پذیرفتنی‌تر است.
- ۵- در خصوص نام بعضی از اتابکان یزد اندکی اختلاف نظر وجود دارد. آنچه مورد اتفاق اکثر مورخین است، به شرح زیر می‌باشد. رکن‌الدین سام بن وردان روز (۵۸۶-۵۳۶)، عزالدین لنگر (۶۰۴-۵۸۶)، وردان روز بن عزالدین لنگر (۶۱۶-۶۰۴)، قطب‌الدین (۶۲۶-۶۱۵)، سلطان محمود شاه (۶۳۷-۶۲۴)، سلغرشاه ملقب به علاءالدوله (۶۴۷-۶۳۷)، طغیشاه (طغانشاه) ملقب به علاءالدوله (۶۷۰-۶۴۷)، علاءالدین (۶۷۳-۶۷۰)، یوسف‌شاه (۶۹۰-۶۷۳)، حاجی شاه (۷۱۸-۶۹۰).
- ۶- این نسب‌نامه برگرفته از پایان‌نامه اتابکان یزد، (افضلی، ۱۳۷۵) می‌باشد.
- ۷- اسفہسالار معرب اسپهسالار به معنای فرمانده سپاه است.
- ۸- البته این مدرسه را با مدرسه دومنار گرشاسبی که موقعیت کنونی آن در ابتدای خیابان سید گل‌سرخ از سمت میدان شاه طهماسب است، نباید اشتباه گرفت.
- ۹- در این‌که این حسینیه روی مدرسه قدیمی و با تغییر بخش‌هایی از آن ایجاد شده جای تردیدی نیست. ایرج افشار نیز بر این امر صحت می‌گذارد (افشار، ۱۳۷۴، ۳۷۰).
- ۱۰- در کتاب یادگارهای یزد نقشه‌ای از این بنا آمده که این محراب در واقع ورودی به داخل گنبدخانه بوده است (افشار ۱۳۷۴).
- ۱۱- برای اطلاعات بیشتر مراجعه شود به کتاب مساجد تاریخی شهر یزد (خادم زاده، ۱۳۸۴، ۲۴۷-۲۴۴) و کتاب کتیبه‌های اسلامی شهر یزد (فاطمه دانش، ۱۳۸۷، ۱۱۳-۱۱۲).
- ۱۲- از دوره آل‌بویه و پس از آن آل‌کاکویه رسمی در ایران و خصوصاً در مناطق مرکزی رایج شد و آن مدرسه سازی بود. در یزد این امر با مقبره‌سازی نیز عجین گشت، به‌گونه‌ای که در کنار مدارس گنبدخانه‌هایی برای دفن بانی مدرسه ساخته می‌شد. از نمونه‌های باقی مانده می‌توان به مدارس ضیائییه، شمسیه، رکنیه و سایر مدارس اشاره کرد.

- ۱۳- مدرسه ضیائیة واقع در محله فهادان که اکنون به زندان اسکندر معروف است، توسط ضیاءالدین حسین رضی بن مولانا شرف الدین علی در سال ۶۳۱ بنا نهاده شده است (جعفری، ۱۳۴۳، ۱۱۶). این بنا علاوه بر اهمیت تاریخی، دارای ویژگی‌های دیگری نظیر نحوه قرارگیری گنبدخانه در کنار ایوان و تزئینات خاص می‌باشد.
- ۱۴- استاد ایرج افشار در این خصوص فصلی نسبتاً مفصل دارد که مراجعه به آن خالی از فایده نیست (افشار، ۱۳۷۴، ۶۴-۷۳).
- ۱۵- ویرانه‌های این بنا هم اینک در میان بازار قدیمی یزد به نام «ابودردا» مشهور است.

منابع:

- افشار، ایرج (۱۳۷۴)، *یادگارهای یزد*، جلد دو، چاپ دوم، انجمن آثار و مفاخر فرهنگی.
- افضلی، حمید (۱۳۷۵)، *اتابکان یزد (خاندان وردانروز)*، پایان نامه کارشناسی ارشد تاریخ، استاد راهنما: حسین میرجعفری، دانشگاه آزاد اسلامی واحد نجف آباد.
- اقبال آشتیانی، عباس (۱۳۴۱)، *تاریخ مفصل ایران از صدر اسلام تا قاجاریه*، به کوشش محمد دبیر سیاقی، تهران: خیام.
- آیتی، عبدالحسین (۱۳۱۷)، *تاریخ یزد*، چاپ گل بهار یزد.
- پوپ، آرتور اپهام (۱۳۶۵)، *آثار ایران*، تهران: انتشارات یساولی.
- دانش، فاطمه (۱۳۸۷)، *کتیبه‌های اسلامی شهر یزد*، تهران: انتشارات سبحان نور.
- حسینی یزدی، سید رکن الدین (۱۳۴۱)، *جامع الخیرات*، به کوشش محمدتقی دانش پژوه و ایرج افشار، انتشارات فرهنگ ایران زمین.
- جعفری، جعفرین محمد (۱۳۴۳)، *تاریخ یزد*، به کوشش ایرج افشار، چاپ دوم، بنگاه ترجمه و نشر کتاب.
- خادم زاده، محمدحسن (۱۳۸۴)، *مساجد تاریخی شهر یزد*، تهران، سازمان میراث فرهنگی.
- شبانکاره‌ای، محمد بن علی بن محمد بن حسین بن ابی بکر (۱۳۶۳)، *مجمع الانساب*، تصحیح میرهاشم محدث، تهران، امیرکبیر.
- کاتب، احمدبن حسین بن علی (۱۳۵۷)، *تاریخ جدید یزد*، به کوشش ایرج افشار، چاپ دوم، انتشارات فرهنگ ایران زمین.
- لمبتون، آن.ک.س (۱۳۶۳)، *سیری در تاریخ ایران بعد از اسلام*، ترجمه یعقوب آژند، تهران: امیرکبیر.
- مفیدمستوفی بافقی، محمد (۱۳۴۲)، *جامع مفیدی*، جلد یک، به کوشش ایرج افشار، تهران: انتشارات کتابفروشی اسدی.
- مفیدمستوفی بافقی، محمد (۱۳۴۲)، *جامع مفیدی*، جلد دو، به کوشش ایرج افشار، تهران: انتشارات کتابفروشی اسدی.
- مفیدمستوفی بافقی، محمد (۱۳۴۲)، *جامع مفیدی*، جلد سه، به کوشش ایرج افشار، تهران: انتشارات کتابفروشی اسدی.
- معین، محمد (۱۳۷۵)، *فرهنگ لغات فارسی*، جلدیک، تهران: انتشارات امیرکبیر.
- میرحسینی، محمد حسن (۱۳۷۲)، *یزد از ظهور تا سقوط آل مظفر*، پایان نامه کارشناسی ارشد تاریخ، استاد راهنما: شیرین بیانی، دانشگاه تهران.

Abstract

Architectural works of the Atabakan era are among the Iranian works which rarely have been considered in the course of chronologic studies. At first Atabakan were appointed by the Seljuqid as stewards and assistants for the Seljuk princes and as the central power of Seljuqid grew faint, they gained more power and turned into local dynasties. In this era, which is simultaneous with the extensive attack of Moguls to Iran, the areas under their controls remained free of involvements and destructions, because of their scheme and foresight. Based on the tranquility that was rendered in the central areas of Iran, great scientific, cultural, mystic and even economical personalities of Iran had tendencies to live in these areas. The result was the extension of cities and creation of various architectural works with the especial land-related character.

Yazd went under control of the Atabaki government from 1141 to 1318 and faced with lots of positive changes because of them, that their effects in the aspects of architecture and other types of art on later eras is undeniable.

This article tries to recognize and analyze the governmental court complex of Atabak Qotb-Al'Din, through referring to the historical texts. According to existing documents this complex included a house (governmental palace), a school, a tomb and a square in front of them (most likely for social rituals), but right now nothing has remained from the square and what we have today is a house at the beginning of Fahadan neighborhood from the East and inside the destructed tower of the city known as the Taq-Bolandha or Hosseinian House, the tomb which is known as Gonbad e Hasht, and the school as Hosseinieh Hasht. These are examples of the building that has been build in Atabakan era and can present valuable guidance for recognition of architectural and artistic properties of this era, and so it can be used widely in writing the history of Iran's architecture.

The complex of Dowlat-Khaneh of Atabak Qotb-Al'Din was build during the reign of Atabak Esfahsalar Abi Mansour known as Sultan Qotb-Al'Din between 1218 and 1226. He, who was the sixth Emir of the Atabaki Emirs of Yazd, had a mystic tendency and liked the companion of the mystics and devotees, because of this, people accepted his government and he could largely improve the welfare of Yazd.

The interpretational-historical research method is related to the historical texts and comparison and matching of related buildings. The study of the sample complex shows that in the composition of the Atabaki buildings, the school or the high dome-house (gonbad-khaneh) as the tomb existed beside the big houses of the rich or the governors. Meanwhile, elements like two campaniles in two sides of the entry, single-layered domes on a square-shaped plan, octagonal neck of the dome and using azure color composed with gold for interior decoration were common in this era and can be generalized to other architectural works of Atabakan era of Yazd.

Keywords: Atabakan, school, dome-house, house (sara), dowlat-khaneh

