



اولین همایش ملی گردشگری، جغرافیا و محیط زیست پایدار

محل برگزاری دانشکده شهید مفتاح همدان

۳۰ آبان ۱۳۹۲



ارزیهان محیط زیست همدان

تحلیل پایداری گردشگری مذهبی در روستاهای دارای امامزاده

نمونه موردی: شهرستان مشهد

مریم قاسمی، استادیار گروه جغرافیا و برنامه ریزی روستایی، دانشگاه فردوسی مشهد

سید هادی کهنه پوشی، دانشجوی دوره دکتری رشته جغرافیا و برنامه ریزی روستایی، دانشگاه فردوسی مشهد^۱

Kohnepushi@ut.ac.ir

سمیه برادران، کارشناس ارشد جغرافیا و برنامه ریزی روستایی

شفیقه احمدی، دانشجوی کارشناسی ارشد جغرافیا و برنامه ریزی روستایی، دانشگاه پیام نور مشهد

چکیده:

امروزه پایداری به عنوان پارادایم حاکم بر توسعه اهمیت زیادی پیدا کرده است. با توجه به اهمیت گردشگری در توسعه نواحی روستایی دارای امامزاده، تحقیق حاضر به بررسی و تحلیل سطوح پایداری گردشگری در روستاهای دارای امامزاده شهرستان مشهد در سه بعد با ۲۰ متغیر و ۴۳ شاخص می پردازد. روش تحقیق توصیفی-تحلیلی بوده و با استفاده از تکنیک رتبه بندی بر اساس تشابه به حل ایده آل به سطح بندی روستاها از نظر پایداری گردشگری پرداخته است. به منظور تحلیل داده ها از نرم افزارهای Spss, Excell و به منظور نمایش توزیع فضایی پایداری در روستاهای امامزاده از نرم افزار Gis استفاده شده است. بر اساس نتایج تحقیق، از مجموع ۱۵ روستای دارای امامزاده در سطح شهرستان مشهد ۷۳.۳ درصد از نظر گردشگری در شرایط ناپایدار، ۲۰ درصد نیمه پایدار و ۶.۷ درصد پایدار می باشند. با توجه به عدم پایداری گردشگری در ۷۳.۳ درصد روستاهای دارای امامزاده، توجه بیشتر به مقوله پایداری گردشگری روستاهای مذکور ضروری است. بررسی ضریب تغییرات (C.V.) حاکی از نابرابری در توزیع متغیرهای گردشگری از جمله توزیع گردشگر، درآمد بقاع و هزینه های انجام شده در بقاع است که سطوح نابرابر پایداری گردشگری در روستاهای دارای امامزاده را ایجاد نموده است. با توجه به اینکه هدف از توسعه ایجاد بهترین شرایط برای همه ی نواحی است، لذا برنامه ریزی صحیح برنامه ریزان توسعه در راستای کاهش تفاوت و نابرابری ها ضروری است.

کلید واژه: امامزادگان، شهرستان مشهد، تاپسیس، گردشگری مذهبی، پایداری

۱- طرح مساله

^۱ نویسنده مسئول



اولین همایش ملی گردشگری، جغرافیا و محیط زیست پایدار

محل برگزاری دانشکده شهید مفتاح همدان

۳۰ آبان ۱۳۹۲



ارزیان محیط زیست کلان

امروزه لزوم سنجش و ارزیابی سطح پایداری مناطق گردشگری به منظور مشخص نمودن وضعیت و میزان پیشرفت آنها در جهت دستیابی به توسعه پایدار گردشگری به ویژه در مناطق روستایی دارای جاذبه مذهبی، بیش از پیش مورد تاکید است. از این رو تاکید می شود در صورتی که توسعه پایدار روستایی هدف نهایی باشد نیاز به ابزارها و روش هایی است که بتوان به کمک آن حرکت به سوی پایداری را در مقیاس های مختلف اندازه گیری کرد (بدری و افتخاری، ۱۳۸۳: ۱۴) و همان طوری که سولو (۱۹۹۳) بیان می کند "صحت کردن بدون اندازه گیری فاقد هرگونه ارزشی است" و بر طبق نظر هاردی و همکاران (۱۹۹۷) "مدیریت نیازمند اندازه گیری است (بل و مورس، ۱۳۸۵: ۴۰) از این رو استفاده از ابزارها و روش های مختلفی که بتواند پیشرفت به سوی توسعه پایدار را اندازه گیری کند اجتناب ناپذیر است (افتخاری و دیگران، ۱۳۹۰: ۳). با این مقدمه تحقیق حاضر به دنبال استفاده از تکنیک رتبه بندی بر اساس تشابه به حل ایده آل^۲ جهت سنجش و رتبه بندی درجه پایداری گردشگری نواحی روستایی دارای امامزاده در شهرستان مشهد است.

در حال حاضر در کشور ۵۸۰۰ بقعه متبرکه به عنوان آرامگاه امامزادگان ثبت گردیده که استان خراسان رضوی ۴۰۳ بقعه (حدود ۷ درصد کل) را به خود اختصاص داده است. از مجموع ۴۰۳ بقعه تعداد ۳۵۶ بقعه امامزادگان (بیش از ۸۸ درصد) در آبادی های استان مدفون اند (اداره بقاع سازمان اوقاف و امور خیریه خراسان رضوی، ۱۳۹۱). بدین لحاظ در حال حاضر گردشگری مذهبی مبتنی بر زیارت امامزادگان یکی از الگوهای مهم گردشگری در نواحی روستایی استان محسوب می شود و بررسی فرایند گردشگری نواحی روستایی دارای امامزاده از اهمیت خاصی برخوردار است. در عرف تشیع مراد از «امامزاده»، فرزندان یا فرزندزادگان ائمه اطهار (ع) است و اصطلاحاً از باب ذکر حال و اراده محل به مدفن و مزار متبرکه آنان و بزرگان سادات، که در سراسر شهرها و روستاهای ایران پراکنده است اطلاق می گردد. به طور عمده به مقبره امامزادگان بقعه می گویند (ناری ایبانه، ۱۳۸۵: ۱۳۳) برخی از امامزادگان در نواحی روستایی دارای اهمیت ملی بوده و گردشگران را از سراسر کشور به خود جذب می کنند. اما بسیاری از این مکانها در سطح منطقه ای و محلی دارای اهمیت اند و گردشگران و زوار را از شهرها و روستاهای دور و نزدیک و به ویژه در آخر هفته و ایام خاص جذب می کنند. به هر حال این بازدیدها از نواحی روستایی، از راه ایجاد اشتغال و درآمد، بهبود زیرساختها، رفع انزوای روستاها و مبادلات فرهنگی و اجتماعی اثرات مثبتی بر نواحی روستایی دارد. با برنامه ریزی و مدیریت صحیح و ساماندهی این نوع گردشگری می توان از آن به عنوان عاملی مؤثر برای رفع فقر و محرومیت نواحی روستایی، بهره گرفت.

شهرستان مشهد به مرکزیت مادرشهر مشهد به دلیل وجود مرقد امام رضا (ع) دارای موقعیت ویژه و قابل تأملی در سطح ملی و منطقه ای است. موقعیت مشهد در جهان اسلام و تبدیل آن به بزرگترین مرکز سیاحتی - زیارتی

² .Technique for order Preference by Similarity to Ideal Solution (Topsis)



اولین همایش ملی گردشگری، جغرافیا و محیط زیست پایدار

محل برگزاری دانشکده شهید مفتاح همدان

۳۰ آبان ۱۳۹۲



ارزیان محیط زیست کلان

کشور باعث افزایش سالیانه روند ورود گردشگر به این شهر شده است، به طوری که در سال ۱۳۸۵ تعداد گردشگران این شهر به ۳۳.۵ میلیون بالغ گردیده است. از آنجا که هدف عمده گردشگران شهر مشهد (حدود ۸۵٪) مذهبی است (قاسمی خوزانی، ۱۳۸۷: ۲۸)، تعداد زیادی از گردشگران این شهر پس از زیارت امام رضا (ع) به زیارت امامزادگان پراکنده در ۱۵ نقطه روستایی شهرستان می روند. حضور ۷۶۴۵۰۰۰ نفر گردشگر در سال ۱۳۹۱ (واحد آمار اداره اوقاف فجر مشهد) در این روستاها جهت زیارت امامزادگان پتانسیل مناسبی جهت توسعه این نواحی از طریق گردشگری مذهبی ایجاد نموده است. با توجه به این پتانسیل کمی نمودن پایداری می تواند به تصمیم سازان و سیاست سازان مختلف از جمله برنامه ریزان در حوزه گردشگری کمک کند تا تصمیم بگیرند که آنها چه اقداماتی را باید یا نباید در تلاش برای ساختن جامعه ای پایدارتر انجام دهند. با این نگاه اعتبار سنجش پایداری توسعه گردشگری در این خواهد بود که بینش لازم را درخصوص تدوین برنامه ریزی و ارائه راهبردها و الگوهای پایدار توسعه پایدار گردشگری روستایی به دست داده و جهت تغییرات و ظرفیت تحمل پذیری جامعه را نشان می دهد. این موضوع از آن جا اهمیت پیدا می کند که مشخص می کند چگونه می بایست فرایند سیاست های توسعه گردشگری روستایی (سطح، نوع و کیفیت توسعه) را تدوین و تبیین کرد (افتخاری و دیگران، ۱۳۹۰: ۱۱). بر اساس موارد مطرح شده سوال اساسی تحقیق بدین صورت مطرح می گردد که بر اساس ابعاد و شاخص های موثر در توسعه پایدار گردشگری روستایی، روستاهای دارای امامزاده از چه سطحی از پایداری در زمینه گردشگری برخوردارند؟

۲- مبنای نظری تحقیق

گر چه صحبت از پایداری به سالهای قبل از دهه ۱۹۸۰ برمی گردد اما به طور واقعی توجه جهانی به مبحث پایداری از کمیسیون براتلند که آغازگر بحث بر روی توسعه پایدار بود معطوف شد. در تعریفی که این کمیسیون از توسعه پایدار مبنی بر دستیابی به نیازهای نسل کنونی بدون به مخاطره افتادن قدرت نسلهای آینده برای تامین نیازهای خودشان، به دست می دهد، پایداری به معنی جلوگیری از زوال سرمایه ها (اعم از سرمایه اقتصادی، اکولوژیکی و اجتماعی) است (بدری و افتخاری، ۱۳۸۲: ۱۲). بر این اساس در اغلب مطالعات پایداری به طور اعم و پایداری روستایی به طور اخص، جنبه های مختلف اقتصادی، اجتماعی و زیست محیطی در نظر گرفته می شود (نوری پور و شاه ولی، ۱۳۹۰: ۶۴)

پایداری به عنوان وجه وصفی توسعه، وضعیتی است که در آن مطلوب بودن و امکانات موجود در طول زمان کاهش پیدا نمی کند و از کلمه Sustener (Sus) یعنی از پائین teneres یعنی نگه داشتن) به معنای زنده نگه داشتن گرفته شده است که بر حمایت یا دوام بلندمدت تاکید می کند (زاهدی، ۱۳۸۹: ۱۹). بر اساس تعریف گیلمن «پایداری» به توانایی سیستم برای تداوم کارکرد در آینده نامحدود اطلاق می گردد، بدون اینکه به ضعف کشیده شود (Gilman, 1996: 1).



اولین همایش ملی گردشگری، جغرافیا و محیط زیست پایدار

محل برگزاری دانشکده شهید مفتاح همدان

۳۰ آبان ۱۳۹۲



ارزیان محیط زیست همدان

بر این اساس اندازه گیری سطح پایداری به عنوان هدف اول هر مقصد گردشگری (از جمله مناطق روستایی دارای امامزاده) تلقی می گردد. در این راستا شناخت وضع موجود گام اول در هر نوع برنامه ریزی محسوب می شود بنابراین اندازه گیری میزان پیشرفت در نواحی روستایی که به سوی توسعه پایدار صنعت گردشگری در حرکت هستند با یک رویکرد نظام وار و همه جانبه به وسیله روش ها، ابزارها و شاخص های ارزیابی اندازه گیری پایداری امکان پذیر است (افتخاری و دیگران، ۱۳۹۰: ۳) که در ادامه به آن پرداخته می شود

۳- اهداف تحقیق

هدف کلی تحقیق سنجش نسبی سطح پایداری گردشگری و رتبه بندی آن از نظر شاخص های مد نظر در زمینه گردشگری به منظور شناخت و تحلیل وضع موجود و کمک به برنامه ریزان می باشد. اهداف فرعی این پژوهش نیز شامل موارد زیر است:

۱. طبقه بندی روستاهای دارای امامزاده به سه گروه پایدار، نیمه پایدار و ناپایدار از نظر گردشگری.
۲. بررسی عدم تعادل در برخورداری روستاهای دارای امامزاده از شاخص های مد نظر با استفاده از ضریب تغییرات
۳. نمایش توزیع فضایی سطوح پایداری با استفاده از مدل بر روی نقشه

۴- روش شناسی تحقیق

روش تحقیق در این مطالعه بررسی اسنادی (Documentary) است و با مراجعه به اسناد و مدارک معتبر، اطلاعات لازم گردآوری شده است، عمده ترین اسنادی که بیشتر اطلاعات مورد نظر از آنها استخراج شده، نتایج سرشماری عمومی نفوس و مسکن شهرستان مشهد در سال ۱۳۸۵ و مراجعه به اسناد موجود در اداره کل سازمان اوقاف و امور خیریه شهرستان مشهد است. با توجه به اینکه در سرشماری نفوس و مسکن ۱۳۸۵ انواع بقاع (عرفا و بزرگان و ..) جزو امامزاده گان محسوب گردیده است، به ناچار با مراجعه به اداره اوقاف فجر شهرستان مشهد لیست امامزاده ها (افراد منسوب به ائمه) استخراج گردید که در نهایت از بین ۴۸۰ سکونتگاه روستایی شهرستان مشهد در سال ۱۳۸۵ تعداد ۱۵ روستا دارای امامزاده شناخته شدند، که برخی از این امامزاده ها دارای شجره نامه و برخی فاقد شجره نامه می باشند. لازم به ذکر است که در برخی از روستاها چندین امامزاده در کنار هم آرمیده اند از جمله امامزاده هاشم و محتشم در روستای پیوه ژن، یاسر و ناصر در روستای حصار و ...



اولین همایش ملی گردشگری، جغرافیا و محیط زیست پایدار

محل برگزاری دانشکده شهید مفتاح همدان

۳۰ آبان ۱۳۹۲



ارژمان محو زیست کلانه

جامعه آماری تحقیق شامل ۱۵ روستای دارای امامزاده در شهرستان مشهد است. در این بررسی ۴۳ شاخص در قالب ۲۰ متغیر گردشگری با بهره گیری از مدل تاپسیس^۳ مورد بررسی قرار گرفت و رتبه هر یک از روستاهای دارای امامزاده تعیین گردیده و نهایتاً نتایج به دست آمده مورد مقایسه، بررسی و تحلیل قرار گرفته است. همچنین در مدل تاپسیس از روش وزن دهی عکس پذیری رتبه ای استفاده شده است. لازم به ذکر است از نرم افزارهای excel-spss جهت تهیه جداول خروجی، نمودارها و انجام مدل و از نرم افزار GIS جهت نمایش توزیع فضایی سطوح پایداری بر روی نقشه استفاده شده است. جدول ۱ متغیرهای مورد استفاده در تحقیق را نشان می دهد:

(جدول ۱): متغیرهای تحقیق و وزن هر متغیر.

وزن استاندارد	شاخص	متغیر	بعد
۰.۰۵۰	-	وضع طبیعی روستا	طبیعی- کالبدی
۰.۰۵۰	-	نوع راه زمینی	
۰.۰۵۵	پارکینگ در بقعه، گاز لوله کشی، آب لوله کشی، برق، سیستم تصفیه فاضلاب	امکانات زیربنایی	
۰.۰۵۰	-	معماری باارزش بقعه	
۰.۰۵۸	-	فاصله روستا تا مشهد	
۰.۰۴۱	مکان ورزشی، کتابخانه عمومی	امکانات فرهنگی ورزشی	اجتماعی
۰.۰۴۱	مسجد، سایر اماکن مذهبی مسلمانان، اماکن مذهبی سایر ادیان	امکانات مذهبی	
۰.۰۴۱	شورای اسلامی روستا، شرکت تعاونی روستایی	امکانات اداری	
۰.۰۵۵	سرویس بهداشتی در بقعه، بهورز، بهداشتیاری، بهیار، پزشک، خانه بهداشت، داروخانه، مرکز بهداشتی درمانی، حمام عمومی	امکانات بهداشتی- درمانی	
۰.۰۵۵	دسترسی به وسیله نقلیه عمومی، دسترسی به روزنامه و مجله، دسترسی به اینترنت، دفترمخابرات، دفترپست	مخابرات و ارتباطات	
۰.۰۵۰	-	جمعیت روستا	
۰.۰۴۴	-	نسبت جنسی آبادی	
۰.۰۴۷	-	نرخ سواد روستا	

^۳ . تکنیک رتبه بندی براساس تشابه حل ایده آل



اولین همایش ملی گردشگری، جغرافیا و محیط زیست پایدار

محل برگزاری دانشکده شهید مفتاح همدان

۳۰ آبان ۱۳۹۲



ارزیان محیط زیست علمانه

۰.۰۴۴	-	خرید از مشهد	اقتصادی
۰.۰۵۵	بانک، رستوران، قصابی، نانوايي، فروشگاه تعاونی	بازرگانی و خدمات	
۰.۰۴۴	-	درصد شاغلین روستا	
۰.۰۵۸	-	تعداد زائر	
۰.۰۵۸	-	میزان درآمد بقعه	
۰.۰۵۲	-	سرمایه گذار خارجی	
۰.۰۵۲	-	تعداد اتاق زائرسرا	
۱	۴۳	جمع	

مأخذ: یافته های تحقیق.

۵- محدوده مورد مطالعه

منطقه مورد مطالعه منطبق بر شهرستان مشهد بر اساس تقسیمات سیاسی سال ۱۳۸۵ است. بدیهی است بعد از اصلاحات تقسیماتی در استان خراسان رضوی در پاییز ۱۳۸۶، بخش طرقله تحت عنوان «شهرستان بینالود» از شهرستان مشهد جدا شد. ولی با توجه به اینکه این منطقه همراه با مناطق دیگر در حوزه عملکردی مستقیم مادرشهر مشهد قرار دارند، مطالعه حاضر منطبق با همان تقسیمات قبلی شهرستان مشهد (سال ۱۳۸۳) خواهد بود (یعنی شهرستان مشهد به انضمام شهرستان طرقله و شانديز). جدول ۲ روستاهای دارای امامزاده در شهرستان مشهد را نشان می دهد.

(جدول ۲): روستاهای دارای امامزاده در شهرستان مشهد ۱۳۸۵

بخش	دهستان	نام روستا	امامزاده	نسب*	فاصله تا مشهد به کیلومتر
احمدآباد	پیوه ژن	قاسم آباد	سیدابوالقاسم صالح	فاقد شجره نامه	۶۸
		گونجوک علیا	سیدجلال	از فرزندان با واسطه امام موسی کاظم(ع)	۸۵
		زیارت	سیدنورالله	فاقد شجره نامه	۹۲
		اسلام قلعه	سیدمحمد علوی	فرزند امام موسی کاظم(ع)	۶۰
		پیوه ژن	سیدهاشم و محتشم	نوادگان امام زین العابدین(ع)، پسران اظهرین زیدین زین العابدین(ع)	۶۵
سرجام		ده سرخ	سیدعبدالعزیز	نوه امام زین العابدین(ع)، پسر اظهر این زیدین زین العابدین(ع)	۶۰
		النگ امان آباد	شاهزاده اسماعیل	از نوادگان امام حسین(ع)	۲۵
طرقله	طرقله	حصار	یاسر و ناصر	فاقد شجره نامه	۱۲
		اندرخ	سید عمادالدین، سیدفتح الله و بی بی ربابه	فاقد شجره نامه	۳۲
مرکزی	تبادکان	رضوان	سید محمد حاتم	از نوادگان امام موسی کاظم(ع)	۳۰
		خواجه حسین آباد	میرسیحان و بی بی صنوبر	از منسوبان به امام موسی کاظم(ع)	۴۵



اولین همایش ملی گردشگری، جغرافیا و محیط زیست پایدار

محل برگزاری دانشکده شهید مفتاح همدان

۳۰ آبان ۱۳۹۲



ارزیان محیط زیست همدان

۳۵	فاقد شجره نامه	عبادالله صالحین	هندل آباد	کنویست	
۹	امیر نظام الدین علی الحسین العلوی	سید عبدالله اسحاق	برزش آباد		
۳۵	از نوادگان امام سجاد(ع)	رجال و انساب (۵ امامزاده)	تبادکان	میامی	رضویه
۴۵	نوه امام زین العابدین(ع)، پسر زید بن علی بن حسین(ع)	امامزاده یحیی	میامی		

* ماخذ: قاسمی، ۱۳۹۰، مستخرج از شجره نامه های واحد بایگانی اداره اوقاف فجر شهرستان مشهد.

۶- یافته های تحقیق

مراحل مختلف در تکنیک رتبه بندی بر اساس تشابه به حل ایده آل (تاپسیس)

تاپسیس به عنوان یک روش تصمیم گیری چندشاخصه، روشی ساده ولی کارآمد در اولویت بندی محسوب می شود. این روش در سال ۱۹۹۲ توسط چن و هوانگ با ارجاع به کتاب هوانگ و یون در سال ۱۹۸۱ مطرح شده است (Serafim & Gwo-Hshiung, 2004, 445:455) الگوریتم تاپسیس برای اولویت بندی گزینه ها از طریق شبیه نمودن به جواب ایده آل است که به تکنیک وزن دهی، حساسیت بسیار کمی داشته، پاسخ های حاصل از آن، تغییر عمیقی نمی کند. در این روش، گزینه انتخاب شده باید کوتاهترین فاصله را از جواب ایده آل و دورترین فاصله را از ناکارآمدترین جواب داشته باشد (نسترن و همکاران، ۱۳۸۹: ۹۰). به منظور بهره گیری از تکنیک تاپسیس مراحل زیر به اجرا گذاشته می شود:

مرحله اول: تشکیل ماتریس داده ها بر اساس n آلترناتیو و k شاخص (جدول ۳).

(جدول ۳): متغیرهای مورد بررسی در روستاهای دارای امامزاده شهرستان مشهد ۱۳۹۱.



اولین همایش ملی گردشگری، جغرافیا و محیط زیست پایدار

محل برگزاری دانشکده شهید مفتاح همدان

۳۰ آبان ۱۳۹۲



ارزیان محیط زیست همدان

آبایی	پیوه ژن	قاسم اباد	گون چوک علیا	زیارت	اسلام قلعه	ده سرخ	النگ امان اباد	حصار	اندرخ	رضوان	خواجه حسین اباد	تبادکان	هندل اباد	برزش اباد	میامی
امامزاده	سید هاشم و محتشم	سید ابوالقاسم صالح	سید جلال	سید نورالله	سید محمد علوی	سید عبدالعزیز	شاهزاده اسماعیل	یاسر و ناصر	عمادالدین - سیدفتح الله و بی بی ربابه	سید محمد حاتم	میرسیحان و بی بی صنوبر	امامزاده ۵	عبداله صالحین	سیدعبدالله اسحاق	امامزاده یحیی
وضع طبیعی آبای	۲	۲	۵	۵	۲	۲	۲	۲	۲	۵	۲	۲	۲	۵	۵
راه زمینی	۵	۵	۱	۱	۱	۵	۵	۵	۱	۳	۳	۵	۵	۵	۵
محل خرید مشهد	۲	۰	۲	۰	۲	۲	۲	۲	۲	۲	۲	۲	۲	۲	۲
امکانات فرهنگی ورزشی	۰	۰	۰	۰	۰	۰	۰	۰	۰	۰	۰	۱	۰	۰	۰
امکانات مذهبی	۲	۳	۲	۱	۱	۱	۱	۱	۱	۱	۲	۲	۱	۱	۱
امکانات سیاسی-اداری	۲	۲	۲	۱	۲	۲	۱	۲	۲	۲	۱	۲	۱	۲	۳
آب و برق و گاز	۴	۳	۲	۲	۳	۵	۲	۵	۲	۳	۱	۴	۳	۲	۴
امکانات بهداشتی - درمانی	۱۲	۲	۸	۶	۲۱	۱۵	۷	۱۵۳	۱۷	۵	۲۹	۱۸	۱۴	۱۰	۲۰۶
مخابرات و ارتباطات	۳	۳	۲	۰	۲	۲	۳	۳	۲	۳	۱	۴	۲	۳	۱
بازرگانی و خدمات	۳	۳	۲	۲	۲	۲	۲	۷	۴	۴	۱	۴	۲	۳	۵
جمعیت	۸۹۱	۲۰۷	۵۸۶	۲۸۹	۴۵۹	۵۷۰	۷۰۷	۱۹۴۴	۵۲۸	۸۵۶	۱۷۱	۱۵۹۷	۱۲۹۴	۸۴۷	۶۳۴
نسبت جنسی	۸۲.۶	۸۸.۲	۹۹.۳	۱۰۷.۹	۱۰۴.۰	۹۴.۵	۱۱۱.۷	۱۰۹.۷	۱۰۲.۳	۹۷.۲	۹۰.۰	۹۸.۴	۹۸.۲	۱۱۳.۹	۱۰۰.۰
نرخ سواد	۶۴.۵	۵۱.۵	۷۱.۴	۸۵.۳	۸۱.۱	۷۹.۸	۸۳.۹	۸۳.۸	۷۷.۶	۷۲.۰	۶۸.۹	۷۷.۹	۸۱.۸	۸۳.۲	۷۰.۵
درصد شاغلین	۹۹.۳	۱۰۰.۰	۹۶.۱	۹۷.۶	۹۶.۷	۹۹.۵	۱۰۰.۰	۹۳.۵	۹۰.۳	۹۸.۲	۱۰۰.۰	۹۵.۵	۹۳.۸	۹۹.۷	۳۵.۶
فاصله تا مشهد	۶۵	۶۸	۸۵	۹۲	۶۰	۶۰	۲۵	۱۲	۲۲	۳۰	۴۵	۳۵	۳۵	۹	۴۵
تعداد زائر	۳۱۰۰۰	۷۰۰۰	۵۰۰۰	۷۰۰۰	۵۰۰۰۰	۳۰۰۰۰	۱۶۰۰۰	۲۰۰۰۰۰	۵۰۰۰	۱۰۰۰۰	۱۰۰۰۰	۵۰۰۰۰۰	۱۴۰۰۰	۱۰۰۰۰	۴۵۰۰۰۰
میزان درآمد یقه	۷۵۹۸۹۵۰	۸۴۷۱۰۰	۱۳۳۸۷۰۰	۱۶۹۷۸۵۰	۲۲۷۶۵۲۵۰	۲۳۱۰۷۵۵۰	۳۰۶۳۷۰۰	۳۰۰۰۰۰۰	۱۵۰۰۰۰۰	۵۳۳۹۲۰۰	۱۴۸۳۶۶۰۰	۹۵۵۷۱۰۵۰	۶۴۰۹۰۰۰	۴۱۶۲۰۰۰	۴۰۰۰۰۰۰۰
سرمایه گذار خارجی	۱	۰	۰	۰	۰	۰	۰	۰	۰	۰	۰	۰	۰	۰	۱
تعداد اتاق زائرسرا	۷	۰	۰	۰	۰	۱۰	۰	۰	۰	۰	۱۰	۱۲	۰	۰	۲۰۰
معماری بارز یقه	۱	۰	۰	۰	۰	۱	۰	۰	۰	۰	۰	۰	۰	۱	۱

مآخذ: یافته های تحقیق.

مرحله دوم: استاندارد نمودن داده ها و تشکیل ماتریس استاندارد از طریق رابطه زیر:

$$r_{ij} = \frac{a_{ij}}{\sqrt{\sum_{k=1}^n a_{kj}^2}}$$

مرحله سوم: تعیین وزن هر یک از شاخص ها (Wi) بر اساس $\sum_i w_i = 1$. در این راستا شاخص های دارای اهمیت بیشتر از وزن بالاتری نیز برخوردارند.

مرحله چهارم: تعیین فاصله i امین آلترناتیو از آلترناتیو ایده آل (بالاترین عملکرد هر شاخص) که آن را با A^* نشان می دهند.



اولین همایش ملی گردشگری، جغرافیا و محیط زیست پایدار

محل برگزاری دانشکده شهید مفتاح همدان

۳۰ آبان ۱۳۹۲



ارزیان محیط زیست کلان

$$A^* = \left\{ (\max_i v_{ij} | j \in J), (\min_i v_{ij} | j \in J') \right\} \rightarrow A^* = \{v_1^*, v_2^*, \dots, v_n^*\}$$

مرحله پنجم: فاصله آمین آلترناتیو حداقل (پائین ترین عملکرد هر شاخص) که آن را با A^{-*} نشان می دهند.

$$A^- = \left\{ (\min_i v_{ij} | j \in J), (\max_i v_{ij} | j \in J') \right\} \rightarrow A^- = \{v_1^-, v_2^-, \dots, v_n^-\}$$

مرحله ششم: تعیین معیار فاصله ای برای آلترناتیو ایده آل S_i^* و آلترناتیو حداقل S_i^- .

$$S_i^* = \sqrt{\sum_{j=1}^n (V_{ij} - V_{j^*})^2}$$

$$S_i^- = \sqrt{\sum_{j=1}^n (V_{ij} - V_{j^-})^2}$$

مرحله هفتم: تعیین ضریبی که برابر است با فاصله آلترناتیو حداقل S_i^- تقسیم بر مجموع فاصله آلترناتیو حداقل S_i^* و فاصله آلترناتیو ایده آل S_i^- که آن را با C_i^* نشان داده و از رابطه زیر محاسبه می شود:

$$C_i^* = \frac{S_i^-}{S_i^- + S_i^*}$$

مرحله هشتم: رتبه بندی آلترناتیوها بر اساس میزان C_i^* . میزان فوق بین صفر و یک $0 \leq C_i^* \leq 1$ در نوسان است. در این راستا $C_i^* = 1$ نشان دهنده بالاترین رتبه و $C_i^* = 0$ نیز نشان دهنده کمترین رتبه است (ظاهر خانی، ۱۳۸۶: ۶۵ تا ۶۷). جدول ۴ نتایج مراحل چهارم تا هشتم مدل را در روستاهای دارای امامزاده شهرستان مشهد نشان می دهد.

(جدول ۴): رتبه بندی روستاهای دارای امامزاده شهرستان مشهد بر حسب محاسبات در مدل تاپسیس.

رتبه	توسعه	ایده ال مثبت	ایده ال منفی	امامزاده	آبادی
۱	۰.۶۷۸	۰.۰۵۳	۰.۱۱۲	امامزاده یحیی	میامی
۲	۰.۴۳۹	۰.۰۹۱	۰.۰۷۱	یاسر و ناصر	حصار
۳	۰.۳۷۹	۰.۰۹۹	۰.۰۶۱	۵ امامزاده	تبادکان
۴	۰.۳۵۳	۰.۱۰۶	۰.۰۵۸	سید هاشم و محتشم	پیوه ژن



اولین همایش ملی گردشگری، جغرافیا و محیط زیست پایدار

محل برگزاری دانشکده شهید مفتاح همدان

۳۰ آبان ۱۳۹۲



ارزیان محیط زیست علمانه

۵	۰.۲۶۱	۰.۱۱۷	۰.۰۴۱	سید عبدالله اسحاق	برزش اباد
۶	۰.۲۶۰	۰.۱۱۳	۰.۰۴۰	سید عبدالعزیز	ده سرخ
۷	۰.۲۲۱	۰.۱۲۰	۰.۰۳۴	سید ابوالقاسم صالح	قاسم اباد
۸	۰.۲۲۰	۰.۱۱۸	۰.۰۳۳	سید محمد حاتم	رضوان
۹	۰.۲۱۷	۰.۱۱۹	۰.۰۳۳	سید جلال	گون جوک علیا
۱۰	۰.۲۰۷	۰.۱۱۹	۰.۰۳۱	عبادله صالحین	هندل اباد
۱۱	۰.۱۹۴	۰.۱۱۶	۰.۰۲۸	سید محمد علوی	اسلام قلعه
۱۲	۰.۱۹۴	۰.۱۲۱	۰.۰۲۹	شاهزاده اسماعیل	النگ امان اباد
۱۳	۰.۱۸۹	۰.۱۲۳	۰.۰۲۹	سید نورالله	زیارت
۱۴	۰.۱۷۵	۰.۱۲۰	۰.۰۲۵	سید عمادالدین و سیدفتح الله و بی بی ربابه	اندرخ
۱۵	۰.۱۵۵	۰.۱۲۰	۰.۰۲۲	میرسبحان و بی بی صنوبر	خواجه حسین اباد

مأخذ: یافته های تحقیق.

همان گونه که در جدول ۴ ملاحظه می شود، امامزاده یحیی در روستای میامی با C_i ، ۰.۶۸ بالاترین نمره پایداری گردشگری را به خود اختصاص داده است و دارای رتبه اول در بین ۱۵ روستای دارای امامزاده است (تصویر ۱). ضعیف ترین شرایط پایداری مربوط به میرسبحان و بی بی صنوبر در روستای خواجه حسین اباد با C_i ، ۰.۱۵ است (تصویر ۲). میانگین نمره پایداری ۰.۲۷ است که در مجموع بیانگر سطح پائین پایداری گردشگری در روستاهای مورد بررسی است. بر اساس نتایج مستخرج از تاپسیس تنها روستاهای میامی، حصار، تبادکان و پیوه ژن حائز نمره بالاتر از میانگین هستند و مابقی روستاهای دارای امامزاده نمره کمتر از میانگین را به لحاظ پایداری گردشگری کسب نموده اند. شکل ۱ رادار پایداری گردشگری را در روستاهای دارای امامزاده نشان می دهد.





اولین همایش ملی گردشگری، جغرافیا و محیط زیست پایدار

محل برگزاری دانشکده شهید مفتاح همدان

۳۰ آبان ۱۳۹۲



(تصویر ۱): امامزاده یحیی در روستای میامی



اولین همایش ملی گردشگری، جغرافیا و محیط زیست پایدار

محل برگزاری دانشکده شهید مفتاح همدان

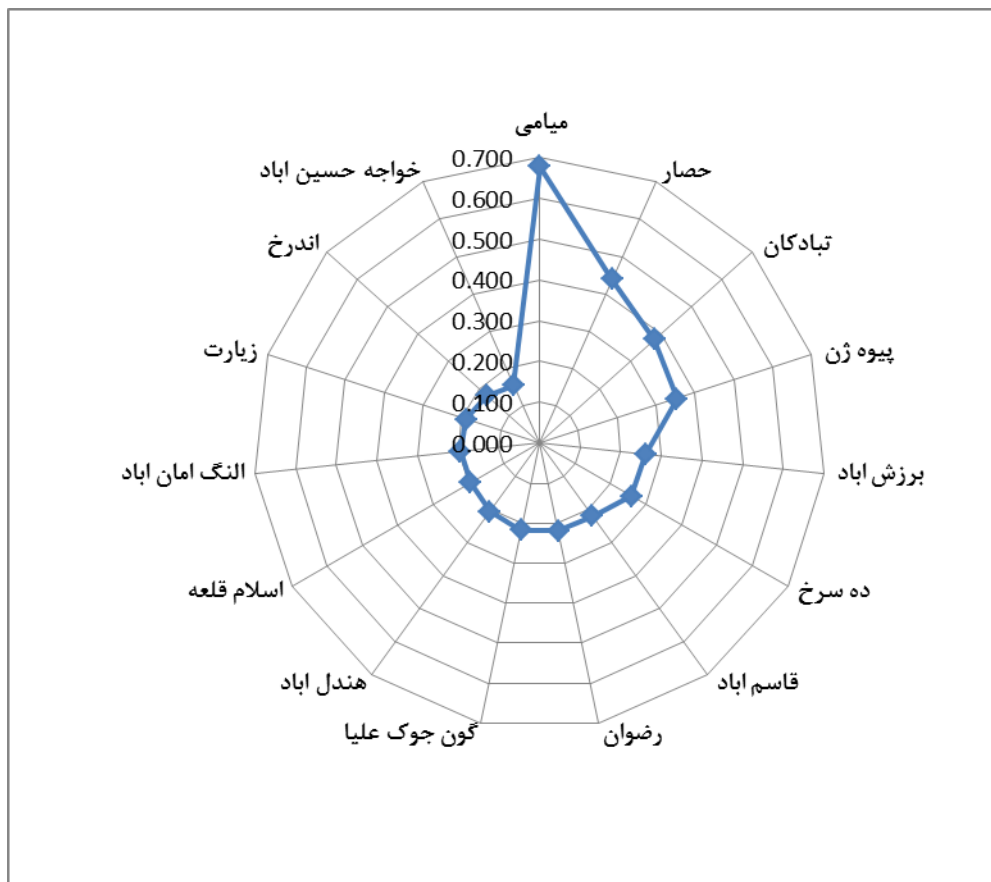
۳۰ آبان ۱۳۹۲



ارزیان محیط زیست کلان



(تصویر ۲): بقعه میرسبحان و بی بی صنوبر در روستای خواجه حسین آباد.





اولین همایش ملی گردشگری، جغرافیا و محیط زیست پایدار

محل برگزاری دانشکده شهید مفتاح همدان

۳۰ آبان ۱۳۹۲



ارزیان محیط زیست کلان

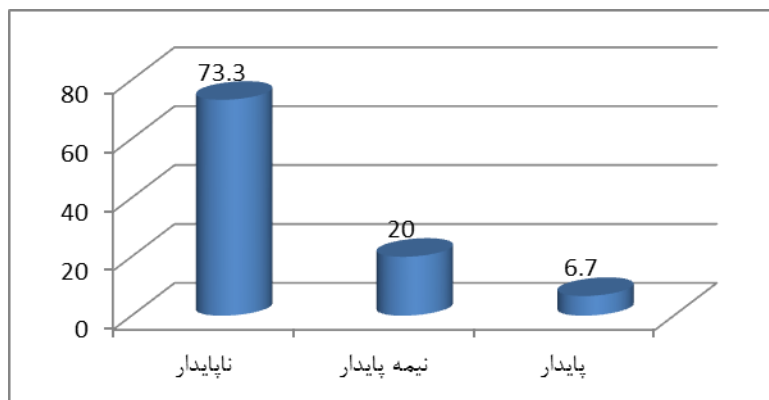
(شکل ۱): نمودار پایداری گردشگری در روستاهای دارای امامزاده شهرستان مشهد

به منظور گروه بندی وضعیت گردشگری در سه طبقه پایدار، نیمه پایدار و ناپایدار از دامنه تغییرات سطوح پایداری استفاده شد (جدول ۵). بر این اساس از مجموع ۱۵ روستای دارای امامزاده، وضعیت گردشگری در ۱۱ روستا معادل ۷۳.۳ درصد روستاها ناپایدار است. تعداد ۳ روستا معادل ۲۰ درصد روستاهای مورد بررسی از نظر وضعیت گردشگری در شرایط نیمه پایدار و تنها یک روستا (میامی) معادل ۶.۷ درصد روستاهای مورد بررسی از نظر گردشگری در وضعیت پایدار قرار دارند (شکل ۲).

(جدول ۵): سطح بندی روستاهای دارای امامزاده بر اساس درجه پایداری در مدل تاپسیس

گروه بندی	دامنه	فراوانی	درصد	روستا
ناپایدار	۰.۱۵-۰.۳۳	۱۱	۷۳.۳	برزش اباد، ده سرخ، قاسم اباد، رضوان، گون جوک علیا، هندل اباد، اسلام قلعه، النگ امان اباد، زیارت، اندرخ، خواجه حسین اباد
نیمه پایدار	۰.۳۳-۰.۵۱	۳	۲۰	حصار، تبادکان، پیوه ژن
پایدار	۰.۵۱-۰.۶۹	۱	۶.۷	میامی
	جمع	۱۵	۱۰۰	۱۵

مآخذ: یافته های تحقیق.



(شکل ۲): سطح بندی روستاهای دارای امامزاده بر اساس درجه پایداری در مدل تاپسیس

اگر چه تحقق پایداری در زمینه توسعه گردشگری روستایی با توجه به ماهیت پیچیده آن با مسائل و مشکلات زیادی همراه است با این حال تلاش جهت افزایش سطح آن ضروری است. بر اساس نتایج و مطالعات انجام شده، اکثر روستاهای دارای امامزاده بر اساس شاخص های تحقیق از سطح پایداری نسبتاً ضعیفی برخوردارند. بنابراین جهت کاهش ناپایداری می بایست اصول و الزامات رویکرد توسعه پایدار گردشگری در سیاست ها و برنامه های اجرایی به کار گرفته شود تا از این طریق توسعه گردشگری



اولین همایش ملی گردشگری، جغرافیا و محیط زیست پایدار

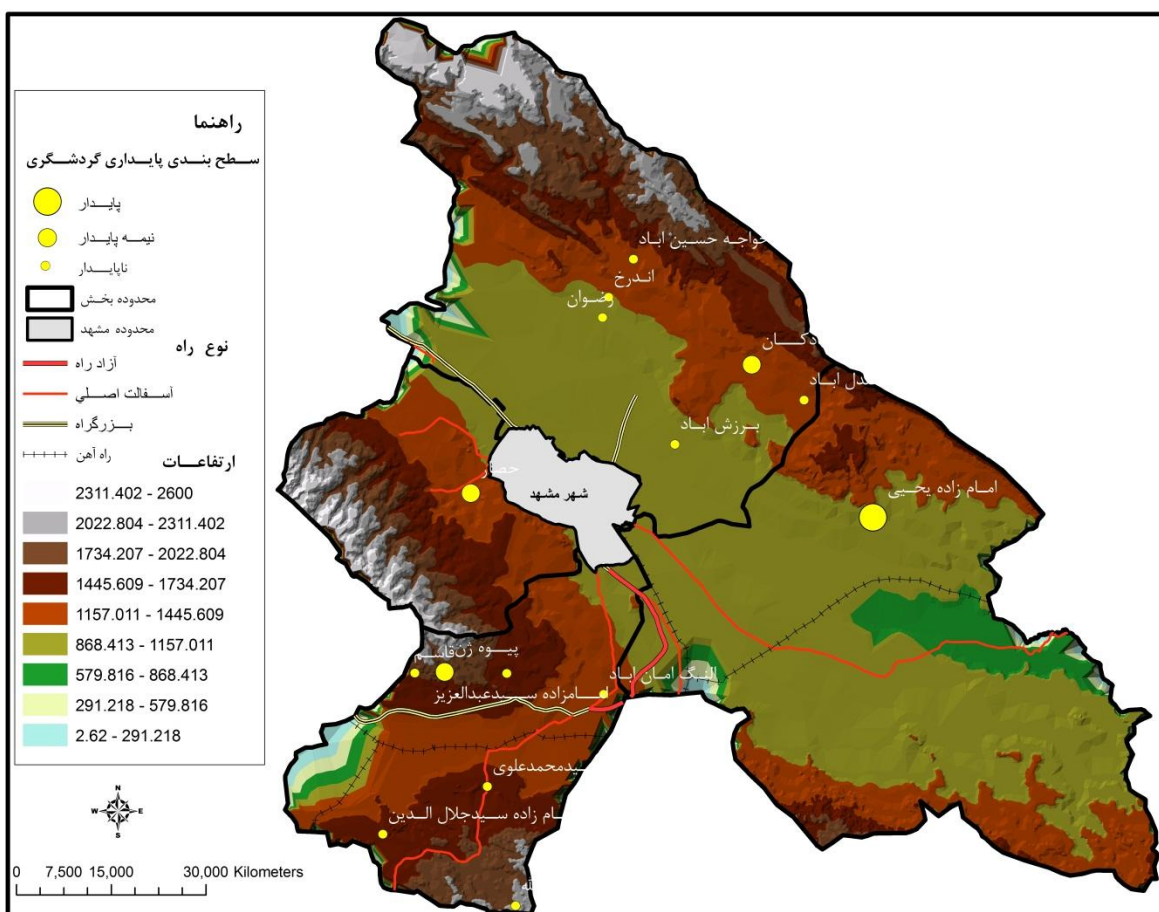
محل برگزاری دانشکده شهید مفتاح همدان

۳۰ آبان ۱۳۹۲



ارزیان محیط زیست همدان

در نواحی روستایی دارای امامزاده پایدار گردد. شکل ۳ توزیع فضایی سطوح پایداری در روستاهای دارای امامزاده شهرستان مشهد را نشان می دهد.



(شکل ۳): نقشه توزیع فضایی سطوح پایداری در روستاهای دارای امامزاده شهرستان مشهد.

ضریب تغییرات

یکی از روش های اساسی برای به دست آوردن نابرابری منطقه ای استفاده از ضریب پراکندگی است. با استفاده از این روش می توان مشخص ساخت که هر شاخص تا چه حد به طور نامتعادل در بین مناطق توزیع شده است. ساختار کلی فرمول بدین شرح است (کلانتری، ۱۳۷۷: ۱۲۹).



$$CV = \frac{\sqrt{\frac{\sum_{i=1}^n (X_i - \bar{X})^2}{N}}}{\frac{\sum_{i=1}^n X_i}{N}}$$

میزان بالای ضریب پراکندگی (C.V.)^۴ نشان دهنده نابرابری بیشتر در توزیع شاخص ها در بین مناطق است. به منظور بررسی و تحلیل نابرابری در متغیرهای گردشگری مورد نظر بین روستاهای دارای امامزاده از ضریب تغییرات به شرح جدول ۶ استفاده گردید.

(جدول ۶): ضریب تغییرات شاخص های مورد استفاده در نواحی روستایی دارای امامزاده.

C.V.	متغیرهای مورد بررسی	C.V.	متغیرهای مورد بررسی
۰.۶۳	جمعیت	۰.۴۷	وضع طبیعی آبادی
۰.۰۹	نسبت جنسی	۰.۴۷	راه زمینی
۰.۱۲	نرخ سواد	۰.۳۹	محل خرید مشهد
۰.۱۷	درصد شاغلین	۰.۷۴	امکانات فرهنگی ورزشی
۰.۵۱	فاصله تا مشهد	۰.۴۲	امکانات مذهبی
۲.۳۱	تعداد زائر	۰.۳۰	امکانات سیاسی- اداری
۱.۹۹	میزان درآمد بقعه	۰.۳۶	آب و برق و گاز
۲.۵۵	سرمایه گذار خارجی	۱.۶۶	امکانات بهداشتی- درمانی
۳.۱۰	تعداد اتاق زائرسرا	۰.۴۴	مخابرات و ارتباطات
۱.۶۶	معماری باارزش بقعه	۰.۴۸	بازرگانی و خدمات

مأخذ: یافته های تحقیق.

بر اساس جدول ۶ از نظر توزیع تعداد اتاق و زائرسرا شاهد بیشترین نابرابری در روستاهای دارای امامزاده با ضریب تغییرات ۳.۱ هستیم. به طوری که امامزاده یحیی در روستای میامی با ۲۰۰ اتاق جهت زائران دارای مناسبترین وضعیت از این نظر می باشد. علاوه بر میامی روستاهای پیوه زن، دهرسخ، خواجه حسین آباد و تبادکان نیز دارای اتاق جهت اسکان زائران هستند که هر یک کمتر از ۱۰ اتاق دارند.

پس از تعداد اتاق بالاترین نابرابری در متغیر جذب سرمایه گذار خارجی با ضریب تغییر ۲.۵ است. به طوری که تنها امامزاده یحیی در روستای میامی و امامزاده هاشم و محتشم در روستای پیوه زن دارای سرمایه گذار خارجی هستند. متغیر تعداد زائر با ضریب تغییرات ۲.۳ نیز سومین متغیری است که دارای توزیع نابرابر در سطح روستاهای دارای امامزاده است، در حالی که امامزاده یحیی در روستای میامی در سال ۱۳۹۱ پذیرای حدود ۴.۵ میلیون زائر بوده است، سید جلال در روستای گونجوک

⁴ . Coefficient of Variation



اولین همایش ملی گردشگری، جغرافیا و محیط زیست پایدار

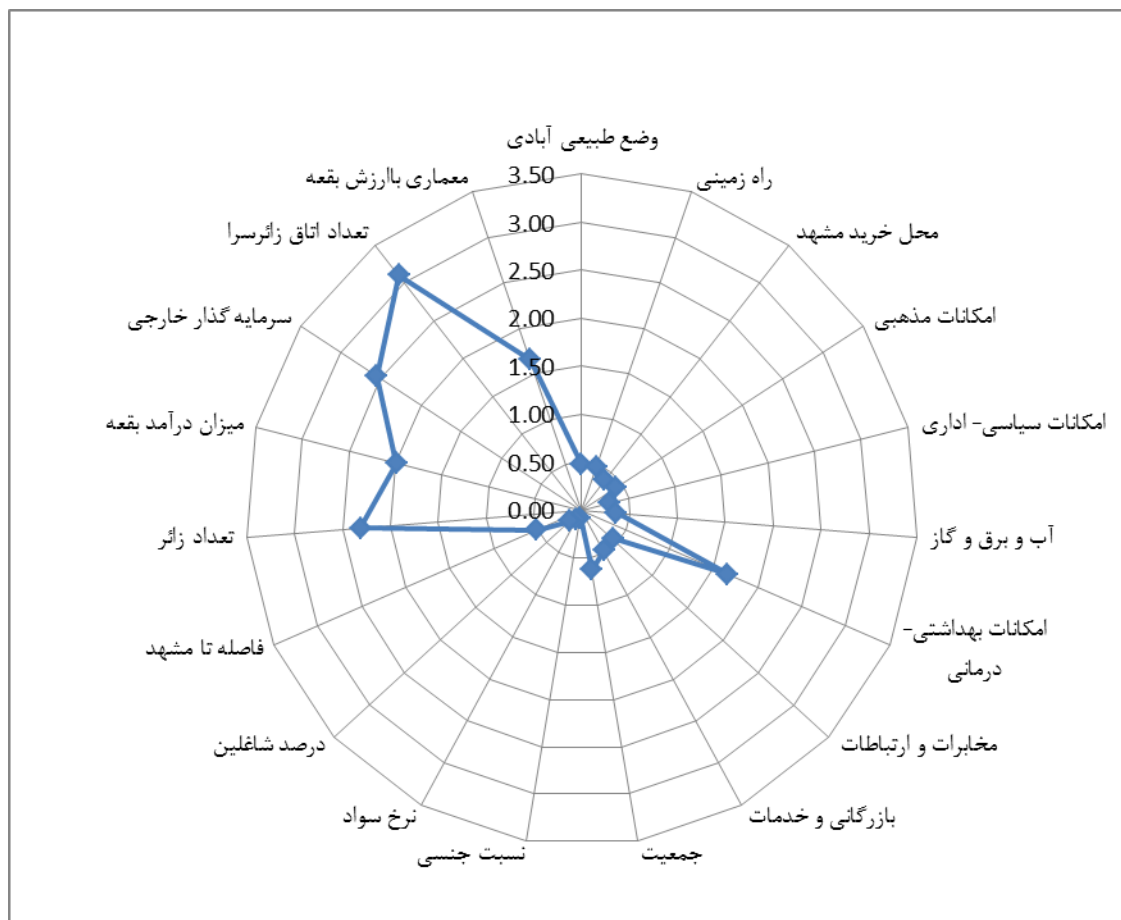
محل برگزاری دانشکده شهید مفتاح همدان

۳۰ آبان ۱۳۹۲



انستیتو محیط زیست همدان

حدود ۵۰۰۰ نفر زائر داشته است. همچنین متغیر میزان درآمد بقعه با ضریب تغییر ۱.۹ و معماری با ارزش بقعه با ۱.۶ دارای عدم تعادل و نابرابری نسبتاً زیاد هستند. لازم به ذکر است که مطالعه سازمان جهانگردی و گردشگری نشان می‌دهد، یک دلار درآمد مستقیم گردشگری ۱/۳ نسبت به صنعت افزایش ارزش پیدا خواهد کرد (Bin, Suocheng, & Mei, 2008: p84). با توجه به اینکه هدف از توسعه ایجاد بهترین شرایط برای همه ی نواحی است، لذا برنامه ریزی صحیح برنامه ریزان توسعه در راستای کاهش تفاوت و نابرابری های مناطق ضروری است. شکل ۴ را دارا نابرابری در شاخص های مورد نظر در روستاهای دارای امامزاده را نشان می دهد.



(شکل ۴): نمودار نابرابری در شاخص های مورد نظر در روستاهای دارای امامزاده

۷- جمع بندی و پیشنهادات



اولین همایش ملی گردشگری، جغرافیا و محیط زیست پایدار

محل برگزاری دانشکده شهید مفتاح همدان

۳۰ آبان ۱۳۹۲



ارزیان محیط زیست کلان

اگر چه به سادگی می توان اظهار نظر کرد که گردشگری در روستایی نسبت به روستای دیگر از شرایط مناسب یا نامناسبتری برخوردار است، ولی اندازه گیری کمی آن، کار ساده ای نیست. تعادل بخشیدن به سطوح مختلف و تعدیل نابرابری های ناحیه ای و منطقه ای در زمینه های مختلف طی سال های اخیر همواره ذهن برنامه ریزان و پژوهشگران را به خود مشغول کرده است. برای حل مشکلات ایجاد شده ناشی از عدم تعادل ها، اولین اقدام در این زمینه شناخت وضعیت موجود در مناطق و سطح بندی مناطق در زمینه های مختلف است. و این شناخت با مطالعه و بررسی وضعیت موجود مناطق مورد نظر به دست می آید که قصد برنامه ریزی در زمینه توسعه در آن مناطق داریم. در حال حاضر سالیانه حدود ۷.۶ میلیون نفر گردشگر از امامزادگان پیرامون کلانشهر مشهد بازدید می کنند این در حالی است که ماندگاری گردشگر در این نواحی حدود ۴ ساعت است، در صورتی که با افزایش پایداری گردشگری در این نواحی می توان ماندگاری گردشگر را بالا برد و زنجیره ای از فعالیتهای اقتصادی و خدماتی را در این نواحی ایجاد نمود. راهبردهای زیر در زمینه پایداری گردشگری مذهبی در این نواحی پیشنهاد می گردد:

الف: راهبردهای اقتصادی

- مشارکت دادن نظام بانکی در ایجاد تسهیلات گردشگری
- مهیا نمودن زمینه های لازم جهت جذب سرمایه گذاری خصوصی
- آگاهی و جلب مشارکت مردم محلی در زمینه سرمایه گذاری در گردشگری
- فراهم ساختن زیرساخت ها در این مناطق توسط دولت بدون اخذ پول از بخش خصوصی
- شکل دهی به دور نمای گردشگری در نواحی دارای امامزاده

ب: راهبردهای تبلیغی و ترویجی

- تکثیر و اشاعه نتایج مطالعات انجام شده در زمینه توسعه گردشگری مذهبی در میان مسئولان و مدیران و برنامه ریزان
- معرفی و انتشار نتایج مطالعات و برنامه ریزی های توسعه گردشگری مذهبی برای عموم مردم در رسانه های مختلف

- تهیه برنامه های رادیویی و تلویزیونی به منظور آشنایی مردم با روستاهای دارای امامزاده
- تهیه و انتشار راهنمای جامع گردشگاه های برون شهری دارای امامزاده در شهرستان
- برگزاری نمایشگاهها، جشنواره های غذاهای محلی و ... در مجاورت بقاع متبرکه و ...

ج: راهبردهای زیست محیطی

- توسعه زیربنا و خدمات و تاسیسات با توجه به توان اراضی و سانه خیزی و آینده گردشگری منطقه
- شناسایی و حفاظت از گونه های بومی و حفاظت از آنها
- توسعه باغهای میوه و کشت درختان مثمر و غیر مثمر در محیط روستا



اولین همایش ملی گردشگری، جغرافیا و محیط زیست پایدار

محل برگزاری دانشکده شهید مفتاح همدان

۳۰ آبان ۱۳۹۲



نظارت بر خرید و فروش زمین و سامان دهی مالکیت منابع و اراضی

منابع و مآخذ

۱. اداره اوقاف فجر شهرستان مشهد، آمار و اطلاعات.
۲. افتخاری، عبدالرضا رکن الدین و مهدوی، داوود و پورطاهری، مهدی (۱۳۹۰)، ارزیابی پایداری گردشگری در روستاهای تاریخی - فرهنگی ایران با تاکید بر پارادایم توسعه پایدار گردشگری، فصلنامه مطالعات گردشگری، شماره ۱۴.
۳. بدری، سیدعلی و افتخاری، عبدالرضا رکن الدین (۱۳۸۲)، ارزیابی پایداری: مفهوم و روش، فصلنامه تحقیقات جغرافیایی، شماره ۶۹.
۴. بل، سیمون و مورس، استفان (۱۳۸۵)، سنجش پایداری، ترجمه شاهنوشی، ناصر و آذرین فر، یداله، انتشارات دانشگاه فردوسی مشهد، شماره ۴۸۲.
۵. زاهدی، شمس السادات (۱۳۸۹)، توسعه پایدار، انتشارات سمت.
۶. سازمان اوقاف و امور خیریه استان خراسان رضوی، اداره بقاع.
۷. ستاد بقاع متبرکه و بناهای مذهبی سازمان میراث فرهنگی و صنایع دستی و گردشگری کشور.
۸. طاهرخانی، مهدی (۱۳۸۶)، کاربرد تکنیک تاپسیس در اولویت بندی مناطق روستایی، فصلنامه پژوهش اقتصادی، شماره ۳.
۹. علی منصوری، (۱۳۶۵)، «نقش گردشگری در برنامه ریزی شهری شیراز»، پایان نامه دکتری رشته جغرافیا و برنامه ریزی شهری، دانشگاه اصفهان
۱۰. قاسمی، مریم (۱۳۹۰)، تحلیلی بر توسعه گردشگری مذهبی شهرستان مشهد، مجموعه مقالات اولین همایش بین المللی گردشگری دینی و توسعه فرهنگ زیارت، آستان قدس رضوی، مشهد.
۱۱. کلانتری، خلیل (۱۳۷۷)، برنامه ریزی و توسعه منطقه ای (تکنیک ها و تئوری ها)، نشر خوشبین، تهران.
۱۲. مومنی، مصطفی و صرافی، مظفر و قاسمی خوزانی، محمد (۱۳۸۷): ساختار و کارکرد گردشگری مذهبی - فرهنگی و ضرورت مدیریت یکپارچه در کلانشهر مشهد، مجله جغرافیا و توسعه، شماره یازده، بهار و تابستان ۸۷
۱۳. ناری ابیانه، علی اکبر (۱۳۸۵)، نام و شهرت امامزادگان با نگاهی به منابع تاریخی و جغرافیایی، میراث جاویدان، سال سیزدهم، شماره ۵۲.
۱۴. نتایج سرشماری عمومی نفوس و مسکن شهرستان مشهد، سال ۱۳۸۵
۱۵. نسترن، مهین و همکاران (۱۳۸۹)، کاربرد تکنیک تاپسیس در تحلیل اولویت بندی توسعه پایدار مناطق شهری، مجله جغرافیا و برنامه ریزی محیطی، سال ۲۱، شماره پیاپی ۳۸، شماره ۲



اولین همایش ملی گردشگری، جغرافیا و محیط زیست پایدار

محل برگزاری دانشکده شهید مفتاح همدان

۳۰ آبان ۱۳۹۲



ارزیابان محیط زیست گلستان

۱۶. نوری پور، مهدی و منصور شاه ولی (۱۳۹۰)، «ارزیابی معیارهای پایداری روستایی شهرستان دنا بر اساس فرایند ارتباطات: کاربرد تحلیل سلسله مراتبی»، پژوهش های روستایی، سال دوم، شماره یکم، بهار ۱۳۹۰.

17. Bin, L., Suocheng, D., & Mei, X. (2008). "Ecotourism Model and Benefits of Periphery Region in Western Sichuan Province", Chinese Journal of Population, Resource and Environment, vol. 6, No2.
18. Gilman-Robert, (1996), **Sustainability**, URL: [http://www.context.org/ICLIB/DEFS/AIADef ,htm](http://www.context.org/ICLIB/DEFS/AIADef.htm).
19. Serafim, O., & Gwo-Hshiung, T. (2004), Compromise solution by MCDM methods: A comparative analysis of VIKOR and TOPSIS, Journal of Operational Research, 156.