



بررسی نقش پروژه‌های مشارکتی در توانمندسازی زنان و حفظ محیط زیست

مورد مطالعه: شهرستان سریشه

خدیجه بوزرجمهری^۱، سیده سمیه خاتمی^۲، مریم نادری^۳، تکتیم سربرقی مقدم^۴

چکیده

اگر هدف کلی توسعه را ارتقا کیفیت زندگی تعریف نماییم این مهم بدون مشارکت اجتماعات محلی و بویژه زنان و توانمندسازی آنها امکان پذیر نمی باشد. در مقاله حاضر سعی شده است نقش واسطه ای پروژه های توسعه از جمله پروژه مشارکتی ترسیب کربن در توانمندسازی زنان و بالطبع حفظ محیط زیست توسط زنان بررسی شود. بدین منظور به بررسی پروژه مشارکتی ترسیب کربن در توانمندسازی زنان و حفظ محیط زیست پرداخته شده است. در این راستا به مقایسه توانمندسازی زنان و حفظ محیط زیست در روستاهایی که پروژه مشارکتی ترسیب کربن در آن اجرا شده و روستاهایی که بدون طرح توسعه هستند، پرداخته شده است. روش تحقیق در مقاله حاضر توصیفی - تحلیلی و گردآوری داده ها با استفاده از پرسشنامه و مقایسه توانمندسازی زنان و حفظ محیط زیست در روستاهایی که پروژه مشارکتی ترسیب کربن در آن اجرا شده و روستاهایی که بدون طرح توسعه هستند، پرداخته شده است. جامعه آماری روستاهای بالای ۲۰ خانوار شهرستان سریشه می باشد که دو نمونه از این جامعه انتخاب شده است. ۲۰ روستا از روستاهای دارای طرح ترسیب کربن و ۴۰ روستا از روستاهای شاهد که از اثرات طرح برخوردار نبوده اند انتخاب شدند. تعداد نمونه آماری با استفاده از فرمول کوکران در روستاهای هدف برابر با ۳۱۹ نفر از زنان و در روستاهای شاهد برابر ۳۵۴ نفر از زنان می باشد. تحلیل یافته ها در دو نمونه مستقل با استفاده از آزمون من ویتنی ویلکاکسون و t با واریانس نابرابر انجام شده است. یافته ها حاکی از آن است که توانمندی زنان از بعد اقتصادی در حفظ محیط زیست در روستاهای مرتبط با پروژه ترسیب کربن بیشتر از زنان سایر روستاهاست و در همه شاخص های مورد بررسی به غیر از شاخص توانایی سرمایه گذاری در ایجاد کارگاه صنایع تبدیلی، تفاوت دو نمونه روستاهای هدف و شاهد معنی دار می باشد. از بعد اجتماعی در روستاهای مرتبط با پروژه ترسیب کربن بیشتر از زنان سایر روستاهاست. بنا بر این مقایسه، تفاوت در شاخص ذوق و استعداد در بهره وری از زمین و خوداشتغالی از سایر شاخص ها بیشتر و در شاخص داشتن اعتماد به نفس و خودباوری از همه کمتر می باشد.

۱- دانشیار و عضو هیئت علمی گروه جغرافیا و برنامه ریزی روستایی

۲، ۳، ۴- دانشجوی جغرافیا و برنامه ریزی روستایی



کلمات کلیدی: پروژه‌های مشارکتی - ترسیب کربن - زنان روستایی - محیط زیست - شهرستان سریشه

مقدمه

امروز گرم شدن کره زمین بر اثر انتشار وسیع گازهای گلخانه‌ای و تغییرات آب و هوایی متأثر از آن یکی از مهمترین موضوعات علمی و مخاطرات زیست محیطی جامعه جهانی شده است. متأسفانه نتایج نشست های سران قدرت های صنعتی دنیا برای کاهش و مهار این گازها به دلیل تضاد با منافع اقتصادی آنان تا کنون آنچنان اثرات سود بخشی نداشته و روند افزایش گازها به طور غیر قابل کنترل رو به افزایش است (فال سلیمان و چکشی، ۱۳۹۰: ۱۰۲). خطرات و پیامدهای ناشی از افزایش غلظت گازهای گلخانه‌ای وبه ویژه دی اکسیدکربن، مورد تاکید و توجه مجامع بین المللی بوده است، به طوری که در سال ۱۹۹۲ تقریباً تمامی کشورهای دنیا، کنوانسیون تغییرات اقلیمی را با هدف کاهش و متعادل نمودن غلظت گازهای گلخانه‌ای امضا کردند. متعاقب آن نیز پروتوکل کیوتو در سال ۱۹۹۷ با هدف دراز مدت و محدود نمودن انتشار این گازها مورد توافق رسمی ۵۵ کشور دنیا قرار گرفت.

یکی از مهمترین روش‌های کاهش گازهای گلخانه‌ای، ترسیب آنها در خاک یا اندام‌های گیاهان است. بنابراین ترسیب کربن خاک اهمیت زیادی در کاهش تغییرات اقلیمی دارد (بهرامی و همکاران، ۱۳۹۲: ۱۰). افزایش ترسیب کربن معادل افزایش زیست توده گیاهی، افزایش تولید، بهبود حاصلخیزی اراضی، حفاظت آب و خاک و جلوگیری از فرسایش و تخریب اراضی است. به همین سبب علاوه بر ارزش های حفاظتی، افزایش تولید زیست توده از نظر اقتصادی دارای ارزش است. احیای پوشش گیاهی در اراضی بیابانی علاوه بر نقشی که در کنترل فرسایش بادی و مقابله با بیابان زایی دارد، از دیدگاه ترسیب کربن نیز حائز اهمیت است و از آنجا که کشور جمهوری اسلامی ایران عضو کنوانسیون های بین المللی مقابله با بیابان‌زایی و تغییرات اقلیمی است، فعالیت در حوزه ترسیب کربن در مناطق بیابانی دارای اهمیت فراوانی است (عبدی و گایکانی، ۱۳۹۴: ۱۰۱).

اگر هدف کلی توسعه را ایجاد منابعی برای بهبود معیشت اقتصادی از طریق فراهم نمودن امکانات جدید اشتغال، بهره برداری بهینه از منابع محلی، توزیع مساوی درآمدها با هدف ارتقا سطح زندگی فقرا و دسترسی به خدمات اجتماعی و اقتصادی تعریف نماییم (مقدم، ۱۳۷۲: ۳۴)، این مهم بدون مشارکت اجتماعات محلی و توانمندسازی آنها جهت استفاده در برنامه ریزی و عمل، آنچه که توسعه مشارکتی خوانده می‌شود، امکان‌پذیر نخواهد بود (فمی، ۱۳۷۹: ۲۱) در این روش، همگان در همه مراحل توسعه درگیر می‌شوند چرا که این نوع مشارکت فرایندی است اجتماعی، یکپارچه، جامع، پویا، همبسته و چند بعدی است. (شادی طلب، ۱۳۷۲: ۱۹).



کنکاش در بسیاری از نظریات توسعه مشارکتی روستایی در کشورهای در حال توسعه، تاکید بر کاهش سطح فقر و اینکه در برنامه های مشارکتی باید ابتدا تهیدستان و توده های فقیر را مشارکت دهند (ادوارد، ۱۳۶۹: ۴۱). محققان دیگری نیز همچون الغمنی، گاندی، نیره، عبیدالله خان در نظریات توسعه مشارکتی خود بر نابودی فقر و بالا بردن سطح کیفیت زندگی توده های فقیر تاکید نموده اند (پاپلی یزدی، ۱۳۸۵: ۴۸).

از سوی دیگر این مساله که غلفت از اهمیت مشارکت زنان بعنوان عوامل مستقل و قانونی در فعالیت های توسعه صورت گرفته، بر کسی پوشیده نیست و ضرورت دارد در مباحث توسعه روستایی مشارکت داده شوند. در رویکرد تحلیل جنسیتی بر مبنای این که نقش و مسئولیت های زنان در برنامه ریزی توسعه می تواند کارایی برنامه ها را بهبود بخشد یعنی زنان چه کاری را برای توسعه می توانند انجام دهند، اساس نگرش جدیدی است که توام با نگرش توانمندسازی در توسعه آنان موجبات خودکفایی و عزت نفس را پدید می آورد و به آنها اجازه می دهد تا بطور موثری در تصمیم سازی توسعه مشارکت داشته باشند (هنشل، ۱۳۸۷: ۸۷).

با رویکرد تحلیل جنسیتی، مطالعات گویای آن است که زنان در مقایسه با مردان تمایل بیشتری به طبیعت و حفاظت از محیط زیست دارند، لیکن فعالیت های اجتماعی و سیاسی کمتری داشته اند. (M CSTAJ & Riley E. ۱۹۹۳).

طوبی رضایی گیوشاد در پایان نامه کارشناسی ارشد خود با عنوان " بررسی نقش اعتبارات خرد بر توانمندسازی" در سال ۱۳۸۷، با بهره گیری از روش کیفی به بررسی اثرات برنامه خرد پروژه ترسیب کربن پرداخته است. وی توانمندسازی را با مولفه های افزایش مشارکت های مردم محلی، پیگیری مطالبات مردم از نهادهای پاسخگو، افزایش دارایی و وضعیت امرار معاش خانوار و تحرک و اعتماد به نفس زنان را مورد پرسش قرار داده است. نتیجه نشانگر آن است که زنان روستای منطقه حسین آباد با تشکیل صندوق خرد اعتباری و دستیابی به خدمات مالی (ایجاد پس انداز، دریافت وام) و غیر مالی صندوق (آموزش، مشارکت، تصمیم گیری، مسئولیت پذیری و مدیریت) نوعی فرآیند توانمندسازی را طی کرده است و به عنوان افرادی آگاه در جهت پیشرفت و رهایی از محرومیت در حال فعالیت می باشند.

مریم حسین نژاد نیز در پایان نامه کارشناسی ارشد خود با عنوان " ارزیابی عملکرد فعالیت های مختلف صورت گرفته در راستای پروژه ترسیب کربن به تفکیک جنسیت و نوع گروه توسعه" در سال ۱۳۸۷ به ارزیابی اثرات این طرح به تفکیک جنسیت پرداخته است. در این مطالعه با بهره گیری از ابزارهای تحقیقی مانند پرسشنامه و مصاحبه با مسئولین و کارشناسان پروژه ترسیب کربن در میان جامعه آماری مشتمل بر کلیه روستاییان دشت حسین آباد غنیاب صورت گرفته و نتایج نشان داد که ارائه وام های فوق توانسته گامی در راستای بهبود توانایی های اقتصادی و نیز توانمندسازی برخی از گروه های هدف جامعه بردارد.



در تحقیقی که علیرضا یاری و همکاران با عنوان " بررسی نقش فعالیت های پروژه ترسیب کربن در زمینه مقابله با بیابان زایی و مشارکت مردم در بهبود وضعیت اقتصادی و اجتماعی جوامع روستایی " انجام دادند به این نتیجه دست یافتند که مشارکت مردم در انجام پروژه های احیایی، نقش بسزایی در پیشرفت هدف بیابانزایی دارد. همچنین برگزاری کلاس های آموزشی اشتغالزا و تشکیل صندوق های خرد اعتباری تاثیر زیادی در بهبود وضعیت اقتصادی مردم دارد.

در سال ۱۳۹۱ پژوهشی تحت عنوان "توسعه ی محلی پایدار و جلب مشارکت حداکثری مردم بر اساس تجارب پروژه ی بین المللی ترسیب کربن" توسط صابری فر و همکاران به شیوه ی توصیفی و تحلیلی انجام شد ، نمونه ای به حجم ۳۵۴ نفر به روش تصادفی ساده انتخاب شده است. از این تعداد ۱۸۸ نفر مربوط به روستاییان ساکن در محدوده ی اجرای طرح ترسیب کربن و بقیه از ساکنین روستاهای همجوار بوده اند که از امکانات این پروژه بهره ای نبرده اند. نتایج این بررسی نشان می دهد که وقتی اولویّت ها و خواسته های مردم محلی مورد توجه قرار گیرد، مشارکت حداکثر مردم امکان پذیر است و می توان این مشارکت را تا بیش از ۸۰ درصد افزایش داد.

مریم حسن نژاد و همکاران (۱۳۹۱) در مقاله ای تحت عنوان " عوامل موثر بر مشارکت اعضای گروه های توسعه روستایی در آموزش های اجرایی توسط پروژه بین المللی ترسیب کربن " عوامل موثر بر مشارکت اعضای گروه های توسعه روستایی در آموزش های اجرایی توسط پروژه بین المللی ترسیب کربن رو مورد بررسی قرار دادند و به این نتیجه دست یافتند که احتمال مشارکت در دوره های آموزشی اجرا شده از سوی پروژه ترسیب کربن با افزایش سطح تحصیلات، تجربه فعالیت در شغل فرعی و در میان زنان و افرادی که در مشاغل غیر از کشاورزی و دامداری مشغول به فعالیت هستند، افزایش می یابد با توجه به یافته ها، پیشنهاداتی از جمله ارزیابی و شناسایی دقیق ویژگی ها و ساختار اقتصادی، اجتماعی و فرهنگی ساکنان منطقه و بویژه اعضای گروه های توسعه توسط مسئولین زی ربط، توانمندسازی مردم محلی از طریق آموزش و آشنا کردن آنها به نقش مهم منابع انسانی، ایجاد زمینه های لازم و مناسب جهت دسترسی مردم محلی به منابع قدرت در راستای بهبود عملکرد این نوع گروه ها ارائه شد.

فال سلیمان و حجتی پور (۱۳۹۰) در تحقیقی با عنوان "واکاوی میزان پایداری سازمان های مردم نهاد در مناطق روستایی؛ تجربیات پروژه بین المللی ترسیب کربن در استان خراسان جنوبی" به دنبال بررسی میزان پایداری گروه های توسعه روستایی به این نتیجه رسیدند که گروه های توسعه روستایی ایجاد شده به نتایجی از قبیل تقویت روحیه مشارکتی، بهره مندی از دوره های آموزشی و بالا رفتن سطح آگاهی ها و توانمندی ها، ایجاد تنوع شغلی، کاهش وابستگی به مراتع و در نهایت آشنا شدن با سازوکار اداری و بانکی دست یافتند.

همچنین فال سلیمان و همکاران (۱۳۹۱) در تحقیق با عنوان " تحلیلی بر نقش پروژه ترسیب کربن در توانمندسازی زنان روستایی " به بررسی نقش پروژه ترسیب کربن در توانمندسازی زنان روستایی پرداختند. یافته ها حاکی از آن است که



پروژه ترسیب کربن در افزایش توانمندسازی فرهنگی، اجتماعی و اقتصادی زنان روستایی موثر بوده است. بر این اساس سطح آگاهی زنان، درآمد، افزایش و تنوع فعالیت‌های شغلی، استقلال مالی، مشارکت بیشتر در تصمیم‌گیری‌ها و تغییر نگرش زنان، با فعالیت پروژه مطلوب‌تر و سیر صعودی داشته است.

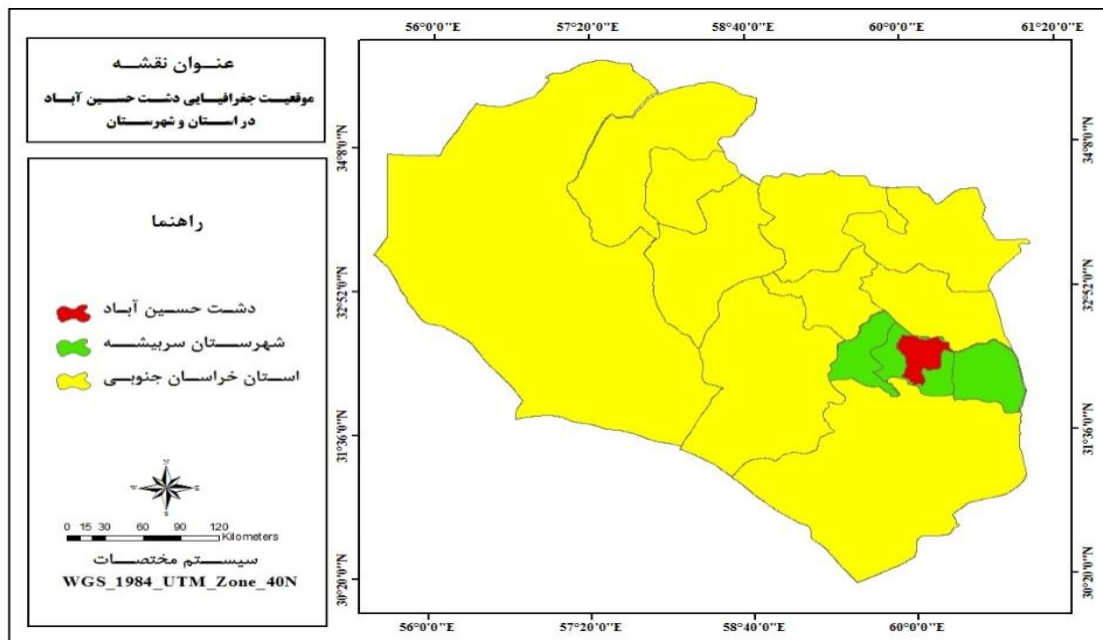
در این راستا این پژوهش سعی شده است به این سوال پاسخ داده شود که آیا پروژه‌های مشارکتی توسعه در سهمیم کردن و دخالت دادن زنان در حفظ محیط زیست نقش دارند؟ به عبارتی دیگر در پی آن هستیم که ببینیم آیا پروژه‌های مشارکتی و گروه‌های توسعه به عنوان متغیر واسطه‌ای نقش زنان را در حفظ محیط زیست برجسته تر می‌سازد یا نه؟

مواد و روش

محدوده مورد مطالعه

شهرستان سربیشه به مرکزیت شهر سربیشه بین ۱۳ درجه و ۵۹ دقیقه و ۵۳ درجه و ۶۰ دقیق طول شرقی و ۲ درجه و ۳۲ دقیقه و ۵۶ درجه و ۳۲ دقیقه عرض شمالی و در ارتفاع ۱۸۲۰ متری از سطح دریای آزاد قرار دارد. این شهرستان در فاصله ۶۶ کیلومتری جنوب شرق بیرجند و در محور بین‌المللی بیرجند- زاهدان واقع که از شمال به شهرستان درمیان و از جنوب به شهرستان نهبندان و از شرق با کشور افغانستان با ۷۰ کیلومتر مرز مشترک و از غرب به شهرستان بیرجند منتهی می‌شود. شهر سربیشه در ۶۶ کیلومتری بیرجند (مرکز استان خراسان جنوبی)، ۵۳۳ کیلومتری مشهد (مرکز استان خراسان رضوی) و ۳۹۵ کیلومتری زاهدان (مرکز استان سیستان و بلوچستان) واقع شده است. مساحت شهرستان ۸۱۹۹ کیلومتر مربع می‌باشد (معاونت برنامه ریزی، ۱۳۹۰).

حوضه‌ی آبریز دشت حسین‌آباد غیناب با مساحت ۱۴۴۰۰۰ هکتار در محدوده‌ی سیاسی شهرستان سربیشه قرار دارد. این حوضه از شمال به دشت پهواز، از جنوب به کوه‌های دوکوله، از غرب به کوه‌های شول سرخ و از شرق به کوه‌های رضا محدود است. ارتفاع میانگین حوضه ۱۷۰۰ متر می‌باشد. این دشت در معرض فرسایش شدید ناشی از بادهای ۱۲۰ روزه سیستان قرار دارد که از خردادماه تا مهرماه در هر سال جریان دارد. این منطقه به طور جدی دست خوش اثرات خشکسالی طولانی‌مدت است که آثار اقتصادی و اجتماعی منفی شدیدی بر زندگی اهالی ساکن در این محدوده به جا گذاشته است. در این دشت ۳۲ آبادی با جمعیتی حدود ۸۰۰ خانوار مستقر هستند که دامداری و کشاورزی شغل اصلی آنهاست. جمعیت محدوده مورد بررسی تا قبل از اجرای پروژه ترسیب کربن و تا سال ۱۳۸۵، دائماً در حال کاهش بود و بعد از این مقطع زمانی و با ظاهر شدن نتایج طرح مورد نظر، جمعیت این آبادی‌ها، روند افزایشی را داشته است (پروژه ترسیب کربن، ۱۳۸۷: ۱۱۲). که برخی از اطلاعات اجتماعی، اقتصادی و طبیعی محدوده پروژه در جدول ۱ آمده است.



شکل ۱. موقعیت جغرافیایی دشت حسین آباد سریشه

مأخذ: یافته‌های تحقیق، ۱۳۹۵

جدول ۱. اطلاعات کلی محدوده پروژه ترسیب کرین در شهرستان سریشه، ۱۳۹۰

جمعیت و خانوار	۵۶۹۵ نفر، ۱۴۲۳ خانوار
تعداد روستا	۴۰ آبادی
اشتغال عمده	دامداری و کشاورزی
مساحت شهرستان	۲۱۶۰۰۰ هکتار
بارندگی (میانگین سالانه)	۱۶۵ میلی متر
درجه حرارت	حداقل ۱۶ و حداکثر ۴۰ درجه سانتی گراد
راه دسترسی	فاصله ۴۰ کیلومتر از دشت حسین آباد تا شهر سریشه

مأخذ: سالنامه آماری ۱۳۹۰ استان خراسان جنوبی، شناسنامه آبادی‌ها ۱۳۹۰



روش تحقیق

این مقاله که با روش توصیفی-تحلیلی وبا استفاده از منابع کتابخانه ای - اسنادی و نیز اطلاعات میدانی حاصل از پرسشنامه به انجام رسیده است، به بررسی پروژه مشارکتی ترسیب کربن در توانمندسازی زنان و حفظ محیط زیست پرداخته شده است. بدین منظور به مقایسه توانمندسازی زنان و حفظ محیط زیست در روستاهایی که پروژه مشارکتی ترسیب کربن در آن اجرا شده و روستاهایی که بدون طرح توسعه هستند، پرداخته شده است. اطلاعات میدانی مورد نیاز از طریق پرسشنامه محقق ساخته به دست آمده، که پایایی داده‌های آن با آلفای کرونباخ و ضریب ۰/۸۶ مورد تأیید قرار گرفته است.

جامعه آماری روستاهای بالای ۲۰ خانوار شهرستان سریشه می باشد که دو نمونه از این جامعه انتخاب شده است. یکی روستاهایی که پروژه ترسیب کربن در آن اجرا شده و دیگری روستاهایی که پروژه ترسیب کربن در آن اجرا نشده است. در این تحقیق جهت بررسی پروژه مشارکتی ترسیب کربن در توانمندسازی زنان و حفظ محیط زیست، به مقایسه متغیرهای اقتصادی، اجتماعی (جدول شماره ۲) در دو نمونه مستقل با استفاده از آزمون من ویتنی ویلکاکسون و t با واریانس نابرابر پرداخته شده است.

جدول ۲. متغیرهای مورد بررسی

شاخص	بعد
توانایی پس انداز توانایی گرفتن و پرداختن وام توانایی سرمایه گذاری در ایجاد کارگاه صنایع تبدیلی دسترسی زنان به اعتبارات کشاورزی و زمین کشاورزی	اقتصادی
آگاهی از میزان برخورداری از مواهب طبیعی آگاهی از لزوم حفظ منابع طبیعی و بویژه مراتع داشتن اعتماد به نفس و خودباوری در زمینه دانش بومی حفظ محیط زیست ذوق و استعداد در بهره وری از زمین و خود اشتغالی	اجتماعی

ماخذ: یافته های تحقیق، ۱۳۹۵

نمونه مورد مطالعه

در این تحقیق جهت نمونه گیری از بین ۱۲۳ آبادی بالای ۲۰ خانوار شهرستان سریشه که ۴۰ آبادی آن مرتبط با طرح ترسیب کربن در منطقه حسین آباد غیناب و ۸۳ آبادی نیز طرح در آن اجرا نشده است. ۵۰ درصد روستاها به عنوان نمونه انتخاب شده است (از آن جهت که جامعه آماری بزرگ نمی باشد) که بر این اساس ۲۰ روستا از روستاهای دارای



طرح ترسیب کربن و ۴۰ روستا از روستاهای شاهد که از اثرات طرح برخوردار نبوده‌اند انتخاب شدند. سپس به انتخاب تعداد نمونه از ۶۳۰۹ نفر از زنان در ۶۰ روستای انتخاب شده می‌پردازیم. تعداد زنان در ۲۰ روستای هدف برابر با ۱۸۷۸ نفر و در روستاهای شاهد برابر با ۴۴۳۱ نفر جمعیت می‌باشند. که با توجه به اینکه این تعداد افراد جامعه را نمی‌توان به دلیل محدودیت زمان و هزینه، مورد مطالعه قرار داد، تعداد نمونه آماری با استفاده از فرمول کوکران در روستاهای هدف برابر با ۳۱۹ نفر از زنان و در روستاهای شاهد برابر ۳۵۴ نفر از زنان می‌باشد. و بر این اساس در این مقاله به مطالعه دو نمونه مستقل از هم پرداخته شده‌است.

معرفی پروژه

به جذب دی اکسیدکربن اضافی جو توسط اندام‌های هوایی و زیرزمینی گیاهان مرتعی به منظور کاهش اثرات سوء پدیده گرمایش زمین، ترسیب کربن گفته می‌شود. این پروژه به منظور ارائه مدل ترسیب کربن در مناطق خشک و با هدف فقرزدایی و با رویکرد مشارکت جوامع محلی در حفظ و احیای منابع طبیعی از طرف سازمان ملل متحد و تسهیلات جهانی زیست‌محیطی در کشور اجرا شده است. و از آوریل ۲۰۰۳ میلادی به منظور افزایش میزان کربن ترسیب شده به وسیله گونه‌های مقاوم کاشته شده در مناطق بیابانی و خشک آغاز گردید (خراشادیزاده و دیگران، ۱۳۸۶: ۳). فاز اول پروژه که از نیمه سال ۲۰۰۳ با مشارکت دولت جمهوری اسلامی ایران، برنامه عمران ملل متحد (UNDP) و تسهیلات جهانی زیست محیطی (GEF)، در دشت حسین آباد غیناب سریشه واقع در استان خراسان جنوبی آغاز شد و با به پایان رسیدن فاز اول در سال ۲۰۰۹، فاز دوم آن از ابتدای سال ۲۰۱۰ میلادی به مدت ۵ سال با مشارکت ایران و UNDP در سطح ۴۰ روستا در مساحت بالغ بر ۲۰۰ هزار هکتار به تصویب رسید.

مهمترین هدف پروژه در واقع جلوگیری از تخریب مراتع منطقه و بیابانزایی بود که از طریق ترغیب مردم به سکونت در منطقه و پذیرش طرح‌ها و مشارکت در برنامه‌ها امکان پذیر بود و متولیان پروژه دریافتند که بین فقر و بیابانزایی رابطه معنی‌داری وجود دارد (اندیشه سبز، ۱۳۸۶: ۳). زیرا جامعه‌ای که درگیر حداقل نیازهای اجتماعی و معیشتی است، مسلماً به سایر مسائل دیگر اهمیتی نخواهد داد، از همین رو در اولین اقدامات به افزایش قدرت خرید مردم و بالا بردن سطح رفاه و مشکلات ساکنین منطقه توجه شد. به عنوان مثال، با توجه به این که بیش از ۸۰ درصد مردم، از بوته‌های مرتعی برای پخت و پز و گرما استفاده می‌کردند، ارائه تنورهای گازی و ترغیب روستاییان به بهره‌مندی از آن، اولویت ویژه‌ای پیدا کرد. و یا برای رفع مشکلات بهداشتی و برخورداری از آب آشامیدنی و سوخت مناسب آبگرم‌کن، دستگاه‌های تصفیه آب و نصب آبگرم‌کن‌های خورشیدی مورد توجه قرار گرفت. علاوه بر آن، سعی شده است با تشکیل صندوق‌های خرد اعتباری و انواع فعالیت‌های جنبی، منابع درآمدی افزایش یافته و تنوع بیشتری یابد و بدین



همایش ملی
زن و پایداری
منابع طبیعی
و محیط زیست
در مناطق روستایی

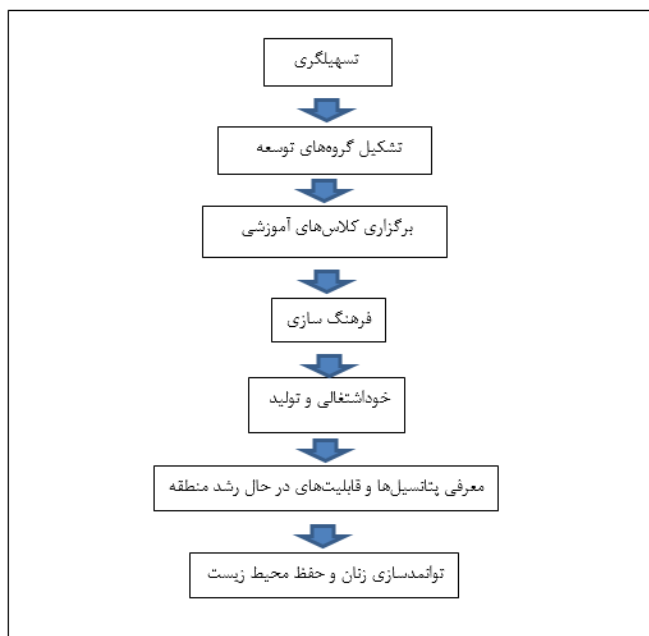


مشهد ۲۴
مهرماه ۱۳۹۵

ترتیب با. افزایش درآمد و تأمین امکانات اولیه زندگی و شکل‌گیری گروه‌های توسعه و انسجام اجتماعی بیشتر، امید به آینده‌ای بهتر، در چشم‌انداز آتی منطقه ایجاد شود. مهمترین اقدامات انجام گرفته:

- تشکیل گروه‌های توسعه روستایی
- بهبود وضعیت اجتماعی
- اشتغال‌زایی
- فرهنگ‌سازی
- بازاریابی
- تولید نهال و بذر (فال سلیمان و همکاران، ۱۳۹۱)

در واقع پروژه ترسیب کربن با انجام برنامه‌هایی به صورت سلسله‌مراتبی منجر به حفظ مراتع و محیط زیست طبیعی گردیده‌است. در شکل ۲ این روند نشان داده شده‌است.



شکل ۲. روند اجرای پروژه ترسیب کربن در راستای حفظ محیط زیست

مأخذ: یافته‌های تحقیق، ۱۳۹۵

در ادامه به بررسی نقش پروژه ترسیب کربن در توانمندسازی زنان و حفظ محیط زیست پرداخته شده است.



همایش ملی
زن و پایداری
منابع طبیعی
و محیط زیست
در مناطق روستایی



مشهد ۲۴
 مهرماه ۱۳۹۵

یافته های تحقیق

جهت بررسی نقش پروژه مشارکتی ترسیب کربن در توانمندسازی زنان و حفظ محیط زیست دو بعد اقتصادی و اجتماعی توانمندسازی زنان در راستای حفظ محیط زیست در نظر گرفته شده است.

بعد اقتصادی

از بعد اقتصادی توانایی پس انداز، توانایی گرفتن و پرداختن وام، توانایی سرمایه گذاری در ایجاد کارگاه صنایع تبدیلی، دسترسی زنان به اعتبارات کشاورزی و زمین کشاورزی از جمله شاخص های تعیین کننده میزان توانمندی زنان و نقش آنان در حفظ محیط زیست است.

توانمندی زنان در حفظ محیط زیست در روستاهای مرتبط با پروژه ترسیب کربن بیشتر از زنان سایر روستاهاست. آنگونه که در جدول ۳ نشان داده شده است بررسی میانگین رتبه در هر یک از شاخص ها گویای این تفاوت می باشد.

جدول ۳: میانگین رتبه روستاهای هدف و شاهد

روستاهای شاهد	روستاهای هدف	نمونه شاخص
۳۱۳,۵۰	۳۶۳,۰۸	توانایی پس انداز
۲۵۶,۵۴	۴۲۶,۲۸	توانایی گرفتن و پرداختن وام
۳۵۹,۹۱	۳۱۱,۵۷	توانایی سرمایه گذاری در ایجاد کارگاه صنایع تبدیلی
۲۴۸,۷۳	۴۳۴,۹۶	دسترسی زنان به اعتبارات کشاورزی و زمین کشاورزی
۳۵۴	۳۱۹	تعداد کل: ۶۷۳

مأخذ: یافته های تحقیق، ۱۳۹۵

نتایج آزمون من-ویتنی و یلکاکسون (جدول ۴) نیز گویای این مسئله می باشد. بر این اساس در همه شاخص های مورد بررسی به غیر از شاخص توانایی سرمایه گذاری در ایجاد کارگاه صنایع تبدیلی، تفاوت دو نمونه معنی دار می باشد.

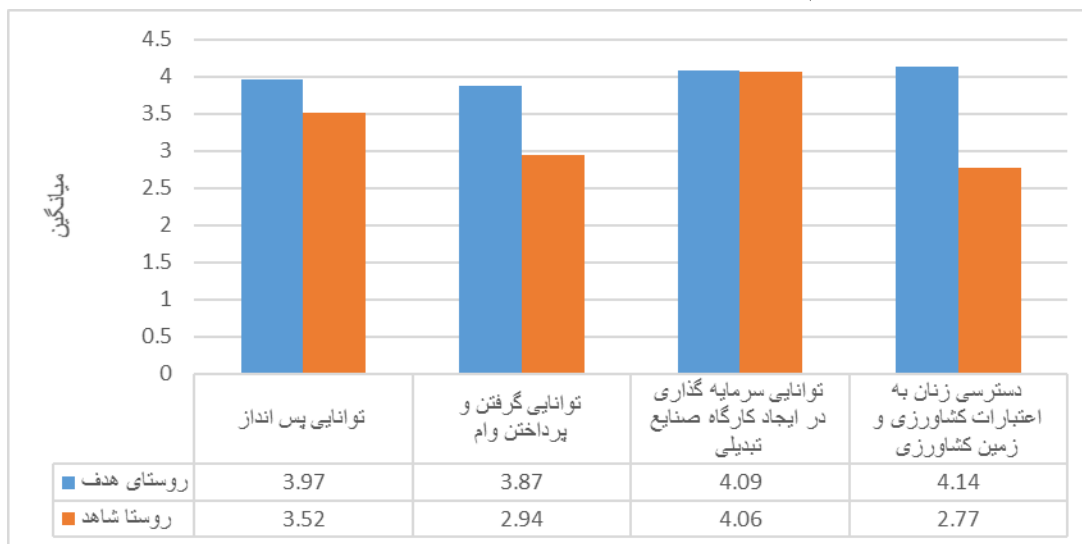
جدول ۴: خروجی آزمون من-ویتنی و یلکاکسون

سطح معنی داری	آماره Z	ویلکاکسون	من-ویتنی	نمونه شاخص
۰/۰۰۰	-۳,۴۹۱	۱۱۰۹۷۸,۵۰۰	۴۸۱۴۳,۵۰۰	توانایی پس انداز
۰/۰۰۰	-۱۱,۸۸۷	۹۰۸۱۶,۵۰۰	۲۷۹۸۱,۵۰۰	توانایی گرفتن و پرداختن وام
۰/۰۰۱	-۳,۴۶۳	۹۹۳۹۱,۵۰۰	۴۸۳۵۱,۵۰۰	توانایی سرمایه گذاری در ایجاد کارگاه صنایع تبدیلی
۰/۰۰۰	-۱۲,۸۲۲	۸۸۰۴۹,۵۰۰	۲۵۲۱۴,۵۰۰	دسترسی زنان به اعتبارات کشاورزی و زمین کشاورزی

مأخذ: یافته های تحقیق، ۱۳۹۵



همچنین در شکل ۳ میانگین هر کدام از شاخص ها در روستاهای هدف و شاهد نشان داده شده است.



شکل ۳. میانگین بعد اقتصادی در روستاهای هدف و شاهد

مأخذ: یافته‌های تحقیق، ۱۳۹۵

آنگونه که میانگین شاخص ها نشان می دهد، تفاوت دو نمونه مورد مطالعه بارز و مشخص است و فقط در شاخص توانایی سرمایه گذاری در ایجاد کارگاه صنعتی تفاوت معنی داری بین روستای هدف و روستای شاهد وجود ندارد. علاوه بر این مقایسه میانگین ها با فرض واریانس نابرابر گویای نتایج پیش گفت می باشد. در جدول شماره ۵ خروجی آزمون t با فرض واریانس نابرابر نشان داده شده است.

جدول ۵: خروجی آزمون t با واریانس نابرابر

سطح معنی داری	درجه آزادی	آماره t	نمونه شاخص
۰,۰۰۰	۶۳۰,۲۴	۴,۸۷	توانایی پس انداز
۰,۰۰۰	۵۵۵,۲۸	۱۳,۰۷	توانایی گرفتن و پرداختن وام
۰,۷۴۴	۵۹۰,۹	۰,۳۲۶	توانایی سرمایه گذاری در ایجاد کارگاه صنایع تبدیلی
۰,۰۰۰	۵۰۷,۲	۱۵,۸۵	دسترسی زنان به اعتبارات کشاورزی و زمین کشاورزی

مأخذ: یافته‌های تحقیق، ۱۳۹۵

با توجه به خروجی آزمون t نیز تفاوت در سه شاخص توانایی پس انداز، توانایی گرفتن و پرداختن وام و دسترسی زنان به اعتبارات کشاورزی و زمین کشاورزی معنی دار می باشد.



بعد اجتماعی

از بعد اجتماعی آگاهی از میزان برخورداری از مواهب طبیعی، آگاهی از لزوم حفظ منابع طبیعی و بویژه مراتع، داشتن اعتماد به نفس و خودباوری در زمینه دانش بومی حفظ محیط زیست، ذوق و استعداد در بهره وری از زمین و خود اشتغالی از جمله شاخص های تعیین کننده میزان توانمندی زنان و نقش آنان در حفظ محیط زیست است. توانمندی زنان در حفظ محیط زیست در روستاهای مرتبط با پروژه ترسیب کربن بیشتر از زنان سایر روستاهاست. آنگونه که در جدول ۶ نشان داده شده است بررسی میانگین رتبه در هر یک از شاخص ها گویای این تفاوت می باشد.

جدول ۶: میانگین رتبه روستاهای هدف و شاهد

روستاهای شاهد	روستاهای هدف	نمونه	شاخص
۲۲۸,۷۵	۴۵۷,۱۳	آگاهی از میزان برخورداری از مواهب طبیعی	
۲۵۳,۹	۴۲۹,۲۲	آگاهی از لزوم حفظ منابع طبیعی و بویژه مراتع	
۲۵۴,۸۴	۴۲۸,۱۷	داشتن اعتماد به نفس و خودباوری در زمینه دانش بومی حفظ محیط زیست	
۲۲۶,۳۵	۴۵۹,۷۹	ذوق و استعداد در بهره وری از زمین و خود اشتغالی	
۳۵۴	۳۱۹	تعداد کل: ۶۷۳	

مأخذ: یافته های تحقیق، ۱۳۹۵

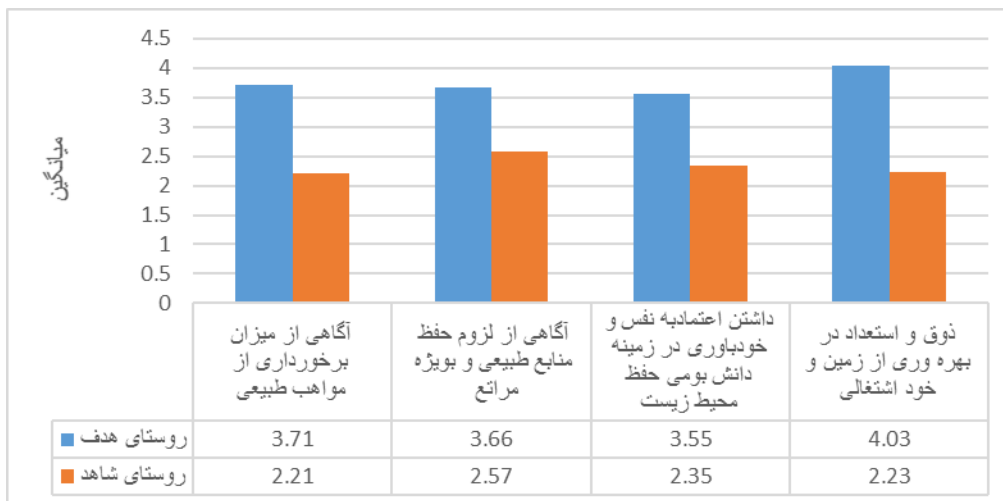
نتایج آزمون من-ویتنی ویلکاکسون (جدول ۷) نیز گویای این مسئله می باشد. بر این اساس در همه شاخص های مورد بررسی تفاوت دو نمونه معنی دار می باشد. این تفاوت در شاخص ذوق و استعداد در بهره وری از زمین و خود اشتغالی از سایر شاخص ها بیشتر و در شاخص داشتن اعتماد به نفس و خودباوری از همه کمتر می باشد.

جدول ۷: خروجی آزمون من-ویتنی ویلکاکسون

سطح معنی داری	آماره Z	ویلکاکسون	من-ویتنی	نمونه	شاخص
۰,۰۰۰	-۱۵,۶۴۸	۸۰۹۷۶	۱۸۱۴۱	آگاهی از میزان برخورداری از مواهب طبیعی	
۰,۰۰۰	-۱۲,۰۳۶	۸۹۸۷۹	۲۷۰۴۴	آگاهی از لزوم حفظ منابع طبیعی و بویژه مراتع	
۰,۰۰۰	-۱۱,۸۱۳	۹۰۲۱۳,۵	۲۷۳۷۸,۵	داشتن اعتماد به نفس و خودباوری در زمینه دانش بومی حفظ محیط زیست	
۰,۰۰۰	-۱۵,۹۲۳	۸۰۱۲۹,۵	۱۷۲۹۴,۵	ذوق و استعداد در بهره وری از زمین و خود اشتغالی	

مأخذ: یافته های تحقیق، ۱۳۹۵

همچنین در شکل ۴ میانگین هر کدام از شاخص ها در روستاهای هدف و شاهد نشان داده شده است.



شکل ۴. میانگین بعد اجتماعی در روستاهای هدف و شاهد

مأخذ: یافته‌های تحقیق، ۱۳۹۵

آنگونه که میانگین شاخص‌ها نشان می‌دهد، تفاوت دو نمونه مورد مطالعه بارز و مشخص است و تأییدی بر خروجی آزمون من-ویتنی است.

علاوه بر این مقایسه میانگین‌ها با فرض واریانس نابرابر گویای نتایج پیش گفت می‌باشد. در جدول شماره ۸ خروجی آزمون t با فرض واریانس نابرابر نشان داده شده است.

جدول ۸: خروجی آزمون t با واریانس نابرابر

شاخص	نمونه	آماره t	درجه آزادی	سطح معنی داری
آگاهی از میزان برخورداری از مواهب طبیعی	۱۹,۷۷	۶۳۲,۸۴	۰,۰۰۰۰	
آگاهی از لزوم حفظ منابع طبیعی و بویژه مراتع	۱۳,۶۳	۶۶۷,۲۵	۰,۰۰۰۰	
داشتن اعتمادبه نفس و خودباوری در زمینه دانش بومی حفظ محیط زیست	۱۳,۲۱	۶۷۰,۹۳	۰,۰۰۰۰	
ذوق و استعداد در بهره‌وری از زمین و خود اشتغالی	۲۰,۶۳	۶۶۹,۶۶	۰,۰۰۰۰	

مأخذ: یافته‌های تحقیق، ۱۳۹۵

با توجه به خروجی آزمون t نیز تفاوت در شاخص‌های بعد اجتماعی (با سطح معنی داری ۰,۰۰۰) معنی دار می‌باشد.

نتیجه‌گیری و پیشنهادات

اگر هدف کلی توسعه را ایجاد منابعی برای بهبود معیشت اقتصادی از طریق فراهم نمودن امکانات جدید اشتغال، بهره برداری بهینه از منابع محلی، توزیع مساوی درآمدها با هدف ارتقا سطح زندگی فقرا و دسترسی به خدمات اجتماعی و



اقتصادی تعریف نماییم این مهم بدون مشارکت اجتماعات محلی و بویژه زنان و توانمندسازی آنها جهت استفاده در برنامه ریزی و عمل، آنچه که توسعه مشارکتی خوانده می‌شود، امکان‌پذیر نمی‌باشد.

پروژه بین‌المللی ترسیب کربن با هدف احیاء مراتع و مناطق بیابانی، رونق دامداری و در نتیجه بهبود وضعیت اقتصادی مردم محلی دشت حسین‌آباد غیناب در حال اجرا می‌باشد. این پروژه با توجه به اصل برابر بودن نقش زنان و مردان، بر مشارکت زنان روستایی در مراحل مختلف طراحی و اجرای برنامه‌های پروژه همپای مردان تأکید دارد. در این راستا فعالیت‌های مختلفی جهت بهبود وضعیت اجتماعی-اقتصادی زنان منطقه انجام داده‌است. که شامل بر تشکیل گروه‌های توسعه روستایی، بهبود وضعیت اجتماعی زنان، اشتغال‌زایی، فرهنگ‌سازی، بازاریابی و تولید نهال و بذر با هدف حفاظت و احیاء مراتع می‌باشد.

بدین منظور در مقاله حاضر سعی شده‌است نقش واسطه‌ای پروژه‌های توسعه از جمله پروژه مشارکتی ترسیب کربن در توانمندسازی زنان و بالطبع حفظ محیط زیست توسط زنان بررسی شود. در این راستا به مقایسه توانمندسازی زنان و حفظ محیط زیست در روستاهایی که پروژه مشارکتی ترسیب کربن در آن اجرا شده و روستاهایی که بدون طرح توسعه هستند، پرداخته شده‌است.

روش تحقیق در مقاله حاضر توصیفی-تحلیلی و گردآوری داده‌ها با استفاده از پرسشنامه بوده‌است. بر این اساس نمونه مورد مطالعه از میان زنان روستایی ساکن در این روستاها به تعداد ۶۷۳ نفر انتخاب شدند که از این تعداد ۳۱۹ نفر در روستاهای مرتبط با پروژه ترسیب کربن و ۳۵۴ نفر نیز در سایر روستاهای شهرستان سریشه می‌باشند. براساس یافته‌های بدست آمده از تحقیق جهت بررسی نقش پروژه مشارکتی ترسیب کربن در توانمندسازی زنان و حفظ محیط زیست دو بعد اقتصادی و اجتماعی توانمندسازی زنان در راستای حفظ محیط زیست در نظر گرفته شده‌است. از بعد اقتصادی توانایی پس انداز، توانایی گرفتن و پرداختن وام، توانایی سرمایه‌گذاری در ایجاد کارگاه صنایع تبدیلی، دسترسی زنان به اعتبارات کشاورزی و زمین کشاورزی از جمله شاخص‌های تعیین‌کننده میزان توانمندی زنان و نقش آنان در حفظ محیط زیست است. نتایج حاکی از آن است که توانمندی زنان از بعد اقتصادی در حفظ محیط زیست در روستاهای مرتبط با پروژه ترسیب کربن بیشتر از زنان سایر روستاهاست و در همه شاخص‌های مورد بررسی به غیر از شاخص توانایی سرمایه‌گذاری در ایجاد کارگاه صنایع تبدیلی، تفاوت دو نمونه روستاهای هدف و شاهد معنی‌دار می‌باشد. علاوه بر این مقایسه میانگین‌ها با فرض واریانس نابرابر گویای نتایج پیش‌گفت می‌باشد.

از بعد اجتماعی آگاهی از میزان برخورداری از مواهب طبیعی، آگاهی از لزوم حفظ منابع طبیعی و بویژه مراتع، داشتن اعتمادبه‌نفس و خودباوری در زمینه دانش بومی حفظ محیط زیست، ذوق و استعداد در بهره‌وری از زمین و خود اشتغالی از جمله شاخص‌های تعیین‌کننده میزان توانمندی زنان و نقش آنان در حفظ محیط زیست است.



شاخص‌های بعد اجتماعی نیز در روستاهای مرتبط با پروژه ترسیب کربن بیشتر از زنان سایر روستاهاست. بنا بر این مقایسه، تفاوت در شاخص ذوق و استعداد در بهره‌وری از زمین و خوداشتغالی از سایر شاخص‌ها بیشتر و در شاخص داشتن اعتماد به نفس و خودباوری از همه کمتر می‌باشد. علاوه بر این، با توجه به خروجی آزمون t نیز تفاوت در شاخص‌های بعد اجتماعی (با سطح معنی داری ۰,۰۰۰) معنی دار می‌باشد.

در مجموع می‌توان اذعان داشت که پروژه ترسیب کربن از طریق تسهیلگری و توانمندسازی جامعه روستایی و بویژه توجه به زنان و افزایش اعتماد به نفس و خوداتکایی آنان علاوه بر این که منجر به حفظ منابع طبیعی و جلوگیری از تخریب مراتع شده‌است، با ورود زنان به عرصه توسعه، تعالی زنان و سهم کردن آنان در حفظ محیط زیست را سبب شده‌است.

مراجع

۱. ادوارد مایکل، (۱۳۶۹) بی ربطی مطالعات در زمینه توسعه، مجموعه مقالات پیرامون جهان سوم، نشر سفیر.
۲. پاپلی یزدی و محمد امیرابراهیمی (۱۳۸۵): نظریه‌های توسعه روستایی، انتشارات سمت.
۳. جنت، هنشل، (۱۳۸۷). جنسیت و توسعه، ترجمه دکتر زهره فنی، انتشارات دانشگاه تهران.
۴. حسن نژاد، مریم (۱۳۸۷): ارزیابی عملکرد فعالیت‌های مختلف صورت گرفته در راستای پروژه ترسیب کربن به تفکیک جنسیت و نوع گروه توسعه، پایان نامه کارشناسی ارشد مهندسی اقتصاد کشاورزی، دانشگاه فردوسی مشهد.
۵. حسن نژاد، مریم و کهنسال، محمدرضا و قربانی، محمد (۱۳۹۱): عوامل موثر بر مشارکت اعضای گروه‌های توسعه روستایی در آموزش‌های اجرایی توسط پروژه بین‌المللی ترسیب کربن، هشتمین همایش دوسالانه اقتصاد کشاورزی ایران.
۶. رضایی گیوشاد، طوبی (۱۳۸۷): بررسی نقش اعتبارات خرد بر توانمندسازی (مطالعه موردی: صندوق‌های اعتباری خرد پروژه ترسیب کربن، حسین آباد غنیا در خراسان جنوبی)، پایان نامه کارشناسی ارشد علوم اجتماعی دانشگاه تهران.
۷. شادی طلب، ژاله (۱۳۷۲) مشارکت مردم در آبخیزها، ماهنامه جهاد، سال سیزدهم، شماره ۱۶۲.
۸. صابری فرستم و فال سلیمان، محمود و قیصاری، صدیقه (۱۳۹۱) توسعه محلی پایدار و جلب مشارکت حداکثری مردم براساس تجربه بین‌المللی ترسیب کربن، جغرافیا و توسعه، شماره ۲۸.
۹. فال سلیمان، محمود و وحجی پور، صادق و موحدی پور، معصومه (۱۳۹۱): تحلیلی بر نقش پروژه ترسیب کربن در توانمندسازی زنان روستایی، فصلنامه برنامه‌ریزی منطقه‌ای، سال دوم، شماره ۸.
۱۰. فال سلیمان، محمود و وحجی پور، صادق (۱۳۹۰): واکاوی میزان پایداری سازمان‌های مردم‌نهاد در مناطق روستایی؛ تجربیات پروژه بین‌المللی ترسیب کربن در استان خراسان جنوبی، نشریه تحقیقات کاربردی علوم جغرافیایی، شماره ۲۳.



همایش ملی

زن و پایداری
منابع طبیعی
و محیط زیست
در مناطق روستایی



شماره ۲۴
مهرماه ۱۳۹۵

۱۱. فمی، شعبانعلی، حسن (۱۳۷۹) سیر تکامل مفاهیم و اهداف ارزیابی توسعه روستایی و ارزیابی مشارکتی روستایی، ماهنامه جهاد، سال نوزدهم، شماره ۲۲۸-۲۲۷.

۱۲. مقدم، احمد (۱۳۷۲) نگرشی بر نظریه های توسعه روستایی، فصلنامه تحقیقات جغرافیای، شماره ۲۸.

۱۳. یاری، علیرضا، فخر، فرشته (۱۳۹۱): بررسی نقش فعالیت های پروژه ترسیب کربن در زمینه مقابله با بیابان زایی و مشارکت مردم در بهبود وضعیت اجتماعی و اقتصادی جوامع روستایی، مجموعه مقالات دومین همایش ملی مقابله با بیابان زایی و توسعه پایدار تالاب های کویری ایران.

۱۴. Mcstaj , jan R. and Riley E. ponlap (۱۹۹۳) Male – female differention concern for environmental quality, international journal of women studies.