

بیان هویت در معماری معاصر ایران با تاکید بر سازه گرایی

محمود فیض آبادی¹، مریم شیررفیع اردکانی²

¹ استادیار دانشکده معماری، شهرسازی و هنر اسلامی دانشگاه فردوسی مشهد، feizabadi@ferdowsi.um.ac.ir

² دانشجوی کارشناسی ارشد معماری واحد بین المللی دانشگاه فردوسی مشهد، Ardakani67@yahoo.com

چکیده

پیشرفت روز افزون تکنولوژی و جمعیت روبه افزایش شهرها و نیاز به ساخت و سازهای جدید، در پی تخریب های پی در پی، سیمای شهرها را به سرعت و در مدت زمان بسیار کوتاه دستخوش تغییر قرار داده است؛ به گونه ای که شهرهای در حال توسعه با بحران هویت مواجه شده اند. تغییر مداوم سیمای شهرها، خاطرات جمعی را از ذهن مردم زدوده و باعث بی تعلقی مردم نسبت به شهر و بی هویتی شهر و بناهای آن شده است. از سویی در ساخت و سازهای امروز، سازه در ساختمان بیشتر نقش ایستایی رابه عهده دارد و در زیبایی و فرم معماری و هویت بخشیدن به ساختمان نقش کم رنگ تری دارد و موجودیت خود را در پشت مصالح پنهان کرده است؛ در حالیکه در معماری گذشته ایران سازه همساز و منطبق بر معماری بوده است. از آنجا که معماری یک ارگانسیم است و تک تک عناصر آن می باید در ارتباط با یکدیگر و متناسب با کلیت آن تعریف شوند، نمی توان به عنصر سازه تنها یک وظیفه مجزا از کل را داد و آن را از برقراری نسبت و تناسبی با سایر اجزا بی نیاز کرد. از طرفی کسب هویت مطلوب و اصیل و رهایی از هویت های بحران زا از دغدغه های تاریخ انسانیت و فرهنگ های انسانی بوده و هست و معماری نیز که تبلور فرهنگ و اندیشه انسان و تجلی عینی ارزش ها و باورهای هر قوم و ملت می باشد باید هویت مند باشد. علی ای حال در این مقاله با روش توصیفی- تحلیلی و مبتنی بر منابع کتابخانه ای، با بررسی نمونه هایی، به نقشی که سازه در بیان هویت معماری گذشته داشته و نقشی که می تواند در بیان هویت معماری امروز داشته باشد پرداخته شده است.

واژه های کلیدی: "سازه" معماری معاصر "هویت"

Expression of identity in contemporary architecture with an emphasis on constructivism

Abstract

The increasing development of technology and increasing urban population and the need for new construction, after the destruction of successive face of the city quickly and in a very short time has changed, so that cities in the developing world are facing a crisis of identity. The constantly changing face of cities, Collective memories cleared from the minds of the people and causes with out belonging people to the city and without identity of the city and its Buildings. Meanwhile in construction today, Structural is responsible ststic role in building, and in beauty and architectural form and identity of building has more low-key, and its existence has been hidden behind materials While in the architecture of Iran's past the structure is compatible and coincident with architecture. Because architecture is an organism, and individual elements must be defined in relation to each other and proportional with the general, you can not separate the structural elements of the total was only one task. However, get of desirable identity and the identity of the original and release of critical identity has been concern human history and human culture, Architecture is an expression culture, also an expression of human thought and expression of values and beliefs of nations should be systematically identity. However, In this paper analytical method based on library resources, by examining examples, Examined the role of structures in identification architectural in the past and the role that can be expressed in architectural identity today.

Keywords: Structures' Contemporary architecture' Identit

مقدمه

بشناسیم انتظار اینکه دیگران جایگاه درستی به این بخش ارزشمند معماری کشورمان بدهند، انتظاری بیهوده است
سازه‌گرایی به عنوان بخش جدایی ناپذیر در معماری می‌تواند
هویت ساز معماری ایرانی باشد.

معنا و مفهوم هویت :

فرهنگ معین هویت را آنچه که موجب شناسایی شخص باشد، یعنی آنچه که باعث تمایز تو از دیگری باشد می‌داند و فرهنگ عمید هویت را حقیقت شی یا شخص می‌داند که مشتمل بر صفات جوهری او می‌باشد.

دهخدا معنای هویت را اینگونه شرح داده است: "هویت عبارت است از تشخیص، وهمین معنی میان حکیمان و متکلمان مشهور است.

طبق تعریف متداول، "هویت" احساس تعلق خاطر به مجموعه‌ای مادی و معنوی است که عناصر آن از قبل شکل گرفته‌اند. (نوفل، ع و همکاران، ۱۳۸۸) از این معانی و توصیفات دیگر در باره هویت این مفهوم را می‌توان استنباط کرد که هویت از دو قلمرو با دو وجه اصلی باطن و ظاهر (محتوا و کالبد) تشکیل شده است. (نقی زاده، ۱۳۸۶) از نظر راپپورت، "ماهیت هویت" شرایطی است که چیزی را منحصر به فرد می‌کند با دیگران متمایز می‌کند. اما "چگونگی هویت" به دو قسم می‌باشد: "ایجاد خاطره و تداعی در شخص" و "تشخیص و استقلال در شخص". در واقع منظور از چگونگی هویت، فرآیند مقایسه‌ای است بین عینیتی موجود (ابژه) با اطلاعات و داده‌هایی که از آن در یک حافظه وجود دارد، از این تعریف چنین بر می‌آید که اطلاعات هر ابژه مربوط به گذشته آن است و همچنین، هر ابژه به عنوان یک پدیده در حال تغییر و تحول است و با صورت قبلی خود کاملاً برابر نیست. (پاکزاد، جهان‌شاه، ۱۳۸۵)

ساختار هویت:

هویت چه خود آگاه باشد و چه ناخود آگاه علاوه بر بخش کالبدی دارای باطن و محتوایی است که در فراگیرترین حالت می‌توان آنرا در شش رده تعریف نمود. این رده بندی براساس میزان اصالت آنها در کمال ذاتی انسان یا اعتباری یا تغییر پذیری آنها است.

عوامل بیرونی هویت:

طبیعت؛ نژاد، زبان، تاریخ، تمدن

عوامل درونی هویت:

فرهنگ؛ سنت، دین (نقره کار، ۱۳۸۷، ص. ۵۵)

در وضعیت نابه سامان معماری امروز ایران این سوال مطرح است که چگونه می‌توان مکتب معماری ایران و هویت معماری ایران را در دنیای امروز در قالب نگاه نو و تکنولوژی جدید بیان داشت و ضمن توجه به تفکر فرهنگی و بومی نگاه جهانی نیز در معماری داشت؛ چگونه زمینه‌گرایی در معماری و توجه به مسائل فرهنگی و هویتی را دید و بیان جهانی داشت؟

کنت فرامپتون که از نظریه پردازان تفکر و نگرش منطقه‌گرایی انتقادی می‌باشد در مقاله خود تحت عنوان منطقه‌گرایی انتقادی سوالات زیر را مطرح می‌کند:

• چگونه می‌توان مدرن بود و در عین حال به منابع و ریشه‌ها بازگشت؟

• چگونه می‌توان همزمان مدرن بود و آثاری از میراث محیطی و فرهنگی هر منطقه را در معماری متجلی ساخت؟

معماری یک پدیده منفعل نیست که تنها هندسه‌ای از احجام به آن حاکم باشد، بلکه خلق فضایی با ویژگی‌های کیفی و مفهومی می‌تواند ارائه دهنده هویت جامعه صاحب آن فضاها باشد. تاریخ اثباتی از کوشش‌های بشر برای متمایز ساختن خود از دیگران بوده و هست، و این تمایز با نمایش هویت خود بوده است.

احساس هویت انسان با فضا و محیط خویش یکی از فرآیندهای تاثیر محیط بر انسان است. با حضور انسان در یک فضا و زیستن در یک محیط، از طریق رابطه ادراکی که بین انسان و فضا و محیط برقرار می‌شود، معانی و مفاهیمی از محیط به انسان القا می‌شود و در نتیجه انسان به ارزشهایی متذکر یا هدایت می‌شود که اگر این ارزش‌ها متناسب با جهان بینی و باور وی باشد به فضا و محیط با هویت یاد می‌شود و اگر این ارزش‌ها با اصول و باورهای وی در تضاد باشد منجر به یک آشفتگی و بی‌هویتی در محیط می‌شود.

انگیزه خلق عناصر هویتی فرهنگی در معماری یکی از تلاشهای قابل ستایش بشر برای متمایز ساختن خانه و شهر و کشور خویش برای ستایش و افتخار به باورهایش می‌باشد. از این رو مردم سازنده شهر هرگاه توانسته‌اند فرصت اندیشه پیدا کنند و سلیقه‌های خاص خود را روی بناهای خویش انعکاس دهند به این مهم اقدام کرده‌اند. اما در عصر جدید پدیده جهانی شدن که بی‌هویتی از بلایای آن است، لزوم و خلق عناصر هویتی فرهنگی در شهر بیش از گذشته ضروری می‌نماید.

نیارش (استراکچر) سازه‌ها در معماری سنتی، یکی از موضوعات قابل بررسی در گذشته معماری کشورمان است. امروزه ما از بسیاری از اصول ساده معماری گذشتگان مان بی‌خبریم و زمانی که خودمان هنوز نتوانسته‌ایم ارزش‌های موجود در سازه‌های سنتی مان را

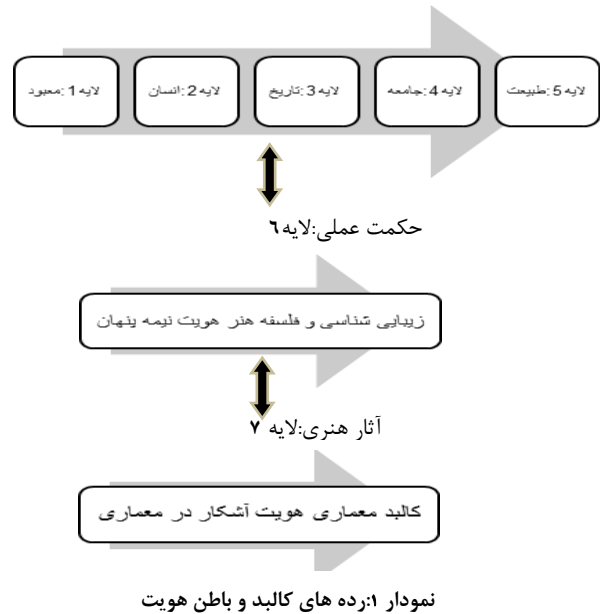
هویت مکان بازتابی از وجوه اجتماعی و فرهنگی مکان است (نوفل، ۱۳۸۸). هویت مکان به عنوان یکی از راههای ارتباط بین انسان و مکان از طریق فرهنگ، سابقه تاریخی، خاطرات جمعی، نوع و ماهیت فناوری ساخت، عملکردها، نشانه‌ها، فرم‌ها و نمادهای شهری و ویژگی‌های بصری و کالبدی ادراک می‌شود (امین زاده، ۱۳۸۹). کیفیت معماری و طرح کالبدی یکی از عوامل بسیار موثر در حس دلبستگی به مکان و کاربران محیط است. این تاثیر مستقیم یا جبری نبوده؛ بلکه به صورت عاملی ادراکی با ایجاد تصاویر ذهنی و تسهیل برخی فعالیت‌ها بر استفاده کنندگان تاثیر می‌گذارد (فلاح، ۱۳۸۴، ص. ۳۵-۴۲).

در روند شکل‌گیری معماری عوامل گوناگونی مانند اقلیم، عملکرد، مصالح و فنون، نیروی انسانی، اقتصاد ساختمان و ... بر کالبد نهایی تاثیر می‌گذارد. درکنار روند تاثیر گذاری عوامل فیزیکی، مادی، محیط - اقلیمی، شکل و فضای بنا در بعد فرهنگی، تمثیلی و هنری، باید از کلیه ارزشهای یک جامعه بر خوردار باشد. (دیبا، ۱۳۷۸، ص. ۱۰۷). فرهنگ جامعه هنگامی عامل و زمینه معماری جامعه می‌باشد که اولاً: زمینه‌ها و مختصات فرهنگی اعم از اصول و اعتقادات و باورهای جامعه نشأت گرفته باشد و ثانیاً: صاحبان فرهنگ در پی نمایش و تجلی اصول و مبانی فرهنگی خویش باشند و ثالثاً: مختصات فرهنگی را به عنوان ویژگی‌ها و هویت خویش پذیرفته و مروج آن باشند. پس در تفکر ایرانی - اسلامی معماری هنر شکل دادن فضا بر حسب نیازمندی‌ها و نگاه و تلقی تاریخ آدمی نسبت به عالم. آدم و مبدا عالم و آدم است و با نوع فرهنگ اسلامی ارتباط پیدا می‌کند (مددپور، ۱۳۷۷، ص. ۵۰).

سازه و معماری :

براساس تئوری ارائه شده توسط ویتروویوس معماری براساس تلفیق سه عنصر عملکرد، ایستایی و زیبایی شکل می‌گیرد و هر اثر معماری باید واجد هر سه این عناصر به صورت همزمان باشد. معماری یک ارگانیزم است بدان معنا که تک تک عناصر آن می‌باید در ارتباط با یکدیگر و هر کدام متناسب با کلیت یک اثر و نظم و نظام پیش بینی شده آن تعریف و تثبیت شوند. با چنین فرضی نمی‌توان به عنصر برجسته سازه تنها یک وظیفه مجزا از کل را داد و انرا از برقراری نسبت و تناسب با سایر اجزا هر چند خرد بی‌نیاز کرد. بلکه سازه و فرم معماری باید در تعامل با یکدیگر باشند. اگرچه در نگاه نخست سازه تدبیری برای برپایی و عملی ساختن بنا به نظر می‌رسد، اما بسنده کردن به این و عدم توجه به ارزش‌ها و تاثیرات مختلف سازه در معماری سبب میشود جدایی سازه و معماری به باوری غلط تبدیل شود و بخش عظیمی از توانایی‌های سازه نادیده گرفته می‌شود. (جواهریان، ۱۳۸۶، ص. ۲).

حکمت نظری :



(نقره کار، ۱۳۸۷، ص. ۵۵)

هویت و معماری:

به بیانی ساده، معماری تبلور فرهنگ و اندیشه انسان و تجلی عینی ارزش‌ها و باورهای هر قوم و ملت است. کسب هویت مطلوب و اصیل و رهایی از هویت‌های بحران‌زا و بحران هویت از دغدغه‌های تاریخ انسانیت و فرهنگ‌های انسانی بوده و هست و به اعتبار آزادمنشی و فضیلت آرمان‌خواهی و کمال‌طلبی انسان همیشه خواهد بود. با تاکید می‌توان گفت انسان به آن دلیل انسان است که موجودی هویت‌ساز و خواستار هویتی استعلایی و آرمانی است. (نقره کار، طبرسا، ۱۳۸۸، ص. ۶۰)

مهمترین عامل هویت‌دهنده معماری، مبانی اعتقادی و جهان‌بینی جامعه است و بالعکس، معماری هر جامعه می‌تواند معرف و مبین هویت حاکم بر آن جامعه باشد (حجت، ۱۳۸۴، ص. ۸۷). در هنر و معماری هویت به عنوان عنصری پایه و تعیین‌کننده وجود دارد، این هویت را می‌توان برگرفته از محتوا و کالبد و همچون باطن و ظاهر تعریف کرد و هنگامی که اثر هنری دارای محتوا و کالبدی هماهنگ باشد و این دو یک هدف واحد را در بگیرند و منظوری یکسان را دنبال کنند هدفمندی بدست آمده است. "شولتز" ساختن را تنها در اشغال فضا نمی‌بیند. در این بین چیزی بیش از همه اهمیت دارد، افشای روح مکان و برقراری ارتباطی عمیق بین زمین، بافت سازه و آسمان است. شکل و فضای طبیعت به صورت ارتباط خاصی بین زمین و آسمان، به هویت مکان قطعیت می‌بخشد (شولتز، ۱۳۸۴، ص. ۵۲).

مکان با ساختار فیزیکی و فعالیتی که در آن رخ می‌دهد تعریف مادی پیدا می‌کند و با شکل گرفتن تصویر و خاطره آن در ذهن انسان و در طول زمان معنا پیدا می‌کند (حبیبی، ۱۳۸۷، ص. ۳۹-۵۰).

نیارش از اصول معماری ایرانی:

یکی از پنج اصل معماری ایرانی به گفته دکتر پیرنیا، نیارش(دانش حایستایی و فن ساختمان) است، معماران گذشته به نیارش ساختمان بسیار توجه می کردند و آنرا از زیبایی جدا نمی دانستند به عبارت دیگر از گذشته های دور در معماری ایران به سازه به عنوان یکی از اصول مهم معماری توجه بسیار می شده است.

با بررسی الگوهای موجود در زمینه سازه این نتیجه حاصل می شود که هر الگوی ساختی که در یک دوره به وجود می آمده، در دوره های بعدی تکامل می یافته و این تکامل در سازه ها بیشتر در زمینه کم کردن جرم و افزایش فضا بوده است و این موضوع یکی از دلایل تداوم در معماری گذشته ایران بوده است. سیر تحول سازه در معماری ایرانی، به صورت تکاملی بوده و هر سیستم ساختمانی در طول زمان در اثر پیشرفت و تکامل، تبدیل به فرم، بالگویی دیگری می شده است. این سیر به هم پیوسته تاریخی که با پشتوانه عظیمی از تجربیات گذشتگان همراه بوده یکی از دلایل پیشرفت روزافزون معماران ایرانی آن زمان در زمینه تکنیکهای ساخت به شمار می آمده است.

زیبایی و سازه:

از دیر زمان ایرانیان به زیبایی و آرایش ساختمانها علاقه و توجه بسیار داشتند، تلاش بانیان و سازندگان همواره این بوده است که سازه های آنها زیبا باشد و برای نیل به این هدف به انواع ابتکارات و ابداعات دست می زدند.

از آنجایی که زیبایی دارای جنبه های عینی و ذهنی می باشد، زیبایی سازه معماری در دو بخش فرمی و معنایی قابل بررسی می باشد. زیبایی شناسی فرمی که در آن ساختارها و الگوها مطرح هستند و بر اساس الگوهای ترکیب که در زیبایی شناسی گشتالت ریشه دارد قابل بررسی می باشد.

زیبایی شناسی معنایی رویکرد دیگری در زیبایی شناختی سازه معماریست که ریشه در علوم روانشناسی و رفتاری دارد و نقش تداعی کنندگی و دریافت الگوها توسط مردم را بررسی می کند. الگوهایی که به واسطه تجربیات، پیشینه های اجتماعی-فرهنگی و مذهبی دریافت می شود.

سازه می تواند در ساختمان نمایان شود و یا به طور کلی در بین اجزای معماری پنهان شود، وقتی سازه ساختمان نمایان شود، زیبایی سازه ضرورت پیدا می کند. زیبایی سازه، زیبایی معماری را نیز به دنبال دارد و در چنین شرایطی سیستم سازه ای می تواند به عنوان یک ویژگی تعیین کننده در طراحی معماری عمل کند.

توان بالقوه سازه در جایگاه زیبایی شناسی را می توان ناشی از عوامل زیر دانست:

- خلاقیت در سازه می تواند بروز کند.

- صداقت در سازه وجود دارد(همه چیز می تواند در ظاهر نمایان شود و چیزی پنهان نشود).
- عملکرد و سازه همگونی دارند.
- زیبایی با سازه نیز قابل تعریف است.
- (بقای، ۱۳۸۸، ص. ۳۲)

چگونه هویت با عنصر سازه می تواند بیان می شود؟

در معماری گذشته ایران معمارسنتی توانسته بود از دانش و فن زمان خود، طوری بهره گیرد که سازگاری هنر و فناوری در تمام قسمت های بنا به بهترین نحو رعایت شود. هماهنگی، ایستایی و پایداری در عین زیبایی از شگفتی های معماری سنتی ایران است که به غایت ظرافت و تعادل همراه با محتوای معنایی در کالبد اثر معماری حاصل شده است.

سازه و روشهای نوین ساخت نه تنها مانعی در نیل به هویت و زیبایی معماری نمی باشند بلکه به خوبی می توانند بیان کننده و نمایانگر هویت، فرهنگ و زیبایی معماری ایرانی باشند.

تکنولوژی سازه اگر به گونه ای باشد که در کنار فراهم کردن ایستایی بتواند زیبایی و هویت معماری ایرانی - اسلامی را نیز فراهم کند آن وقت رسالت خود را در معماری به طور کامل انجام داده است و به حداکثر کارایی نائل گشته است.

هویت معماری به یمن استفاده صحیح از تکنولوژی سازه می تواند نمایان شود، در این شرایط سازه نه تنها ضد معماری و دست و پا گیر نبوده بلکه در جهت ارتقا آن عمل کرده است. تکنولوژی سازه در ارتقا مفاهیم و ویژگی های معماری گذشته و همچنین الگوبرداری از سازه های سنتی با تکنولوژی جدید می تواند راهی باشد تا وضعیت نابه سامان معماری اندکی بهبود یابد و

بدیهی است اگر تحقق اهداف سازه ای با رعایت اصول زیر که متناسب با نیازهای مادی و معنوی، فرهنگی، هویتی انسان معاصر و شرایط اجتماعی و فرهنگی و اقتصادی او می باشد همراه باشد آنگاه معماری به تحقق صد در صد مطلوبیت می رسد و هویت از دست رفته خود را بازیابد.

- تحقق اهداف سازه ای در کنار بهره گیری از نگاره ها، نمادها و موتیف ها و آرایه ها
- تحقق اهداف سازه ای در عین تحقق اهداف زیبایی شناسانه و هویت ساز(ریتم، تکرار، سلسله مراتب، شفافیت، حصر و...)
- استفاده از سازه های جدید در عین حفظ ارزش های خاص فرهنگی - اجتماعی
- تحقق اهداف سازه ای ضمن برقراری ارتباط درون و بیرون، تداوم، یکپارچگی، کاهش توده و افزایش فضای خالی، دلبازی، سبکی
- تحقق اهداف سازه ای در ضمن ارزش دادن هم به جوهر و هسته باطنی و هم پوسته ظاهری جهت محافظت از حقیقت درون

به افلاک ساید. در معماری پارسی ایران گرچه قوس ها و طاق نماها نقش سازه ای ایفا می کردند، ولی فرم قوس و تکرار آن در سطوح داخلی و خارجی بنا، تبدیل به هویت اصلی در طرح نماهای بناهای سبک پارسی میگردد. همچنین با اختراع گنبد توسط معماران پارسی تحولی در معماری روی داد، که گرچه در ابتدا پاسخی به یک نیاز سازه ای بود ولی پس از آن به یکی از اصلی ترین ویژگی های معماری در دوران پارسی تبدیل شد. در تمامی دوره اسلامی و در شیوه های مختلف آن به تعبیر دکتر پیرنیا (خراسانی، رازی، آذری و اصفهانی) با پیروی از اصول کلی معماری پارسی همواره بین عنصر سازه و معماری در بناهای معماری ایران وحدت فرم و عملکرد وجود داشته است.

نمونه هایی از انطباق و همسازی سازه و معماری در آثار معماری ایران و جهان:

اهرام مصر از قدیمی ترین بناهای به جامانده در تاریخ معماری را می توان سمبل ایستایی و پابرجایی دانست در این بنای ارزشمند، هویت کلی معماری با ایده کلی سازه ای آن، برهم منطبقند و درباره آن نمی توان گفت که فرم معماری تابع سازه است یا سازه تابع فرم معماری. همینطور در شکل گیری گنبد در مساجد سازه همزاد با معماری شکل می گیرد.

در تصاویر ذیل نمونه هایی از معماری ایران و جهان در دوره های مختلف آورده شده است که در هر کدام انطباق و همسازی سازه و معماری نمایان است.

- تحقق اهداف سازه ای در عین استفاده از خلاقیت های معمارانه در انواع هندسه ها
- تحقق اهداف سازه ای با استفاده از مجردترین عناصر مادی و تزئینات جهت توجه بیشتر انسان به مسائل روحی و معنوی
- استفاده از تکنولوژی های نو در طراحی سازه بنا؛ مانند سازه های کابلی و چادری و پوسته ای و... منطبق با مفاهیم معماری گذشته ایران.

نقش سازه در معماری گذشته ایران و جهان:

در تمدن های قدیم ایران، مصر و یونان، ستونها (سازه) در آراستگی و القای معانی و احساسات به کار گرفته می شدند و با استقرار در جهت مختلف و بکارگیری خصوصیات چگون، حجم و وزن، اندازه و جنس، نقش و فاصله آنها نسبت به هم توانایی بیان مفاهیم هنری - ایدئولوژیکی و یا حتی جهان بینی خاصی را ممکن می نمودند (جواهریان، ۱۳۸۶، ص ۴) و در واقع در کنار نقش سازه ای به عنوان عنصر اصلی معماری به شمار می آمدند.

در معماری یونان باستان ستونها گرچه عناصر سازه ای به شمار می آمدند ولی در بعد معماری به قدری اهمیت دارند که سه نظام اصلی در معماری یونان یعنی دوریکو یونیک و کرتی عمدتاً با شکل ستوهایشان شناخته می شوند. در معابد مصری این ستونهای بلند بوده که به معماری معابد هویت می داده است و سازه و معماری در خدمت هم بوده اند. در معماری شیوه پارسی، ستونها جزء اصلی ساختمان به شمار می آمدند و آنچه که بیش از هر چیزی باعث شگفتی می شود رعنائی ستونهاست که با شیارهای کاملاً بهم فشرده روی آنها، این رعنائی نمایانتر می شود. این نوع معماری (ستونهای بلند) با زمین سر جنگ دارد و می خواهد با شدت و حدت هر چه تمام تر ریشه از زمین برکند و سر



تصویر ۷: فرودگاه جدّه

منبع: <http://i2.cdn.turner.com>
۱۳۹۴.۱۰.۱۵



تصویر ۶: مسجد وکیل شیراز

منبع: <http://www.shiraz.ir>
۱۳۹۴.۱۰.۱۵



تصویر ۹: گنبد مسجد شیخ لطف الله

منبع: <https://upload.wikimedia.org>
۱۳۹۴.۱۰.۱۵



تصویر ۸: اهرام مصر

منبع: <http://www.akairan.com>
۱۳۹۴.۱۰.۱۵



تصویر ۲: معماری معابد مصری

منبع: <http://media.isna.ir>
۱۳۹۴.۱۰.۱۵



تصویر ۱: معماری یونان باستان

منبع: <https://encrypted-tbn3.gstatic.com>
۱۳۹۴.۱۰.۱۵



تصویر ۳: معماری شیوه پارسی

تخت جمشید

منبع: <http://images.hamshahrionline.ir>
۱۳۹۴.۱۰.۱۵



تصویر ۵: معماری دوره اسلامی مسجد

جامع اصفهان

منبع: <http://cdn.asriran.com>
۱۳۹۴.۱۰.۱۵



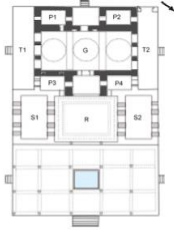
تصویر ۱۱: آرامگاه خیام

منبع: <http://www.khabaronline.ir>
۱۳۹۴.۱۰.۱۵



تصویر ۱۰: سی و سه پل

منبع: <http://www.beytoote.com>
۱۳۹۴.۱۰.۱۵



تصویر ۱۲: کاخ چهل ستون اصفهان
 منبع: <https://upload.wikimedia.org>
 ۱۳۹۴.۱۰.۱۵



تصویر ۱۳: کاخ چهل ستون اصفهان
 منبع: <https://upload.wikimedia.org>
 ۱۳۹۴.۱۰.۱۵



تصویر ۱۴: کاخ چهل ستون اصفهان
 منبع: <https://upload.wikimedia.org>
 ۱۳۹۴.۱۰.۱۵

تصویر ۱۵: پلان کاخ چهل ستون اصفهان
 منبع: <https://upload.wikimedia.org>
 ۱۳۹۴.۱۰.۱۵



بررسی سازه و معماری در کاخ چهل ستون و عمارت عالی قاپو(دوره صفوی):

کوشک (کاخ) چهلستون یکی از ستاوند های(ایوان ستوندار) به جامانده در اصفهان و متعلق به دوره شاه عباس صفوی سال ۱۰۲۶ هجری (۱۶۲۷ م) می باشد.

کاخ چهل ستون دارای ایوانی به ابعاد ۳۸ در ۱۷ و ارتفاع ۱۴ متر روبه شرق می باشد.

ستونهای عظیم تالار ۲۰ ستون هر یک تنه یک درخت چنار است که در نگاه اول تعدد و بلندای آنها ستونهای تخت جمشید را تداعی می کند.

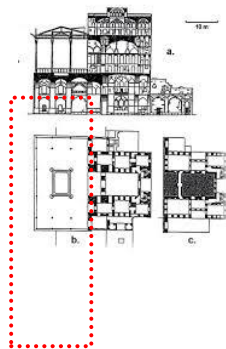
دعوت کنندگی بنا از ضلع شرقی به علت ایجاد سلسله مراتب فضایی(باز، نیمه باز، بسته) از نکات مهم در طراحی این بنا می باشد(وفامهر، خاکی، ۱۳۹۴، ص. ۱۱۲).

به لحاظ ستونهای بلند ایوان سبک و انعطاف پذیر به چشم می‌آید. بر خلاف فضای اصلی کوشک که دارای صلبیت و سنگینی بیشتری می باشد (همان، ۱۲۰۰)

در این بنا سازه نقشی خیلی بیشتر از ایستایی را دارا می باشد تا جایی که در نام گذاری بنا نیز تاثیر گذار بوده است. وجه تسمیه چهل ستون به علت تعداد ستون های این کاخ است که در ایران تعدد و کثرت را با عدد چهل بیان میکردند. اما تصادفاً به خاطر انعکاس این ستونها در استخر مقابل کاخ، جمعی از راه تفسیر گفته اند که این کاخ با انعکاس ستونهای آن در آب مفهوم چهل ستون پیدا می کند(همان، ۱۰۷)



تصویر ۱۶: عمارت هشت بهشت اصفهان
 منبع: <http://pesareshoja2.persianblog.ir>
 ۱۳۹۴.۱۰.۱۵



تصویر ۱۷:

پلان عمارت هشت بهشت اصفهان
 منبع: www.google.com
 ۱۳۹۴.۱۰.۱۵



تصویر ۱۸: عمارت هشت بهشت اصفهان
 منبع: <https://encrypted-tbn3.gstatic.com>
 ۱۳۹۴.۱۰.۱۵

عمارت عالی قاپو در ضلع غربی میدان نقش جهان واقع شده است، ارتفاع آن ۴۸ متر است و ۶ طبقه دارد که با راه پله‌های مارپیچ می‌توان به آنها رسید.

ایوان ستوندار با ۱۸ ستون در دو طبقه، این بنا را شاخص نموده است.

ستونهای بلند ایوان از صلبیت بنا کاسته و باعث برقراری ارتباط بیشتر درون و بیرون شده است.

ارتفاع این ستونها رعنائی ستونهای تخت جمشید را به ذهن ها می‌آورد. این ایوان ستوندار دیدی وسیع را به میدان و بناهای دیگر اطراف میدان ایجاد کرده است.

یکی از عوامل اصلی زیبایی این عمارت ترکیب طاق و قوسها با ستونهای ایوان است این ستونهای یکپارچه از چوب چنار، نقشی فراتر از ایستایی را در این بنا ایفا می کنند. این ستونها در دل ایوان باعث هویت مندی بنا در کنار نقش سازه ای شده است.

بیان هویت توسط سازه در "ساختمان موزه فرش و تئاتر شهر تهران":

سازه در این دو بنا نمایان است و با بیننده آن صحبت می کند و در واقع معماری را به ساز (آهنگین) کرده است و اینگونه هویت معماری را بازگو می کند.

موزهی فرش ایران، اثر معمار معاصر « عبدالعزیز فرمانفرمائیان » در سال ۱۳۴۰ در ضلع شمال غربی پارک لاله در خیابان کارگر شمالی در فضایی به وسعت ۱۲۰۰۰ متر مربع ساخته شده است.

بنای ساختمان موزه مساحتی برابر ۳۴۰۰ متر مربع در ۲ تالار را اشغال کرده که شامل نمایشگاه دائمی، نمایشگاه موقت، کتابخانه تخصصی، فضای آموزشی، کارگاه مرمت، آمفی تئاتر و چاپخانه است.

طبقه‌ی همکف این موزه برای نمایش دائمی ۱۵۰ قطعه فرش و طبقه دوم آن برای برگزاری نمایشگاه‌های موردی و فصلی در نظر گرفته شده است.

سازه بنا با الهام از دار قالی یا سیاه چادرهای عشایر طراحی شده است. سازه در این بنا علاوه بر تحمل بار و نقش ایستایی، به نحوی ریتم و تکرار را که از مفاهیم معماری گذشته ما بوده است را به نمایش گذاشته و فرم عناصر سازه ای ایده ای از طاق و قوسهای معماری گذشته سرزمینمان می باشد که در کنارتنوع و عدم یکنواختی نما باعث سایه اندازی در جداره نیز شده است. فضای داخلی و مخصوصا فضای نمایشگاه دائمی، بسته و حداقل ارتباط با فضای بیرون را داشته باشد. فرش‌های قدیمی و ظریف، مانند تمام آثار هنری دیگر به نور طبیعی و مصنوعی حساس هستند. نور شدید علاوه بر اینکه باعث رنگ پریدگی فرش‌های دستباف می‌شود، به علت دارا بودن اشعه‌ی مادون قرمز و حرارت آن به شدت مخرب است. از این رو برای روشن کردن فضای نمایشگاه از لامپ‌های خورشیدی استفاده می‌شود که فاقد اشعه ماوراء بنفش و مادون قرمز باشند.

این صلبیت جداره، با طراحی سازه ای خاص که هم هویت ساز است و هم زیبا بین می رود.

مورب بودن ستونهای پیرامونی باعث سبکی ساختمان و به گونه ای دعوت کنندگی بنا شده است، همان چیزی که در معماری گذشته ما به وفور دیده می شده است.

مجموعه تئاتر شهر در سال ۱۳۴۶ توسط مهندس علی سردار افخمی طراحی شد و ساخت آن ۵ سال به طول انجامید.

در این ساختمان نیز مانند موزه فرش به خاطر نوع کاربری فضا (اجرا و پخش نمایش) و عدم نیاز به نور و ارتباط با فضای بیرون جداره صلبی در بیشتر قسمتهای این بنا ایجاد گشته است، سازه در این بنا در هماهنگی با معماری به گونه ای طراحی شده که رواقی را در دورتادور بنا ایجاد کرده است. ایده ی سازه در واقع همان قوس های پاتوپا (تداخل قوس ها) معماری سنتی است که به شیوه ای نوو با مصالح جدید هویت ساز معماری معاصر ما گشته است و باعث عدم یکنواختی بنا و ایجا نور و سایه شده و ریتم و تکرار که از مفاهیم معماری گذشته ما بوده را به خوبی نشان داده است.



تصویر ۱۹: موزه فرش تهران
منبع: <http://ccop.ir>
۱۳۹۴.۱۰.۱۵



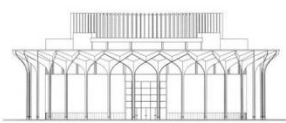
تصویر ۲۰: موزه فرش تهران
منبع: <https://encrypted-tbn2.gstatic.com>
۱۳۹۴.۱۰.۱۵



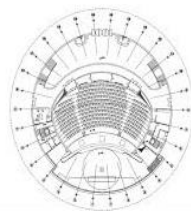
تصویر ۲۱: موزه فرش تهران
منبع: <https://encrypted-tbn1.gstatic.com>
۱۳۹۴.۱۰.۱۵



تصویر ۲۲: موزه فرش تهران
منبع: <http://www.webha.ir>
۱۳۹۴.۱۰.۱۵



تصویر ۲۳: نمای تئاتر شهر
منبع: <http://eventspace.persianguig.com>
۱۳۹۴.۱۰.۱۵



تصویر ۲۴: پلان تئاتر شهر تهران
منبع: www.up.98ia.com
۱۳۹۴.۱۰.۱۵



تصویر ۲۶: قوس های پاتوپا تئاتر شهر
منبع: <https://upload.wikimedia.org>
۱۳۹۴.۱۰.۱۵



تصویر ۲۵: تئاتر شهر تهران
منبع: <https://encrypted-tbn1.gstatic.com>
۱۳۹۴.۱۰.۱۵



تصویر ۲۸: تئاتر شهر تهران
منبع: <https://upload.wikimedia.org>
۱۳۹۴.۱۰.۱۵



تصویر ۲۷: تئاتر شهر تهران
منبع: <https://upload.wikimedia.org>
۱۳۹۴.۱۰.۱۵

نتیجه گیری:

باور کردن عنصرسازه به عنوان بخش جدایی ناپذیر از کلیت معماری و باور به بهره برداری مناسب از عنصر سازه که در عدم پنهان سازی آن نمود یافته، علاوه بر صرفه جویی در وقت و هزینه در روند اجرای پروژه نیاز به بازسازی های بعدی آنرا به حداقل میرساند و همچنین می تواند به عنوان عنصری هویت بخش در معماری نیز قلمداد شود. معماری به عنوان سیستمی ساختارمند که با دو مولفه "فضا" و "سازه" تجسم می یابد، به واسطه تعامل میان این دو مولفه "ایجادکننده فضای معماری و القاکننده معانی برای مخاطبین است. در واقع سه مولفه فرم، عملکرد و معنا که از تعامل میان سازه و فضا تجلی می یابد هر یک تامین کننده کیفیت های فضایی و ادراکی متفاوتی در شکل دهی فضای معماری محسوب می شوند. بنابراین نباید سازه را جزئی الحاقی در معماری برشمرد که تنها در جهت ایجاد پایداری فرم معماری مورد استفاده واقع می شود، بلکه سازه در معماری و شکل دهی فضای معماری در ارتباطی ذاتی با فرم و عملکرد بوده و با ایجاد تمامی که از اهداف ساختار است، معانی و زیبایی را در فضای معماری متجلی می سازد. با این اوصاف بنا بسیار مانا تر و خاطره انگیز تر میشود وقتی که سازه در پس این معانی و زیبایی که در معماری متجلی می سازد هویت معماری را نیز به ظهور برساند، همانطور که در نمونه هامعاصر مشاهده کردیم سازه در کنار تامین پایداری بنا و زیبایی هویت معماری کشور ما را نیز تاحدی بیان کرده است، هویتی که در بسیاری از بناها و ساختمانها امروز کشور مامی توانست با اندک تدبیری به وجود بیاید، ولی متاسفانه از دست رفته است. با توسعه روز افزون شهرها، فضاهای شهری، افزایش حجم و اندازه بناها و... برای نجات انسان از بی هویتی، این نیاز احساس میشود که سازه در بناها علاوه بر نقش ایستایی خود به فرصتی برای ظهور و بیان هویت معماری تبدیل شود.

منابع:

- بقایی، آژنگ. نقش سازه در ساختار زیبایی شناسی معماری معاصر، (۱۳۸۸)، نشریه هویت شهر، شماره ۴ پاکزاد، جهانشاه. مبانی نظری و فرآیند طراحی شهری، انتشارات شهیدی تهران، ۱۳۸۵.
- جواهریان، مهرداد، سازه در معماری، (۱۳۸۶)، اولین کنفرانی سازه و معماری.
- حبیبی، ر. (۱۳۸۷) تصویرهای ذهنی و مفهوم مکان، نشریه هنرهای زیبا، ش ۳۵، صص ۳۹-۵۰.
- حجت، عیسی، (۱۳۸۴) هویت انسان سازه، انسان هویت پرداز، نشریه هنرهای زیبا، شماره ۲۴، انتشارات دانشگاه زیبا.
- دیبا، داراب، (۱۳۷۸) هویت در معماری معاصر جهان، مجله هنرهای زیبا، ش ۱.
- شکوری، رضا، سازه در معماری هویتی مستقل یا تابع؟ دهخدا، ع. (۱۳۴۳) لغت نامه دهخدا، جلد ۴، انتشارات دانشگاه تهران.
- فلاح، م. (۱۳۸۷) نقش طرح کالبدی در حس مکان مسجد، مجله هنرهای زیبا، ش ۲۲، صص ۳۵-۴۲.
- مددپور، محمد، (۱۳۷۷) حکمت معنوی ساحت هنر، تهران، دفتر مطالعات دینی هنر.
- معین، م. (۱۳۵۷) فرهنگ معین، انتشارات امیر کبیر تهران.
- نقره کار، عبدالحمید، طبرسا، محمد علی، (۱۳۸۸) "بالندگی اصول و مولفه های سامانند هویت اسلامی در شالوده معماری معاصر، از مقیاس تک بناها تا بافت های شهری".
- نوربرگ شولتز، کریستین، (۱۳۸۲) ترجمه: علیرضا سید احمدیان، معماری: حضور، زبان و مکان، معمار.
- نوفل، ع و همکاران. (۱۳۸۸) بررسی و ارزیابی شاخص های موثر در هویت شهری (نمونه موردی محله جلفا در شهر اصفهان)، مجله آرمانشهر، ش ۳، صص ۵۷-۶۹.
- نقی زاده، م. (۱۳۸۶) تدراک زیبایی و هویت شهر در پرتو تفکر اسلامی، انتشارات سازمان فرهنگی تفریحی شهرداری اصفهان.
- نقره کار، عبدالحمید، (۱۳۸۷) درآمدی بر هویت اسلامی در معماری و شهرسازی.
- هاشم نژاد، هاشم، سلیمانی، سارا، (۱۳۸۶) ضرورت همسازی سازه و معماری در معماری معاصر، نشریه هنرهای زیبا، شماره ۳۰، تابستان.

<https://encrypted-tbn2>.

<https://upload.wikimedia.org>
<http://eventspace.persiangu.com>
<http://i2.cdn.turner.com>
<http://pesareshoja2.persianblog.ir>
<https://encrypted-tbn3.gstatic.com>
<https://upload.wikimedia.org>
<https://upload.wikimedia.org>
www.akairan.com
www.google.com
www.up.98ia.com

وب سایت :

<https://encrypted-tbn1.gstatic.com>
<https://upload.wikimedia.org>
<http://www.shiraz.ir>
<http://www.khabaronline.ir>
<http://cdn.asriran.com>
<http://media.isna.ir>
<http://images.hamshahrionline.ir>
<https://encrypted-tbn3.gstatic.com>
<https://encrypted-tbn1.gstatic.com>
<https://upload.wikimedia.org>
<http://www.webha.ir>
<https://encrypted-tbn1.gstatic.com>