



تبیین رابطه جاذبه‌های مذهبی و زیرساخت‌های گردشگری روستایی در دهستان‌های استان خراسان

رضوی

مریم قاسمی^۱

مسعود مینائی^۲

ملیحه زنجانی^۳

چکیده

گردشگری طی چند دهه گذشته یکی از اصلی‌ترین و در عین حال مباحثه‌انگیزترین مفاهیم توسعه روستایی محسوب می‌گردد زیرا با استفاده از ظرفیت‌های طبیعی و فرهنگی موجود در نواحی روستایی می‌تواند نقش مهمی در تجدید حیات روستا، ایجاد اشتغال و درآمد برای روستاییان، حفاظت از میراث طبیعی، تاریخی و فرهنگی و در نهایت توسعه یکپارچه و پایدار روستایی داشته باشد. اما شکل‌گیری جریان گردشگری در نواحی روستایی و توسعه آن بدون «زیرساخت‌ها و خدمات گردشگری» امکان‌پذیر نیست، زیرا زیرساخت‌ها و خدمات در کنار جاذبه‌های گردشگری از عناصر اصلی شکل‌دهنده ساختار فضایی گردشگری محسوب می‌شوند. وجود زیرساخت‌های مطلوب گردشگری در نواحی روستایی ضمن پاسخگویی به نیاز گردشگر امکان سفر مجدد او را افزایش می‌دهد. از آنجا که گردشگری مذهبی یکی از مهمترین گونه‌های گردشگری در نواحی روستایی کشور است، مطالعه حاضر به بررسی رابطه بین جاذبه‌های مذهبی و زیرساخت‌های گردشگری در دهستان‌های استان می‌پردازد. روش تحقیق توصیفی - تحلیلی و واحد تحلیل «دهستان» است. جامعه آماری کلیه دهستان‌ها (۱۶۴ دهستان) در استان خراسان رضوی است. در تحقیق حاضر ۲۳ زیرساخت و خدمت گردشگری به کمک ضریب ناموزون مورس در ۵ بعد حمل و نقل و ارتباطات، بهداشتی، تجاری، زیربنایی، فرهنگی-تفریحی مورد بررسی قرار گرفت. همچنین جاذبه‌های گردشگری مذهبی به کمک سه شاخص کمی گردید. به منظور بررسی رابطه بین زیرساخت‌های گردشگری و جاذبه‌های گردشگری مذهبی از همبستگی پیرسون استفاده گردید. نتایج بیانگر وجود رابطه خطی و مستقیم بین دو متغیر به میزان ۰,۶۴ است. در واقع با افزایش جاذبه‌های گردشگری مذهبی شاهد افزایش زیرساخت‌های گردشگری در سطح دهستان‌های استان هستیم. بررسی‌ها حاکی از این امر است که نواحی دارای جاذبه گردشگری مذهبی از سطح نسبتاً مطلوب امکانات و زیرساخت‌های تعریف شده در تحقیق برخوردار هستند.

کلمات کلیدی: استان خراسان رضوی، جاذبه‌های مذهبی، دهستان، زیرساخت‌های گردشگری، ضریب مورس، GIS

^۱ - استادیار جغرافیا و برنامه‌ریزی روستایی گروه جغرافیای دانشگاه فردوسی مشهد. magh30@um.ac.ir

^۲ - استادیار علوم اطلاعات جغرافیایی (GIScience) گروه جغرافیای دانشگاه فردوسی مشهد

^۳ - دانشجوی کارشناسی جغرافیا و برنامه‌ریزی روستایی گروه جغرافیای دانشگاه فردوسی مشهد



۱- مقدمه

انسان‌ها همواره در جست‌وجوی راه‌هایی برای گذران اوقات فراغت خود و در عین حال تجربه اندوزی و لذت بردن از محیط پیرامون خود بوده‌اند که یکی از مهم‌ترین این شیوه‌ها سفر و گشت و گذار بوده است. امروزه با پیشرفت علم و تکنولوژی، تسهیلات گوناگونی در رابطه با گردشگری ایجاد شده و کشورهای مختلف سعی دارند با گسترش این تسهیلات و با توجه به امکانات و استعدادهای داخلی، مسافرین بیشتری را جذب نمایند و بدین ترتیب سود بیشتری به دست آورند، در واقع کشورها به گردشگری همچون یک صنعت می‌نگرند و سعی در ارتقاء بخشیدن به آن به عنوان یک منبع درآمد دارند (لطفی خاچکی، ۱۳۸۷: ۲). علاوه بر این سود صنعت گردشگری صرفاً در بهره‌اقتصادی خلاصه نمی‌شود، بلکه این بهره را از زوایای مختلفی همچون شناساندن فرهنگ داخلی به دیگر کشورها نیز می‌توان ارزیابی کرد (محمدی یگانه و همکاران، ۱۳۹۲: ۲).

با نگاهی به تاریخ گذشته در زمینه‌ی سفرها و گردش‌های مذهبی به گردش‌های مذهبی چون مراسم مقدس یونانیان باستان در معبد آپلون، سفرهای مصریان برای دیدار از فراعنه و همچنین سفر ایرانیان باستان به معبد آناهیتا در کنگاور و نظایر آن بر می‌خوریم که هر یک به گونه‌ای، قدمت و رواج این شکل از گردشگری را در میان ملل مختلف نشان می‌دهند (محمدی یگانه و همکاران، ۱۳۹۲: ۳). در ایران نیز زیارت اماکن مقدس و متبرکه و شرکت در مراسم و مجالس مذهبی، ریشه در فرهنگ مردم کشور دارد. با توجه به وجود بسیاری از مکان‌های مذهبی در نواحی روستایی کشور، گردشگری مذهبی یکی از الگوهای مهم گردشگری در نواحی روستایی کشور است. برخی از اماکن متبرکه در نواحی روستایی دارای اهمیت ملی بوده و گردشگران را از سراسر کشور به خود جذب می‌کند. اما بسیاری از این مکان‌ها در سطح منطقه‌ای و محلی اهمیت دارند و گردشگران و زوار را از شهرها و روستاهای دور و نزدیک و به ویژه در آخر هفته‌ها و ایام خاص جذب می‌کنند. اکثر این دسته از گردشگران را بازدیدکنندگان روزانه تشکیل می‌دهند، ولی در برخی از مکان‌های متبرکه که دارای اهمیت ملی و منطقه‌ای هستند، کم و بیش بازدیدهای همراه با اقامت نیز وجود دارد. به هر حال این بازدیدها از نواحی روستایی، از راه ایجاد اشتغال و درآمد، بهبود زیرساخت‌ها، رفع انزوای روستاها و مبادلات فرهنگی و اجتماعی اثرات مثبتی بر نواحی روستایی دارد. با برنامه‌ریزی و مدیریت صحیح و ساماندهی این نوع گردشگری می‌توان از آن به عنوان عاملی مؤثر برای رفع فقر و محرومیت نواحی روستایی، بهره‌گرفت. شرکت در مراسم و مجالس مذهبی به ویژه در ماه‌های محرم و صفر و ایام تاسوعا و عاشورای حسینی یکی دیگر از اشکال گردشگری مذهبی در کشور است، که کم و بیش در همه نواحی روستایی وجود دارد. اکثر این دسته از گردشگران را مهاجران روستایی ساکن در شهرها تشکیل می‌دهند که برای شرکت در این مراسم راهی زادگاه خود می‌شوند. این نوع گردشگری از آنجا که عاملی برای حفظ روابط مهاجران روستایی ساکن در شهرها با زادگاه خود است، و با توجه به این که مهاجران امکانات و توانمندی‌های زیادی برای توسعه دارند، فرصت بسیار خوبی برای روستاها بوده و می‌تواند نقش اساسی در توسعه نواحی روستایی کشور داشته باشد (رضوانی، ۱۳۸۷: ۳۱۶). در این زمینه شناخت زیرساخت‌ها و خدمات گردشگری موجود می‌تواند در برنامه‌ریزی‌ها و توسعه هر چه بهتر گردشگری، نقش موثری ایفا نماید. تحقیق حاضر ضمن بررسی زیرساخت‌های گردشگری در پنج بعد بهداشتی، حمل و نقل و ارتباطات، زیربنایی و تجاری در دهستان‌های استان خراسان رضوی، به دنبال بررسی رابطه زیرساخت‌های گردشگری و ظرفیت‌های گردشگری مذهبی است. بر این اساس سوالات تحقیق بدین صورت مطرح



می‌گردد: توزیع فضایی زیرساخت‌ها و جاذبه‌های گردشگری مذهبی در دهستان‌های استان خراسان رضوی چگونه است؟ آیا بین ظرفیت‌های گردشگری مذهبی و زیرساخت‌های موجود گردشگری رابطه معناداری وجود دارد؟

۲- مبانی نظری

گردشگری، معادل فارسی واژه توریسم در زبان‌های انگلیسی، فرانسه و آلمان است. ریشه این واژه "توریسم" است که از پسوندی که اشاره به مکتب یا، ایسم دو بخش تشکیل شده است: تور معنای سفر، گشت، مسافرت، سیاحت، و اندیشه فلسفی، مذهبی، سیاسی، ادبی و غیره دارد. بنابراین، توریسم یعنی مکتبی که پایه فکری آن سیاحت و گردشگری است.

در متون فارسی، معادل‌های گوناگونی برای واژه توریسم آمده است؛ مانند گردشگری، جهانگردی، سیاحت، تفریح است و حتی ایرانگرد. با در نظر گرفتن ابعاد مختلف به نظر می‌رسد که بهترین گزینه ممکن واژه گردشگری است (شهبان، ۱۳۹۰: ۲). گردشگری مذهبی به عنوان یکی از مهم‌ترین زیرمجموعه‌های صنعت بزرگ و متنوع گردشگری جهانی از جایگاه ویژه‌ای در رشد اقتصادی کشور ما برخوردار است. ایران اسلامی به لحاظ وجود اماکن مذهبی و زیارتی، توجه به این صنعت، اشتغالزایی و توسعه پایدار اقتصادی را دنبال می‌کند (سلطانی و موسوی، ۱۳۹۳: ۲). زیارت از لحاظ سنتی و تاریخی، سیاحت فیزیکی در جست و جوی حقیقت و مفاهیم روحانی و مقدس، تعریف شده است این نقطه، جایی است که مردم جذب مکان‌های روحانی می‌شوند زیارت و گردشگری مذهبی که ریشه در باورها و اعتقادات دینی مذهبی دارد، به مفهوم تخصصی خود، فراتر از زمان و اوقات فراغت، عامل مهم جغرافیای انسانی در شکل‌گیری مسافرت، ایجاد تمرکز و چشم انداز فرهنگی است این جست و جوی حقیقت روشنفکری یا تجربه الهی یا مقدس، مردم را به سوی سفر به محوطه‌های مقدس هدایت می‌کند و بر حسب آیین و شاعر مذهبی، آنان را از فضای زندگی روزمره جدا می‌سازد (موسوی و همکاران، ۱۳۹۳: ۳). بنابراین بقاع متبرکه و اماکن آرامگاهی، از جنبه‌های گوناگون اجتماعی، هنری و روان‌شناختی در سبک زندگی اسلامی و فرهنگ جامعه ایرانی نقش اساسی داشته‌اند (لطفی خاچکی، ۱۳۸۷: ۳). گردشگری میراث دینی که برای هزاران سال به شکل زیارت انجام می‌شده، از قدیمیترین اشکال گردشگری بوده و از اهمیت قابل توجهی برخوردار است. گردشگری مذهبی یکی از متداول‌ترین شکل‌های گردشگری میراث در دنیای در حال توسعه‌ی امروز و جزء نخستین اشکال گردشگری نوین است. سفرهای زیارتی با انگیزه‌های متفاوتی انجام می‌شوند که از همه مهمتر می‌توان به موارد ذیل اشاره کرد: توسل مؤمنان به الوهیت برای ارزانی رحمت و موهبت، نزدیکی به پروردگار، نیایش خالصانه به درگاه ربوبیت، شفا یافتن و غفران معصیت‌ها (شریعتی و همکاران، ۱۳۹۱: ۵). مهم‌ترین عوامل جذب در شاخص مذهبی مساجد، امام زاده، اماکن مذهبی سایر ادیان می‌باشد که باعث جذب گردشگر می‌شود.

توریسم زیارتی و دینی همواره یکی از اولویت‌ها و سیاست‌های مهم گردشگری حال حاضر کشور می‌باشد، که می‌تواند نقش بسیار بارزی در گردشگری حلال و همگرایی فرهنگی در جهان اسلام را با توجه به بررسی و مطالعه سازمان جهانی گردشگری (WTO) دارا باشد.

وجود اماکن زیارتی، حرم‌های اسلامی، کنیسه‌ها، کلیساها و پرستشگاه‌های ادیان توحیدی در گوشه و کنار کشور با جذابیت و معنویت خاص اسلامی، دینی، تاریخی و قدیمی، فرصت‌های مغتنمی را برای شناخت آداب و رسوم، فرهنگ معنوی مردم و قومیت

های دینی این مناطق برای جذب گردشگران بوجود می‌آورد. بدون شک در عصر پیش رو گردشگری مذهبی یکی از محورهای اصلی برای ارتباط برابر و مستقیم با فرهنگ‌ها و سایر تمدن‌ها است، که منجر به متعادل ساختن نگرش‌ها شده و موارد مثبتی را هم به فرهنگ خود اضافه می‌کند. بر این اساس باید بیان کرد که « گردشگری دینی از شاخص‌های فرهنگی است و هدف اصلی گردشگری فرهنگی (تماشا و مشاهده جلوه‌های فرهنگی یک مقصد از قبیل مراسم، رفتارها، نمایشنامه‌ها، نمایشگاه‌ها، مسابقات، هنرها، موسیقی‌ها، و... آن است؛ و در مناطق در حال توسعه اماکن مذهبی یا کارگاه‌های صنایع دستی، از جمله جاذبه‌های فرهنگی را برای گردشگران است» (کاظمی، ۱۳۸۷: ۲۷) زیارت و گردشگری دینی که ریشه در باورها و اعتقادات دینی و مذهبی گردشگران و زائران می‌تواند داشته باشد در قالب تخصصی خود فراتر از وابستگی به زمان و اوقات فراغت سوق یافته است در این نوع گردشگری عامل مهم جغرافیای انسانی در شکل‌گیری و مسافرت چنین نوع گردشگری و ایجاد نوعی تمرکز، و چشم‌انداز فرهنگی بسیار نقش موثر و با اهمیتی می‌تواند داشته باشد. در میان زائران و گردشگران مذهبی با تأکید بر چنین چشم‌انداز و عاملی با دو گروه گردشگر در این مناطق روبرو هستیم «یکی زائران، کسانی که انگیزه آنها از مسافرت، فقط انجام امور مذهبی است و زمان و مدت اقامت آنها، تابع اوقات فراغت نیست و دیگری، گردشگران مذهبی، ضمن انجام زیارت و شرکت در مراسم مذهبی از مکان‌های دیگر گردشگری (اعم از فرهنگی، تاریخی، تفریحی و...) نیز دیدن می‌کند و یا به عبارت دیگر، اهداف مسافرت آنها چند منظوره با الویت زیارت است. با این وجود امروزه گردشگری مذهبی، اجزاء و گونه‌های مختلف آن به سبب ویژگی‌های نفوذ آن سراسر جهان را فرا گرفته است.» (مومنی و همکاران، ۱۳۷۸: ۱۵-۱۴).

موفقیت و توسعه گردشگری وابسته به شناسایی صحیح اجزاء و عناصر بعد عرضه است. به گفته گان برای برنامه ریزی در این زمینه، باید دست کم پنج عنصر یعنی جاذبه‌ها، حمل و نقل، خدمات، اطلاعات و پیشبرد فروش مورد توجه قرار گیرند برخی معتقدند محصول قابل عرضه گردشگری شامل کالاها، خدمات غذایی، حمل و نقل، دفاتر سیاحتی، امکانات سرگرمی و تفریحی و سایر خدمات مسافرتی می‌شود (نصرالهی و همکاران، ۱۳۹۳: ۴). صنعت حمل و نقل هر کشوری بیانگر وضعیت اقتصادی و میزان توسعه صنعتی آن کشور است، به نحوی که این صنعت را باید یکی از عوامل مهم در توسعه اقتصادی، فرهنگی، اجتماعی و ... هر جامعه‌ای به شمار آورد. اهمیت این صنعت چنان است که اندیشمندان اقتصادی دنیا معتقدند، اگر در آغاز قرن ۲۱ کشورهای توسعه نیافته به این صنعت توجه لازم را نداشته باشند، رشد و توسعه این کشورها به حداقل خواهد رسید.

۳- پیشینه تحقیق

با بررسی ادبیات تحقیق مشخص شد منابع متعددی از زوایای خاص به بررسی عوامل خدماتی موثر بر جذب گردشگر روستایی پرداخته‌اند. یوسفی شهیر و همکاران (۱۳۹۳) در مقاله‌ای تحت عنوان زیرساخت‌های گردشگری با تأکید بر محوری‌های ارتباطی و توقفگاه‌ها از دیدگاه گردشگران در منطقه تاریخی فرهنگی تبریز به این نتیجه رسید که گردشگران به کیفیت شبکه‌های دسترسی، سهولت دسترسی به توقفگاه‌ها اهمیت می‌دهند. صدرموسوی و دخیلی کهنمویی (۱۳۸۶) با ارزیابی وضعیت تسهیلات گردشگری استان آذربایجان شرقی از دید گردشگران به اهمیت موضوع اشاره دارند. مقاله حاضر با هدف یافتن پاسخ به این سؤال که چه عامل یا عواملی باعث شده است تا این سرزمین از مزایای متعدد گردشگری بی‌بهره بماند، تهیه شده است. مدهوشی و ناصرپور (۱۳۸۲)

با ارزیابی موانع توسعه صنعت گردشگری در استان لرستان به بررسی اهمیت خدمات و تسهیلات زیربنایی در توسعه گردشگری روستایی پرداخته‌اند. نتایج مبین این است که بین تعدد مراکز تصمیم‌گیری و توسعه نیافتگی گردشگری استان لرستان و همچنین بین ضعف امکانات زیربنایی و خدمات گردشگری، ضعف بازاریابی و فقدان فرهنگ پذیرش گردشگر با توسعه نیافتگی گردشگری استان لرستان یک رابطه مستقیم وجود دارد.

با بررسی ادبیات تحقیق مشخص شد منابع متعددی از زوایای مختلف به بررسی زیرساخت‌های موثر بر جذب گردشگر روستایی پرداخته‌اند. تفاوت مقاله حاضر با مطالعات صورت گرفته در بخش روش‌شناسی تحقیق مشخص می‌شود. پژوهش حاضر با تفکیک جاذبه‌های گردشگری مذهبی و زیرساخت‌های حمل و نقل و خدماتی در نواحی روستایی علاوه بر توصیف وضعیت موجود به شناسایی رابطه بین پتانسیل‌های گردشگری مذهبی و زیرساخت‌های حمل و نقل و خدماتی پرداخته است.

۴- محدوده مورد مطالعه

استان خراسان رضوی بخشی از استان پهناور خراسان است که با مصوبه دولت در سال ۱۳۸۳ و پس از تقسیم خراسان به سه قسمت شمالی، رضوی و جنوبی ایجاد شده است (شکل ۱). این استان در سال ۱۳۹۱ بیش از ۱۱۶ هزار کیلومتر مربع وسعت داشته است که بین مدار جغرافیایی ۳۳ درجه و ۵۲ دقیق تا ۳۷ درجه و ۴۲ دقیقه عرض شمالی از خط استوا و ۵۶ درجه و ۱۹ دقیقه تا ۶۱ درجه و ۱۶ دقیقه طول شرق از نصف النهار گرینویچ قرار گرفته است (سالنامه آماری سال: ۱۳۹۱). به موجب سرشماری سال ۱۳۹۵ جمعیت این استان ۶,۴۳۴,۵۰۱ نفر برآورد شده است. که از این تعداد جمعیت ۱,۷۳۳,۱۲۱ نفر در روستاها ساکن هستند.



شکل ۱. دهستان‌های استان خراسان رضوی

۵- روش تحقیق

روش تحقیق توصیفی - تحلیلی و واحد تحلیل «دهستان» است. جامعه آماری کلیه دهستان‌ها (۱۶۴ دهستان) در استان خراسان رضوی است. با توجه به لحاظ نمودن کلیه دهستان‌ها مورد بررسی، نمونه‌گیری صورت نگرفته است. گردآوری داده‌ها به روش اسنادی با استفاده از شناسنامه آبادی‌های مرکز آمار ایران، در سال ۱۳۹۰ بوده است. در تحقیق حاضر ۲۳ زیرساخت و خدمت گردشگری در ۵ بعد حمل و نقل و ارتباطات، بهداشتی، تجاری، زیربنایی، فرهنگی-تفریحی مورد بررسی قرار گرفت. از آنجا که جاذبه‌های گردشگری هسته اصلی مقاصد گردشگری و سرمایه‌های اولیه این صنعت به شمار می‌رود، در این مطالعه جاذبه‌های گردشگری مذهبی به عنوان متغیر دیگر به کمک سه شاخص ۱- امامزاده، ۲- اماکن مذهبی مسلمانان ۳- اماکن مذهبی سایر ادیان کمی گردید.

متغیرهای مورد بررسی به کمک نتایج سرشماری ۱۳۹۰ کمی و سپس با استفاده از ضریب ناموزون موریس نمره زیرساخت‌های گردشگری و جاذبه‌های گردشگری برای هر یک از دهستان‌ها محاسبه گردید. لازم به ذکر است که مقیاس متغیرهای مورد بررسی فاصله‌ای و نسبی بوده است. به منظور بررسی رابطه بین زیرساخت‌های گردشگری بر جاذبه‌های گردشگری مذهبی در محیط نرم افزار Spss از آزمون همبستگی پیرسون استفاده شد. همچنین با استفاده از نرم افزار Arc GIS نقشه هر کدام از ابعاد به تفکیک دهستان‌ها تهیه گردیده است.

جدول ۱. تعریف عملیاتی شاخص‌ها و متغیرهای تحقیق

متغیرها	مولفه‌ها	شاخص‌ها
(جاذبه‌های گردشگری)	جاذبه‌های	۱- درصد روستاهای برخوردار از امام زاده، ۲- درصد روستاهای برخوردار سایر اماکن مذهبی مسلمانان، ۳- درصد روستاهای برخوردار اماکن مذهبی سایر ادیان
(زیرساخت‌های گردشگری)	تجاری	۱- درصد روستاهای برخوردار از فروشگاه تعاونی، ۲- درصد روستاهای برخوردار از بقالی، ۳- درصد روستاهای برخوردار از نانوايي، ۴- درصد روستاهای برخوردار از گوشت فروشی، ۵- درصد روستاهای برخوردار از قهوه خانه، ۶- درصد روستاهای برخوردار از بانک، ۷- درصد روستاهای برخوردار از تعمیرگاه ماشین
	ارتباطات و حمل و نقل	۱- درصد روستاهای برخوردار از دفتر مخابرات، ۲- درصد روستاهای دارای دسترسی عمومی به اینترنت، ۳- درصد روستاهای دارای دسترسی به وسیله نقلیه عمومی، ۴- درصد روستاهای دارای دسترسی به ایستگاه راه آهن

۱- درصد روستاهای برخوردار از مرکز بهداشتی-درمانی ۲- درصد روستاهای برخوردار از داروخانه ۳- درصد روستاهای برخوردار از خانه بهداشت ۴- درصد روستاهای برخوردار از پزشک	بهداشتی
۱- درصد روستاهای برخوردار از بوستان ۲- درصد روستاهای برخوردار از کتابخانه عمومی ۳- درصد روستاهای برخوردار از زمین ورزشی ۴- درصد روستاهای برخوردار از سالن ورزشی	فرهنگی- تفریحی
۱- درصد روستاهای دارای جایگاه سوخت ۲- درصد روستاهای برخوردار از گاز لوله کشی ۳- درصد روستاهای برخوردار از آب لوله کشی ۴- درصد روستاهای برخوردار از سامانه تصفیه آب	زیربنایی

ضریب ناموزون موريس به شرح زیر دنبال شد:

مرحله اول: تنظیم جدول متغیرها و دهستانها

مرحله دوم: در این مرحله تک شاخص ها در جدول مرحله اول، با استفاده از ضریب ناموزون موريس استاندارد می گردند.

لازم به ذکر است که شاخص های بکار گرفته شده باید همسو و هم جهت باشد.

$$I_{ji} = \frac{x_{ji} - \text{Max}x_{ji}}{\text{Max}x_{ji} - \text{Min}x_{ji}}$$

مرحله سوم: محاسبه میانگین اندازه محرومیت برای هر دهستان براساس همه شاخص ها با استفاده از فرمول زیر:

$$I_{ji} = \frac{\sum I_{ji}}{n}$$

مرحله چهارم: محاسبه شاخص زیر برای هر دهستان بر اساس همه شاخص ها با استفاده از فرمول D.I

$$DI_{j} = (1 - I_{j})$$

مرحله پنجم: در این مرحله با توجه به ضریب نهایی توسعه بدست آمده برای هر دهستان می توان سکونتگاه ها را درجه بندی و

رتبه کرد. نحوه رتبه دادن بدین شرح خواهد بود که: هرچقدر عدد بزرگتر باشد، نشان دهنده این است که دهستان از نظر متغیر مورد

بررسی توسعه یافته تر و از امکانات بیشتری برخوردار می باشد (تقوایی و مسیعی، ۱۳۹۱: ۶-۷).

۶- یافته های تحقیق

در جدول زیر نمره جاذبه های گردشگری مذهبی، و زیرساخت های گردشگری در وضع موجود در دهستان های استان به تفکیک

۵ بعد براساس مدل موريس استخراج و ارائه شده است. هر چه امتیاز به دست آمده به عدد صد نزدیک تر باشد نشان دهنده توسعه

بیشتر در شاخص مورد نظر است.

جدول ۲. امتیاز نهایی مولفه ها و متغیرهای مورد بررسی بر اساس ماتریس موريس به تفکیک دهستان های استان خراسان رضوی. ۱۳۹۰.



جمعیت ۱۳۹۰	زیرساخت‌های گردشگری						جاذبه‌های گردشگری مذهبی	دهستان
	میانگین زیرساخت	حمل و نقل و ارتباطات	تجاری	بهداشتی	زیربنایی	فرهنگی - تفریحی		
۸۳۱۵۲	۷۴,۵	۹۷,۲	۷۵,۸	۹۵,۳	۷۲,۹	۳۱,۳	۳۸,۰	تبادکان
۷۷۸۵۱	۶۴,۵	۷۷,۱	۷۳,۰	۷۲,۷	۶۳,۷	۳۶,۰	۹,۳	طوس
۳۴۷۰۴	۵۵,۹	۷۶,۹	۴۸,۱	۵۲,۰	۵۶,۴	۴۵,۹	۴۵,۴	مازول
۲۳۲۱۷	۴۷,۴	۷۲,۳	۳۶,۰	۵۱,۴	۴۳,۹	۳۳,۵	۶۲,۰	قوچان عتیق
۱۷۱۱۳	۳۹,۶	۶۷,۵	۴۶,۴	۳۱,۴	۴۱,۶	۱۱,۱	۴۴,۴	فضل
۹۷۹۱	۴۰,۴	۶۷,۴	۲۲,۳	۳۲,۴	۵۳,۸	۲۶,۲	۳۹,۸	دربقازی
۲۳۴۶۸	۳۹,۵	۵۵,۳	۴۴,۳	۲۱,۹	۴۹,۱	۲۷,۱	۸,۳	میان ولایت
۱۵۷۰۶	۳۳,۹	۵۹,۰	۲۴,۵	۳۰,۸	۱۹,۸	۳۵,۳	۲۹,۶	عشق آباد
۱۸۰۵۸	۳۲,۰	۴۲,۵	۲۵,۴	۱۸,۳	۵۳,۶	۲۰,۳	۶,۵	چناران
۱۷۷۴۶	۴۱,۶	۴۸,۳	۴۰,۹	۳۴,۹	۳۷,۰	۴۷,۰	۷۲,۲	پیوه ژن
۹۹۰۸	۳۷,۵	۷۵,۲	۲۲,۵	۲۶,۶	۲۷,۴	۳۶,۰	۴۴,۴	سرولایت
۲۴۱۸۲	۳۷,۰	۷۱,۱	۳۷,۱	۲۷,۶	۱۹,۶	۲۹,۴	۱۶,۷	میان جام
۱۱۸۲۷	۳۳,۸	۶۵,۰	۲۷,۹	۳۳,۴	۲۶,۲	۱۶,۷	۳۵,۲	دوعائی
۲۴۳۸۱	۳۷,۳	۵۶,۶	۲۹,۶	۴۵,۴	۲۹,۸	۲۴,۹	۴۲,۶	بالا ولایت حیدریه
۱۰۷۷۶	۲۶,۸	۴۰,۹	۲۴,۲	۲۸,۴	۲۳,۰	۱۷,۳	۳۶,۱	پایین ولایت حیدریه
۱۷۰۳۷	۳۳,۱	۶۸,۲	۳۴,۱	۳۳,۱	۲۲,۹	۷,۲	۳۴,۳	زاوه
۱۸۲۲۹	۳۰,۶	۶۲,۳	۲۹,۰	۳۳,۳	۲۰,۷	۷,۹	۴۳,۵	سودلانه
۱۳۲۱۶	۳۳,۵	۶۸,۹	۲۲,۹	۳۴,۹	۱۹,۶	۲۰,۹	۳۲,۴	طاعنکوه شمالی
۲۸۱۷۸	۳۸,۹	۶۳,۶	۳۸,۳	۳۶,۸	۲۱,۰	۳۴,۷	۲۴,۱	بالا ولایت کاشمر
۱۷۰۴۸	۳۶,۳	۶۵,۰	۲۰,۳	۳۱,۸	۲۸,۱	۳۶,۲	۱۲,۰	رشتخوار
۱۷۳۸۴	۳۱,۳	۴۸,۲	۱۸,۱	۲۵,۰	۲۲,۱	۴۳,۲	۴۳,۵	مالین
۲۲۵۳۰	۳۰,۰	۵۰,۰	۲۷,۱	۲۲,۸	۳۱,۲	۱۸,۹	۲۱,۳	کنویست
۱۵۱۳۳	۲۸,۵	۴۵,۶	۲۷,۱	۳۴,۹	۱۶,۸	۱۸,۳	۲۲,۲	زبرخان
۱۲۱۸۰	۲۷,۰	۴۴,۱	۲۹,۷	۲۰,۶	۲۳,۷	۱۶,۶	۸,۳	درزاب
۱۸۸۴۲	۲۸,۵	۵۴,۶	۲۲,۹	۱۶,۰	۲۰,۲	۲۸,۷	۲۵,۹	بالاخواف
۱۰۷۹۳	۲۴,۱	۴۴,۶	۱۱,۲	۱۰,۲	۵۰,۹	۳,۶	۱۳,۹	بیزکی
۷۸۱۹	۲۶,۹	۶۰,۰	۱۳,۶	۲۵,۶	۱۸,۵	۱۷,۰	۳۱,۵	بییق
۱۴۳۱۱	۲۷,۶	۴۳,۷	۲۳,۸	۳۰,۹	۱۹,۱	۲۰,۳	۱۸,۵	شیرین دره
۸۸۶۸	۲۵,۶	۶۴,۳	۱۲,۶	۱۸,۱	۱۸,۱	۱۴,۷	۲۵,۹	بالا بند



به مناسبت هزارمین سال سفر
ناصرخسرو به تون / فردوس

همایش منطقه‌ای
ظرفیت‌های گردشگری و
توسعه شهرستان فردوس

فردوس ۲۳ و ۲۴
اسفند ۱۴۰۱

جمعیت ۱۳۹۰	زیرساخت‌های گردشگری						جاذبه‌های گردشگری مذهبی	دهستان
	میانگین زیرساخت	حمل و نقل و ارتباطات	تجاری	بهداشتی	زیربنایی	فرهنگی - تفریحی		
۱۱۱۰۱	۳۰,۰	۵۶,۰	۱۹,۳	۳۳,۸	۱۵,۰	۲۶,۱	۲۷,۸	طبس
۱۲۵۷۳	۲۳,۴	۴۲,۱	۱۵,۳	۱۳,۶	۲۶,۷	۱۹,۳	۱۷,۶	تخته جلگه
۱۴۲۰۹	۲۵,۶	۳۶,۸	۲۲,۱	۳۰,۹	۱۵,۷	۲۲,۲	۱۱,۱	آبروان
۱۷۸۹۹	۲۷,۸	۴۱,۱	۲۸,۱	۲۱,۵	۲۳,۱	۲۵,۲	۳۰,۶	بالاجوین
۷۸۸۳	۲۶,۴	۵۳,۸	۲۰,۴	۲۹,۰	۱۵,۸	۱۳,۰	۳۶,۱	دولتخانه
۲۰۳۵۶	۲۷,۸	۵۰,۹	۲۵,۰	۱۴,۹	۲۶,۶	۲۱,۹	۱۳,۰	گلمکان
۸۷۸۸	۲۵,۵	۴۷,۲	۱۰,۲	۱۶,۳	۳۸,۵	۱۵,۳	۳۶,۱	ریوند
۳۱۴۱۲	۲۷,۰	۳۶,۴	۲۳,۷	۳۱,۵	۲۰,۷	۲۲,۸	۲۷,۸	میامی
۲۰۷۶۵	۲۷,۹	۳۴,۸	۱۸,۲	۲۷,۲	۱۶,۰	۴۳,۴	۱۵,۷	کاریزان
۲۲۹۴۶	۳۰,۰	۵۳,۵	۱۸,۴	۱۷,۴	۹,۷	۵۰,۸	۱۹,۴	زیبد
۱۴۸۸۴	۲۷,۰	۵۵,۱	۱۹,۴	۱۶,۱	۲۲,۲	۲۲,۵	۱۵,۷	رادکان
۱۴۶۹۸	۲۶,۴	۴۹,۳	۱۵,۸	۲۵,۹	۱۷,۹	۲۳,۲	۳۷,۰	سلیمان
۱۲۶۱۷	۲۴,۴	۳۳,۷	۲۶,۵	۲۰,۶	۱۷,۸	۲۳,۲	۱۷,۶	پایین جوین
۷۵۶۴	۲۴,۵	۳۵,۰	۱۵,۶	۱۶,۱	۱۵,۹	۴۰,۱	۴۷,۲	بالارخ
۵۷۳۲	۲۱,۱	۵۶,۷	۱۴,۵	۱۰,۶	۱۸,۰	۵,۹	۱۷,۶	بینالود
۸۸۳۷	۲۰,۵	۴۲,۸	۱۶,۸	۱۶,۱	۱۲,۳	۱۴,۷	۲۸,۷	سرجام
۱۸۷۱۱	۲۳,۴	۲۰,۰	۱۷,۵	۳۰,۵	۴۳,۰	۵۵,۹	۲۱,۳	حومه گناباد
۶۸۶۹	۲۲,۴	۳۹,۸	۱۱,۰	۲۸,۶	۲۶,۱	۶,۲	۱۳,۰	قره باشلو
۱۰۳۷۹	۲۲,۴	۴۸,۷	۱۱,۲	۱۱,۲	۱۰,۲	۳۰,۶	۳,۷	باغ کشمیر
۱۰۳۱۸	۲۰,۵	۴۸,۳	۹,۶	۱۱,۷	۱۹,۴	۱۳,۸	۹,۳	قلندر آباد
۹۲۹۲	۲۶,۳	۴۲,۹	۲۱,۶	۱۶,۳	۱۵,۹	۳۵,۰	۳۲,۴	قصبه غربی
۶۸۹۰	۱۹,۷	۴۱,۸	۱۷,۵	۱۴,۹	۱۱,۰	۱۳,۴	۲۸,۷	پیراکوه
۶۸۶۹	۲۰,۴	۵۳,۸	۱۰,۴	۱۵,۹	۱۷,۱	۴,۹	۳,۷	سنگ بست
۲۲۴۴۵	۲۴,۸	۳۴,۹	۲۰,۲	۲۵,۹	۱۶,۴	۲۶,۸	۹,۳	آستانه
۹۶۱۰	۱۹,۲	۳۳,۹	۱۰,۵	۸,۸	۹,۷	۳۳,۰	۰,۰	جنت آباد
۱۱۷۵۲	۱۹,۵	۲۸,۳	۱۹,۷	۱۱,۸	۱۳,۰	۲۴,۹	۲۵,۰	بالا ولایت باخرز
۱۱۸۹۶	۱۶,۴	۲۵,۴	۱۴,۷	۱۸,۵	۱۵,۷	۷,۵	۷,۴	بلهرات
۵۵۰۸	۱۵,۷	۳۲,۶	۱۴,۶	۷,۲	۱۹,۷	۴,۵	۱۹,۴	تکاب درگز
۹۰۹۸	۲۱,۹	۵۶,۴	۱۵,۵	۱۶,۵	۹,۶	۱۱,۵	۷,۴	کبود گنبد
۵۴۹۱	۱۹,۹	۴۳,۴	۹,۵	۱۴,۳	۱۸,۷	۱۳,۴	۲۷,۸	یام



جمعیت ۱۳۹۰	زیرساخت‌های گردشگری						جاذبه‌های گردشگری مذهبی	دهستان
	میانگین زیرساخت	حمل و نقل و ارتباطات	تجاری	بهداشتی	زیربنایی	فرهنگی - تفریحی		
۸۵۴۸	۲۰,۹	۳۴,۴	۶,۴	۲۴,۵	۱۴,۶	۲۴,۵	۸,۳	کبیر
۴۸۶۶	۱۸,۷	۳۵,۶	۱۰,۰	۱۷,۲	۸,۹	۲۱,۹	۱۳,۰	کوهپایه
۱۱۵۲۴	۱۷,۰	۲۶,۶	۱۹,۲	۱۵,۵	۱۲,۷	۱۰,۹	۱۱,۱	میان‌جویین
۷۲۹۷	۲۲,۱	۳۶,۷	۲۱,۱	۱۰,۶	۱۰,۰	۳۱,۹	۱۴,۸	ازغد
۱۱۷۲۳	۲۱,۸	۳۶,۴	۱۲,۸	۱۲,۵	۱۶,۹	۳۰,۶	۷,۴	بالاجام
۴۴۴۱۴	۲۱,۷	۳۲,۶	۱۳,۸	۱۷,۰	۱۴,۵	۳۰,۶	۱۱,۱	پایین‌رخ
۸۰۷۸	۱۸,۴	۳۵,۸	۱۷,۴	۱۳,۷	۱۰,۰	۱۵,۳	۱۰,۲	صحرا
۳۹۳۶	۱۷,۶	۴۰,۲	۶,۸	۱۶,۸	۱۰,۹	۱۳,۰	۲۵,۰	خواشد
۱۲۶۸۷	۲۴,۹	۲۶,۹	۲۳,۷	۲۲,۲	۲۰,۳	۳۱,۳	۱۰,۲	شاندیز
۱۰۶۰۶	۱۹,۹	۳۳,۲	۱۸,۳	۱۵,۰	۱۷,۵	۱۵,۷	۱۰,۲	اسحاق‌آباد
۸۹۸۶	۱۸,۱	۳۱,۹	۱۱,۲	۱۸,۰	۱۱,۱	۱۸,۳	۱۳,۹	غزالی
۱۰۲۱۴	۱۷,۱	۳۳,۰	۱۱,۹	۷,۳	۱۵,۲	۱۷,۹	۱۰,۲	فریمان
۸۵۳۴	۱۹,۱	۲۸,۲	۱۲,۹	۱۱,۶	۱۳,۹	۲۸,۹	۱۱,۱	میان‌خواف
۵۶۹۵	۱۷,۹	۳۱,۷	۱۴,۰	۱۸,۵	۱۳,۴	۱۱,۷	۱۸,۵	رباط
۸۹۳۲	۱۵,۴	۳۴,۶	۹,۸	۱۳,۶	۵,۳	۱۳,۸	۹,۳	جلگه موسی‌آباد
۸۴۰۳	۱۷,۳	۲۵,۴	۱۳,۱	۱۲,۴	۱۳,۵	۲۲,۲	۰,۰	قلعه حمام
۶۱۵۶	۱۷,۸	۳۵,۱	۷,۵	۱۰,۰	۱۲,۵	۲۳,۸	۱۸,۵	میان‌رخ
۱۴۰۵۷	۱۷,۷	۳۷,۳	۱۸,۰	۷,۲	۱۱,۳	۱۴,۷	۱۹,۴	صفائیه
۷۵۰۶	۱۷,۵	۳۰,۲	۱۶,۰	۲۰,۶	۱۴,۷	۶,۲	۱۵,۷	قصبه شرقی
۵۴۸۴۷	۲۱,۰	۳۰,۲	۱۸,۷	۱۶,۱	۱۰,۱	۳۰,۰	۷,۴	پس‌کلوت
۷۶۶۰	۱۷,۴	۲۷,۸	۷,۵	۴,۹	۱۴,۴	۳۲,۳	۱۳,۰	صالح‌آباد
۱۲۴۲۲	۲۰,۱	۲۵,۳	۲۲,۸	۲۰,۲	۱۵,۳	۱۷,۲	۱۹,۴	پایین‌ولایت کاشمر
۱۷۳۲۲	۱۶,۰	۲۳,۷	۱۲,۱	۱۴,۵	۱۶,۸	۱۳,۰	۲۰,۴	سرخس
۱۳۴۳۹	۲۰,۱	۳۴,۷	۱۲,۵	۱۱,۸	۹,۲	۳۲,۵	۷,۴	تجن
۶۱۰۸	۱۵,۵	۳۹,۱	۹,۱	۱۸,۸	۷,۹	۲,۶	۱۰,۲	کارده
۹۸۲۹	۱۶,۹	۲۳,۶	۱۳,۳	۱۶,۳	۱۳,۷	۱۷,۹	۲,۸	زام
۴۸۵۱	۱۶,۰	۲۷,۸	۱۱,۲	۶,۰	۱۱,۷	۲۳,۲	۱۶,۷	شهرستانه
۱۷۰۶۵	۱۶,۵	۳۲,۳	۱۵,۸	۱۰,۰	۸,۲	۱۶,۳	۷,۴	مه‌ولایت جنوبی
۳۸۸۸	۱۷,۵	۲۸,۹	۸,۸	۳۶,۴	۷,۵	۵,۹	۲۲,۲	میان‌کوه
۱۱۱۸۶	۱۹,۲	۲۴,۰	۱۴,۳	۲۰,۸	۱۱,۵	۲۵,۴	۱۳,۹	حکم‌آباد



به مناسبت هزارمین سال سفر
ناصرخسرو به تون / فردوس

همایش منطقه‌ای
ظرفیت‌های گردشگری و
توسعه شهرستان فردوس

فردوس ۲۴ و ۲۳
اسفند ۱۴۰۱ و ۱۴۰۰

جمعیت ۱۳۹۰	زیرساخت‌های گردشگری						جاذبه‌های گردشگری مذهبی	دهستان
	میانگین زیرساخت	حمل و نقل و ارتباطات	تجاری	بهداشتی	زیربنایی	فرهنگی- تفریحی		
۵۰۹۷	۱۶,۴	۲۶,۰	۸,۹	۱۶,۸	۱۰,۴	۱۹,۹	۱,۹	حریررود
۲۲۷۴۸	۲۰,۰	۲۹,۶	۲۱,۹	۲۱,۴	۱۲,۰	۱۴,۷	۲۳,۱	کرات
۸۵۵۳	۱۷,۶	۳۲,۵	۱۸,۵	۱۴,۴	۱۳,۱	۹,۴	۷,۴	اردوعش
۶۰۲۴	۱۵,۵	۲۹,۴	۱۴,۸	۱۶,۱	۸,۲	۹,۱	۹,۳	طرقبه
۱۸۶۰۳	۱۵,۸	۲۴,۶	۱۹,۰	۱۴,۲	۷,۸	۱۳,۴	۲۲,۲	مزینان
۱۶۱۳۹	۱۵,۷	۲۸,۸	۱۵,۰	۱۳,۶	۱۰,۵	۱۰,۴	۱۴,۸	ساق
۵۳۹۹	۱۶,۱	۲۵,۶	۱۴,۹	۱۳,۱	۸,۹	۱۷,۹	۲۵,۰	مهر
۸۷۷۲	۱۶,۵	۳۰,۵	۱۷,۱	۴,۸	۱۱,۱	۱۹,۳	۱۶,۷	شهر آباد
۸۴۵۲	۱۲,۵	۲۱,۹	۱۱,۹	۱۱,۸	۱۳,۵	۳,۶	۴,۶	درونگر
۱۰۷۴۳	۱۳,۶	۲۷,۱	۱۴,۴	۱۲,۵	۶,۶	۷,۵	۱,۹	جام رود
۸۴۰۸	۱۴,۱	۳۲,۱	۸,۲	۱۲,۵	۴,۵	۱۳,۰	۱۱,۱	زاوین
۶۳۴۸	۱۵,۹	۵۰,۰	۱۱,۲	۳,۰	۱۰,۶	۴,۹	۰,۰	پایین ولایت مشهد
۱۰۲۹۸	۱۲,۴	۱۹,۵	۱۱,۹	۱۴,۳	۷,۷	۸,۹	۳,۷	جغتای
۶۰۲۷	۲۰,۱	۲۷,۸	۱۰,۱	۷,۳	۱۳,۱	۴۲,۱	۱۳,۰	جزین
۳۰۹۶	۱۲,۶	۲۴,۴	۸,۵	۶,۵	۹,۷	۱۳,۸	۲۱,۳	رقیچه
۳۸۷۰	۱۶,۵	۲۵,۶	۸,۵	۹,۰	۱۳,۱	۲۶,۳	۱۶,۷	فروعن
۲۲۷۹	۱۴,۱	۳۲,۶	۵,۲	۴,۳	۱۲,۲	۱۶,۳	۲۳,۱	کاخک
۹۰۸۷	۱۴,۱	۲۰,۹	۱۲,۰	۱۰,۴	۱۲,۴	۱۴,۷	۵,۶	گل بانو
۴۹۴۶	۱۴,۵	۳۲,۱	۸,۰	۸,۸	۷,۴	۱۶,۰	۲,۸	پل خاتون
۷۳۸۴	۱۳,۸	۲۳,۰	۹,۶	۱۰,۶	۹,۹	۱۶,۰	۴,۶	اشتین
۴۸۰۱	۱۲,۶	۲۴,۸	۹,۵	۱۱,۸	۵,۳	۱۱,۷	۱۰,۲	ربع شامات
۷۵۰۳	۱۲,۵	۲۸,۷	۶,۶	۷,۸	۷,۴	۱۲,۱	۱۴,۸	سلطان آباد
۶۸۲۹	۱۶,۴	۲۵,۸	۸,۹	۹,۴	۱۲,۱	۲۵,۷	۱,۹	خانگیران
۱۶۱۵	۱۳,۳	۴۲,۴	۳,۷	۶,۱	۹,۷	۴,۵	۱۲,۰	کوه همائی
۱۹۰۶۵	۱۴,۳	۲۴,۴	۱۵,۴	۱۰,۶	۶,۷	۱۴,۳	۱۵,۷	رستاق
۸۴۸۰	۱۱,۷	۲۲,۳	۸,۵	۸,۶	۵,۳	۱۳,۸	۱۳,۹	دشت تابیاد
۵۵۰۱	۱۴,۱	۲۲,۴	۱۳,۸	۱۱,۹	۷,۱	۱۵,۳	۱۴,۸	کنارشهر
۸۲۴۸	۱۲,۴	۲۷,۸	۸,۳	۱۳,۶	۵,۲	۷,۲	۳,۷	بستان
۶۵۲۰	۱۰,۶	۱۷,۷	۱۱,۴	۷,۲	۶,۱	۱۰,۸	۳,۷	شامکان
۷۳۸۵	۱۲,۸	۲۱,۲	۱۲,۴	۱۲,۵	۵,۹	۱۲,۱	۷,۴	جلگه



به مناسبت هزارمین سال سفر
ناصرخسرو به تون / فردوس

همایش منطقه‌ای
ظرفیت‌های گردشگری و
توسعه شهرستان فردوس

فردوس ۲۳ و ۲۴
اسفند ۱۴۰۱

جمعیت ۱۳۹۰	زیرساخت‌های گردشگری						جاذبه‌های گردشگری مذهبی	دهستان
	میانگین زیرساخت	حمل و نقل و ارتباطات	تجاری	بهداشتی	زیربنایی	فرهنگی - تفریحی		
۴۸۵۰	۱۲,۳	۲۶,۶	۱۰,۵	۱۰,۱	۷,۰	۷,۵	۲۲,۲	باشتین
۲۵۱۱	۱۰,۹	۱۳,۰	۱۲,۰	۱۲,۹	۶,۷	۱۰,۲	۲۳,۱	کراب
۳۳۱۳	۱۱,۲	۲۱,۰	۸,۴	۶,۱	۱۰,۰	۱۰,۵	۱۰,۲	دیباچ
۵۷۶۶	۹,۸	۱۸,۳	۹,۶	۸,۸	۵,۹	۶,۶	۹,۳	هزارمسجد
۸۴۴۴	۹,۹	۱۹,۶	۸,۲	۴,۲	۶,۷	۱۱,۱	۶,۵	سلامی
۶۱۴۹	۱۲,۸	۱۹,۷	۱۰,۹	۸,۸	۷,۱	۱۷,۶	۱۵,۷	کویر
۳۵۸۴	۱۳,۱	۲۶,۹	۱۱,۴	۸,۱	۸,۴	۱۰,۸	۱۷,۶	بایک
۴۸۵۷	۱۱,۵	۲۷,۸	۱۲,۰	۸,۴	۴,۴	۴,۹	۸,۳	تکاب کاشمر
۱۱۶۹۱	۱۱,۳	۲۴,۳	۱۲,۲	۸,۲	۴,۶	۷,۲	۷,۴	برکوه
۴۹۱۰	۱۱,۰	۱۹,۶	۱۰,۵	۱۷,۸	۵,۶	۱,۳	۴,۶	زنگلانلو
۳۲۹۷	۹,۷	۲۱,۱	۶,۹	۷,۶	۱۲,۷	۰,۰	۲,۸	پساکوه
۳۷۷۰	۱۱,۰	۲۷,۳	۵,۸	۲,۴	۷,۸	۱۱,۷	۷,۴	درونه
۵۲۵۴	۸,۷	۱۹,۴	۷,۰	۶,۵	۵,۳	۵,۳	۱۲,۰	دستوران
۵۷۴۷	۱۰,۲	۱۴,۸	۶,۹	۸,۲	۷,۷	۱۳,۴	۶,۵	گل بی بی
۴۱۸۶	۹,۷	۱۸,۷	۶,۹	۵,۴	۷,۵	۱۰,۲	۲,۸	زرین
۳۱۵۵	۸,۱	۱۷,۸	۴,۶	۳,۶	۱۱,۸	۲,۶	۷,۴	فیروز
۵۸۲۶	۸,۵	۱۳,۰	۳,۲	۶,۷	۱۰,۸	۸,۹	۳,۷	پایین ولایت تایباد
۱۹۷۸۷	۱۱,۸	۱۲,۳	۱۳,۲	۱۳,۶	۵,۲	۱۴,۷	۲۵,۹	طاعنکوه جنوبی
۱۰۵۸۷	۱۱,۲	۱۷,۴	۱۳,۴	۷,۹	۷,۰	۱۰,۲	۹,۳	حومه خلیل اباد
۵۶۹۳	۸,۱	۱۲,۳	۶,۶	۸,۸	۶,۰	۶,۶	۲,۸	برزنون
۴۷۵۵	۷,۰	۹,۷	۸,۷	۷,۲	۶,۳	۳,۰	۵,۶	جاغرق
۲۸۲۱	۸,۳	۱۶,۰	۵,۹	۶,۱	۳,۷	۹,۸	۵,۶	شعبه
۵۱۲۶	۷,۶	۱۷,۶	۷,۱	۵,۴	۴,۱	۳,۹	۲,۸	جنگل
۸۲۱۱	۱۰,۰	۱۴,۲	۱۰,۲	۸,۳	۷,۷	۹,۴	۱۴,۸	کاه
۱۸۶۶	۹,۳	۱۳,۰	۴,۹	۰,۶	۸,۰	۱۹,۹	۱,۹	نشتیفان
۷۸۶۶	۱۰,۱	۱۰,۵	۱۱,۹	۸,۳	۶,۹	۱۳,۰	۵,۶	ابرده
۲۰۴۱۸	۸,۸	۱۲,۵	۴,۷	۸,۳	۴,۲	۱۴,۴	۴,۶	دشته ارزنه
۷۶۳۴	۸,۰	۱۶,۸	۵,۶	۱۰,۰	۱,۸	۵,۹	۸,۳	تکاب کوه میش
۲۸۷۶	۸,۹	۲۱,۲	۴,۸	۲,۴	۵,۲	۱۰,۸	۰,۰	مرزداران
۲۹۴۷	۷,۱	۲۳,۰	۳,۴	۴,۳	۵,۱	۰,۰	۶,۵	سفید سنگ



به مناسبت هزارمین سال سفر
ناصرخسرو به تون / فردوس

همایش منطقه‌ای
ظرفیت‌های گردشگری و
توسعه شهرستان فردوس

فردوس ۲۳ و ۲۴
اسفند ۱۴۰۰

جمعیت ۱۳۹۰	زیرساخت‌های گردشگری						جاذبه‌های گردشگری مذهبی	دهستان
	میانگین زیرساخت	حمل و نقل و ارتباطات	تجاری	بهداشتی	زیربنایی	فرهنگی- تفریحی		
۳۹۳۵	۷,۴	۱۴,۴	۵,۳	۷,۰	۴,۲	۵,۹	۵,۶	سردق
۶۷۸۷	۷,۳	۱۰,۸	۶,۸	۶,۰	۳,۳	۹,۸	۱۱,۱	شش‌طراز
۹۳۴۱	۱۰,۳	۱۳,۵	۹,۹	۹,۴	۶,۹	۱۱,۷	۱,۹	حومه مه ولات
۶۵۶۱	۸,۲	۱۶,۱	۵,۲	۸,۶	۸,۳	۲,۶	۱,۹	زوزن
۵۲۶۵	۶,۹	۱۴,۲	۳,۵	۴,۹	۴,۸	۷,۲	۱۱,۱	کوهسنگی
۳۱۱۷	۶,۲	۱۲,۳	۲,۸	۳,۰	۲,۰	۱۰,۸	۷,۴	بجستان
۵۰۷۸	۷,۳	۱۱,۴	۴,۰	۸,۹	۷,۴	۴,۵	۶,۵	مشکان
۵۱۴۷	۶,۹	۱۸,۰	۵,۰	۳,۶	۲,۷	۴,۹	۹,۳	کدکن
۳۹۴۷	۶,۱	۱۴,۲	۶,۹	۲,۴	۲,۰	۴,۹	۱,۹	بررود
۳۱۴۲	۶,۲	۸,۷	۳,۳	۱۶,۹	۲,۰	۰,۰	۰,۰	بق مج
۴۴۳۰	۶,۲	۷,۱	۶,۷	۶,۴	۲,۸	۸,۱	۸,۳	مه ولایت شمالی
۴۳۷۳	۵,۴	۵,۳	۳,۳	۱,۸	۱۰,۴	۵,۹	۴,۶	پایین خواف
۳۲۴۲	۳,۸	۴,۵	۴,۳	۴,۶	۱,۸	۳,۶	۳,۷	رباط جز
۲۸۷۵	۴,۳	۵,۴	۴,۵	۵,۸	۱,۴	۴,۵	۱,۹	یونسی
۳۹۸	۳,۹	۶,۳	۳,۴	۰,۶	۱,۸	۷,۵	۰,۰	دشته جام

الف- جاذبه‌های مذهبی: به لحاظ جاذبه‌های گردشگری مذهبی دهستان‌های پیوه ژن با ۷۲,۲، قوچان عتیق با ۶۲,۰۴، بالارخ با ۴۷,۲ به ترتیب رتبه‌های اول تا سوم را به خود اختصاص داده‌اند.

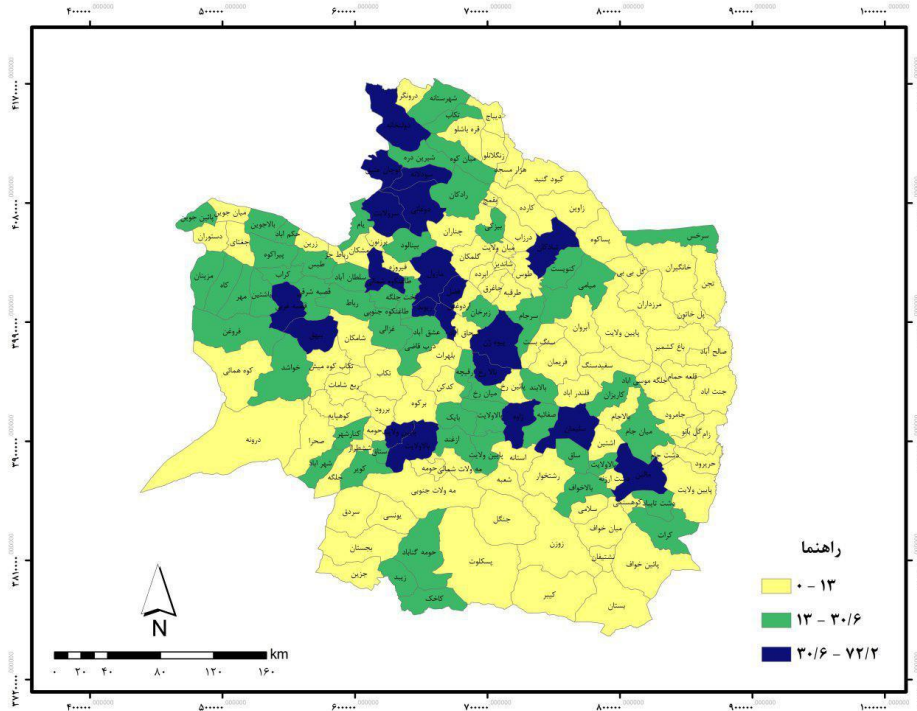


به مناسبت هزارمین سال سفر
ناصرخسرو به تون / فردوس



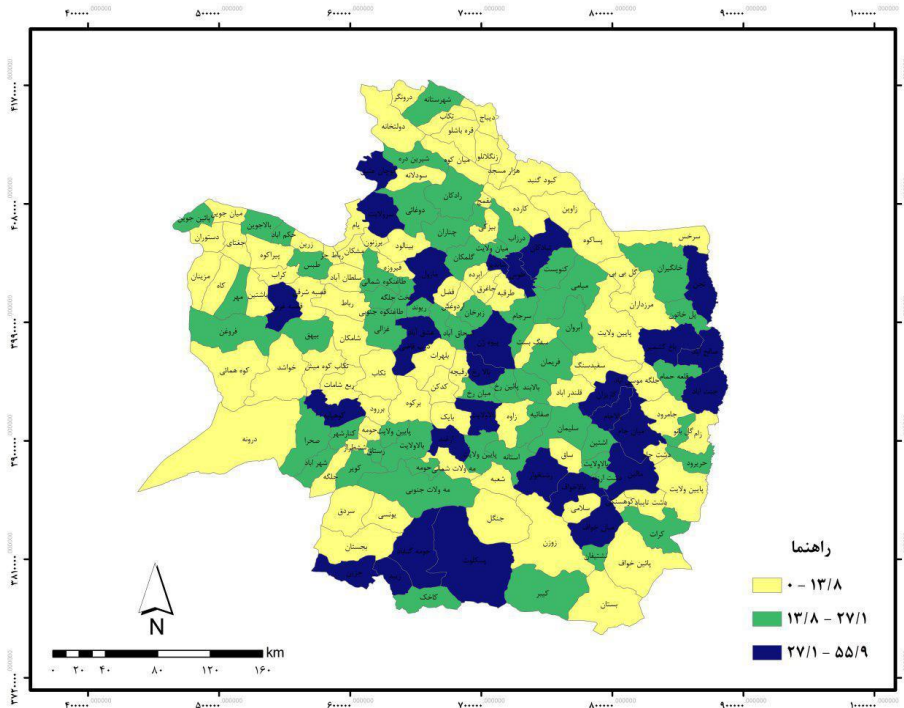
همایش منطقه‌ای
ظرفیت‌های گردشگری و
توسعه شهرستان فردوس

مردوس ۲۳ و ۲۴
اسفند ۱۴۰۱



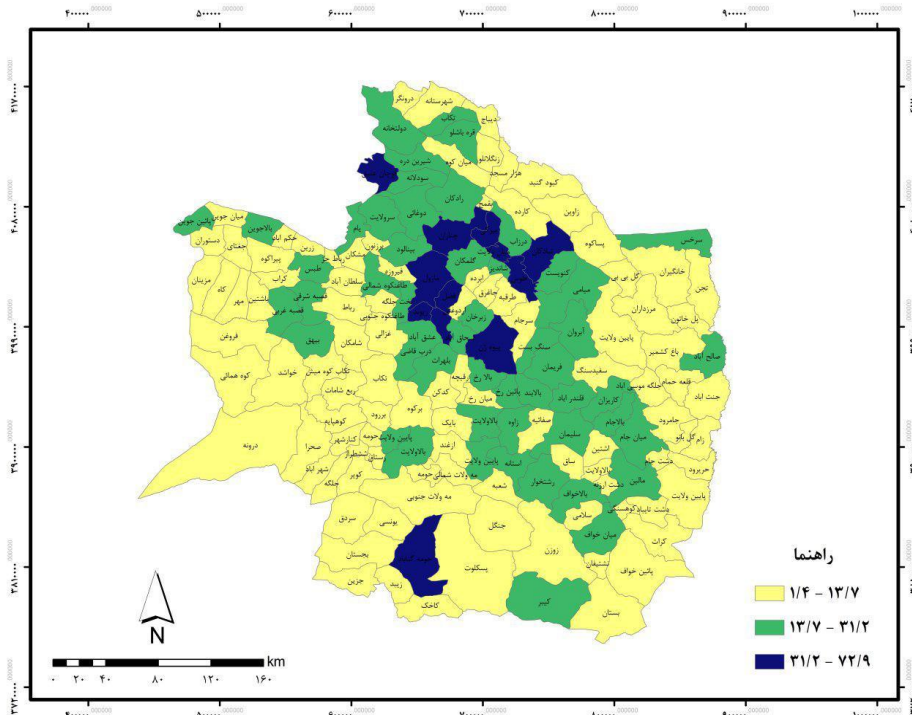
شکل ۲. توزیع فضایی جاذبه‌های مذهبی در دهستان‌های استان خراسان رضوی

ب- امکانات فرهنگی - تفریحی: در این بعد دهستان‌های حومه گناباد با ۵۵,۸۶، زبید با ۵۰,۸۳ و پیوه ژن با ۴۷ به ترتیب رتبه‌های اول تا سوم را به خود اختصاص داده است.



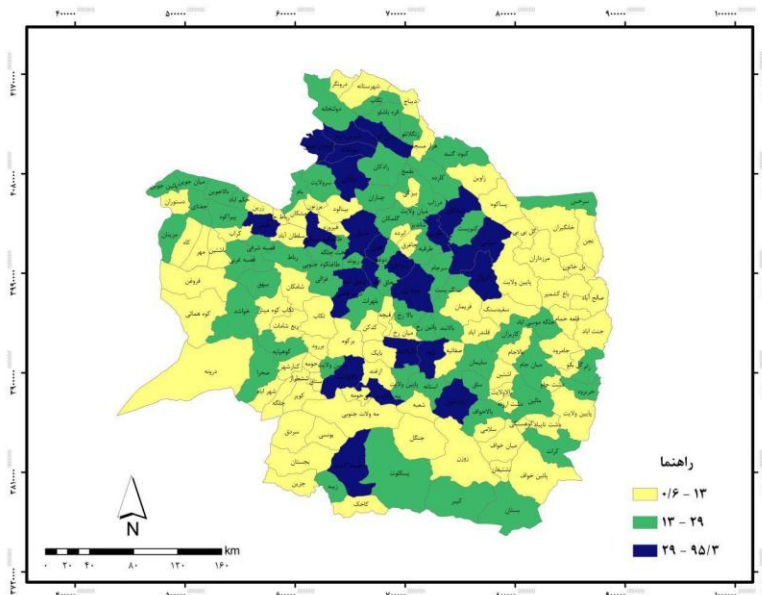
شکل ۳. توزیع فضایی امکانات فرهنگی تفریحی گردشگری در دهستان‌های استان خراسان رضوی

ج- زیربنایی: در بعد زیربنایی دهستان‌های تبادکان با ۷۲,۹۴، طوس با ۶۳,۷۴ و مازول با ۵۶,۴ به ترتیب رتبه‌های اول تا سوم را به خود اختصاص داده است.



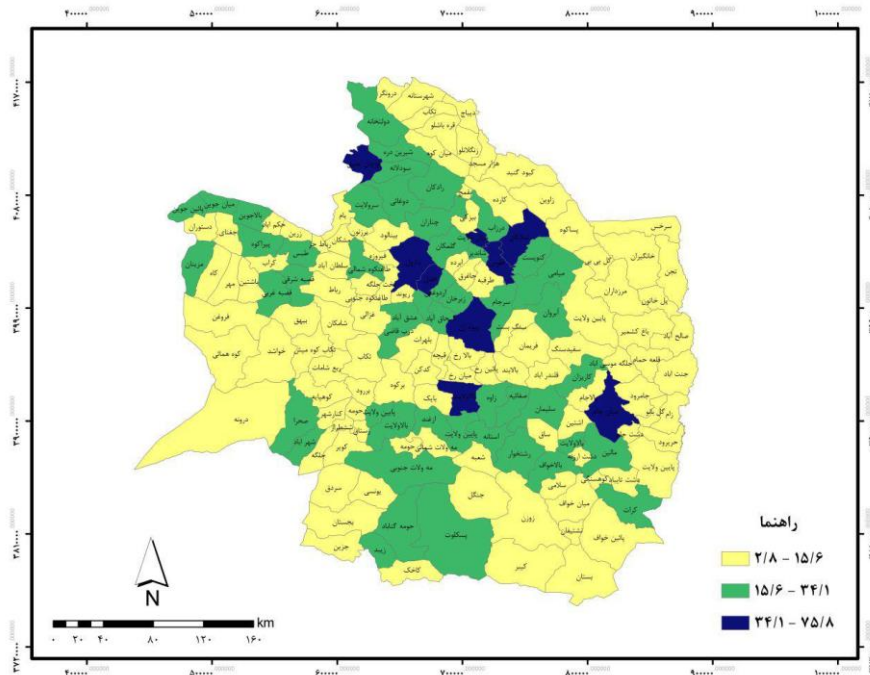
شکل ۴. توزیع فضایی امکانات زیربنایی گردشگری در دهستان‌های استان خراسان رضوی

پ- بهداشتی: در بعد بهداشتی دهستان‌های تبادکان با ۹۵,۳ طوس با ۷۲,۷۴ و مازول با ۵۱,۹۸ به ترتیب رتبه‌های اول تا سوم را به خود اختصاص داده است.



شکل ۵. توزیع فضایی امکانات موجود بهداشتی گردشگری در دهستان‌های استان خراسان رضوی

ت- تجاری: خدمات و بازرگانی شامل خدماتی مانند بانک، تعمیر ماشین آلات، فروشگاه تعاونی، سامانه جمع آوری زباله می باشد. در بعدتجاری دهستان های تبادکان با ۷۵,۸۴ طوس با ۷۳ و مازول با ۴۸ به ترتیب رتبه‌های اول تا سوم را به خود اختصاص داده است.



شکل ۶. توزیع فضایی امکانات موجود تجاری گردشگری در دهستان های استان خراسان رضوی

د- حمل و نقل و ارتباطات: وجود راه های ارتباطی نه تنها موجب سهولت رفت و آمد مسافرین داخلی و تشویق مسافرت آنان به نقاط مختلف کشور من جمله به نقاط توریستی می گردد، بلکه فرصتی به دست توریست های خارجی می دهد تا با استفاده از این راه ها بتوانند به نقاط مطلوب سفر کنند(دهگانی، ۱۳۸۹: ۵). همچنین عوامل ارتباطی، الکترونیکی و مهم تر از آن در جذب گردشگر و بهبود خدمات اجتماعی موثر هستند. ابزار الکترونیکی و اینترنت در تمام زنجیره توزیع خدمات گردشگری تغییرات شگرفی ایجاد می کند. بخش های مختلف این صنعت در این محیط اطلاعاتی می تواند به شناسایی فرصت های تجاری در بازار پرداخته، به توسعه همکاری با تهیه کننده ها و واسطه ها پردازند و همچنین می توانند موسسات غیررسمی را به منظور توسعه و ارائه خدمات گردشگری، ایجاد کنند(یاری و وظیفه دوست، ۱۳۸۶: ۱-۳).

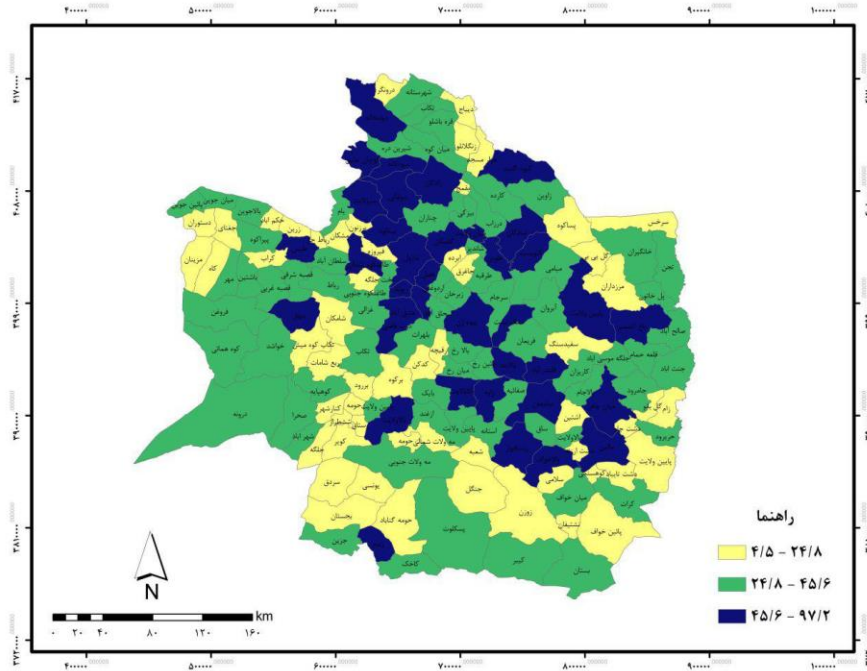


به مناسبت هزارمین سال سفر
ناصر خسرو به تون / فردوس



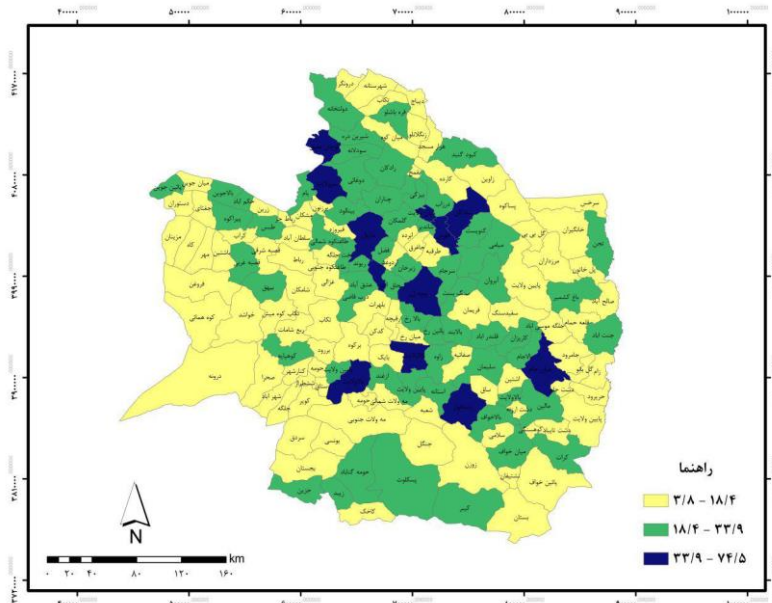
همایش منطقه‌ای
ظرفیت‌های گردشگری و
توسعه شهرستان فردوس

مردوس ۲۳ و ۲۴
اسفند ۱۴۰۱



شکل ۷. توزیع فضایی امکانات حمل و نقل و ارتباطات گردشگری در دهستان‌های استان خراسان رضوی

ه- زیرساخت‌های گردشگری: دهستان‌های تبادکان با ۷۴,۵ تپوس با ۶۴,۵ و مازول با ۵۵,۸ به ترتیب رتبه‌های اول تا سوم را به خود اختصاص داده است.



شکل ۸. توزیع فضایی زیرساخت‌های گردشگری در دهستان‌های استان خراسان رضوی

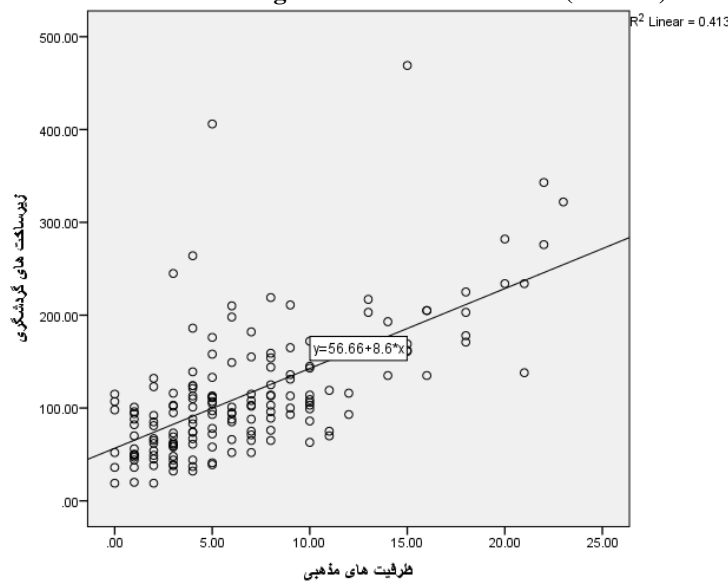
یافته های استنباطی

با توجه به اینکه متغیرهای زیرساخت‌های گردشگری و جاذبه‌های گردشگری مذهبی بر اساس ضرایب چولگی و کشیدگی نرمال می‌باشند، برای بررسی رابطه بین این دو متغیر و ابعاد زیرساخت‌های گردشگری و جاذبه‌های گردشگری مذهبی از آزمون همبستگی پیرسون استفاده شد، در این آزمون فرضیه صفر عدم وجود رابطه خطی بین دو متغیر می‌باشد، از آنجا که سطح معنی داری کمتر از ۰,۰۱ به دست آمده است، فرضیه صفر رد و وجود رابطه معنی دار بین دو متغیر مورد پذیرش قرار می‌گیرد لذا رابطه معنی دار و مستقیمی بین جاذبه‌های گردشگری مذهبی با امکانات بهداشتی موجود با ضریب ۰,۶۳، با امکانات فرهنگی-تفریحی با ۰,۴۵، با امکانات تجاری با ۰,۵۶، و نیز با امکانات زیربنایی با ۰,۵۴ و حمل و نقل و ارتباطات با ۰,۶۳ وجود دارد. در بین مولفه‌های مورد بررسی در زیرساخت‌های گردشگری بیشترین میزان همبستگی متعلق به حمل و نقل و ارتباطات و کمترین میزان متعلق به امکانات فرهنگی-تفریحی می‌باشد.

ضریب همبستگی پیرسون بین متغیرهای مورد بررسی

زیرساخت‌های گردشگری	ارتباطات	زیربنایی	تجاری	فرهنگی-تفریحی	بهداشتی		
	.637**	.543**	.566**	.454**	.636**	Pearson Correlation	جاذبه‌های مذهبی
	.000	.000	.000	.000	.000	Sig. (2-tailed)	
	164	164	164	164	164	N	

** Correlation is significant at the 0.01 level (2-tailed).



شکل ۹- رابطه بین ظرفیت‌های گردشگری مذهبی و زیرساخت‌های موجود گردشگری

۵- نتیجه‌گیری

امروزه گردشگری روستایی، نقش بسیار مهمی را در توسعه روستاها می‌تواند ایفا کند. بسیاری از روستاها که دارای جاذبه‌های گردشگری هستند، به طور مستقیم و غیرمستقیم از مواهب گردشگری بهره می‌برند. یکی از انواع جاذبه‌ها، جاذبه‌های دینی است که در اشکال مختلف در روستاها وجود دارد و در مقاطع مختلفی از سال و یا در طول سال پذیرای گردشگران از نقاط مختلف از جمله روستاهای اطراف، شهرستان، استان و حتی کشور می‌باشد که خود، باعث اثرات مثبت اقتصادی برای دهستان‌های دارای این جاذبه‌ها می‌شود که تاثیر مستقیمی در توسعه روستاها می‌تواند ایفا کند. برخی از دهستان‌های استان دارای جاذبه‌های مختلف گردشگری از نوع دینی (یا مذهبی) هستند که در صورت شناسایی این دهستان‌ها و برنامه‌ریزی مناسب برای آنها، می‌توان از این جاذبه‌ها در جهت دستیابی به توسعه پایدار روستایی بهره برد.

مقاصد مذهبی ایران به عنوان پایگاه‌های تمدن اسلامی در ایران قسمت عظیمی از میراث تمدن دوره‌ی اسلامی را در خود جای داده‌اند. لذا، وجود ظرفیت‌های فراوان تمدن اسلامی از معماری غنی دوره‌ی اسلامی گرفته تا آداب و رسوم و آیین‌های مذهبی، لزوم انجام اقدامات اساسی جهت شناسایی و بهره‌گیری از این میراث به منظور توسعه گردشگری در این مقاصد را اجتناب ناپذیر کرده است. با رواج اسلام و گسترش مذهب شیعه در قرون اولیه اسلامی، شهرها و روستاهای ایران، به مناطقی برای زندگی و پس از درگذشت امامزاده‌ها، مقبره‌هایشان به محلی برای زیارت مشتاقان تبدیل شده است؛ بنابراین وجود بارگاه هشتم و برادران، خواهران و نوادگان وی، نشان دهنده جایگاه مناسب کشورمان از لحاظ مذهبی است؛ بنابراین، توجه به اعتقاد مردم به امام زاده‌ها و زیارتگاه‌های مذاهب دیگر (به ویژه زرتشتیان)، موجب توجه مردم به این مکان‌ها می‌شود. در تحقیق حاضر از مدل موریس برای سطح بندی برخورداری دهستان‌های استان از زیرساخت‌های گردشگری با استفاده از ۵ مولفه و ۲۳ شاخص با توجه به اهمیتی که در توسعه گردشگری دارد استفاده شده است براساس نتایج به دست آمده دهستان‌های تبادکان با ۷۴٫۵، طوس با ۶۴٫۵ و مازول با ۵۵٫۹ به ترتیب رتبه ۱ تا ۳ در زیرساخت‌های گردشگری دارا می‌باشند. رابطه بین ظرفیت‌های گردشگری مذهبی و زیرساخت‌های موجود گردشگری حاکی از وجود رابطه خطی مستقیم به میزان ۰٫۶۴ است که حاکی از وجود زیرساخت‌های نسبتاً مطلوب گردشگری در روستاهای دارای جاذبه گردشگری مذهبی می‌باشد.

منابع:

۱. ابراهیم زاده، عیسی و کاظمی نژاد، شمس الله و اسکندری، محمد (۱۳۹۰)؛ برنامه ریزی استراتژیک توسعه گردشگری، با تاکید بر گردشگری مذهبی، پژوهش‌های جغرافیای انسانی، شماره ۷۶، ص ۱۱۵-۱۴۱.
۲. تقوایی، مسعود و مسیعی، سمانه (۱۳۹۱)؛ طبقه بندی میزان بهره مندی شهرستانهای استان کرمان با استفاده از مدل موریس و تکنیک GIS، فصلنامه جغرافیا و برنامه ریزی شهری چشم انداز زاگرس، شماره ۲.
۳. جعفری صمیمی، احمد و خیره، شیما (۱۳۸۶)؛ اثر گردشگری مذهبی بر رشد اقتصادی در استان‌های استان ایران، فصلنامه فضای گردشگری، شماره ۱۵.
۴. دهگانی، زهرا (۱۳۸۹)، بررسی سیستم حمل و نقل و تاثیرات آن بر صنعت گردشگری، همایش توریسم و توسعه، ۲۱-۲۲ مهر ماه.



۵. ذال، محمدسن و تبریزی، نازنین و مهرعلی تبار فیروزجایی، مرتضی (۱۳۹۵)؛ اثرات گردشگری مذهبی بر فضاهای روستایی، فصلنامه اقتصاد فضا و توسعه روستایی، شماره، ص ۸۳-۱۰۲.
۶. سازمان میراث فرهنگی و گردشگری استان اصفهان
۷. سلطانی، ناصر و موسوی، میر نجف (۱۳۹۳)؛ تحلیلی بر نقش گردشگری مذهبی در توسعه شهری مطالعه موردی امام زاده جعفر (ع) یزد، مجله پژوهش و برنامه ریزی، شماره ۱۸، ص ۷۷-۹۴.
۸. شهابیان، پویان (۱۳۹۰)؛ بررسی نقش و اثرات گردشگری شهری در توسعه پایدار شهر با تاکید بر ادارک ساکنان، آرمان شهر، شماره ۷، ص ۱۲۱-۱۳۲.
۹. صدر موسوی، م و دخیلی کهنمویی، ج (۱۳۸۶)، ارزیابی وضعیت تسهیلات گردشگری استان آذربایجان شرقی از دید گردشگران، پژوهش‌های جغرافیایی، شماره ۶۱. صص ۱۲۹-۱۴۳.
۱۰. لطفی خاچکی، بهنام (۱۳۸۷)؛ گردشگری به مثابه یک صنعت، راهبرد، شماره ۲، ص ۱۷۱-۲۰۶.
۱۱. محمدی یگانه، بهروز و احمد نژاد روشتی، محسن و ابراهیم زاده، مانیا و چراغی، مهدی (۱۳۹۲)؛ تحلیل عوامل موثر بر توسعه گردشگری در نواحی برگزاری جشنواره های مذهبی، فصلنامه علمی پژوهشی مطالعات مدیریت گردشگری، شماره ۲۳، ص ۵۱-۶۹.
۱۲. محمدی یگانه، بهروز و چراغی، مهدی و ولایتی، محمد (۱۳۹۲)؛ نقش گردشگری مذهبی در توسعه روستایی، با تاکید بر کیفیت زندگی و سرمایه اجتماعی، نشریه تحقیقات کاربردی علوم جغرافیایی، شماره ۳۰، ص ۷-۲۵.
۱۳. مدهوشی، مهرداد و ناصرپور، نادر (۱۳۸۲)، ارزیابی موانع توسعه صنعت گردشگری در استان لرستان، پژوهشنامه بازرگانی، ۷ (۲۸)، صص ۵۸-۲۵.
۱۴. موسوی، میر نجف و سلطانی، ناصر و باقری کشکولی، علی (۱۳۹۳)؛ تحلیلی بر نقش مذهب در توسعه گردشگری مذهبی، پژوهش‌های جغرافیای انسانی، شماره ۴، ص ۸۲۵-۸۴۱.
۱۵. میرزایی ابراهیمی دهی، داود (۱۳۹۴)؛ تحلیلی بر نقش و اثرات حمل و نقل در پیشبرد صنعت گردشگری، اولین کنفرانس ملی جغرافیا، گردشگری، منابع طبیعی و توسعه پایدار.
۱۶. نصراللهی، زهرا و جهانبازی، ندا و ناصری، طاهره (۱۳۹۳)؛ رده بندی استان های کشور بر حسب جاذبه های گردشگری، فصلنامه علمی پژوهشی مطالعات مدیریت گردشگری، شماره ۲۸، ص ۱۷-۳۷.
۱۷. الوانی، مهدی و پیروخت، معصومه (۱۳۸۵)؛ فرایند مدیریت جهانگردی، دفتر پژوهش های فرهنگی، چاپ اول.
۱۸. یاری، مازیار و وظیفه دوست، حسین (۱۳۸۶)؛ گردشگری الکترونیکی، تاثیر متقابل تجارت الکترونیکی در صنعت گردشگری، همایش ملی تجارت الکترونیکی، ۳ و ۴ آذر ماه.
۱۹. یوسفی شهیر، هانیه و حسین زاده دلیر، کریم و باقری، کریم (۱۳۹۳)؛ ارزیابی زیرساخت های گردشگری با تاکید بر محور های ارتباطی و توقفگاه ها از دیدگاه گردشگران، فصلنامه فضای گردشگری، شماره ۱۲.