

## تحلیل فضایی نتایج دهمین دوره انتخابات ریاست جمهوری ایران در شهر مشهد

سید هادی زرقانی (دانشیار جغرافیای سیاسی، دانشگاه فردوسی مشهد، مشهد، ایران نویسنده مسؤول)

[h-zarghani@ferdowsi.um.ac.ir](mailto:h-zarghani@ferdowsi.um.ac.ir)

سید مرتضی رضوی نژاد (دانشجوی دکتری جغرافیای سیاسی، دانشگاه تهران، تهران، ایران)

سلمان حیاتی (کارشناس ارشد جغرافیا و برنامه ریزی شهری، دانشگاه فردوسی مشهد، مشهد، ایران)

صص ۲۳ - ۱

### چکیده

جغرافیای انتخابات به عنوان گرایشی از جغرافیای سیاسی به بررسی و تحلیل ابعاد جغرافیایی انتخابات، سازماندهی آنها و تحلیل نتایج آنها مبتنی بر ویژگی های فردی، فرهنگی - اجتماعی و اقتصادی کاندیداها و رای دهندگان می پردازد. دهمین دوره انتخابات ریاست جمهوری ایران در سال ۱۳۸۸ برگزار شد و پژوهش های متعددی به تحلیل نتایج این انتخابات پرداخت. این پژوهش با روش توصیفی-تحلیلی و با استناد به نتایج انتخابات و همچنین ویژگی های فضایی، کالبدی، و فرهنگی اجتماعی شهر مشهد به دنبال تحلیل فضایی نتایج دهمین دوره انتخابات ریاست جمهوری در شهر مشهد است. کلانشهر مشهد به عنوان دومین شهر بزرگ ایران دارای ۱۳ منطقه (بر اساس تقسیم بندی شهرداری) می باشد و این مناطق به لحاظ فضایی، کالبدی و سطوح توسعه اقتصادی، اجتماعی و فرهنگی با یکدیگر متفاوت اند. یافته های پژوهش نشان می دهد در این کلانشهر نیز همانند دیگر مناطق ایران انتخابات دو قطبی بوده است و بیش از ۹۰٪ آراء به دو کاندیدای مطرح یعنی احمدی نژاد با ۶۴٪ و موسوی با ۳۳٪ اختصاص یافته است. همچنین تحلیل فضایی نتایج انتخابات در شهر مشهد نشان می دهد احمدی نژاد در ۱۱ منطقه از مناطق شهرداری مشهد بیش از ۵۰ درصد از آراء را کسب کرده است و موسوی نیز در دو منطقه ۱۱ و ۲ شهرداری مشهد بیش از ۵۰٪ آراء را به خود اختصاص داده

است. مقایسه تطبیقی این نتایج با شاخص‌های فرهنگی و اجتماعی شهر مشهد گویای این مطلب است که موسوی در مناطق توسعه یافته شهر مشهد واحمدی نژاد عمدتاً در مناطق کم برخوردار و محروم بیشترین درصد آراء را به خود اختصاص داده‌اند.

**کلیدواژه‌ها:** انتخابات ریاست جمهوری ایران، جغرافیای انتخابات، تحلیل فضایی، شهر مشهد

#### ۱- مقدمه

از عمر جغرافیای انتخابات تاکنون بیش از نود سال می‌گذرد. نخستین آثار در این زمینه را آندره زیگفرید در سال ۱۹۱۳ و کریبل در ۱۹۱۶ منتشر کرده‌اند (حافظ نیا و کاویانی راد، ۱۳۸۳: ۲۱۷). آثار دیگری نیز به صورت پراکنده با عنوان اطلس جغرافیای تاریخی ایالات متحده، اثر پائولین در سال ۱۹۳۲ انتشار یافت، که به همراه تعدادی نقشه دیگر نتایج رأی‌گیری را نشان می‌داد (Dikshit, 1995: 242). جغرافیای انتخابات یکی از شاخه‌های جغرافیای سیاسی است که بر محدوده‌های جغرافیایی به عنوان بستری برای انتخاب نمایندگان در سطوح محلی، منطقه‌ای و ملی متمرکز شده است (حافظ نیا، کاویانی راد، ۱۳۸۳: ۲۱۷). در واقع جغرافیای انتخابات به جنبه‌های جغرافیایی انتخابات، همه‌پرسیها، سازماندهی آنها به ویژه نتایج آنها می‌پردازد و شرایط فرهنگی و اقتصادی و غیره را در سطوح مختلف محلی، منطقه‌ای و ملی مؤثر می‌داند (مویر، ۱۳۷۹: ۲۵۵).

مهمترین حوزه‌های مطالعاتی جغرافیای انتخابات را مواردی چون سازماندهی فضایی انتخابات، تنوعات فضایی در الگوهای رأی‌گیری و رابطه آن با شاخصه‌های جمعیت‌شناختی، تأثیر عوامل محیطی و فضایی در تصمیمات رأی‌دهندگان، الگوهای فضایی نمایندگی و نقش مولفه‌های قدرت و سیاست در الگوهای رأی شامل می‌شود. جمهوری اسلامی ایران در طی سه دهه بعد از پیروزی انقلاب اسلامی هر ساله شاهد برگزاری انتخابات بوده است و مردم در انتخابات ریاست جمهوری، مجلس شورای اسلامی، مجلس خبرگان، شورای شهر و روستا حضوری فعال داشته‌اند. بر این اساس، بررسی و مطالعه جغرافیای انتخابات در جمهوری اسلامی ایران می‌تواند ضمن گسترش ادبیات این موضوع، در شناخت الگوهای رأی در ایران مؤثر باشد. دهمین دوره انتخابات ریاست جمهوری در ایران

با مشارکت بالای مردم در سال ۱۳۸۸ برگزار شد. تحلیل فضایی نتایج این انتخابات از ابعاد مختلف قابل بررسی است. به عنوان نمونه توزیع فضایی آرای کاندیداها و شناخت الگوی رای آنها و از آن مهمتر تحلیل فضایی نتایج آراء و شناخت عوامل اجتماعی، اقتصادی و سیاسی که در مقیاس فردی، منطقه ای و ملی بر الگوی رای کاندیداها تاثیر داشته اند از آن جمله است. موضوعی که تا حدی این پژوهش به دنبال بررسی آن در سطح کلانشهر مشهد است

## ۲- پیشینه پژوهش

تحقیقات صورت گرفته در حوزه جغرافیای انتخابات در ایران عمدتاً معطوف به تحلیل آراء انتخابات مجلس شورای اسلامی بوده است و کمتر به تحلیل فضایی انتخابات ریاست جمهوری پرداخته شده است، یکی از دلایل اصلی این امر عدم انتشار دقیق و جزئی نتایج انتخابات ریاست جمهوری در دوره های مختلف بوده است که مانع جدی در مسیر تحلیل فضایی نتایج انتخابات است. از معدود کارهای علمی که در این حوزه به انجام رسیده است می توان به کتاب مراد کاویانی اشاره کرد که با عنوان: "جغرافیای انتخابات با تاکید بر انتخابات ریاست جمهوری در ایران" توسط انتشارات دانشگاه خوارزمی در سال ۱۳۹۲ به چاپ رسیده است. این کتاب در پنج فصل تنظیم شده است: فصل اول به بیان مبانی نظری و مفاهیم کلی جغرافیای انتخابات پرداخته است. فصل دوم، بنیادهای جغرافیای کنش سیاسی را در ایران تشریح کرده است. فصل سوم، ویژگی های جغرافیای انتخابات ایران را بیان می کند. فصل چهارم به انتخابات ریاست جمهوری ایران در نه دوره آن پرداخته است و فصل پنجم یعنی فصل پایانی کتاب نیز به نتیجه گیری پرداخته است.

در مقاله ای دیگر نیز با عنوان: "بررسی تاثیر همسایگی بر انتخابات ایران مطالعه موردی: دور نخست نهمین دوره انتخابات ریاست جمهوری در ایران" که مراد کاویانی راد و هادی ویسی آن را در فصلنامه بین المللی ژئوپلیتیک، سال چهارم، شماره ۳ در سال ۱۳۸۷ به چاپ رسانده اند به انتخابات ریاست جمهوری پرداخته شده است و نتایج این پژوهش نشان داده که تاثیر همسایگی نقش مهمی در انتخابات ایران داشته است؛ به گونه ای که پیامد عوامل و زمینه های جغرافیایی مؤثر در رفتار رای دهندگان نواحی مختلف کشور باعث شده که رای گیری در ایران سرشتی محلی گرا و قومی بیابد. در پژوهشی دیگر آقای داود پرچمی در سال ۱۳۸۶ پراکندگی میزان مشارکت های مردم را استان های گوناگون مورد بررسی قرار داده اند.

## ۳- روش تحقیق

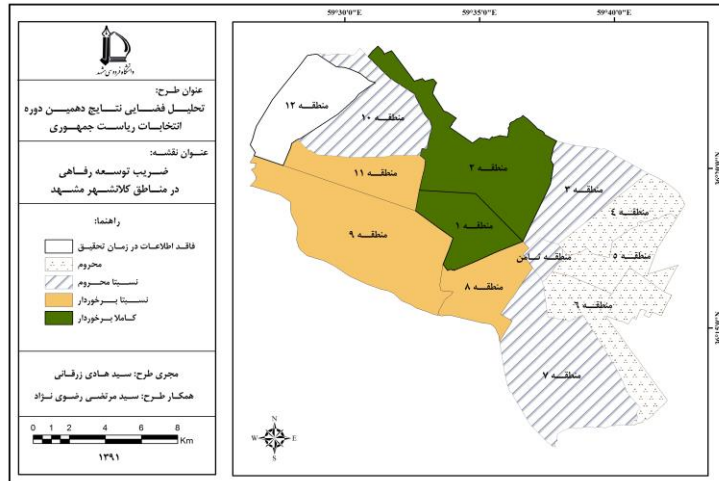
این تحقیق از حیث ماهیت و روش جزء تحقیقات توصیفی-تحلیلی محسوب می‌شود. گردآوری اطلاعات تحقیق به صورت کتابخانه‌ای و مراجعه به سازمان‌های دولتی صورت گرفته است. جهت بررسی و تحلیل فضایی آراء و نشان دادن نقشه‌های آن در سطوح تحلیل منطقه‌های شهرداری مشهد از نرم افزار ArcGIS و ابزار IDW - Interpolation (درون یابی زمین مرجع) بهره گرفته شده و برای محاسبه و آزمون‌های آماری نیز از نرم افزار PASW استفاده شده است.

## ۳-۱- منطقه مورد مطالعه

کلانشهرها به دلیل وسعت زیاد و پهناوری از مناطق و کالدهای متفاوتی برخوردارند که بعضاً این فضاها با یکدیگر تفاوت‌های بسیار زیادی دارند و هر فضایی ویژگی‌های منحصر-بفردی دارد. از این رو کلانشهر مشهد از این قاعده کلی مستثنی نیست و برای بررسی و تحلیل جغرافیایی رای در این شهر باید بدانیم هر کدام از مناطق چه ویژگی‌هایی دارد تا با استفاده از آنها دریابیم که هر منطقه چه الگوی رای را با توجه به ویژگی‌های خود داشته است. به عبارتی با استفاده از رابطه بین ویژگی‌های جغرافیایی، رفتار سیاسی (انتخابات) و الگوی رای دهی؛ به تحلیل انتخابات خواهیم پرداخت.

از نشانه‌های توسعه‌یافتگی یک منطقه وجود امکانات تفریحی و رفاهی در آن است. این امکانات در نتیجه سرمایه‌گذاری‌های دولت و بخش خصوصی در یک منطقه فراهم و در نتیجه باعث افزایش سطح رفاه خانوارهای ساکن در آن می‌گردد. شاهنوشی و همکاران<sup>۱</sup> در پژوهش خود این نتیجه رسیدند که مناطق ۲، ۱ و ۸ به ترتیب توسعه یافته‌ترین و مناطق ۵، ۴ و ۶ به ترتیب محروم‌ترین مناطق به لحاظ شاخص‌های رفاهی می‌باشند.

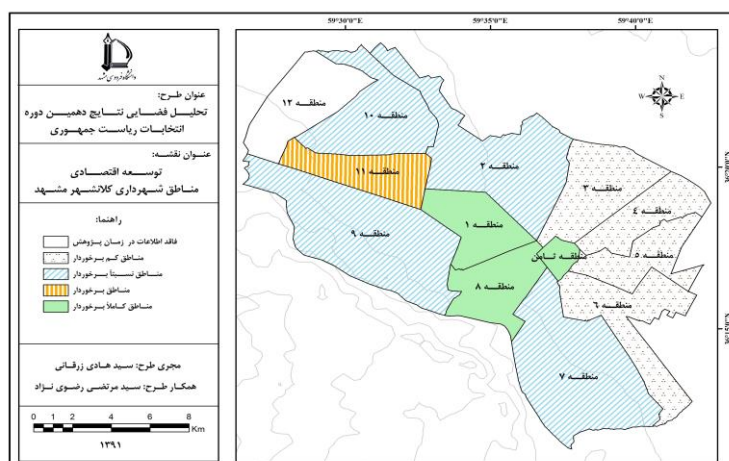
۱. طبق تحقیقات نگارندگان یکی از جامع‌ترین پژوهش‌هایی که پیرامون بررسی وضعیت مناطق کلانشهر مشهد تاکنون صورت پذیرفته طرحی با عنوان "تعیین سطح توسعه‌یافتگی نواحی شهر مشهد" بوده که توسط ناصر شاهنوشی و همکارانشان در سال ۱۳۸۶ به سفارش مرکز پژوهش‌های شورای اسلامی شهر مشهد صورت پذیرفته است.



نقشه ۱. سطوح توسعه رفاهی در مناطق کلانشهر مشهد

منبع: شاهنوشی، ۱۳۸۶: ۳۷ ترسیم از نگارندگان

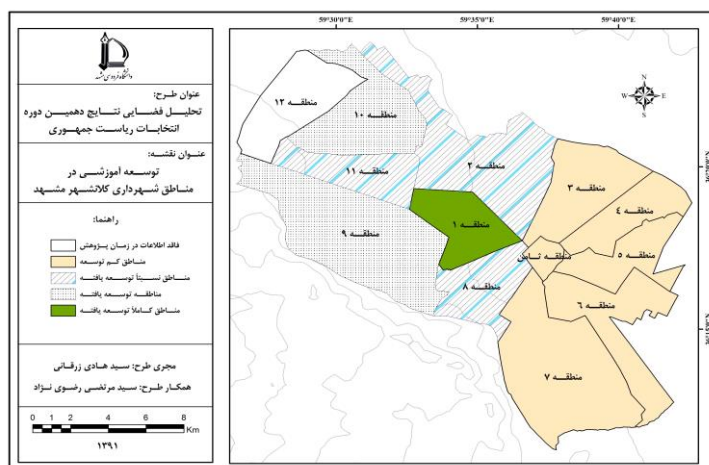
افزایش اجاره بها و یا قیمت زمین را می توان از جمله عوامل ناشی از توسعه اقتصادی یک منطقه در شهر برشمرد. با توجه به این موضوع برای بررسی رتبه توسعه اقتصادی مناطق مشهد شاهنوشی و همکاران از پنج شاخص برای تعیین سطح توسعه اقتصادی شهر مشهد بهره گرفتند که طبق آن منطقه های ثامن، یک، هشت و یازده در بهترین وضعیت توسعه اقتصادی و مناطق چهار، پنج و شش در محروم ترین وضعیت در شهر مشهد به سر می برند.



نقشه ۲. سطوح توسعه اقتصادی در مناطق کلانشهر مشهد

منبع: شاهنوشی، ۱۳۸۶: ۷۲ ترسیم از نگارندگان

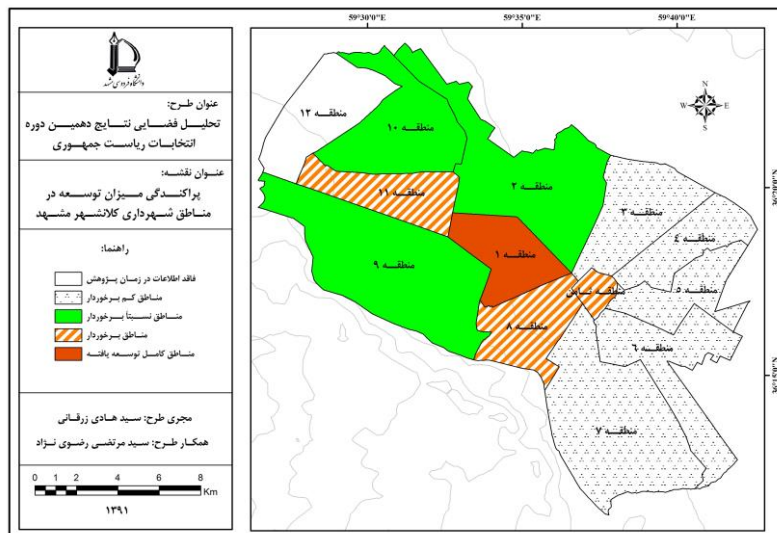
افزایش امکانات آموزشی در یک ناحیه را می‌توان از مهم‌ترین عوامل موثر بر توسعه فرهنگی آن برشمرد (خاکپور، ۱۳۸۸: ۳۵). بنابراین به منظور بررسی تاثیر این عامل در توسعه‌یافتگی نواحی مشهد از شاخص‌های "متوسط سطح تحصیلات در هر ناحیه (سالهای تحت آموزش)" و سرانه مساحت آموزشی مدارس در هر منطقه (متر مربع) استفاده گردید و مشخص شد که منطقه یک، ده و نه بهترین وضعیت و مناطق چهار، شش و ثامن بدترین وضعیت آموزشی را میان مناطق شهرداری مشهد برخوردار بوده‌اند.



نقشه ۳. سطوح توسعه آموزشی در مناطق کلانشهر مشهد

منبع: شاهنوشی، ۱۳۸۶: ۷۸ ترسیم از نگارندگان

از تلفیق شاخص‌های بالا که شامل: رفاهی، اقتصادی و آموزشی و میزان توسعه کلی مناطق شهر مشهد به دست آمده است. این شاخص‌ها که به وسیله تحلیل تاکسونومی احصاء شده بودند، در این بخش تجزیه و تحلیل شده و سطوح فضایی آن توسط Arc GIS محاسبه و به نمایش در آمده است. در نهایت نیز مشخص گردید منطقه یک تنها منطقه ای در کلانشهر مشهد است که توسعه یافته کامل از منظر این شاخص‌ها محسوب می‌شود و مناطق هشت، یازده و ثامن نیز مناطق برخوردار محسوب می‌شوند و همچنین مناطق نه، دو و ده نیز در گروه مناطق نسبتاً برخوردار قرار گرفته و در آخر نیز مناطق سه، چهار، پنج، شش و هفت نیز در زمره مناطق کم برخوردار قرار گرفتند.



نقشه ۴. سطوح توسعه در مناطق کلانشهر مشهد

منبع: محاسبات نگارندگان: ۱۳۹۲ ترسیم: نگارندگان

#### ۴-۱- مبانی نظری تحقیق

واژه «انتخابات» از ریشه عربی فعل «نخب» به معنای برگزیدن و اختیار کردن است (عمید، ۱۳۸۰: ۲۸۰) و در کاربرد رایج آن به معنای روش یا شیوه‌ای است برای برگزیدن تعداد معینی از افراد از میان شمار کثیری از کسانی که برای تصدی یک منصب یا مقام خود را نامزد کرده‌اند (قاضی، ۱۳۷۳: ۱۰۲). انتخابات ابزاری است که بوسیله آن می‌توان اراده شهروندان را در شکل‌گیری نهادهای سیاسی و تعیین متصدی اعمال اقتدار سیاسی مداخله داد (توسلی، ۱۳۸۲: ۱۲۵). از منظر اجرایی، انتخابات فرایندی دموکراتیک، زمانمند (پایان‌دوره‌ای، میان‌دوره‌ای یا زود هنگام) و مکان‌مند (دارای مقیاس محلی، فرامحلی و سراسری) در جوامع مردم‌سالار به شمار می‌رود که در آن کسانی که برای تصدی مسئولیت‌های حکومتی نامزد می‌شوند و مردم (رأی‌دهندگان) نیز بر پایه نوع برنامه، منش و گرایش داوطلب، آراء خود را به صندوق‌های رأی می‌اندازند (پای، ۱۳۷۰: ۷۸).

#### ۴-۱-۱- جغرافیای انتخابات

جغرافیای انتخابات، رویکردی جغرافیایی به مقوله دموکراسی و انتخابات است که در آن الگوهای رفتار سیاسی شهروندان که برخاسته از تنوع نگرش و مطالبات آنها از ساختارهای اقتصادی، فرهنگی، حقوقی حاکم است به صورت نقشه در می‌آید و مورد بررسی قرار می‌گیرد. از جغرافیای

انتخابات تعاریف متفاوتی به عمل آمده است که به نظر می‌رسد این تعاریف متعدد به دلیل رویکردهای ناهمسان کشورهای مختلف به مقوله انتخابات است (بایی لاشکی، ۱۳۸۸: ۵۹).

#### ۴-۱-۲- رویکردهای مختلف در مطالعه انتخابات

در زمینه تحلیل فضایی انتخابات و عوامل محیطی موثر بر رفتار انتخاباتی رای دهندگان تاکنون تحقیقات متعددی انجام شده است. در بین آثار انتشار یافته می‌توان به موضوعاتی همانند جغرافیای رأی‌گیری، الگوی رأی‌گیری، نقش رفتار انتخاباتی، تأثیر عوامل جغرافیایی بر رأی‌دهی، تأثیر رقبای انتخاباتی در مبحث مجاورت‌های سرزمینی، جغرافیای نمایندگی و نقش حوزه‌های انتخاباتی در ترکیب نمایندگان قوه قانونگذاری و شکل‌دهی به قوانین، احزاب سیاسی، تأثیر جغرافیای قدرت بر رأی‌دهی و نقش ایدئولوژی در شکل‌دهی به انتخابات و پیامدهای گوناگون جغرافیایی آن اشاره کرد (تیلور، ۱۳۸۶: ۹۸). اساساً مطالعات اولیه در این بخش به شدت از جبرگرایی محیطی متأثر بودند اما از آن زمان تا به امروز پژوهش‌های مختلفی در قلمرو جغرافیای انتخابات به عمل آمده است که می‌توان آن را در قالب محورهای زیر طبقه‌بندی کرد:

۱. بررسی تأثیر عوامل محیطی و فضایی بر الگوی رأی‌گیری
۲. سازماندهی فضایی انتخابات بر مبنای حوزه‌های انتخاباتی
۳. بررسی نسبت ویژگی‌های جمعیتی با تنوع فضایی الگوهای رأی‌گیری
۴. بررسی الگوی فضایی نمایندگی و مطالعه روند تبدیل آراء به کرسی نمایندگی (مجلس و...)
۵. بررسی الگوی فضایی توزیع قدرت که در الگوهای نمایندگی و راهکارهای اجرایی انعکاس می‌یابد (Taylor, 1979: 227).

از سوی دیگر بسیاری از الگوها در علوم سیاسی و جامعه‌شناسی سیاسی عمدتاً به مبحث «کیستی» افراد در فرآیند انتخابات توجه می‌کنند، لیکن جغرافی‌دانان افزون بر مقوله کیستی برای «کجایی» زندگی و زیست فرد نیز اهمیت قائل هستند، به طوری‌که نقش مکان در فهم و تحلیل جستار مذکور مهم ارزیابی می‌شود و از آن منظر به تحلیل تفاوت‌های فضایی می‌پردازند. منظر مکان، ترکیبی از عناصری نظیر قومیت، طبقه یا پایگاه اجتماعی-اقتصادی و موقعیت جغرافیایی است که نتیجه انتخابات را تحت تأثیر قرار می‌دهند. (Agnew, 1996: 138). برای نمونه، روش بریتانیایی در مطالعه انتخابات بر پایه شکاف طبقاتی است جایی که حزب محافظه‌کار مقبولیت خود را از طریق آراء طبقه یقه سفید و حزب کارگر از طریق آراء طبقه کارگر به دست می‌آورد. در قیاس با روش



بریتانیایی، روش آمریکایی بر محلی‌نگری و مکان توجه و تأکید می‌کند؛ به گونه‌ای که پایگاه حمایتی حزب را نه طبقه، بلکه مکان و قلمرو می‌داند (کاوایانی راد، ۱۳۸۶: ۲۵).

#### ۴-۱-۳- جغرافیای تصمیم‌گیری

تصمیم‌گیری آخرین مرحله ایجاد آگاهی است که حد فاصل انتقال برای عملی کردن تصاویر سازمان یافته ذهنی (نقشه ذهنی) و تحقق رفتار در محیط است (کاولرد، ۱۳۸۰: ۱۰). به دیگر سخن، تصمیم‌گیری، فرایند ارزیابی راه‌های مختلف و انتخاب یک شیوه عمل برای حل مسئله است. (رضی، ۱۳۸۰: ۱۹۸) این فرایند استدلالی می‌تواند عقلانی یا غیرعقلانی و بر انگاره‌ها یا فرض‌های ضمنی مبتنی باشد که ساختاری و زمینه اقدام است، به شکلی که می‌توان آن را به ساختار سیاسی نیز گسترش داد و از پدیده‌ای با عنوان «تصمیم‌گیری سیاسی» نام برد (پیشگاهی فرد، شوشتری، ۱۳۸۷: ۱۱۵). رأی‌دهی افراد در مقام یک نوع تصمیم و گزینش در ارتباط با داوطلب و جریان سیاسی، سازنده الگوی رأی‌گیری خاصی است که عموماً در جغرافیای تصمیم‌گیری مورد مطالعه قرار می‌گیرد. به این مفهوم که ساکنان هر محدوده در گزینش نماینده سیاسی، معیارها و زمینه‌هایی را مد نظر قرار می‌دهند که با انگاره‌های ذهنی و نیازهای محیطی ساکنان (رأی‌دهندگان) متناسب است (کاوایانی راد، ویسی، ۱۳۸۷: ۷).

#### ۵- یافته‌های تحقیق

در دوره دهم انتخابات ریاست جمهوری در ایران در مجموع ۸۵/۳٪ از واجدان شرایط در این انتخابات مشارکت داشته‌اند که میزان مشارکت در استان‌ها گوناگون متفاوت بوده است. در نهایت آقای محمود احمدی‌نژاد با کسب ۶۲/۶۳ درصد آرا بیشترین آراء را کسب کرده و به عنوان رئیس جمهور انتخاب شدند و بعد از ایشان آقای میرحسین موسوی با ۳۳/۷۵ درصد در رتبه دوم، آقای محسن رضایی با ۱/۷۳ درصد رتبه سوم و آقای مهدی کروبی با ۰/۸۵ درصد رتبه چهارم را در سطح کشور به خود اختصاص داده‌اند (تارنمای رسمی وزارت کشور: ۱۳۸۸، به آدرس [www.moi.ir](http://www.moi.ir)).

در کلانشهر مشهد مشارکت مردم در دهمین انتخابات ریاست جمهوری ظاهراً ۱۱۰٪ بوده که بعد از بررسی دقیق‌تر مشخص گردید این میزان مشارکت به دو دلیل اصلی در این کلانشهر اتفاق افتاده است: الف: شهر مشهد دومین کلانشهر ایران است که سالانه بیش از ۲۰ میلیون زائر در آن حضور دارند و به علت توریستی بودن این شهر همواره تعداد زیادی از زائران در شهر حضور دارند.

ب: زمان برگزاری انتخابات دهم ریاست جمهوری ایران خرداد ماه، در شروع تعطیلات تابستانی است که اکثر مسافرت‌های ایران در این فصل اتفاق می‌افتد، بنابراین، اوج سفر به این شهر همزمان با برگزاری انتخابات دهم ریاست جمهوری بوده و سبب گشته مشارکت ظاهراً در این شهر بسیار بالاتر از حد معمول آن باشد.

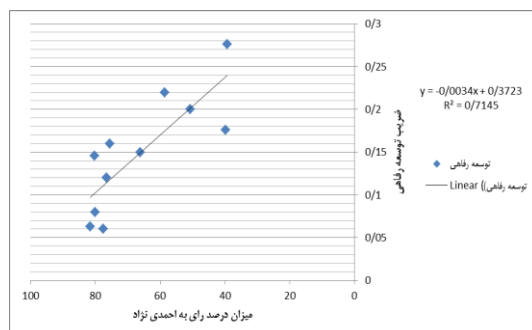
جدول ۱. توزیع آراء کاندیداهای ریاست جمهوری دوره دهم در مناطق شهر مشهد به درصد

مآخذ: زرقانی و رضوی‌نژاد، ۱۳۹۱: ۲۲۸

ردیف	مناطق	احمدی نژاد	رضایی	کروبی	موسوی
۱	منطقه ۱	۳۹/۳۳	۳/۱۹	۰/۹۴	۵۶/۵۴
۲	منطقه ۲	۶۸/۴۳	۱/۹۶	۰/۳۶	۲۹/۲۵
۳	منطقه ۳	۸۰/۳۰	۱/۴۴	۰/۲۰	۱۸/۰۵
۴	منطقه ۴	۸۱/۶۴	۱/۴۵	۰/۲۶	۱۶/۶۵
۵	منطقه ۵	۷۷/۵۲	۱/۵۹	۰/۲۵	۲۰/۶۴
۶	منطقه ۶	۸۰/۰۸	۱/۰۶	۰/۲۳	۱۸/۶۷
۷	منطقه ۷	۷۵/۵۱	۱/۵۹	۰/۳۴	۲۲/۵۶
۸	منطقه ۸	۵۸/۶۳	۴/۰۲	۰/۶۷	۳۶/۶۷
۹	منطقه ۹	۵۰/۶۲	۲/۴۲	۰/۹۲	۴۶/۰۵
۱۰	منطقه ۱۰	۶۶/۱۷	۲/۰۸	۰/۴۲	۳۱/۳۴
۱۱	منطقه ۱۱	۳۹/۷۶	۲/۶۴	۰/۹۶	۵۶/۶۳
۱۲	منطقه ۱۲	۶۲/۲۲	۲/۳۴	۰/۴۳	۳۵/۰۰
۱۳	منطقه ثامن	۷۶/۵۲	۱/۸۷	۰/۲۷	۲۱/۳۴

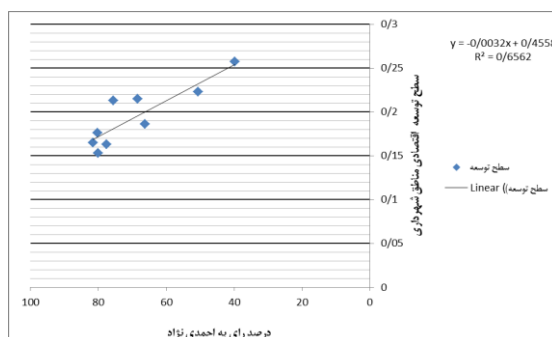
#### ۵-۱- تحلیل آراء آقای احمدی نژاد

از مجموع کل آراء کلانشهر مشهد ۶۴٪ (۱۲۹۰۰۰۰ رای) از کل این آراء به آقای احمدی نژاد اختصاص یافته بود و طبق محاسبات انجام شده بر روی بیش از ۶۵۵ صندوق اخذ رای در کلانشهر مشهد در انتخابات ریاست جمهوری دهم مشخص شد مناطق چهار، شش، سه، پنج و به ترتیب با ۸۱/۶، ۸۰/۸، ۸۰/۳ و ۷۷/۵ درصد بیشترین رای را به آقای احمدی نژاد داده‌اند. با توجه به ضریب رگرسیون با حذف نواحی غیرهمگن که  $R^2=0/714$  بوده و همچنین همبستگی  $-0/704$  بین دو متغیر توسعه رفاهی و افزایش درصد آراء آقای احمدی نژاد می‌توان گفت که رابطه معکوس معنی داری بین این دو متغیر وجود دارد.



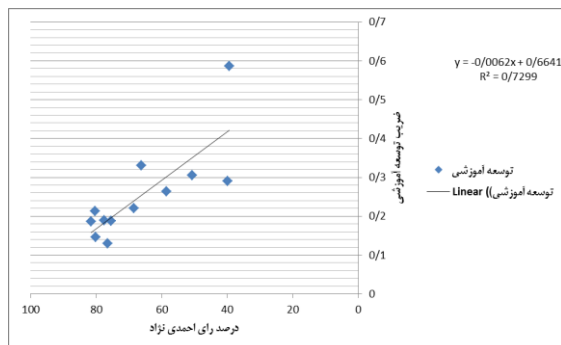
نمودار ۱. رابطه معکوس میان ضریب توسعه رفاهی و درصد آرا احمدی نژاد در کلانشهر مشهد

به عبارتی با کاهش ضریب توسعه رفاهی در مناطق کلانشهر مشهد آراء این کاندیدا افزایش یافته است. با توجه به ضرایب توسعه اقتصادی و بررسی ضرایب همبستگی و رگرسیون آن با اینکه رابطه‌ی این متغیرها نیز به معنی داری بسیار نزدیک بود اما از نظر آماری قابلیت تایید را ندارد اما نباید از نظر دور داشت که روند کلی خط رگرسیون در نمودار ۲ این مطلب را که با افزایش توسعه اقتصادی آراء آقای احمدی نژاد رو به کاهش نهاده را به خوبی نشان می‌دهد.



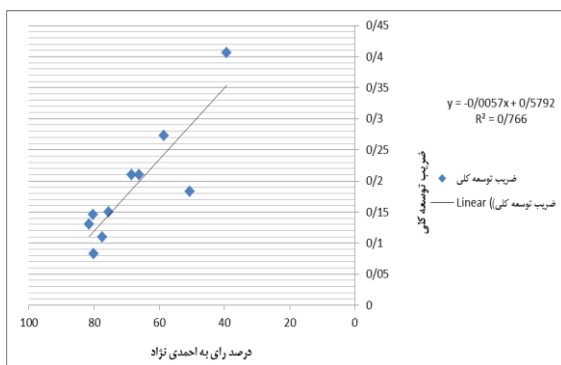
نمودار ۲. رابطه توسعه اقتصادی و درصد آرا احمدی نژاد در کلانشهر مشهد

در نهایت با بررسی توسعه آموزشی در مناطق کلانشهر مشهد مشخص گردید بین توسعه آموزشی مناطق و میزان رای آقای احمدی نژاد نیز رابطه‌ی معکوس معنی داری وجود دارد.  $R^2=0.729$  و همبستگی  $-0.794$  - بیانگر این موضوع است که با افزایش ضریب توسعه آموزشی از آراء احمدی نژاد کاسته شده است.



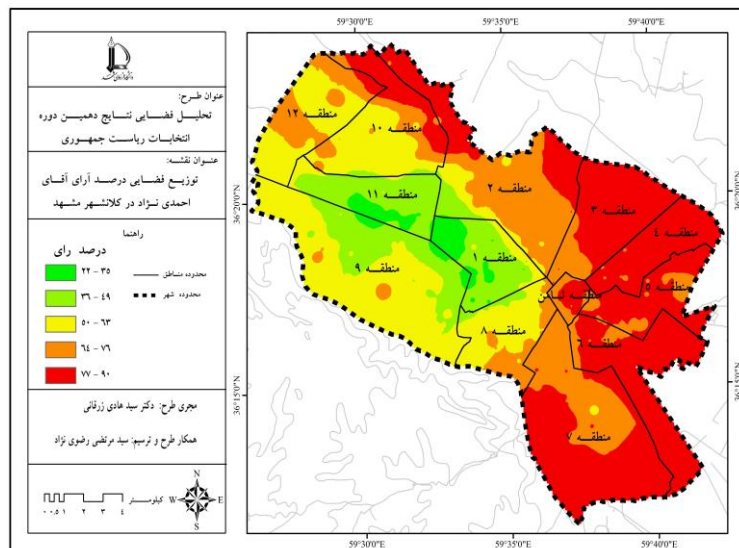
نمودار ۳. رابطه معکوس میان ضریب توسعه آموزشی و درصد آرا احمدی نژاد در کلانشهر مشهد

در نهایت تجمیع داده‌های فضایی آراء آقای احمدی نژاد در شاخص ضریب توسعه کلی مناطق کلانشهر مشهد نشان می‌دهد که اولاً بین افزایش آراء این کاندیدا و کاهش سطح توسعه کلی آنها همبستگی بالایی از نوع معکوس ( $-0/876$ ) وجود دارد و دوماً مسیر خط رگرسیون نیز این روند موضوع را با  $R^2=0/766$  تایید می‌نماید که هرچه میزان توسعه افزایش داشته است از میزان آراء آقای احمدی نژاد کاسته شده است.



نمودار ۴. رابطه معکوس میان ضریب توسعه کلی مناطق کلانشهر مشهد و درصد آرا احمدی نژاد

توزیع جغرافیایی رای آقای احمدی نژاد نشان می‌دهد که این کاندیدا بیشترین آراء خود را از مناطق شرقی و حاشیه شمالی این کلانشهر کسب کرده و به عبارتی این کاندیدا در این مناطق از شهر محبوبیت بیشتری داشته است.



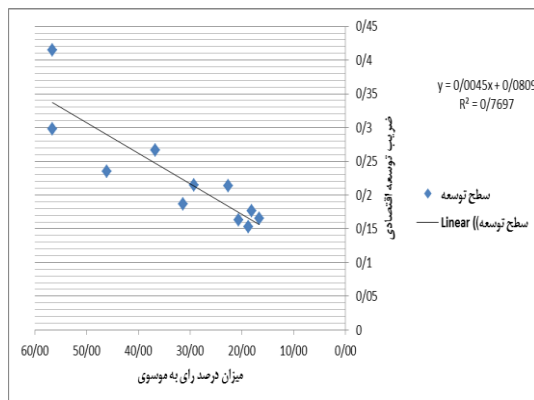
نقشه ۵. توزیع فضایی آراء آقای احمدی نژاد در کلانشهر مشهد

نکته جالب در پراکندگی رای آقای احمدی نژاد در شهر مشهد پیوستگی جغرافیایی آراء است. که از جنوب شرقی شروع و تمام شرق مشهد را در بر گرفته به شمال شرق و حاشیه شمال غربی شهر ختم می گردد که تقریباً منطبق بر الگوی توسعه مناطق شهر مشهد می باشد.

#### ۲-۵- تحلیل آراء آقای موسوی

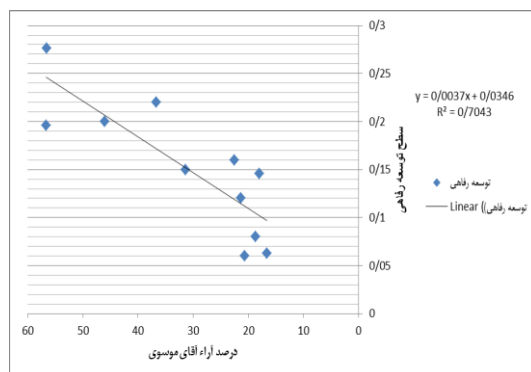
از مجموع کل آراء کلانشهر مشهد ۳۳٪ (۶۶۳۰۰۰ رای) به نفع آقای موسوی به صندوق ها ریخته شد و طبق بررسی های صورت گرفته مشخص شد که بیشترین درصد آراء که این کاندیدا به ترتیب در مناطق یازده، یک، هشت و نه با ۵۶٪، ۵۶٪، ۴۶٪ و ۳۶٪ بوده است. این کاندیدا در منطقه ۱۲ شهرداری مشهد نیز دارای ۳۵٪ رای بوده و در مناطق دیگر شهر مشهد کمتر از ۳۰٪ از آراء را توانسته به خود اختصاص دهد.

بین افزایش سطح توسعه مناطق شهرداری و افزایش درصد رای آقای موسوی رابطه مستقیم معنی داری وجود دارد. روند خط رگرسیون این دو متغیر با  $R^2=0/769$  و همچنین همبستگی  $0/7543$  در نمودار ۵ نیز بیان کننده این رابطه معنی دار است.



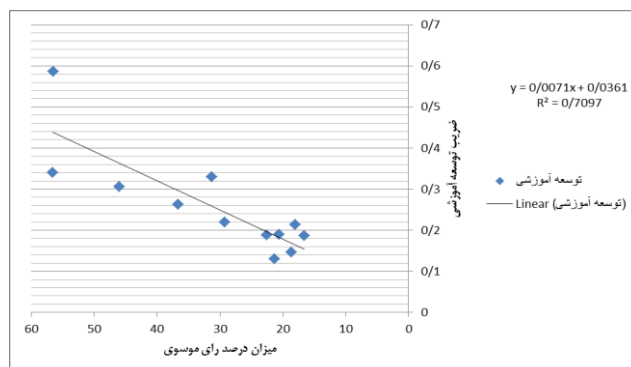
نمودار ۵. رابطه مستقیم میان ضریب توسعه اقتصادی مناطق کلانشهر مشهد و درصد آرا موسوی

نمودار ۵ نشان دهنده رابطه‌ی بین سطح توسعه رفاهی مناطق مشهد و میزان درصد آراء آقای موسوی است، به عبارتی دیگر هرچه سطح توسعه رفاهی افزایش یافته میزان درصد آراء این کاندیدا نیز در مناطق کلانشهر مشهد افزایش یافته است. ضریب همبستگی  $0/۸۳۹$  و  $R^2=0/704$  دلایل اثبات این موضوع است.



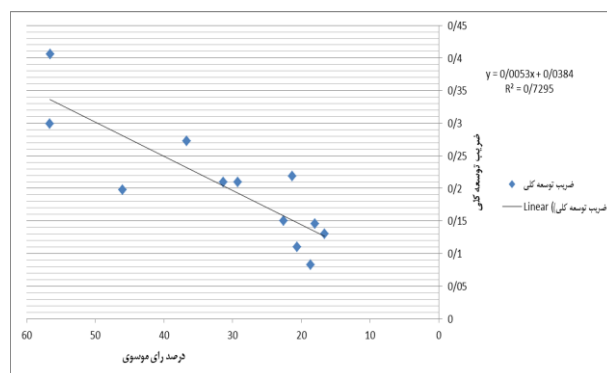
نمودار ۶. رابطه مستقیم میان ضریب توسعه رفاهی مناطق کلانشهر مشهد و درصد آرا موسوی

نمودار ۶ نشان می دهد توسعه آموزشی در مناطق کلانشهر مشهد با درصد رای به موسوی رابطه معنی دار مستقیمی داشته است. به این ترتیب که بین این دو متغیر همبستگی  $0/۸۴۳$  وجود دارد و روند خط رگرسیون آن نیز  $R^2=0/709$  را نشان می دهد و این موضوع را تایید می کند.



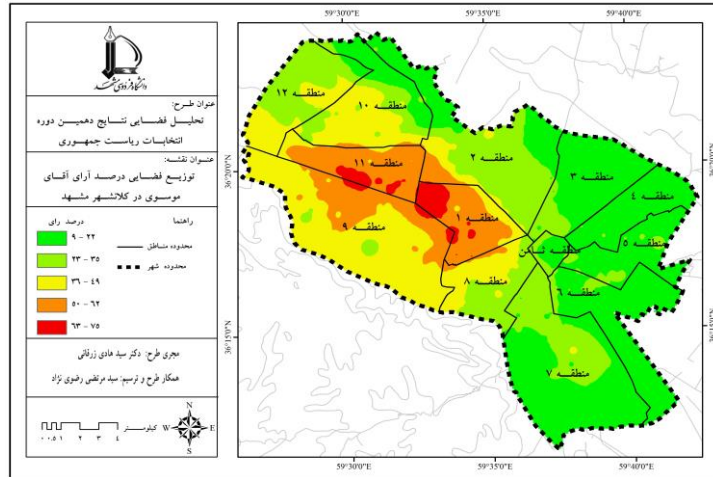
نمودار ۷. رابطه مستقیم میان ضریب توسعه آموزشی مناطق کلانشهر مشهد و درصد آرا موسوی

رابطه ضریب توسعه کلی مناطق کلانشهر مشهد با میزان درصد آراء آقای موسوی نیز همانند سه شاخص قبل، ارتباط مستقیم و معنی داری با یکدیگر داشته و همبستگی  $0.854$  و روند خط رگرسیون نیز با  $R^2=0.729$  موثد این موضوع می‌باشد. در بین مناطق فقط منطقه ثامن به دلیل وجود زائران و مجاورانی که در آن منطقه زندگی نمی‌کنند از خط رگرسیون فاصله زیادی گرفته است که این موضوع در شهر مذهبی مشهد طبیعی به نظر می‌رسد.



نمودار ۸. رابطه مستقیم میان ضریب توسعه کلی مناطق کلانشهر مشهد و درصد آرا موسوی

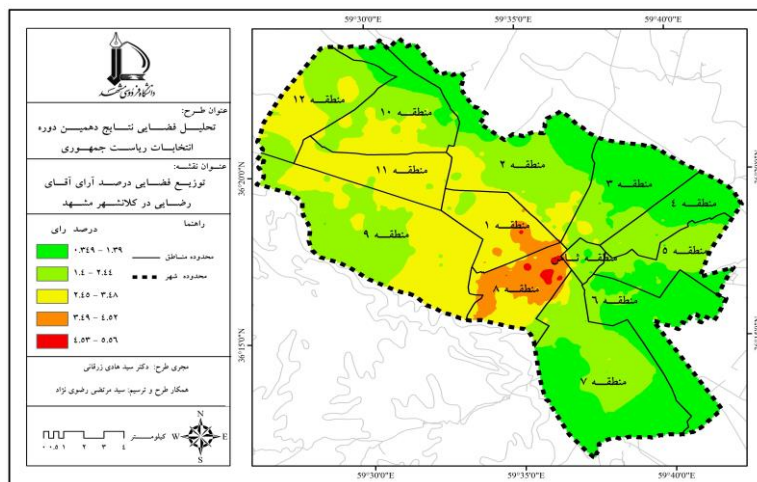
توزیع فضایی آراء آقای موسوی در کلانشهر مشهد بیانگر این موضوع است که آراء این کاندیدا نیز همانند رقیب اصلی وی در انتخابات دهم (آقای احمدی‌نژاد) از یک پیوستگی خاص فضایی برخوردار بوده و آقای موسوی توانسته بیشترین آراء را از مناطقی کسب نماید که از نظر ویژگی‌های رفاهی، اقتصادی، آموزشی و سطح توسعه کالبدی نزدیک‌تر به یکدیگر بودند و با افزایش روند توسعه کلی آراء این کاندیدا نیز افزایش می‌یافته است.



نقشه ۶. توزیع فضایی آراء آقای موسوی در کلانشهر مشهد

### ۳-۵- تحلیل آراء آقای رضایی

آراء این کاندیدای انتخابات دهم ریاست جمهوری در کلانشهر مشهد در مجموع ۲٪ (۴۱۰۰۰ رای) از مجموع کل آراء این کلانشهر را به خود اختصاص داده است. توزیع و پراکندگی همین ۲٪ نیز برای جغرافیدانان سیاسی از اهمیت برخوردار است. زیرا از این طریق در خواهیم یافت که آیا پراکندگی آراء این کاندیدا نیز از توزیع فضایی به هم پیوسته و معنی برخوردار بوده است یا خیر؟ بنابراین طبق بررسی های انجام شده به ترتیب مناطق هشت (۴/۰۲٪)، یک (۳/۱۹٪)، یازده (۲/۶۴٪) و نه (۲/۴۲٪) و دوشهرداری بیشترین رای (به درصد) را به این کاندیدا داده‌اند.

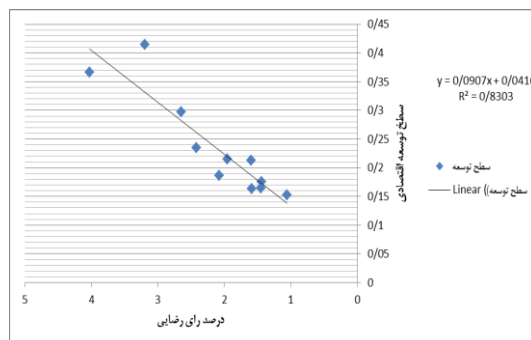


نقشه ۷. توزیع فضایی آراء آقای رضایی در کلانشهر مشهد



بنابراین الگوی رای آقای رضایی با کمی تغییرات در رتبه بندی مناطق کاملاً منطبق بر الگوی رای آقای موسوی (بیشترین رای به ترتیب در مناطق یازده، یک، هشت و نه بوده است). بوده است به این ترتیب که در مناطقی که آقای موسوی بیشترین درصد آراء خود را به دست آورده اند آقای رضایی نیز در همان مناطق بیشترین آراء را بدست آورده است.

رابطه میان ضریب توسعه اقتصادی و میزان آراء آقای رضایی نیز رابطه‌ای کاملاً مستقیم و معنی دار بوده است به این ترتیب که همبستگی میان آنها  $0/9111$  بوده و ضریب خط رگرسیون نیز  $R^2=0/830$  بوده که نشان دهنده رابطه‌ای قوی میان این دو متغیر است. بنابراین هرچه توسعه اقتصادی افزایش داشته درصد آراء آقای رضایی نیز افزایش داشته است.



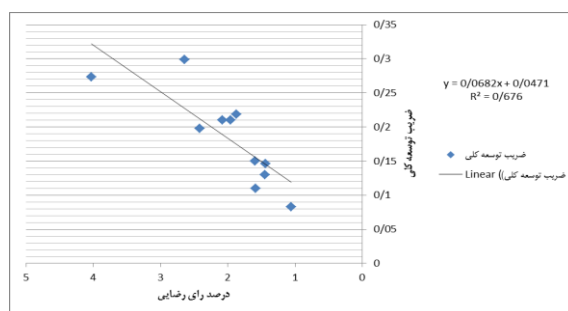
نمودار ۹. رابطه مستقیم میان ضریب توسعه اقتصادی مناطق کلانشهر مشهد و درصد آراء رضایی

با اینکه همبستگی میان درصد آراء این کاندیدا و شاخص توسعه رفاهی  $0/814$  می‌باشد اما روند خط رگرسیون و ضریب آن به حد استاندارد معنی داری ( $R^2=0/663$ ) نمی‌رسد. این نیز به خاطر تاثیر دو منطقه دو و هشت به وجود آمده زیر در منطقه دو توسعه رفاهی بسیار بالا بوده اما درصد رای رضایی کمتر بوده و در منطقه هشت برعکس آقای رضایی بیشترین آراء خود را در این منطقه کسب کرده اما سطح توسعه آن در رتبه‌های میانی قرار می‌گیرد.

در مورد ارتباط بین شاخص سطح توسعه آموزشی و میزان آراء این کاندیدا نیز نمی‌توان ارتباط معنی داری به لحاظ آماری و فضایی که مورد اطمینان باشد یافت.

ارتباط میان ضریب توسعه کلی مناطق کلانشهر مشهد و میزان آراء رضایی با اینکه همبستگی بالایی ( $0/822$ ) را نشان می‌دهد اما به واسطه اطمینان بخش نبودن ضریب خط رگرسیون ( $R^2=0/676$ ) و روند آن و افزایش نقاط ناهمگن قابلیت اطمینان آماری را ندارد. اما در

مجموع این می‌توان گفت رابطه‌ی ضعیف مستقیمی میان توسعه کلی مناطق با میزان درصد آراء آقای رضایی در مناطق شهرداری کلانشهر مشهد وجود دارد.

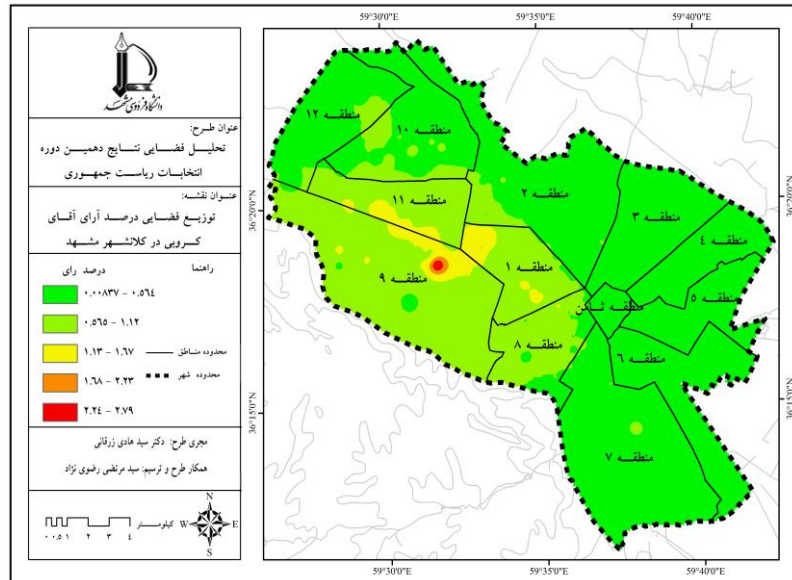


نمودار ۱۰. رابطه میان ضریب توسعه کلی مناطق کلانشهر مشهد و درصد آراء رضایی

#### ۵-۴- تحلیل آراء آقای کروی

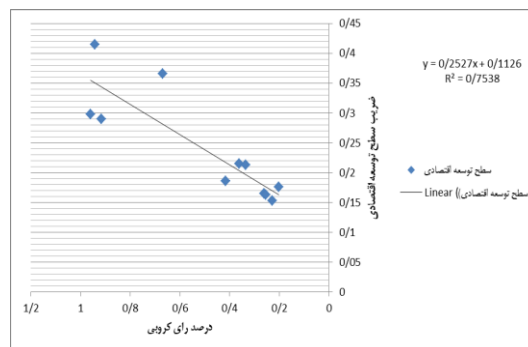
آراء آقای کروی در کلانشهر مشهد در مجموع ۰/۴٪ (۹۶۰۰ رای) از کل آراء این کلانشهر را تشکیل داد و نتوانست نقشی در خور را در این کلانشهر ایفا نماید. اما تحلیل فضایی آن در سطح شهر مشهد نشان می‌دهد که به ترتیب در مناطق یازده (۰/۹۶٪)، یک (۰/۹۴٪)، نه (۰/۹۲٪) و هشت (۰/۶۷٪) بیشترین آراء سبد رای خود را در این مناطق به دست آورده است. این الگوی رای دو نکته اساسی و قابل توجه را نشان می‌دهد:

اول اینکه این الگوی رای نیز همانند الگوی رای آقایان موسوی و رضایی است زیرا این دو کاندیدا نیز بیشترین آراء خود را در همین مناطق بدست آورده اند. دوم اینکه نشان می‌دهد تفاوت درصد رای در این چهار منطقه‌ای که آقای کروی بیشترین رای را در سبد خود بدست آورده با دیگر مناطق به نسبت کل آراء آقای کروی بسیار زیاد است به شکلی که بعد از این چهار منطقه بیشترین رای آقای کروی در منطقه دوازده شهرداری مشهد با ۰/۴۳٪ رای بوده که این میزان تقریباً نصف میزان رای است که این کاندیدا در میانگین چهار منطقه فوق داشته است. لذا می‌توان بیان داشت که محبوبیت این کاندیدا در این چهار منطقه تقریباً دو برابر مناطق دیگر بوده است.



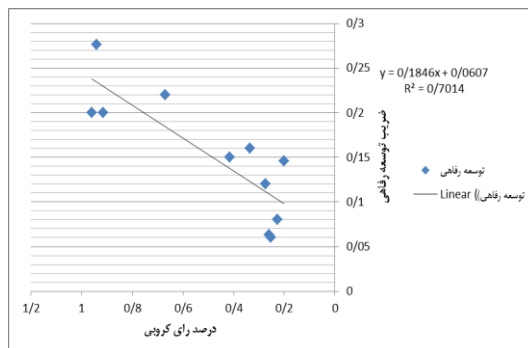
نقشه ۸. توزیع فضایی آراء آقای کروبی در کلانشهر مشهد

بین ضریب توسعه اقتصادی مناطق و درصد آراء این کاندیدا نیز یک رابطه مستقیم معنی داری وجود دارد. به این صورت که هرچه ضریب توسعه مناطق کمتر می شود درصد رای به این کاندیدا نیز کاهش یافته است. لذا با توجه به همبستگی  $0/868$  میان این دو متغیر و ضریب روند خط رگرسیون که  $R^2=0/753$  بدست آمده است می توان معنی داری این رابطه را پذیرفت.



نمودار ۱۱. رابطه میان ضریب توسعه اقتصادی مناطق کلانشهر مشهد و درصد آراء کروبی

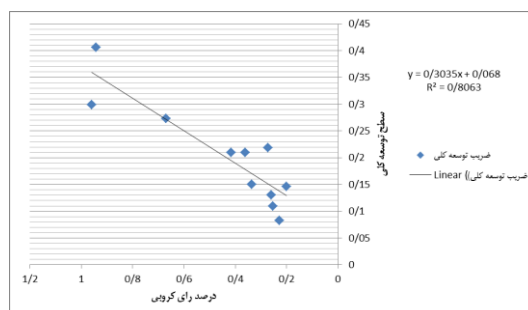
بین ضریب توسعه رفاهی و میزان آراء آقای کروبی نیز یک رابطه مستقیم معنی دار وجود دارد و با افزایش سطح توسعه رفاهی، میزان درصد رای آقای کروبی نیز افزایش نشان می دهد. این موضوع با همبستگی  $0/837$  و همچنین ضریب خط رگرسیون  $R^2=0/702$  قابل اثبات می باشد.



نمودار ۱۲. رابطه میان ضریب توسعه رفاهی مناطق کلانشهر مشهد و درصد آراء گروهی

بین میزان توسعه آموزشی مناطق و درصد رای آقای گروهی رابطه معنی دار آماری وجود ندارد و در این شاخص نمی‌توان وجود رابطه‌ای را به اثبات رسانید.

میان توسعه کلی و همه جانبه مناطق شهرداری مشهد و میزان درصد رای به آقای گروهی رابطه‌ای معنی دار و مستقیم وجود دارد. از رو بین این دو متغیر همبستگی ۰/۸۹۷ وجود داشته و همچنین ضریب رگرسیون نیز  $R^2=0/806$  محاسبه شده که نشان دهنده رابطه این دو متغیر می‌باشد.



نمودار ۱۳. رابطه میان ضریب توسعه کلی مناطق کلانشهر مشهد و درصد آراء گروهی

در نهایت پراکندگی فضایی آراء آقای گروهی در کلانشهر مشهد بیانگر این موضوع است که این کاندیدا نتوانسته کالبد شهر را به صورت محسوس تحت تاثیر آراء خود قرار دهد اما الگوی رای سبک این کاندیدا بسیار شبیه به الگوی رای دو کاندیدای دیگر یعنی آقای موسوی و رضایی می‌باشد.

## ۶- نتیجه گیری

رای، واکنش عقلانی یا هیجانی رأی‌دهندگان به فرد یا جریان سیاسی‌ای است و عواملی که به لحاظ موقعیتی، جغرافیایی و فضایی نوع تصمیم‌گیری‌های انتخاباتی را تحت‌الشعاع خود قرار می‌دهند بسیار گسترده هستند؛ از جمله عواملی که بر الگوی رفتار سیاسی مردم و در انتخابات تاثیر گذار است پایگاه اقتصادی، فرهنگی، اجتماعی آنها است که سبب می‌شود تفکر خاصی داشته باشند و در نتیجه به کاندیداهای خاصی نیز رای بدهند. در این پژوهش تاثیر متغیرهای توسعه اقتصادی، توسعه رفاهی، توسعه آموزشی و توسعه کلی در مناطق دوازده گانه شهرداری مشهد بر الگوی رای مردم در انتخابات دهم مورد سنجش و ارزیابی قرار گرفت و مشخص شد که متغیرهای گوناگون از نظر سطح توسعه تا حد زیادی در میزان رای دهی به کاندیداها مورد توجه رای‌دهندگان بوده است. شاهد این مساله نیز این است که در مناطق مختلف شهر مشهد که به لحاظ فضایی دارای نیازها و ویژگی‌های مشترک در سطوح توسعه‌ای بوده‌اند، الگوی رای دهی خاصی نیز داشته‌اند و حتی یک پیوستگی فضایی را در میزان آراء خود شکل داده‌اند. در نهایت می‌توان چنین نتیجه گرفت که در شهر مشهد با روند افزایش سطوح توسعه در متغیرهای گوناگون، از درصد آراء آقای احمدی‌نژاد کاسته می‌شد و برعکس در سه کاندیدای دیگر به ویژه در سبد رای آقای موسوی و کروبی این روند معکوس بود و با یک رابطه مستقیم معنی دار با افزایش سطوح مختلف توسعه، درصد آراء این کاندیداها (آقایان موسوی، کروبی و رضایی) افزایش داشت. لازم به ذکر است عوامل محیطی و غیر محیطی گوناگون و بسیار زیادی می‌تواند در نتایج انتخابات و الگوی رای کاندیداها موثر باشند. این پژوهش تلاش کرده است تا تاثیر چند مورد از مهمترین عوامل تاثیر گذار محیطی بر انتخابات و توزیع فضایی آراء را در دومین شهر بزرگ ایران را از نظر پراکنش، توزیع فضایی و متغیرهای دخیل در انتخاب کاندیداها در انتخابات دهم ریاست جمهوری مورد کنکاش قرار دهد فلذا مورد اذعان است که تحلیل دقیق و جامع نتایج هر انتخاباتی نیازمند بررسی عوامل و شناسایی متغیرهای تاثیر گذار فراوانی است.

## ۷- تقدیر و تشکر

این مقاله برگرفته از طرح پژوهشی با عنوان «تحلیل فضایی انتخابات ریاست جمهوری دهم» می‌باشد که با حمایت معاونت پژوهشی دانشگاه فردوسی مشهد انجام گرفته و مولفان وظیفه خود می‌دانند از حمایت‌های مادی و معنوی دانشگاه قدردانی نمایند.

## کتابنامه

۱. استانداری خراسان رضوی. (۱۳۸۸). *جداول مخصوص انتخابات ریاست جمهوری دوره دهم*. مشهد: دفتر تقسیمات سیاسی استانداری
۲. بایی لاشکی، مریم؛ پیشگاهی فرد، زهرا، (۱۳۸۸). *تحلیل رفتار انتخاباتی ایرانیان (مورد مطالعه حوزه انتخابیه نوشهر و چالوس در انتخابات دوره ۸ مجلس شورای اسلامی)*، فصلنامه علمی پژوهشی پژوهش‌های جغرافیای انسانی، سال اول شماره سوم، تهران
۳. پای، لوسین، (۱۳۷۰)، *فرهنگ سیاسی و توسعه سیاسی*، ترجمه مجید محمدی، مجله نامه فرهنگ « پاییز و زمستان ۱۳۷۰ - شماره ۵ و ۶
۴. پرچی، داود، (۱۳۸۶)، *بررسی مشارکت مردم در نهمین انتخابات ریاست جمهوری*، پژوهشنامه علوم انسانی بهار ۱۳۸۶ (ویژه نامه جامعه شناسی)
۵. پیشگاهی فرد، زهرا و سید محمد جواد شوشتری، (۱۳۸۷)، *مبانی جغرافیایی خاستگاه آرا مردم در هشتمین دوره انتخابات مجلس شورای اسلامی*، فصلنامه ژئوپلیتیک، تابستان ۱۳۸۷ شماره ۴
۶. تایلور، پیتز جیمز؛ (۱۳۸۶)، *جغرافیای انتخابات*، ترجمه دکتر زهرا پیشگاهی فرد، تهران: نشر قومس
۷. توسلی، غلامعباس، (۱۳۸۲)، *مشارکت اجتماعی در شرائط جامعه آنومیک*، تهران: انتشارات دانشگاه تهران
۸. حافظ نیا، محمدرضا؛ کاویانی، مراد؛ (۱۳۸۳)، *افق‌های جدید در جغرافیای سیاسی*، تهران: انتشارات سمت
۹. خاکپور، براتعلی؛ باوان پوری، علیرضا. (۱۳۸۸). *بررسی و تحلیلی نابرابری در سطح توسعه یافتگی مناطق شهر مشهد*. مجله علمی پژوهشی دانش و توسعه. سال شانزدهم شماره ۲۷
۱۰. رضی، داود، (۱۳۸۰)، *بررسی تطبیقی عوامل اجتماعی موثر بر میزان مشارکت مردم در انتخابات شش دوره ریاست جمهوری ایران*، مجله علوم انسانی دانشگاه الزهراء، بهار و تابستان ۱۳۸۰

۱۱. زرقانی، سیدهادی؛ رضوی نژاد، مرتضی. (۱۳۹۱)، طرح پژوهشی: *تحلیل فضایی انتخابات ریاست جمهوری دهم*، مشهد: معاونت پژوهشی دانشگاه فردوسی مشهد
۱۲. شاهنوشی، ناصر. (۱۳۸۶). *تعیین سطح توسعه یافتگی نواحی شهر مشهد*، طرح پژوهشی به سفارش مرکز پژوهشهای شورای اسلامی شهر مقدس مشهد
۱۳. عمید، حسن؛ (۱۳۷۹)، *فرهنگ عمید*، جلد ۱، انتشارات امیرکبیر، تهران
۱۴. قاضی، ابولفضل؛ (۱۳۷۳)، *حقوق اساسی و نهادهای سیاسی*، انتشارات دانشگاه تهران، جلد اول
۱۵. کاولرد، کیث ای (۱۳۸۰)، *تصمیم گیری در جغرافیا*، ترجمه مسعود توفیقی و سید رامین امینی نژاد، سبزوار: انتشارات دانشگاه تربیت معلم سبزوار
۱۶. کاویانی، مراد. (۱۳۹۲). *جغرافیای انتخابات با تاکید بر انتخابات ریاست جمهوری در ایران*. تهران: انتشارات دانشگاه خوارزمی
۱۷. کاویانی راد، مراد و هادی ویسی، (۱۳۸۷)، *بررسی تاثیر همسایگی بر انتخابات ایران*، فصلنامه ژئوپلیتیک، پاییز و زمستان ۱۳۸۷
۱۸. کاویانی راد، مراد (۱۳۸۶)، *جغرافیای انتخابات*، فصلنامه مطالعات راهبردی، سال دهم شماره سوم، شماره مسلسل ۳۷، تهران
۱۹. مویر، ریچارد؛ (۱۳۷۹)، *درآمدی نو بر جغرافیای سیاسی*، ترجمه: میرحیدر، دره؛ صفوی، سیدیحیی، تهران: انتشارات سازمان جغرافیای نیروهای مسلح
۲۰. وزارت کشور به آدرس اینترنتی: [www.moi.ir](http://www.moi.ir)

21. Agnew, John. (1996), *Democracy and human rights after cold war from: Geographies of global change*; Edit by R.J. Johnston and others, PUB: BLAACKWELL.
22. Dikshit, Ramesh, (1995), *Political Geography*; published by Tata-MCGRAW-HILL, New Delhi.
23. Taylor, peter jams, (1979), *Geography of election*, Holmes & Meier Publishers