

گونه شناسی مجرمان خیانت در امانت^۱

تاریخ پذیرش: ۹۷/۰۲/۱۵

تاریخ دریافت: ۹۶/۱۰/۱۸

از صفحه ۵۳ تا ۷۶

مهدی فانی خلیل‌آباد^۲، سید حسین حسینی^۳، حمیدرضا میرزاجانی^۴

چکیده

ارائه آمارهای جنایی و بررسی روش‌های شناسایی و عملکرد مجرم، می‌تواند جامعه را به سمت کشف راهکارهای اجرایی دقیق‌تری برای جلوگیری از وقوع جرم سوق دهد. هدف این مطالعه، بررسی گونه شناسی مجرمان محکوم به ارتکاب جرم خیانت در امانت با مطالعه موردی ۶۰ پرونده در شهرستان مشهد مقدس بود. این پژوهش، به روش توصیفی - پیمایشی و از نوع پس رویدادی است. نمونه این پژوهش، ۶۰ پرونده کیفری در مشهد که حکم قطعی در مورد آن‌ها نیز صادر شده است، در بازه زمانی ۹۲/۰۱/۰۱ الی ۹۴/۱۲/۲۹ با روش نمونه‌گیری تصادفی هستند. داده‌های گردآوری شده از طریق ابزار چک لیست که شامل ویژگی‌های فردی، محیط اجتماعی و جغرافیایی هستند، تحلیل شده‌اند. بیشتر گونه‌های این محکومان را مردان و جوانانی که محکومان تحصیل کرده، متأهل، دارای وضعیت شغلی نامناسب، فاقد سابقه کیفری بودند و بیشتر در نواحی مرهه نشین شهر، مرتکب جرم می‌شدند، تشکیل داده بودند. همچنین، مشخص شد اختلافات شخصی و خانوادگی گرچه می‌تواند دلیلی برای ارتکاب جرم خیانت در امانت باشد، اما دلیل عمده محسوب نمی‌شود، ضمن اینکه تغییرات آب‌وهوایی بر ارتکاب این جرم نیز مؤثر بوده است. نتایج پژوهش در مورد مشخصات فردی و اجتماعی مجرمان جرم خیانت در امانت، نشان‌دهنده این است که آمار جرم خیانت در امانت در طول سال‌های ۱۳۹۲ تا ۱۳۹۴ با یک روند افزایشی همراه بوده است.

کلید واژه‌ها: گونه شناسی، گونه‌های جرم، محکومان، خیانت در امانت، مشهد.

استناد: فانی خلیل‌آباد، مهدی؛ حسینی، سیدحسین و میرزاجانی، حمیدرضا (تابستان ۱۳۹۷). گونه شناسی مجرمان خیانت در امانت. *فصلنامه پژوهش‌های اطلاعاتی و جنایی*. ۱۳(۵۰)، صص ۷۶-۵۳.

۱. مستخرج از پایان‌نامه کارشناسی ارشد با عنوان «بررسی جرم شناسانه عوامل مؤثر بر جرم خیانت در امانت در مشهد» که در سال ۹۵ در دانشکده حقوق، علوم سیاسی و زبان‌های خارجه دانشگاه آزاد اسلامی واحد مشهد انجام شده است.
۲. دانشجوی کارشناسی ارشد حقوق جزا و جرم‌شناسی دانشگاه آزاد اسلامی مشهد، fani.juristic59141@gmail.com
۳. دانشیار حقوق دانشگاه فردوسی مشهد، نویسنده مسئول: Shosseini@ferdowsi.um.ac.ir
۴. استادیار حقوق دانشگاه آزاد اسلامی مشهد، mirzajani.hamid-reza@hotmail.fr

مقدمه

جرم حضور دست و پاگیر خود را بر همه افراد تحمیل می‌کند و روزی امکان ندارد، جرایم مختلفی در مورد جرائم منعکس نکنند. این همان دلیلی است که جرم‌شناسی به خاطر آن ظهور کرد. علمی که شیوه مقابله با جرائم و نیز اقدامات لازم را به منظور تأسیس نهادها تعیین می‌کند و سعی در توصیف، تفهیم و توضیح جرائم دارد. خیانت در امانت به‌عنوان یکی از مهم‌ترین جرائم علیه اموال و مالکیت که با عنصر «نقض توافق امانی» در وهله نخست و توسل به رفتارهایی نظیر «تصاحب، استعمال، تلف یا مفقود کردن» در وهله دوم، در جهت به انتها رسانیدن قصد مجرمانه همراه است. از حیث جرم‌شناسی، ریشه چنین رفتاری را باید در قراردادهای امانی منعقد فی‌مابین طرفین جستجو کرد؛ اینکه آیا نظام تعهدات و قراردادهای مدنی دچار ضعف است، افراد بر ابعاد گسترده نظام تعهدات تسلط ندارند یا اینکه بزهکاران اقتصادی، افرادی هستند که از هوش بالایی برخوردارند؟ از طرفی، بدیهی است که قوانین ناظر بر عقود و علی‌الخصوص مبانی تعهدات، خلایق ندارند. از طرف دیگر هم درست است که بزهکاران این قبیل جرائم از بهره هوشی بالایی برخوردارند؛ لیکن به نظر می‌رسد نظام حقوقی ناظر بر عقود امانی نتوانسته است امنیت خاطر جامعه را در استرداد یا به مصرف معین رساندن مال امانی تضمین کند که به ناچار، حقوق کیفری داعیه‌دار حمایت از امانت‌گذار شده است.

در این پژوهش سعی شده است، ابتدا وضعیت کلی جرم خیانت در امانت در مشهد با استفاده از آمار استخراج شده از بانک اطلاعات زندان شهرستان مشهد و واحد اجرای احکام بررسی کرده و سپس با تجزیه و تحلیل ۶۰ پرونده از پرونده‌های جرم خیانت در امانت در شهرستان مشهد که در مورد آن حکم قطعی صادر شده، به بررسی گونه‌های فردی، اجتماعی و محیطی جرم خیانت در امانت پرداخته شده است. محقق لازم می‌بیند در پژوهش خود، با بررسی پرونده‌های کیفری و بانک اطلاعات زندان مرکزی مشهد، به بررسی گونه‌های مؤثر بر جرم خیانت در امانت در مشهد بپردازد تا مراکز تصمیم‌گیری و برنامه‌ریزی با استفاده از این تحقیقات بتوانند تدابیر متناسبی در جهت پیشگیری از وقوع جرم خیانت در امانت اتخاذ کنند و در نتیجه، نرخ جرم مذکور در این شهرستان کاهش یابد. بنابراین، هدف پژوهش حاضر، شناسایی گونه‌های مجرمانی است که مرتکب جرم خیانت در امانت شده‌اند. همچنین، به دست آوردن اطلاعاتی از خصوصیات و ویژگی‌های

مجرمان، جهت آشنایی با مسائل و مشکلات آن‌ها، ارائه راهکارهای علمی و عملی برای پیشگیری از جرم خیانت در امانت و کاهش مشکلات و معضلات این قشر از جامعه است. نتایج پژوهش رئیسی (۱۳۹۴) با عنوان «گونه‌شناسی مجرمان حاشیه‌نشین منطقه کمب شهرستان چابهار (۱۳۹۲-۱۳۸۸)» که با هدف شناسایی مجرمان حاشیه‌نشین مرتکب جرائم با فراوانی بالا همچون سرقت، ضرب و جرح، حمل مواد مخدر انجام شده است، نشان می‌دهد محل تولد تمامی مجرمان با محل زندگی‌شان متفاوت است و تعداد زیادی از این مجرمان، از پاکستان به این منطقه مهاجرت کرده و تابعیت بیگانه دارند. بیشتر مجرمان را گونه‌ی جوانان تشکیل می‌دهند و ۹/۴۵ درصد از آن‌ها دارای سابقه‌ی محکومیت کیفری بوده و در سطح تحصیلی پایینی قرار دارند. ۹/۷۱ درصد از آن‌ها متأهل هستند و وضعیت شغلی مناسبی ندارند، همچنین، ۷/۳۱ درصد از مجرمان، سارق بوده و بیشتر در نواحی داخلی شهر مرتکب جرم شده‌اند.

کریمی (۱۳۹۳) در پژوهشی با عنوان «گونه‌شناسی زنان محکوم به حمل مواد مخدر در استان خراسان شمالی»، به بررسی علل جرائم زنان و پیش‌بینی اقداماتی در جهت پیشگیری از جرم پرداخته است. اطلاعات داده‌ای این پژوهش مباحثی در زمینه‌ی ویژگی‌های فردی، خانوادگی و اجتماعی زنان محکوم به حمل مواد مخدر در استان بجنورد است و هدف از این پژوهش، شناسایی گونه‌هایی از زنان است که بیشتر در معرض ارتکاب جرم حمل مواد نیز هستند.

ویسی (۱۳۸۹) در پژوهشی با عنوان «تأثیر حاشیه‌نشینی بر وقوع جرائم علیه اشخاص در شهر مشهد» با هدف مطالعه‌ی پرونده‌های اتهامی، متهمان را در دو منطقه‌ی حاشیه‌نشین و دو منطقه‌ی غیر حاشیه‌نشین مورد بررسی قرار داده است. پرونده‌های متهمان در طول سال‌های (۱۳۸۷ - ۱۳۸۶) شامل اطلاعاتی در ارتباط با سن، جنس، تابعیت، وضعیت تأهل، نوع اتهام، سابقه‌ی محکومیت قبلی و محل سکونت بوده است و در این پژوهش از پرونده‌ی محکومان استفاده نشده است و فقط براساس اطلاعات پرونده‌های متهمان است.

محسنی تبریزی و سلیمانی (۱۳۸۹) در پژوهشی تحت عنوان «تبیین رابطه‌ی بین تغییرات اجتماعی - فرهنگی و تغییرات میزان جرم» با هدف بررسی موردی ۱۸ نفر از زندانیان زندان بارسیلون لرستان نشان دادند که بین متغیرهای بیکاری، اشتغال، افزایش جمعیت، شهرنشینی، مهاجرت، طلاق و سواد با میزان جرائم در طی سال‌های ۱۳۸۵ - ۱۳۷۵ همبستگی وجود دارد. همچنین، این پژوهش نشان داد که تغییرات

اجتماعی و فرهنگی باعث افزایش جرائم شده است.

مهاجرین (۱۳۸۷) در کتاب خود با عنوان «تأثیر حاشیه‌نشینی بر میزان بزهکاری در کلانشهرها» به بررسی ارتباط بین عوامل فردی و جمعی مؤثر چون سواد، بیکاری، اعتیاد، مهاجرت و خانواده در بزهکاری پرداخته است و نتایج آن نشان می‌دهد که عدم تعلق خاطر و وابستگی حاشیه‌نشینان به محل سکونت و دسترسی آن‌ها به اسباب بزهکاری و کم‌رنگ بودن حضور ابزارهای کنترل اجتماعی چون پلیس از موارد بزهکاری است و همچنین به این نتیجه می‌رسد که حاشیه‌نشین، ذاتاً انسان منحرف و بزهکار نیست؛ بلکه یک‌سری فشارهای درونی و بیرونی در چنین مناطقی است که شخص را به سوی بزهکاری سوق می‌دهد.

گونه‌شناسی: گونه‌شناسی از ریشه یونانی به معنای مدل، چهره، گونه و پسوند گفتار گرفته شده است. زمانی که به تعدادی از واقعیات که دارای ماهیتی یکسان‌اند، ولی تفاوت‌هایی با یکدیگر دارند، توجه می‌شود، تعبیه گونه‌ها شامل جمع‌آوری ویژگی‌های خاص و تمایز بخش بعضی از آن‌ها خواهد بود. آنچنان که نوعی تصور مفهومی یا مدل عقلانی به دست آید و امکان تشخیص صفات مشخصه هر نوع به طور نظری فراهم آید (ساروخانی، ۱۳۷۶، ص ۸۹۰).

گونه‌شناسی به‌عنوان وسیله‌ای جهت طبقه‌بندی پدیده‌های اجتماعی و در نهایت، کمک به درک و شناخت بهتر این پدیده‌ها از مسائلی است که همواره توجه محققان را به سوی خود جلب کرده است. «گونه‌شناسی مانع تحقیق نیست؛ بلکه برعکس، باعث تسهیل و راهنمای آن است. از دیدگاه جانسون^۱ یک گونه ساخته شده بدین صورت تعریف می‌شود؛ گزینش، انتزاع، ترکیب و تأثیرگذاری برنامه‌ریزی شده و هدف‌دار مجموعه‌ای از معیارها، همراه با ارتجاعاتی تجربی که به منزله مبنایی جهت مقایسه موارد تجربی به کار می‌رود» (شایان مهر، ۱۳۷۹، ص ۵۸۰).

گونه‌شناسی از مهم‌ترین مباحث در کار تحقیقی است. به درستی می‌توان همراه با زرژ گروبیچ^۲ گفت: «تحقیقات اجتماعی گونه‌شناختی است، توفیق هر تحقیقی به گونه‌هایی وابسته است که با آن فراهم آمده‌اند» (رئیسی، ۱۳۹۴، ص ۲۵). تعریفی که از

1. Johnson

2. Georges Gurvitch

گونه‌شناسی در دایره‌المعارف علوم اجتماعی آمده چنین است: «گونه‌شناسی، تقسیم‌بندی و تنظیم داده‌ها با توجه به مشخصات آن‌ها و بر پایه‌ی معیار و معیارهایی خاص است؛ این معیارها می‌توانند عینی، ساده و غیر متعدد (نظیر جنس، سن، نژاد) یا ذهنی (نظیر ایدئولوژی، ایده‌ای خاص و غیره) باشند. در همه‌ی علوم، مخصوصاً علم انسانی، گونه‌شناسی اهمیت بسیار دارد» (رئسی، ۱۳۹۴، ص ۲۵). در این تعریف بُعد طبقه‌بندی در گونه‌شناسی توجه شده است که از طریق این طبقه‌بندی‌ها گونه‌های عام اجتماعی و همچنین گونه‌های خاص و موضوعی پدید می‌آیند. هر گونه‌شناسی بُعدی سازنده دارد؛ یعنی واقعیت را از دیدی خاص بازسازی می‌کند و در جریان آن، انواع و گونه‌هایی آفریده می‌شوند؛ از این روست که آلن بیرو^۱ در فرهنگ علوم اجتماعی می‌نویسد: «هر گونه‌شناسی همواره بُعد سازندگی دارد؛ یعنی علمی است فکری شامل طرح کلی و مدل با صفات مشخصه غالب» (آلن بیرو، ۱۳۶۷، ص ۴۳۵). در درون هر گونه، فضایی خاص پدید می‌آید که در آن اعضای خاص جای می‌گیرند و اصل در این فضا تشابه است. یک گونه‌شناسی اساساً از مجموعه‌ای از گونه‌ها تشکیل می‌شود که به‌طور واضح از یکدیگر متمایزند، اما اعضای هر گونه آن قدر به هم شبیه هستند که بتوانند یک مجموعه را بیافرینند. گونه‌هایی که یک گونه‌شناسی را می‌سازند، به شکلی دلخواه کنار هم قرار نگرفته‌اند؛ بلکه آن‌ها یک گونه‌شناسی را می‌سازند، چون بیانگر نوعی مشابهی از چیزها هستند (تئودور^۲، ۲۰۰۰، ص ۱۳۷).

گونه‌های مجرمان براساس نظریه‌های جرم‌شناسی

تقسیم گونه‌های جرم خیانت در امانت براساس عوامل فردی: مقصود از عوامل مربوط به فرد، عواملی هستند که در ارتباط با ویژگی‌ها و خصوصیات انسان بوده و از شخص وی سرچشمه می‌گیرد. کین برگ^۳ عوامل فرد را مجموعه‌ای از تمایلات واکنشی می‌داند که در لحظه، در شخص به‌صورت واقعی وجود دارد. این تمایلات ممکن است ارثی باشند؛ همچون سن و جنس مرتکب خیانت در امانت که از زمان تولد در وی وجود دارند یا همچون سابقه محکومیت، اکتسابی باشند که این عامل ریشه بیولوژیکی نداشته و فرد بعد از تولد در جریان زندگی و در اثر برخورد با محیط

1. Allen Biero

2. Theodore

3. Kinberg

به دست می‌آورد (نجفی توانا، ۱۳۹۰، صص ۱۴۴-۱۴۵).

- نقش گونه جنسیت بر ارتکاب جرم خیانت در امانت: مسئله جنسیت از قدیم مورد توجه حقوقدانان بوده و پس از ظهور علم جرم‌شناسی، مورد گفتگوی جرم‌شناسان نیز قرار گرفته است. در جرم خیانت در امانت، جنسیت نقش مهمی در رفتارهای اشخاص دارد. تفاوت‌های فیزیکی و نقش متفاوت زن در زندگی اجتماعی و خانوادگی باعث می‌شود که جنس مؤنث از دوران اولیل زندگی به ویژه از دوران فالوس (معرفت به جنسیت خود)، نقش‌پذیری ویژه خود را آغاز و به تدریج متفاوت از جنس مذکر عمل می‌کند. امروزه، حدود نیمی از پیکره اجتماع میلیونی ما را گونه زنان تشکیل می‌دهند. زنان امروز دیگر در عرصه‌های علمی و آموزشی نقشی مؤثر و روشن دارند و این حضور اجتماعی زنان در جامعه اعم از نهادهای دولتی یا آزاد، زمینه ایجاد تنش و اصطکاک منافع با دیگران را ایجاد می‌کند و به تبع، باعث تغییراتی در نرخ بزهکاری زنان می‌شود (مهاجرین، ۱۳۸۷، ص ۸۶).

- نقش گونه سن بر ارتکاب جرم خیانت در امانت: پیناتل^۱ سن بزهکاری را به چهار دوره طفولیت، جوانی، تکامل و پیری تقسیم کرده است. سن طفولیت از زمان جنینی شروع می‌شود و به دوران بلوغ که شخص قابلیت زندگی زناشویی پیدا می‌کند، ختم می‌شود که این دوره، نقش مهمی در تشکیل شخصیت افراد ایفاء می‌کند؛ چون افراد در آغاز سن ۷ سالگی می‌خواهند خود را از سلطه دیگران رها بسازند که ممکن است به طور اتفاقی مرتکب جرم بشوند. او سن جوانی را از ۱۸ سالگی تا ۲۵ سالگی تشخیص داده و معتقد است که در این دوره، استخوان‌بندی افراد کامل می‌شود و رشد و نمو سلسله اعصاب نیز پایان می‌پذیرد که این دوره از سن، اوج ارتکاب جرائمی از جمله جرم خیانت در امانت نیز است. همچنین، سن تکامل از ۲۵ سالگی شروع و برحسب مورد، بین سال‌های ۴۰ تا ۵۵ سال ختم می‌شود. پیناتل می‌نویسد: سطح بزهکاری در سنین بین ۲۵ تا ۳۵ سالگی خیلی بالا است و از این سن به بعد، انحطاط فعالیت بزهکاری شروع می‌شود (پیناتل^۲، ۲۰۱۱، ص ۳۸۳).

1. Pinatel.

2. Pinatel

- تأثیر گونه سابقه محکومیت کیفری بر ارتکاب جرم خیانت در امانت: داشتن سابقه محکومیت کیفری و تجربه تلخ رفتن به زندان می‌تواند تأثیرات سوء بر ابعاد مختلف زندگی مرتکبان جرم خیانت در امانت بگذارد؛ به نحوی که آن‌ها را در جهت انجام رفتارهای جنایی دیگر آماده و مهیا ساخته و با خیال آسوده و بدون راه دادن هیچ گونه واهمه و ترسی به خود، دست به ارتکاب جرائم سنگین‌تری بزنند. حال باید دید، چرا بعضی از افراد با وجود تحمل محکومیت مجدد، مرتکب بزه از جمله خیانت در امانت می‌شوند؟ برای روشن شدن این مورد، باید توجه داشت که بزهکاری و مجازات نظیر بیماری و درمان است. بزهکار یک بیمار اجتماعی است و مجازات دارویی است که طبیب اجتماعی یعنی دستگاه قضایی برای درمان او در نظر می‌گیرد. بلاتردید، اگر دارو مؤثر باشد، در بهبود وضع بیمار مؤثر واقع خواهد شد؛ در غیر این صورت، نمی‌تواند مشکلی را حل کند؛ چون اگر بیمار درمان نشد یا بعد از بهبودی، مجدداً بیمار شد، در این صورت یا تشخیص طبیب درست نبوده است یا داروی پیش‌بینی شده بی‌تأثیر بوده یا شرایط زیستی و محیطی او، موجب بیماری مجدد او شده است. اگرچه، اقدامات پیش‌بینی شده در مورد بزهکاران محدود است و قابل پیش‌بینی برای بیماران نیست، ولی اگر معلوم شود روش‌های پیش‌بینی شده برای درمان بزهکاران (مجازات یا اقدامات تأمینی) با وضع بزهکاران متناسب نیست، ناگزیر بایستی در آن تجدیدنظر شود و در غیر این صورت، دانسته یا ندانسته ادامه وضع فوق موجب نابسامانی‌های بیشتری می‌شود (خاکپور، ۱۳۵۴، ص ۱۳۶).

تقسیم گونه‌های جرم خیانت در امانت براساس عوامل محیط اجتماعی: با توجه به قدرت و نفوذی که اجتماع دارد و تأثیری که بر افراد مخصوصاً مجرمان خیانت در امانت می‌گذارد، جرم‌شناسی مسئولیت خطا و اشتباهاتی که مجرمان می‌شوند را متوجه اجتماع می‌داند، به همین جهت، کتله^۱ می‌گوید: «اجتماع مسئول کلیه جرائمی است که رخ می‌دهد؛ زیرا خود عامل به وجود آورنده آن‌هاست. در واقع، بزهکار جز آلت اجرایی در دست اجتماع چیز دیگری نیست» (مظلومان، ۱۳۵۰، ص ۶۳).

1. Quetelet

به عقیده لاکاسانی^۱، مجرم چون میکروبی است که تا در محیطی مساعد و آماده برای رشد و تکثیر قرار نگیرد، پرورش پیدا نمی‌کند و لذا هر جامعه‌ای لیاقت همان بزهکارانی را دارد که در آن جامعه زندگی می‌کنند (نوربها، ۱۳۸۹، ص ۱۷۲)، در واقع، لاکاسانی معتقد است مجرم قربانی نظام اجتماعی است (لاکاسانی، ۲۰۱۴، ص ۵۶). منظور از عوامل اجتماعی، کلیه شرایط و ویژگی‌هایی هستند که در محل سکونت فرد وجود داشته و رفتار وی را تحت تأثیر قرار می‌دهند، لذا عوامل اجتماعی براساس چهار گونه تأهل، تحصیلات، اشتغال و اختلافات خانوادگی مورد بررسی قرار می‌گیرد.

- نقش گونه تأهل بر ارتکاب جرم خیانت در امانت: پژوهش‌های مختلف نشان می‌دهد که بروز جرم و انحراف در میان افراد متأهل در مقایسه با افراد مجرد کمتر است و افراد مجرد بیشتر از افراد متأهل دست به ارتکاب جرم خیانت در امانت می‌زنند. صاحب‌نظران معتقدند که پیوند زناشویی و تأهل موجب می‌شود که افراد متأهل مسئولیتی را در این رابطه بپذیرند که موجب می‌شود تا آن‌ها به سمت سازش و سکون و آرامش روی آورند و با گام برداشتن در فعالیت‌های اقتصادی صحیح، از روی آوردن به فعالیت‌هایی که به کانون گرم خانواده آسیب می‌رساند خودداری کنند (قائمی، ۱۳۶۶، ص ۲۰۳). برعکس، اشخاص مجرد کمتر احساس مسئولیت می‌کنند؛ چون از نظر روانی کمتر از افراد متأهل خود را مقید به قیود اجتماعی می‌دانند. از دیگر محققان، پرین زینگ^۲ است که در آلمان دست به یک بررسی زد و درباره گونه مردان به این نتیجه رسید که تا ۲۵ سالگی، رقم متأهلان بزهکار بیش از مجردها است و این نشان می‌دهد که ازدواج زودرس با کثرت رفتار ضد اجتماعی ارتباط دارد؛ اما بعد از ۲۵ سالگی، رقم مجردها بالاتر می‌رود (راسخ، ۱۳۴۴، ص ۱۰۴).

- نقش گونه اشتغال بر ارتکاب جرم خیانت در امانت: زمانی که نابرابری اجتماعی وجود دارد و مردم فقیر، خود را با انسان‌ها و گروه‌های مرفه مقایسه می‌کنند، احساس فشار و محرومیت می‌کنند که منجر به رفتارها و فعالیت‌های مجرمانه می‌شود. فقدان فرصت‌های قانونی و مشروع ممکن است فرد را به سوی خیانت در امانت، سرقت و غیره سوق دهد. بیش‌ترین میزان جرائم از آن جوامعی است که

1.Laccassagne

2.Prinzing.

بالاترین نابرابری‌های اجتماعی و اقتصادی را دارند. فقر محرک طغیان و موجد بغض و کینه و محرومیتی است که شخص را متوجه سعی و کوشش و تلاش برای بهبود زندگی می‌کند (کی‌نیا، ۱۳۸۸، ص ۲۱۲). شاغل یا بیکار بودن و نوع شغل، تأثیر مستقیم در وضع مالی و ارتکاب جرم دارد. گونه‌ی وضعیت شغلی در واقع جایگاه اجتماعی فرد را مشخص می‌کند، افرادی که از جایگاه اجتماعی بالاتری برخوردارند، بیشتر احتیاط می‌کنند و این خود باعث می‌شود که کمتر مرتکب جرم شوند. اگر از نظر روانی این موضوع در نظر گرفته شود، فردی که شغل پاره‌وقت دارد یا اصلاً بیکار است، فرصت بیشتری برای تفکر و برنامه‌ریزی در مورد ارتکاب جرم دارد (فلیشر^۱، ۲۰۰۸، ص ۸۹۰).

- نقش گونه‌ی تحصیلات بر ارتکاب جرم خیانت در امانت: آموزش و پرورش هر جامعه‌ای، مهم‌ترین بخش آن جامعه را تشکیل می‌دهد. به طوری که محققان اذعان دارند که نقش مدرسه در تربیت کودک بسیار مهم‌تر از نقش خانواده است. به اعتقاد هاپر^۲، هدف اصلی نظام آموزشی، آموزش نقش شهروند خوب است (شارع‌پور، ۱۳۹۰، ص ۳۰۱). اصولاً تحصیلات علم و دانش از جهت‌های گوناگون می‌تواند در زندگی مجرمان خیانت در امانت تأثیرگذار باشد. تحصیل علم علاوه بر اینکه موجب می‌شود تا فرد نگرشی منطقی و عاقلانه به اوضاع و احوال پیرامون و جهان خود داشته باشد، موجب می‌شود تا در تعاملات با دیگران و حل مشکلات خود نیز از اتخاذ روش‌های خالی از منطق و تکنشی خودداری کند.

آموزش می‌تواند در بعضی از مواقع، عامل مؤثری در بروز جرم باشد که این احتمال بیشتر می‌تواند در مورد کارمندان و احتمالاً کارمندان رده‌ی بالا صدق کند. جرائمی مانند خیانت در امانت، اختلاس، جعل اسناد و کلاهبرداری می‌تواند بیشتر توسط افراد تحصیل کرده و آموزش‌دیده‌ها اتفاق بیفتد؛ آموزش و داشتن مهارت، به احتمال بسیار زیاد انجام این گونه جرائم را افزایش می‌دهد. لاجنر^۳ شواهدی به دست آورد که نشان می‌داد که میزان انجام جرم‌هایی مانند خیانت در امانت، اختلاس و کلاهبرداری در کارمندان، با افزایش آموزش آن‌ها افزایش می‌یابد (لاچنر، ۲۰۰۴، ص ۸۳۶).

1.Fleischer
2.Hupper
3.Lochner

- نقش گونه‌ی اختلافات خانوادگی بر ارتکاب جرم خیانت در امانت: ویلیام گود^۱، با استعانت از مفهوم آنومی و تعمیم آن به نهاد خانواده به‌عنوان مهم‌ترین مؤسسه اجتماعی کننده ساختار خانواده، سازمان و انگاره‌های آن را کلیدی برای شناخت شخصیت و رفتار فرد پرورش یافته در آن تلقی می‌کند و هرگونه نابسامانی در این نهاد و ساختار آن را در بروز توسعه و تکوین شخصیت بزهکار خیانت در امانت دخیل می‌داند. به نظر گود، هنگامی که یک یا چند تن از اعضای خانواده نتوانند وظایف و نقش خود را به‌طور مناسب و شایسته‌ای انجام دهند، گسیختگی خانوادگی به وجود می‌آید (محسنی تبریزی و سلیمانی، ۱۳۸۹، ص ۶۷).

اختلاف خانوادگی، یک کنش متقابل اجتماعی ناهم‌سو بین اعضای خانواده است که حاوی معنایی در جهت انفکاک و ازهم گسیختگی روابط اعضای خانواده است. کنش اجتماعی دوسویه، تعامل نیز نامیده می‌شود. خانواده یک گروه اجتماعی است و عبارت است از افرادی که باهم تعامل مستمر و احساس پیوند دارند. یکی از ویژگی‌های انسان، توانایی و مهارت او در برقراری ارتباط نمادین با دیگران است و جامعه‌شناسان معتقدند اگر این توانایی نبود، انسان نمی‌توانست به حیات خود ادامه دهد. ارتباط نمادی با سه شیوه زبان گفتاری، نوشتاری و حرکات جسمانی برقرار می‌شود (کوئن^۲، ۱۳۹۱، ص ۶۱). رابطه دوسویه می‌تواند مثبت یا منفی باشد. لذا دوستی، دشمنی، اعتماد، پرخاشگری، غبطه خوردن، رابطه عاشقانه و غیره همگی رابطه اجتماعی هستند. محتوای رابطه اجتماعی می‌تواند به مرور زمان تغییر کند، لذا رابطه همبستگی بین افراد به رابطه دشمنی تبدیل شود.

تقسیم گونه‌های جرم خیانت در امانت براساس عوامل محیط طبیعی (جغرافیایی): عوامل محیط طبیعی خود شامل گونه‌های آب و هوا، شهر و روستا، سرما و گرما، منطقه جغرافیایی و غیره است. قانون حرارتی جرم، یکی از آورده‌های مطالعات کتله است که کتله به‌وسیله آن بنیانگذار مکتب کارتوگرافی یا جغرافیای جنایی مشهور شد. کتله و گری^۳ براساس مطالعات آماری به این نتیجه رسیدند که در فصول گرم و مناطق گرم، جرائم خشونت‌آمیز بیشتر به وقوع می‌پیوندد و حال آنکه در مناطق

1. William Good

2. Kuhn

3. Quetelet & Gary

سردخیز و فصول سرد سال یک کشور، جرائمی که بیشتر نیرنگ آمیز و با توسل به تفکر و قوه تخیل صورت می‌گیرد مانند جرائم علیه اموال (خیانت در امانت)، بیشتر به وقوع می‌پیوندند (نجفی ابرنآبادی، ۱۳۷۴، ص ۱۵).

پیناتل نیز با تکیه بر قانون حرارتی کتله، درباره تأثیر فصول در نوع جرم می‌نویسد: اولاً؛ جنایات علیه اشخاص در مناطق جنوبی و فصول گرم غلبه دارد و ثانیاً؛ جنایات علیه مالکیت در مناطق شمال و فصول سرد غلبه دارد. در نتیجه، قانون حرارتی کتله، نه فقط جرم را تابعی از مکان می‌شناسد، بلکه تغییرهای آن را نیز تابعی از زمان می‌داند (کی‌نیا، ۱۳۸۸، ص ۱۳۶).

روش‌شناسی تحقیق

روش تحقیق به کار گرفته شده در این پژوهش، به صورت توصیفی - پیمایشی با ابزار مطالعه ۶۰ پرونده از واحد اجرای احکام کیفری است. این نوع پژوهش، به منظور کشف واقعیت‌های موجود یا آنچه هست انجام می‌شود. در این پژوهش، روش نمونه‌گیری به صورت نمونه‌گیری تصادفی - طبقه‌ای است؛ بدین صورت که در ابتدا با توجه به اینکه در هر سال چه درصدی از پرونده‌های کیفری را جرم خیانت در امانت به خود اختصاص می‌دهند، نمونه آماری به نسبت فراوانی جرم خیانت در امانت سال‌های ۱۳۹۴-۱۳۹۲ انتخاب شده است و سپس به صورت روش تصادفی، در هر سال از هر طبقه، نمونه برگزیده شده‌اند. لذا نمونه آماری را تعداد ۶۰ پرونده از پرونده‌های مجرمانی که در سال‌های ۱۳۹۴-۱۳۹۲ مرتکب جرم خیانت در امانت شده‌اند، تشکیل می‌دهند. دستیابی به داده‌ها در بررسی پرونده‌های کیفری مجرمان خیانت در امانت، از طریق ابزار چک‌لیست یا فرم ثبت اطلاعات که توسط محقق ساخته شده، انجام شده که ویژگی‌هایی چون جنسیت، ساختار سنی، میزان تحصیلات (سطح سواد)، وضعیت تأهل، نوع اشتغال، محل ارتکاب جرم، نوع محکومیت و سابقه محکومیت را براساس اطلاعات موجود در پرونده آن‌ها در سال‌های ۱۳۹۴-۱۳۹۲ در بر گرفته است. با توجه به اینکه در این پژوهش از ابزار فرم ثبت اطلاعات استفاده شده و ماهیت این ابزار به گونه‌ای است که فقط از لحاظ محتوایی و در واقع روایی محتوایی آن مورد بررسی قرار می‌گیرد، در این راستا، پس از مطالعه مبانی نظری و تعیین گونه‌ها برای سنجش گونه شناسی جرم خیانت در

امانت، این گونه‌ها توسط اساتید محترم از جمله استاد راهنما و مشاور از لحاظ جامعیت و محتوایی مورد بررسی قرار می‌گیرد و مواردی از آن‌ها حذف، تعدیل و اضافه می‌شود و در نهایت، نسخه نهایی از فرم ثبت اطلاعات به دست می‌آید.

یافته‌های تحقیق

همان‌طور که در جدول ۱ ملاحظه می‌شود، به مقایسه ورودی پرونده‌های جرم خیانت در امانت به دادسرا و واحد اجرای احکام کیفری شهرستان مشهد در سه سال اخیر (۱۳۹۲ الی ۱۳۹۴) که اطلاعات آن‌ها از دادسرا و واحد اجرای احکام کیفری در دسترس محقق قرار گرفته است، پرداخته شده است.

جدول ۱- مقایسه ورودی پرونده‌های خیانت در امانت به دادسرا در سال‌های ۱۳۹۲ الی ۱۳۹۴

نام جرم	سال ۱۳۹۲	سال ۱۳۹۳	سال ۱۳۹۴
خیانت در امانت	۹۷۰۰	۱۰۵۹۴	۱۲۹۰۵

طبق اطلاعات و آمار موجود در دادسرای شهرستان مشهد، آمار جرم خیانت در امانت با یک روند افزایشی همراه بوده است و در سال ۱۳۹۴ با ۱۲۹۰۵ مورد به بیش‌ترین حد خود رسیده است. در سال ۱۳۹۲، تعداد ۹۷۰۰ مورد و در سال ۱۳۹۳، تعداد ۱۰۵۹۴ مورد خیانت در امانت در دادسرا به ثبت رسیده است.

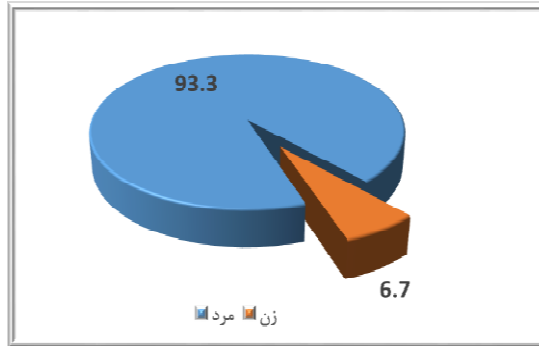
جدول ۲- مقایسه ورودی پرونده‌های خیانت در امانت به واحد اجرای احکام در سال‌های ۱۳۹۲ الی ۱۳۹۴

نام جرم	سال ۱۳۹۲	سال ۱۳۹۳	سال ۱۳۹۴
خیانت در امانت	۷۷۸	۸۸۹	۹۱۷

همچنین، با ملاحظه جدول ۲، طبق اطلاعات و آمار موجود در واحد اجرای احکام کیفری شهرستان مشهد، آمار جرم خیانت در امانت با یک روند افزایشی همراه بوده است و در سال ۱۳۹۴ با ۹۱۷ مورد، به بیش‌ترین حد خود رسیده است. در سال ۱۳۹۲، تعداد ۷۷۸ مورد و در سال ۱۳۹۳، تعداد ۸۸۹ مورد خیانت در امانت در واحد اجرای احکام کیفری به ثبت رسیده است.

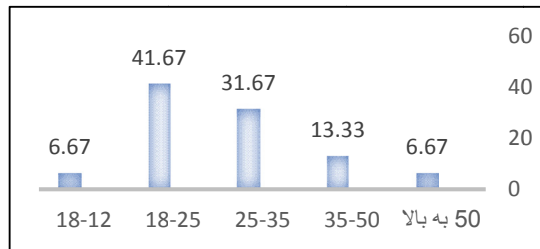
در این قسمت از پژوهش، نتایج مطالعه ۶۰ پرونده نشان می‌دهد، بیشتر مجرمان جرم خیانت در امانت در شهرستان مشهد را گونه مردان با ۹۳/۳ درصد تشکیل می‌دهند. شکی نیست که در هر جامعه، تعداد مردان بزهکار، به مراتب بیش از زنان بزهکار آن جامعه است. نگاهی به جمعیت زندان‌ها و آمار زندانیان مؤید این حقیقت است که

اختلاف بسیار فاحش بین تعداد مردان و شمار زنانی که تحت تعقیب کیفری قرار گرفته و محکومیت کیفری یافته‌اند وجود دارد. گونه مجرمان زن در این منطقه بسیار ناچیز است و ۶/۷ درصد از مجرمان را به خود اختصاص داده‌اند (نمودار ۱).



نمودار ۱ - وضعیت گونه جنسیت مجرمان جرم خیانت در امانت

مراحل مختلف سن، از جمله موضوعاتی است که در جرم‌شناسی پیوسته مورد توجه جرم‌شناسان قرار دارد و نقش مؤثری در میزان جرائم، نوع و کیفیت ارتکاب آن‌ها ایفا می‌کند. در نمودار ۲ مشاهده می‌شود که مجرمان جرم خیانت در امانت در شهرستان مشهد در کدام گونه سنی قرار دارند.



نمودار ۲ - وضعیت گونه سنی مجرمان جرم خیانت در امانت

با توجه به نظریه‌های جرم‌شناسان، مجرمان جرم خیانت در امانت در شهرستان مشهد به پنج دوره سنی ۱۲ تا ۱۸ سالگی (نوجوان)، ۱۸ تا ۲۵ سالگی (جوان)، ۲۵ تا ۳۵ سالگی (میان‌سال)، ۳۵ تا ۵۰ سالگی (بزرگ‌سال) و ۵۰ سال به بالا (پیری) تقسیم‌بندی می‌شوند. همان‌طور که ملاحظه می‌شود، بیش‌ترین ارتکاب جرم مربوط به دوره گونه جوانی و کم‌ترین آن مربوط به گونه پیران است که معمولاً بعد از ۵۰ سالگی از تعداد بزهکاری کاسته می‌شود (نمودار ۲).

بحث دیگری که از نظر شناخت شخصیت مجرمان و به‌عنوان گونه ارتکاب جرم خیانت در امانت قابل طرح است، سابقه محکومیت آن‌ها است.

جدول ۳- وضعیت گونه سابقه محکومیت مجرمان جرم خیانت در امانت

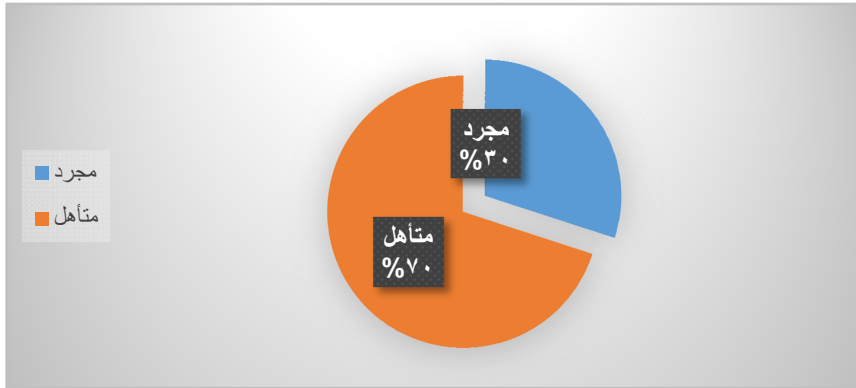
درصد	تعداد	دفعات تکرار	سابقه محکومیت
۵۳/۳۳	۳۲	فقدان سابقه	بدون سابقه محکومیت
۲۰	۱۲	یک فقره سابقه	دارای سابقه محکومیت
۲۶/۶۷	۱۶	بیش از یک فقره سابقه	
۱۰۰	۶۰	مجموع	

با توجه به اطلاعات جدول ۳، از بین ۶۰ نفر محکوم به جرم خیانت در امانت، ۳۲ نفر (۵۳/۳۳ درصد) فاقد سابقه محکومیت کیفری هستند. ۲۸ نفر (۴۶/۶۷ درصد) از آن‌ها دارای سابقه محکومیت کیفری هستند که به دو گونه قابل تقسیم هستند. یک گونه محکومان به جرم خیانت در امانت دارای یک فقره، سابقه محکومیت کیفری که ۱۲ نفر (۲۰ درصد) و گونه دیگر محکومان به جرم خیانت در امانت، دارای بیش از یک فقره، سابقه محکومیت کیفری یعنی ۱۶ نفر (۲۶/۶۷ درصد) را به خود اختصاص می‌دهند. در حقیقت، می‌توان گفت افرادی که دارای سابقه محکومیت هستند، در بسیاری موارد از سوی خانواده‌شان یا اجتماع طرد می‌شوند یا شغل خود را از دست داده و دچار وضعیت مالی بدتری می‌شوند. همچنین، ممکن است در زندان بر اثر هم‌نشینی با زندانیان به ارزش‌های متفاوت با معیارهای مرسوم جامعه عقیده پیدا کنند و ارتکاب جرم، قبح خود را برای آن‌ها از دست بدهد. علاوه بر این موارد، ممکن است که محکومیت کیفری مجرمان مؤنث، به مطلقه شدن از سوی شوهر نیز بیانجامد (عبدی، ۱۳۸۳، ص ۱۵۹) و بالعکس. بنابراین، مجازات به‌تنهایی نمی‌تواند وسیله درمان و جلوگیری از بزهکاری این افراد باشد و این امر تدوین برنامه‌ریزی دقیق و متناسب با منطقه را جهت پیشگیری می‌طلبد.

علاوه بر گونه‌های فردی که در جداول و نمودارهای فوق مورد بررسی قرار گرفت، یک سری شرایط در محیط زندگی فرد وجود دارد که او را به ارتکاب جرم سوق می‌دهد، لذا در ادامه به بررسی آن‌ها پرداخته می‌شود.

وضعیت تأهل به‌عنوان اولین گونه از عوامل محیط اجتماعی، بر ارتکاب جرم خیانت در امانت در شهرستان مشهد مورد بررسی قرار می‌گیرد که خود به دو گونه مجرد و متأهل بودن مجرمان تقسیم می‌شود. همان‌طور که در نمودار ۳ مشاهده می‌شود، آمار مربوط به

تجرد و تأهل نشان می‌دهد که از ۶۰ نفر محکوم، ۱۸ نفر (۳۰ درصد) مجرد و ۴۲ نفر (۷۰ درصد) از این محکومان را متأهلان تشکیل می‌دهند. اما اکثر پژوهش‌های مختلفی که در این مورد انجام گرفته و در قسمت مبانی نظری به آن پرداخته شد، نشان می‌دهد که بروز جرم و انحراف در میان افراد مجرد نسبت به افراد متأهل بیشتر است.



نمودار ۳- وضعیت گونه‌تأهل مجرمان جرم خیانت در امانت

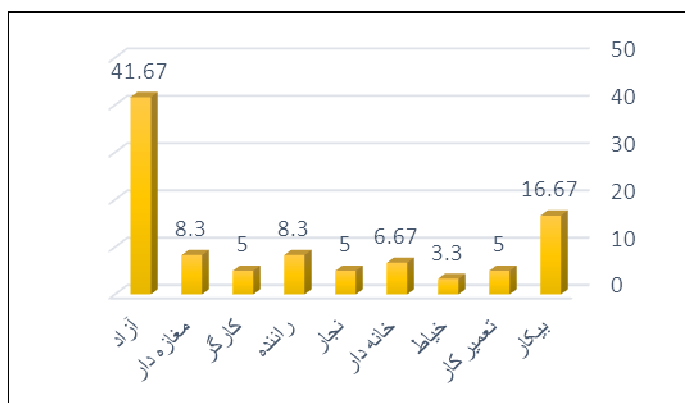
سطح تحصیلات، شخصیت افراد را تحت تأثیر قرار می‌دهد و عامل مؤثری در نوع و میزان بزهکاری محسوب می‌شود. جدول ۴ حاکی است، از ۶۰ محکوم مورد بررسی، ۲ نفر (۳/۳ درصد) به کلی بی‌سواد هستند. در بررسی‌هایی که از پرونده‌ها صورت گرفت، معلوم شد این‌گونه از مجرمان حتی سواد خواندن و نوشتن هم ندارند. در آمار مربوط به تحصیل کرده‌ها مشاهده می‌شود، ۵ نفر در سطح سیکل و ۲۵ نفر از آن‌ها در سطح دیپلم، ۱۵ نفر در سطح فوق‌دیپلم و ۱۳ نفر در سطح لیسانس و بالاتر، تحصیلاتی داشته‌اند.

جدول ۴- وضعیت گونه‌تأهل مجرمان جرم خیانت در امانت

تحصیلات	تعداد	درصد
بی‌سواد	۲	۳/۳
سیکل	۵	۸/۳
دیپلم	۲۵	۴۱/۶۷
فوق‌دیپلم	۱۵	۲۵
لیسانس و بالاتر	۱۳	۲۱/۶۷
مجموع	۶۰	۱۰۰

البته باید به این نکته اشاره کرد که بالا رفتن سطح تحصیلات باعث کاهش جرم نمی‌شود. هرچند کسانی که تحصیلات بیش‌تری دارند، تمایلشان به ارتکاب جرم کم‌تر است، ولی آن‌ها نیز تمایل بیش‌تری به ارتکاب جرم‌های خشونت‌بار مانند (ضرب و جرح، قتل و غیره) دارند و آن‌هایی که تحصیلات کم‌تری دارند، بیشتر مرتکب جرائم علیه اموال می‌شوند. در نتیجه، می‌توان چنین استدلال کرد که تحصیلات زیاد در کاهش جرم تأثیری نخواهد داشت (ولد^۱، برنارد^۲ و جفری^۳، ۱۳۸۸، ص ۵۲).

وضعیت گونه‌شناسی شغلی، گرچه نمی‌تواند به‌عنوان یک عامل قاطع در پدیده بزهکاری باشد، ولی با توجه به نقشی که شغل افراد در زندگی دارد، اثرات بسیار مهمی در روند و کیفیت زندگی آن‌ها گذاشته و موجد تغییرات و دگرگونی‌های فراوان می‌شود.



نمودار ۴ - وضعیت گونه‌شناسی اشتغال مجرمان جرم خیانت در امانت

از ۶۰ محکوم مورد بررسی، ۲۵ نفر (۴۱/۶۷ درصد) دارای شغل آزاد هستند که نسبت به شغل‌های دیگر فراوانی بیش‌تری را به خود اختصاص داده است. همان‌طور که ملاحظه می‌شود اغلب شغل مجرمان در برگ‌های بازجویی از اداره پلیس، دادرسی و دادگاه، «آزاد» ثبت شده است که این یکی از مشکلات ثبت اطلاعات مربوط به مجرمان است. عنوان کلی آزاد به هیچ‌عنوان بیانگر شغل و وضعیت اقتصادی یک فرد نیست و این از اصول علم جرم‌شناسی که تشکیل پرونده شخصیت را برای مجرمان لازم می‌داند، بسیار دور است و بهتر است دقیقاً نوع شغل مشخص شود. با بررسی وضعیت مشاغل محکومان

1.Vold
2.Bernar
3.Jeffrey

مورد بررسی، آنچه مشخص می‌شود این است که عمده‌ی مشاغل این افراد، مشاغل آزاد یا مشاغلی هستند که نیمه تخصصی یا فاقد تخصص لازم هستند.

جدول ۵- نقش گونه اختلافات خانوادگی در جرم خیانت در امانت

نام جرم	تعداد پرونده مورد بررسی	میزان اختلافات خانوادگی	درصد
خیانت در امانت	۶۰	۵	۸/۳

در خصوص نقش اختلافات خانوادگی به‌عنوان یکی دیگر از گونه‌های ارتکاب جرم خیانت در امانت در شهرستان مشهد، بایستی با مشاهده به جدول ۵ به این نکته اشاره شود که اختلافات خانوادگی گرچه می‌تواند دلیلی برای ارتکاب جرم خیانت در امانت باشد، اما دلیل عمده محسوب نمی‌شود. همان‌طور که ملاحظه می‌شود از ۶۰ پرونده مورد بررسی محکومان به جرم خیانت در امانت در شهر مشهد، تنها در ۸/۳ درصد آن‌ها اختلافات خانوادگی دلیل جرم بوده است.

در ادامه، پژوهش به دنبال بیان نقش گونه محیط طبیعی یا جغرافیایی بر ارتکاب جرم خیانت در امانت در شهرستان مشهد است. به عبارتی بهتر، در این بحث به مطالعه تعداد کلانتری‌ها و پاسگاه‌های موجود در شهر مشهد پرداخته شده و اینکه جرم خیانت در امانت از حیث محل وقوع و محل کشف، بیشتر چه مناطقی از شهر مشهد را به خود اختصاص داده است. علاوه بر این، تأثیر تغییر شرایط آب و هوایی و تغییر فصول بر جرم خیانت در امانت با اتکا به پرونده‌ها، مورد مطالعه قرار می‌گیرد. مجرمان در انتخاب مکان، بسیار سنجیده و منطقی عمل می‌کنند و مکان‌هایی را جهت اعمال مجرمانه خود بر می‌گزینند که ارتکاب جرم با خطر کمتر و سرعت بیشتر امکان‌پذیر باشد (مرصوصی، صفرزاده و حسین‌زاده، ۱۳۹۳، ص ۱۱۲). شهرستان مشهد دارای ۴۰ کلانتری و ۱۲ پاسگاه است. در بررسی و تحقیق به عمل آمده، مشخص شد محل وقوع و محل کشف خیانت در امانت در کلانتری‌های شهرستان مشهد متفاوت است. در جدول ۶، کلانتری‌ها و مناطقی که اغلب وقوع خیانت در امانت در شهرستان را به خود اختصاص داده، مشخص شده است. نتایج نشان دهنده این است که محل وقوع جرم خیانت در امانت را بیش‌تر مناطق مرقه‌نشین به خود اختصاص دادند. کلانتری‌هایی که بالاترین وقوع خیانت در امانت را در مشهد داشتند، به ترتیب کلانتری آبکوه، خواجه ربیع، مصلی (به دلیل وجود بازار مصلی)، ناجا، سجاد و قاسم‌آباد هستند.

جدول ۶- محل ارتکاب جرم مرتکبان به جرم خیانت در امانت

مناطق تحت پوشش	محل ارتکاب جرم
فرامرز عباسی، ساجدی، کوی امیر	کلانتری آبکوه
خواجه ربیع	کلانتری خواجه ربیع
مصلی	کلانتری مصلی
پیروزی، وکیل آباد	کلانتری ناجا
سجاد، معلم، استقلال	کلانتری سجاد
امامیه، شاهد، شریعتی	کلانتری قاسم‌آباد

در جدول ۷، کلانتری‌ها و مناطقی که غالباً میزان کشف خیانت در امانت در شهرستان را به خود اختصاص داده، مشخص شده است. نتایج نشان‌دهنده این است که محل کشف جرم خیانت در امانت را بیش‌تر مناطق مرقه‌نشین به خود اختصاص داده‌اند. کلانتری‌هایی که بالاترین میزان کشف خیانت در امانت را در مشهد داشتند به ترتیب کلانتری سجاد و کلانتری آبکوه هستند.

جدول ۷- محل کشف جرم مرتکبان به جرم خیانت در امانت

مناطق تحت پوشش	محل کشف جرم
فرامرز عباسی، ساجدی، کوی امیر	کلانتری آبکوه
سجاد، معلم، استقلال	کلانتری سجاد
امامیه، شاهد، شریعتی	کلانتری قاسم‌آباد

در این قسمت از نوشتار سعی شده است تأثیر متقابل تغییر شرایط آب‌وهوایی و تغییر فصول بر جرم خیانت در امانت در ۶۰ پرونده مورد بررسی سنجیده شود. جدول ۸، نشانگر این است که ۴۱ درصد جرم خیانت در امانت، در زمستان (فصل سرد سال) روی داده است که تأییدی بر نظرات جرم‌شناسان است. بعد از آن نیز، ۲۵ درصد خیانت در امانت در پاییز و ۲۰ درصد در تابستان و ۱۳ درصد در بهار روی داده است.

جدول ۸- تعداد و درصد جرم خیانت در امانت در ۶۰ پرونده مورد بررسی شهرستان مشهد در فصول مختلف

نوع جرم	تعداد کل	تابستان				بهار			
		پاییز	زمستان	بهار	تابستان	بهار	تابستان		
خیانت در امانت	۶۰	۸	۱۳/۳۳	۱۲	۲۰	۱۵	۲۵	۲۵	۴۱/۶۷

به طور خلاصه، یافته‌های پژوهش نشان داد که گونه‌های ارتکاب جرم خیانت در امانت در شهرستان مشهد عبارت‌اند از: گونه‌های جنسیت، سن، سابقه محکومیت کیفری، تأهل، اشتغال، تحصیلات، اختلافات خانوادگی، چگونگی توزیع و پراکندگی و تغییر

فصول که هر کدام از آنها به نسبت خود در به وجود آمدن جرم خیانت در امانت مؤثر بوده‌اند.

بحث و نتیجه‌گیری

در این نوشتار، به گونه شناسی مجرمان خیانت در امانت با مطالعهٔ موردی ۶۰ پرونده در مشهد مقدس پرداخته شده است. محقق، کار پژوهشی حاضر را برای بررسی گونه شناسی مجرمان جرم مزبور به صورت بررسی پیمایشی تنظیم کرده است.

نتایج پژوهش در مورد مشخصات فردی و اجتماعی مجرمان جرم خیانت در امانت نشان‌دهندهٔ این است که آمار جرم خیانت در امانت در طول سال‌های ۱۳۹۲ تا ۱۳۹۴ با یک روند افزایشی همراه بوده است؛ با این توضیح که در سال ۱۳۹۲، تعداد پرونده‌های کیفری ۷۷۸ مورد و در سال ۱۳۹۳، تعداد ۸۸۹ مورد جرم خیانت در امانت در واحد اجرای احکام کیفری به ثبت رسیده است و در سال ۱۳۹۴ با ۹۱۷ پرونده به بیش‌ترین حد خود رسیده است. همچنین، بیش‌ترین آمار محکومان به جرم خیانت در امانت را در این ۳ سال، گونهٔ مردان با ۹۳/۳ درصد یعنی ۵۶ مورد از ۶۰ پرونده را تشکیل می‌دهند. علاوه بر این، بیش‌ترین آمار محکومان جرم مذکور را گونهٔ جوانان با ۴۱/۶۷ درصد یعنی تعداد ۲۵ پرونده و گونه متاهل‌ها با ۷۰ درصد یعنی ۴۲ نفر از محکومان را به خود اختصاص داده‌اند. ضمن اینکه بیش‌ترین محکومانی که مرتکب جرم خیانت در امانت شده‌اند، فاقد سابقهٔ محکومیت کیفری با ۵۳/۳۳ درصد یعنی ۳۲ مورد از ۶۰ پرونده هستند و افزایش سطح تحصیلات نیز تأثیر آشکاری در جهت کاهش میزان جرم خیانت در امانت نداشته است؛ چراکه بیش‌ترین فراوانی محکومانی که مرتکب جرم خیانت در امانت شده‌اند، ۲۵ نفر با ۴۱/۶۷ درصد در مقطع دیپلم و ۱۵ نفر با ۲۵ درصد در مقطع فوق‌دیپلم دارای تحصیلات هستند که گویای عدم تأثیر افزایش گونهٔ تحصیلات در کاهش میزان جرم خیانت در امانت است.

نتایج پژوهش نشان داد که اگرچه گونهٔ اختلافات خانوادگی در جرم خیانت در امانت می‌تواند دلیلی برای ارتکاب جرم مذکور باشد، اما دلیل عمده محسوب نمی‌شود و تنها ۵ مورد از ۶۰ پرونده با ۸/۳ درصد مجرمان این جرم دارای گونهٔ اختلافات شخصی و خانوادگی بوده‌اند. همچنین، مشخص شد که نداشتن شغل عامل اصلی به وجود آمدن جرم خیانت در امانت نبوده است؛ به این خاطر که تنها ۱۰ مورد یعنی ۱۶/۶۷ درصد از

مجرمان را گونه‌بیکاران تشکیل می‌دهند و اکثر آن‌هایی که مرتکب جرم شده‌اند، هرچند از وضعیت مشاغل مناسبی برخوردار نبودند، اما دارای شغلی بوده‌اند. در خصوص چگونگی توزیع و پراکندگی جرم خیانت در امانت در حوزه‌های استحفاظی انتظامی شهرستان مشهد، نتایج نشان می‌دهد که محل وقوع جرم را بیشتر گونه‌مناطق مرقه‌نشین به خود اختصاص داده‌اند. کلانتری‌هایی که بیش‌ترین وقوع خیانت در امانت را در مشهد داشته‌اند، به ترتیب کلانتری آبکوه، خواجه ربیع، مصلی (به دلیل وجود بازار مصلی)، ناجا، سجاد و قاسم‌آباد بوده‌اند. همچنین، نتایج نشان‌دهنده این است که محل کشف جرم خیانت در امانت را نیز بیشتر مناطق مرقه‌نشین به خود اختصاص داده‌اند. کلانتری‌هایی که بیش‌ترین میزان کشف خیانت در امانت را در مشهد داشته‌اند، به ترتیب کلانتری سجاد و کلانتری آبکوه هستند. در نهایت، وضعیت گونه‌آب‌وهوایی و تغییر فصول بر ارتکاب جرم خیانت در امانت تأثیرگذار بوده است و نتایج نشان می‌دهد که ۴۱ درصد از وقوع جرم در فصل زمستان (فصل سرد سال)، بعد از آن ۲۵ درصد جرم خیانت در امانت در پاییز، ۲۰ درصد در تابستان و ۱۳ درصد در بهار نیز روی داده است.

پیشنهادها: با توجه به نتایج پژوهش، راهکارهایی جهت پیشگیری از وقوع جرم خیانت در امانت و کاهش این جرم در شهر مشهد ارائه می‌شود؛ با این توضیح که در مرحله اول، باید ویژگی‌های خود فرد را شناخت و در مرحله بعد، اقدامات پیشگیرانه باید منطبق با محیطی باشد که این مجرمان در آن زندگی می‌کنند.

- ایجاد زمینه اشتغال و فرصت‌های شغلی مناسب و گسترش مراکز کاریابی برای جوانان در مشهد؛ خصوصاً آن‌هایی که متأهل هستند و باید از عهده مخارج یک زندگی مشترک برآیند.

- حتی‌الامکان، استفاده قضات از نهادهای جدید و مجازات‌های جایگزین حبس تا آثار مخرب سابقه محکومیت کیفری کاهش یابد.

- تقویت مبانی دینی و اعتقادی افراد؛ افرادی که دارای ایمان ضعیفی هستند و به قدرت خداوند و رزاقیت او اعتقادی ندارند، دست به خیانت در امانت می‌زنند. توکل و اعتماد به خداوند و اطمینان به وعده‌های تخلف‌ناپذیر سبب می‌شود که به سمت راه انحراف برای وصول به مواهب زندگی نروند.

- شناسایی مجرمان سابقه‌دار این شهرستان و تشکیل شناسنامه برای آن‌ها و تحت کنترل قرار دادن آن‌ها یا احضار هفتگی و حتی روزانه به مراجع قضایی یا انتظامی از

دیگر راهکارهایی است که خیلی بهتر و بیشتر از خنثی‌سازی و طرد آن‌ها از جامعه می‌تواند اثر پیشگیرانه از جرم داشته باشد.

- تشویق جوانان و نوجوانان ساکن در مناطق مختلف مشهد که بیش‌ترین رده سنی در ارتکاب جرم خیانت در امانت را به خود اختصاص داده‌اند، در ایجاد و تشکیل گروه‌ها و انجمن‌هایی که هدفشان، فعالیت و تفریحات سالم و منطقی است.

- یکی از عوامل مهم خیانت، نیازمندی است. بنابراین، تا آنجا که می‌شود باید نیازهای معقول و شرعی کسانی را که تحت مدیریت انسان قرار دارند برآورده کرد.

- انتخاب افراد امین جهت پست‌های حساس برای جلوگیری از خیانت و کم کردن هزینه‌ها و جلب اعتماد مردم به مسئولان؛

- فراهم کردن موقعیت‌ها و بسترهای مناسب در جامعه تا زندانیان پس از آزادی از زندان مورد پذیرش جامعه واقع شوند و شغل آبرومندانه‌ای به دست آورند؛ در غیر این صورت، مجدداً دست به اقدامات بزهکارانه خواهند زد.

- توزیع عادلانه ثروت و مشارکت دادن مردم در امور شهرستان و برنامه‌ریزی جهت کاهش فقر و آشنایی عموم افراد با فرهنگ امانت‌داری در شهرستان مشهد.

منابع

منابع فارسی

- بیرو، آلن (۱۳۶۷). فرهنگ علوم/اجتماعی (باقر ساروخانی، مترجم). تهران: نشر کیهان (چاپ چهارم).

- خاکپور، محمدمهدی (۱۳۵۴). جرم‌شناسی زنان ناسازگار. تهران: مؤسسه مطبوعاتی عطایی.

- دانایی‌فرد، حسن؛ الوانی، سید مهدی و عادل، آذر (۱۳۸۳). روش‌شناسی پژوهش کمی در مدیریت؛ رویکردی جامع. تهران: انتشارات صفار. (چاپ اول).

- راسخ، شاهپور (۱۳۴۴). سخنی چند درباره جرائم زنان. مجله مسائل ایران. ۲۸ و ۲۹، صص ۱۰۳-۱۰۸. بازیابی از:

<https://www.noormags.ir/view/fa/magazine/number/15944>

- رئیسی، ابوالقاسم (۱۳۸۲). بررسی مقایسه‌ای نقش خانواده در بزهکاری نوجوانان فراری از منزل و نوجوانان غیر بزهکار شهر تهران. پایان‌نامه کارشناسی ارشد. دانشکده علوم انسانی دانشگاه تربیت مدرس تهران.

- ساروخانی، باقر (۱۳۷۶). *درآمدی بر دایرة المعارف علوم اجتماعی* (جلد دوم). تهران: انتشارات کیهان (چاپ اول).
- شارع پور، محمود (۱۳۹۰). *جامعه‌شناسی آموزش و پرورش*. تهران: انتشارات سمت.
- شایان مهر، علیرضا (۱۳۷۹). *دایرة المعارف تطبیقی علوم اجتماعی* (جلد دوم). تهران: انتشارات کیهان (چاپ اول).
- عبدی، عباس (۱۳۸۳). *مجازات زندان و ارتکاب مجدد جرم*. مجموعه مقالات اولین همایش ملی آسیب‌های اجتماعی در ایران. تهران: نشر آگه (چاپ اول).
- قائمی، علی (۱۳۶۶). *آسیب‌ها و عوارض اجتماعی؛ ریشه‌یابی، پیشگیری و درمان*. تهران: انتشارات امیری (چاپ دوم).
- کوئن، بروس (۱۳۹۱). *مبانی جامعه‌شناسی* (غلام عباس توسلی و رضا فاضل، مترجمان). تهران: انتشارات سمت.
- کی‌نیا، مهدی (۱۳۸۸). *مبانی جرم‌شناسی* (جلد اول). تهران: انتشارات دانشگاه تهران (چاپ نهم).
- محسنی تبریزی، علی‌رضا و سلیمانی، مهدی (زمستان ۱۳۸۹). تبیین رابطه بین تغییرات اجتماعی - فرهنگی و تغییرات میزان جرم (مطالعه موردی؛ استان لرستان). *فصلنامه مطالعات امنیت اجتماعی*. ۱(۲۴)، صص ۱۳-۳۶. بازیابی از: <http://www.sid.ir/Fa/Journal/ViewPaper.aspx?ID=142303>
- مرصوصی، نفیسه؛ صفرزاده، اسماعیل و حسین‌زاده، رباب (۱۳۹۳). نقش طراحی محیط در پیشگیری از وقوع جرائم شهری (مطالعه موردی؛ بخش مرکزی شهر اصفهان). *دو فصلنامه پژوهش‌های بوم‌شناسی شهری*. ۵(۱۰)، صص ۱۲۴-۱۱۱. بازیابی از: <http://www.virascience.com/article/12432>
- مظلومان، رضا (مهر ۱۳۵۰). *جرم چیست؟. مجله مهنامه قضایی*. ۶۷(۶)، صص ۵۵-۶۶. بازیابی از: <http://www.noormags.ir/view/fa/articlepage/665500>
- مهاجرین، رضا (۱۳۸۷). *تأثیر حاشیه‌نشینی در میزان بزهکاری در کلانشهرها*. تهران: انتشارات جنگل (چاپ اول).
- نجفی ابرندآبادی، علی حسین (۱۳۷۴). *تقریرات جامعه‌شناسی جنایی*. دوره کارشناسی ارشد دانشگاه تهران. به کوشش رزیتا دارویی.

- نجفی توانا، علی (۱۳۹۰). جرم‌شناسی؛ با تجدیدنظر و اضافات. تهران: نشر آموزش و سنجش (چاپ هفتم).
- نوربها، رضا (۱۳۸۹). زمینه جرم‌شناسی. تهران: کتابخانه گنج دانش (چاپ چهارم).
- ولد، جرج؛ برنارد، توماس و اسنیپس، جفری (۱۳۸۸). جرم‌شناسی نظری؛ گذری بر نظریه‌های جرم‌شناسی (علی شجاعی، مترجم). تهران: انتشارات سمت.

منابع انگلیسی

- Fleischer, B. M. (2008). The Effect of In Delinquency. The American Economic Review.
- Lacassagne, A. (2014). la criminalite compare des villes et des Campagnes, Lyon.
- Lochner, L. (2004). Education, work and crime: A human capital approach. International Economic Review. v45 (3). 811-843. Retrieved from:
http://www.nber.org/papers/w10478.pdf
- Pinatel, B. ET. J. (2011). Criminologie. Paris. Tomo III.
- Theodore, F. (2000). Typology of Delinquency. Yrandom House.

