



## Promoting Natural Resource Management with an Emphasis on Good Governance

Marzieh Payste\*<sup>1</sup>, Mahdi Kolahi\*<sup>2</sup>, Hamid Omranian Khorasani<sup>3</sup>

1. MSc. Faculty of Natural Resources and Environment, Ferdowsi University of Mashhad, Mashhad, Iran.

2. Corresponding author; Assistant Prof., Faculty of Natural Resources and Environment, Ferdowsi University of Mashhad, Mashhad, Iran. E-mail: MahdiKolahi@um.ac.ir

3. Assistant Prof., Department of Geography, Faculty of Literature and Humanities, Lorestan University, Khorramabad, Iran.

4. MSc. Hydrotech Toos Company, Living Green Empowerment Organization (Atazis NGO), Mashhad, Iran.

### Article Info

#### Article type:

Research Full Paper

#### Article history:

Received: 04.20.2021

Revised: 06.03.2021

Accepted: 06.29.2021

#### Keywords:

Stakeholder  
Engagement,  
Beneficiaries  
Perspectives,  
Natural Ecosystems  
Governance,  
Adaptive Co-  
management,  
Participatory  
Conservation.

### Abstract

**Background and Objectives:** Good governance has received a lot of attention regarding the better management of natural resources, because of its efforts to improve the ability of the natural resource management system. In other words, good governance can affect the socio-economic components of the region and ultimately the improvement of natural habitats. In this regard, evaluating good governance leads to improve various factors such as values, beliefs, and interests of stakeholders in the administration of each area. Another point to note is the poor state of natural resources, which has been over-exploited. Therefore, one of the ways to better management and reorganization of rangeland is to use potentials of local stakeholders, especially beneficiaries, towards good governance.

**Methodology:** In this study, the dimensions of good governance in Basaruj region are the basis of the research. Basaruj watershed is located in Ahmadabad section of Mashhad County, Khorasan Razavi Province, Iran. Its rangelands have been seriously damaged due to a series of conflicts and contentions among different stakeholders. To study the governance of the region and to compare it with good governance indicators, data has been collected and analyzed using field-descriptive-analytical methods. In this regard, a questionnaire was prepared to assess the governance with eight criteria and was provided to local people and managers of relevant natural resources in the region. Basaruj region includes four villages of Basaruj, Aghanj, Qalehno and Siasar, which are using common resources. All related locals from four villages were identified by snowball method. A two-dimensional questionnaire was prepared for governance analysis and stakeholder analysis and was provided to the community. The questionnaire was also completed with experts from the provincial office of Natural Resources and Watershed Management of Khorasan Razavi Province and the city of Mashhad, who were familiar to the region. The data obtained from the questionnaires were analyzed using Excel, SPSS and Origin software. It should be noted that Excel and SPSS software were used for statistical analysis. But Origin software was used to extract the differences among the views of experts and users.

**Results:** The results showed that the pastoralists of Aqanj village have a higher degree of activity than other villages. They have a higher degree of activism in the eight criteria of interest, influence, urgency, interests, cooperation, and effectiveness. There is also a fundamental difference among the views of the officials and the beneficiaries in meeting the criteria of good governance. In

---

addition, the results show that in analyzing the level of activity of experts of the General Department of Natural Resources of Khorasan Razavi Province and Mashhad City, the criterion of cooperation is stronger than other criteria, but the criterion of urgency has been less. It is noteworthy that key stakeholders can act as facilitators to promote good governance in the region. A person from the Department, with the code "Mn", and individuals with the codes of "MZA", "RKHA", "GHaGHA", "AGHA" and among the pastoralists were recognized as having the highest level of activity. Comparison of the governance status of the region with good governance showed that the criterion of carrying capacity with 75.4% and the capacity building criterion of actors with 31.3% have the highest and lowest similarity with good governance, respectively.

**Conclusion:** In general, the governance situation in the study area is 53.23% similar to good governance. In fact, the low level of stakeholder engagement in the natural resources management is the key factor in poor governance of the region. In other words, improving the state of natural ecosystems is difficult to achieve successful results in the field of natural resource management if all-out efforts for good governance are applied only externally and the necessary ideological, cultural and infrastructural contexts for participation are not provided. To improve the level of good governance criteria in the region, it is suggested that the institutions of the natural resources management at the province and the city levels should focus more on good governance criteria endogenously and from within the system, by focusing on key stakeholders.

---

Cite this article: Payste, M., M. Kolahi, H. Omranian Khorasani, 2022. Promoting Natural Resource Management with an Emphasis on Good Governance. *Journal of Rangeland*, 16(1): 140-157.



© The Author(s).

DOR: 20.1001.1.20080891.1401.16.1.7.9

Publisher: Iranian Society for Range Management

---

## ارتقاء مدیریت منابع طبیعی با تاکید بر حکمروایی خوب

مرضیه پایسته<sup>۱</sup>، مهدی کلاهی<sup>۲\*</sup>، حمید عمرانیان خراسانی<sup>۳</sup>

۱. دانش آموخته کارشناسی ارشد، دانشکده منابع طبیعی و محیط زیست، دانشگاه فردوسی مشهد، مشهد، ایران.
۲. نویسنده مسئول، استادیار دانشکده منابع طبیعی و محیط زیست، پژوهشکده آب و محیط زیست، دانشگاه فردوسی مشهد، مشهد، ایران. رایان نامه: MahdiKolahi@um.ac.ir
۳. کارشناس ارشد تحقیق و توسعه شرکت هیدروتک توس، عضو انجمن مردم نهاد ملی توان افزایش زندگی سبز (اتازیس). مشهد، ایران

اطلاعات مقاله	چکیده
<b>نوع مقاله:</b> مقاله کامل - پژوهشی	<b>پیشینه و اهداف:</b> امروزه در خصوص مدیریت هرچه بهتر منابع طبیعی، موضوع حکمروایی خوب بسیار مورد توجه قرار گرفته است. در حکمروایی خوب تلاش بر این است تا توانایی سیستم مدیریت منابع طبیعی ارتقاء یابد. به عبارت دیگر، از طریق حکمروایی خوب می توان بر مؤلفه های اجتماعی- اقتصادی منطقه و نهایتاً بهبود زیستگاه های طبیعی اثرگذار بود. ارزیابی حکمروایی خوب به ارزیابی و تلاش در جهت بهبود عوامل مختلفی همچون ارزش ها، اعتقادات و منافع گروه داران در اداره هر منطقه منجر می شود. نکته دیگری که بایستی به آن توجه کرد، وضعیت نابسامان منابع طبیعی است که مورد بهره کشی و بهره برداری بیش از حد قرار گرفته است. از این رو، یکی از راه های علاج بخشی مدیریت و سامان دادن به مراتع، استفاده از توان گروه داران و به ویژه بهره برداران محلی به کمک حکمروایی خوب است.
<b>تاریخ دریافت:</b> ۱۴۰۰/۰۱/۳۱ <b>تاریخ ویرایش:</b> ۱۴۰۰/۰۳/۱۳ <b>تاریخ پذیرش:</b> ۱۴۰۰/۰۴/۰۸	<b>مواد و روش ها:</b> در این پژوهش، ابعاد حکمروایی خوب در منطقه بساروج مبنای تحقیق قرار گرفته است. حوضه آبخیز بساروج در بخش احمدآباد شهرستان مشهد استان خراسان رضوی واقع شده است. مراتع این منطقه به علت مجموعه ای از تعارضات و درگیری ها میان گروه داران مختلف، دچار آسیب جدی شده است. از همین رو، جهت بررسی وضعیت حکمروایی منطقه و مقایسه آن با حکمروایی خوب، داده ها به کمک روش های میدانی-توصیفی-تحلیلی جمع آوری و تحلیل شد. در همین راستا، برای ارزیابی حکمروایی، پرسشنامه ای تهیه شد (شامل ۸ معیار برای ارزیابی حکمروایی) و در اختیار گروه داران محلی و مدیران منابع طبیعی مرتبط در منطقه قرار گرفت. لازم به ذکر است، منطقه بساروج شامل چهار روستای بساروج، آقنج، قلعه نو و سیاسر می باشد که دارای منابع مشترک هستند. به کمک روش گلوله برفی تمامی گروه داران محلی از چهار روستا شناسایی شدند. پرسشنامه دو بعدی برای تحلیل گروه داران و تحلیل حکمروایی تهیه شد و در اختیار مخاطبان قرار گرفت. پرسشنامه مذکور همچنین با کمک کارشناسان خبره اداره کل منابع طبیعی و آبخیزداری استان خراسان رضوی و شهرستان مشهد که نسبت به منطقه اشراف داشتند، تکمیل شد. داده های بدست آمده از پرسشنامه ها با استفاده از نرم افزار Excel، SPSS، Origin و SPSS مورد ارزیابی قرار گرفت. لازم به ذکر است، برای تحلیل های آماری از نرم افزار Excel، SPSS و برای استخراج تفاوت دیدگاه های کارشناسان و بهره برداران از نرم افزار Origin استفاده شده است.
<b>واژه های کلیدی:</b> مشارکت گروه داران، دیدگاه بهره برداران، حکمروایی اکوسیستم های طبیعی، مدیریت مشارکتی تطبیقی، حفاظت مشارکتی	<b>نتایج:</b> نتایج پژوهش نشان داد، مرتعداران روستای آقنج، نسبت به سایر روستاها، دارای درجه کنشگری بالاتری می باشند. مرتعداران روستای آقنج در معیارهای هشتگانه علاقه، نفوذ، فوریت، منافع، همکاری اثرپذیری و اثرگذاری، دارای درجه کنشگری بیشتری هستند. همچنین نتایج نشان می دهد که بین دیدگاه مسئولان و

بهره‌برداران در تحقق معیارهای حکمروایی خوب تفاوت اساسی وجود دارد. علاوه بر این، نتایج نشان می‌دهد در تحلیل وضعیت درجه کنشگری، کارشناسان اداره کل منابع طبیعی استان خراسان رضوی و شهرستان مشهد، معیار همکاری نسبت به سایر معیارها، قوی‌تر و معیار فوریت کمتر مورد توجه بوده است. نکته قابل توجه آن است که گروه‌داران کلیدی می‌توانند به عنوان تسهیل‌کننده برای ترویج حکمروایی خوب در منطقه عمل کنند. در میان گروه‌داران از اداره منابع طبیعی، فردی با کد Mn و در میان مرتعداران افرادی با کدهای AGHA, GHaGHA, RKHA, MZA دارای بالاترین سطح کنشگری شناخته شدند. چنین افرادی به علت دارا بودن معیارهای علاقه، اثرپذیری و اثرگذاری، قادرند زیرگروه‌های بهتری پیرامون فعالیت‌های مشارکتی و حکمروایی خوب ایجاد کنند. مقایسه وضعیت حکمروایی منطقه با حکمروایی خوب نشان داد معیار ظرفیت برد دارای ۷۵/۴ درصد و معیار ظرفیت‌سازی کنشگران با ۳۱/۳ درصد به ترتیب بیشترین و کمترین میزان مشابهت را با حکمروایی خوب دارا هستند.

**نتیجه‌گیری:** به طور کل وضعیت حکمروایی در منطقه مورد مطالعه، ۵۳/۲۳ درصد با حکمروایی خوب مشابهت دارد. در حقیقت، سطح پایین مشارکت گروه‌داران در مدیریت منابع طبیعی عامل کلیدی حکمروایی ضعیف در منطقه است. به عبارت دیگر، بهبود وضعیت اکوسیستم‌های طبیعی در صورتی که تلاش همه جانبه برای حکمروایی خوب صرفاً به صورت برون‌زا اعمال شود و بسترهای ایدئولوژیک، فرهنگی و زیرساختی لازم برای مشارکت فراهم نشود، حصول نتایج موفقیت آمیز در حوزه مدیریت منابع طبیعی دشوار است. پیشنهاد می‌شود، جهت بهبود سطح معیارهای حکمروایی خوب در منطقه، نهادهای مدیریت منابع طبیعی استان و شهرستان بیشتر بر معیارهای حکمروایی خوب به صورت درون‌زا و از درون سیستم و با تمرکز بر گروه‌داران کلیدی تمرکز نمایند.

استناد: پایسته، م.، م. کلاهی، ح. عمرانیان خراسانی، ۱۴۰۱. ارتقاء مدیریت منابع طبیعی با تاکید بر حکمروایی خوب. مرتع، ۱۶(۱): ۱۴۰-۱۵۷.



DOR: 20.1001.1.20080891.1401.16.1.7.9

© نویسندگان

ناشر: انجمن علمی مرتعداری ایران

## مقدمه

به‌ویژه بهره‌برداران (ذی‌نفعان) (Beneficiaries)، با تعهدات خود آشنا شده و در مورد تفاوت‌ها، با یکدیگر مواجه می‌شوند (۱۹ و ۲۲). از طرف دیگر، در سالیان اخیر، الگوی حکمروایی به سمت حکمروایی خوب تغییر موضع داده و این مهم در مدیریت منابع طبیعی نیز وارد شده است (۱۰). بطور کلی می‌توان بیان کرد که حکمروایی خوب الگویی است که به دنبال حداقل‌سازی نقش دولت و توانمندسازی نهادهای مدنی و بخش خصوصی است (۲۱). بر اساس مطالعات گذشته، در حکمروایی خوب بر رفتار تعاملی سه بخش دولت، نهادهای مدنی و بخش خصوصی تأکید می‌شود و معتقد است دولت باید نقش هماهنگ‌کننده و تنظیم‌گر خود را تقویت نموده و به جای تصدی‌گری به تنظیم و تسهیل روابط بپردازد (۱۳). حکمروایی خوب به واسطه نقش مهمی که در تعیین سلامت اجتماع و محیط‌زیست ایفا می‌کند، بسیار مورد توجه بوده است (۱۱). از دلایل دیگر توجه به حکمروایی خوب در مدیریت منابع طبیعی، توجه به چالش‌های محیط‌زیستی در روند رشد و توسعه بوده که به یکی از مهم‌ترین دغدغه‌های سیاست‌گذاران تبدیل شده است (۱۶).

وفور منابع طبیعی در هر کشوری به معنای مجوز بهره‌برداری بیش از حد از این منابع نیست؛ زیرا این موضوع اثرات سوء بر توسعه کشور خواهد داشت (۱). لازم به ذکر است، دستیابی به توسعه پایدار برای هر کشوری، بدون توجه به امور منابع طبیعی و مسائل محیط‌زیستی امکان‌پذیر نخواهد بود (۴). با این حال، از طریق توسعه سطوح نهادی و بهبود شاخص‌های حکمروایی خوب، نه تنها اثرات منفی بهره‌برداری از منابع طبیعی تعدیل یا خنثی می‌شود، بلکه مسیر رشد و توسعه نیز هموار می‌گردد (۵). در همین راستا، می‌توان با بررسی شاخص‌های حکمروایی خوب و منطبق بر منطقه، ضمن رعایت الزامات پایداری در حوزه منابع طبیعی، به توسعه و رشد کشور نیز امید داشت. بر اساس مطالعات کتابخانه‌ای، برخی از معیارهای حکمروایی خوب به عنوان الگویی برای توسعه پایدار، عبارت هستند از: مشارکت، قانون‌مداری (حاکمیت قانون)، شفافیت (شفاف‌سازی اطلاعات)، انعطاف‌پذیری قوانین، وفاق محوری (اجماع‌سازی)، کنترل فساد، عدالت و انصاف، تمرکززدایی، تفویض اختیارات، مسؤولیت‌پذیری، پاسخگویی، کارایی،

دنیای امروز با مسائل و چالش‌های منابع طبیعی و محیط‌زیستی فراوانی روبه‌رو است. این چالش‌ها عمدتاً ناشی از اثرات فعالیت‌ها و کنش‌های انسان‌ها بوده است. گرچه بشر در تولید منابع طبیعی نقشی ندارد، اما به دلیل رشد علم، توسعه فناوری و ایجاد نیازها و خواسته‌های جدید، بر میزان بهره‌برداری و بهره‌کشی از منابع طبیعی دخالت نموده و چالش‌های زیستی فراوانی را ایجاد کرده است (۲۴ و ۱۸). اکوسیستم‌های طبیعی همچون جنگل‌ها و مراتع، از این چالش‌ها خسارات زیادی دیده‌اند و سیر قهقراپی، تخلیه و تخریب آنها، نگرانی‌های زیادی را دامن زده است (۱۵). لذا رویکرد نوین مدیریت منابع طبیعی بر «حکمروایی خوب» (Good Governance) تمرکز دارد تا بتواند فردگرایی و سودگرایی را به نفع منفعت اجتماعی و پایداری اکوسیستم‌ها تغییر دهد (۳ و ۲۵).

بسیاری از دولت‌ها به تنهایی منابع طبیعی را مدیریت نمی‌کنند، بلکه نقش دولت‌ها متحول شده و مسؤولیت آنها نیز تغییر نموده است. دولت‌ها به این نتیجه رسیده‌اند که به تنهایی قادر به پاسخگویی نیازهای جدید کلیه گروه‌داران (Stakeholders) (کلیه افراد یا نهادهایی که در موضوعی، نفع یا علاقه دارند) نیستند (۲). همچنین ایشان درک نموده‌اند که گروه‌داران بایستی با افزایش قابلیت‌های خود (همچون علاقه، مشارکت، همکاری و منافع) در مدیریت منابع طبیعی، پاسخگویی نیازهای خود باشند (۸). این مهم نیازمند الگوهای جدیدی است که بتوان از همه ظرفیت‌های جامعه در بخش‌های دولتی، خصوصی و مدنی استفاده نمود (۱۲). در مطالعات گذشته از این الگو با عنوان حکمروایی (Governance) یاد شده است (۲۳). حکمروایی (نظام تدبیر)، رویکردی است که به وسیله آن تصمیمات اجرا می‌شوند (۲۲). حکمروایی به‌عنوان روش پیاده‌سازی قدرت در نهادهای اقتصادی، سیاسی و اجتماعی کشورها و یا تصدی‌گری اقتصادی، سیاسی و اجرایی برای مدیریت کلیه مناسبات کشور در کلیه سطوح تعریف شده است (۱۴). البته سابقه حکمروایی به اندازه تمدن بشری قدمت دارد. در واقع حکمروایی به‌عنوان مجموعه‌ای از سنت‌ها هستند که حاکمان در چارچوب آن عمل می‌کنند (۲۱). حکمروایی شامل سازوکارها، فرایندها و نهادهایی است که گروه‌داران

اثربخشی، ظرفیت‌سازی نهادی و سازمانی، اعتمادسازی، بینش راهبردی، آگاهی و اطلاع‌رسانی (۶ و ۱۷).  
 علی‌رغم اهمیت و تاکید بر حکمروایی خوب، تاکنون فرصت مناسبی برای ورود این رویکرد به عرصه مدیریت منابع طبیعی و بهبود شرایط نابسامان آن شکل نگرفته یا به ندرت پرداخته شده است (۱۰). البته باید مد نظر داشت که تا زمانی که فرصتی برای بهبود معیارهای حکمروایی خوب ایجاد نشود، حکمروایی خوب قابل پیاده‌سازی نخواهد بود. مثلاً یکی از معیارهای اساسی حکمروایی خوب، مشارکت‌گروداران (Stakeholder Engagement) است. تا زمانی که مشارکت‌گروداران در مدیریت منابع طبیعی به رسمیت شناخته نشود، نمی‌توان به سوی حکمروایی خوب گام برداشت. این پژوهش با فرض ایجاد زمینه مناسب برای پیاده‌سازی حکمروایی خوب، از مشارکت‌گروداران به عنوان یک زیربنای اساسی یاد نموده است. هدف اصلی پژوهش، تلاش برای ایجاد چارچوب مناسب جهت حکمروایی خوب در مدیریت منابع طبیعی است. به هر حال، با توجه به مسائل و مشکلاتی که مراتع کشور با آن دست به‌گریبان هستند، مهم‌ترین راهکار بهبود و حفاظت از مراتع، ایجاد بسترهای حکمروایی خوب میان‌گروداران بویژه دولت و مردم است. به همین منظور تلاش می‌گردد تا به کمک الگوی حکمروایی خوب محلی و در راستای همگرایی نیروها، به حفاظت از مراتع و سایر زیستگاه‌های طبیعی کشور اقدام گردد. به همین منظور، راهبردهایی جهت برون‌رفت از وضعیت فعلی با تاکید بر الگوی حکمروایی خوب معرفی خواهند شد.

## مواد و روش‌ها

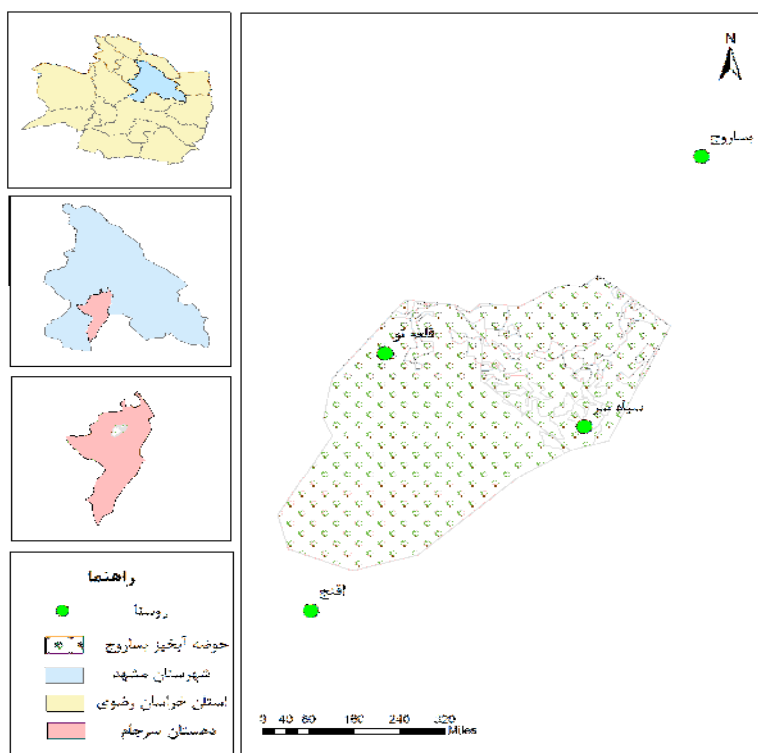
### منطقه مورد مطالعه

منطقه مورد نظر جهت ارزیابی حکمروایی، حوضه آبخیز بساروج انتخاب شد که مسائل متعددی در زمینه بهره‌برداری از مراتع در آن منطقه وجود دارد. حوضه آبخیز بساروج، واقع در بخش احمدآباد شهرستان مشهد، دهستان سرجام در استان خراسان رضوی، در فاصله ۱۲ کیلومتری جنوب غرب شهر مشهد در مسیر جاده سد طرق، دارای چهار روستای بساروج (جمعیت ۲۰۷ نفر)، آقنج (۱۸۷ نفر)، سیاه‌سر (۱۱۵ نفر) و قلعه نو (۱۰۹ نفر) است (شکل ۱).

زمانی که منابع طبیعی به علت وجود مجموعه‌ای از تعارضات و درگیری‌ها، دچار بهره‌کشی و بهره‌برداری ناصحیح گردد، پارادایم «تراژدی منابع مشترک» شکل خواهد گرفت (۹). در این پژوهش به منظور بررسی وضعیت موجود منطقه مورد مطالعه، در بررسی‌ها میدانی مشخص شد به علت وجود تعارضات و درگیری میان‌گروداران منطقه، وضعیت مراتع مساعد نیست (مشاهدات پژوهشگران). علت برخی از تعارضات و درگیری‌های شناسایی شده در این حوزه به شرح زیر هستند:

- تعارضات میان مرتع‌داران: دامداران روستای آقنج و روستای سیاه‌سر، ۱۵ سال است که به دلیل استفاده از عرصه‌های طبیعی و به خصوص مراتع مشترک، با یکدیگر درگیر هستند. کاهش پتانسیل تولیدی مراتع به دلیل خشکسالی‌های پیاپی اخیر از جمله دلایل رشد تعارضات میان آنها بوده است.
- درگیری میان مرتع‌داران و اداره منابع طبیعی: براساس اطلاعات اخذ شده از مرتع‌داران، ۷۰۰ هکتار از اراضی منطقه به صورت غیرقانونی توسط اداره منابع طبیعی قرق شده که همین موضوع موجب دلخوری مرتع‌داران و بهره‌برداری غیر مجاز از منابع طبیعی شده است.
- تعارضات میان مرتع‌داران و اداره راه شهرستان: بعلت ایجاد پروژه آزادراه حرم تا حرم (جاده ارتباطی میان حرم امام رضا (ع) و حرم حضرت معصومه (س)) و به دلیل نابودی مراتع، تنش و درگیری‌های زیادی میان بهره‌برداران مراتع و دولت ایجاد و در نتیجه سبب تخریب گسترده عرصه‌های طبیعی شده است.

سایر تضادها: علاوه بر تعارضات یاد شده، از دیگر دلایل انتخاب این حوضه آبخیز را می‌توان به تنوع دارای طرح و فاقد طرح مرتع‌داری، وجود مرتع مفروز و مشاعی، تخلفات گسترده چرای دام غیرمجاز، تغییر کاربری اراضی مرتعی، نزدیکی به شهر، عدم تامین اعتبار، همکاری کم دولت در اجرای طرح مرتع‌داری، عدم اطلاع مرتع‌داران از مقررات ممیزی مراتع و یا طرح‌های مرتع‌داری و غیره اشاره کرد. این ابعاد چندوجهی تعارضات، منجر به نابودی مراتع و از بین رفتن زیستگاه‌های طبیعی شده است.



شکل ۱: موقعیت منطقه مورد مطالعه

مشخص شد که تعداد گروه‌داران مرتبط با منابع طبیعی در منطقه محدود است؛ لذا تمامی مرتعداران به عنوان جامعه آماری انتخاب شدند. در این پژوهش جامعه هدف متشکل از کلیه مرتعداران منطقه است که شامل ۳۵ نفر می‌باشند. سیاهه گروه‌داران مرتبط با پژوهش (جمعا ۴۱ نفر) اعم از مرتعداران و مسئولان حاضر در اداره کل منابع طبیعی استان خراسان رضوی و اداره منابع طبیعی مشهد به شرح جدول (۱) ارائه شده است.

در پژوهش حاضر برای شناسایی و انتخاب گروه‌داران، از روش نمونه‌گیری گلوله‌برفی (Snowballing sample) استفاده شده است. در واقع برای انتخاب جامعه هدف و تکمیل پرسشنامه به کارشناسان خبره اداره منابع طبیعی مراجعه شد و سیاهه‌ای از مرتعداران منطقه و کارشناسان خبره در اداره کل منابع طبیعی و اداره مشهد شناسایی شد (۶ نفر). علاوه بر تکمیل سیاهه نفرات، به منطقه مراجع شد و تمامی مرتعداران منطقه به روش گلوله‌برفی شناسایی گردیدند. لازم به ذکر است که پس از تحقیقات میدانی

جدول ۱: سیاهه گروداران مرتبط با مراتع

ردیف	روستای قلعه‌نو	روستای سیاه‌سر	روستای آق‌چ	روستای بساروج	اداره کل منابع طبیعی	اداره منابع طبیعی مشهد
۱	M,M,GH	M,M,S	A,B,A	A,Gh,B	M.F	H.A
۲			M,Z,A	A,R,B	A.Gh	M.N
۳			A,GH,A	H,KH,B	M.P	M.M
۴			M,h,M,A	A,M,B		
۵			GH,Z,A	M,A,B		
۶			M,ho,KH,A	N,E,B		
۷			R,KH,A	A,M,B		
۸			A,GH,A	GH,M,B		
۹			M,ha,KH,A	M,SH,B		
۱۰			B,GH,A	M,M,B		
۱۱			A,KH,A	A,D,B		
۱۲			H,GH,A			
۱۳			GH,GH,A			
۱۴			H,Z,A			
۱۵			A,KH,A			
۱۶			Gha,GH,A			
۱۷			S,H,A			
۱۸			G.a,M,A			
۱۹			H,S,A			
۲۰			B,K,A			
۲۱			M,GH,A			
۲۲			M,A,A			

روش مورد استفاده در این تحقیق از نوع تحلیلی - توصیفی بوده و مطابق شکل (۲)، در دو مرحله انجام شد: مرحله اول، با عنوان مطالعات، شامل سه گام ذیل است: (۱) ابتدا، مفاهیم، مبانی و چالش‌های مرتبط با موضوع حکمروایی خوب به صورت کتابخانه‌ای بررسی شد (شکل ۳)، (۲) سپس معیارهای حکمرانی خوب شامل ۸ مورد نهایی گردید و (۳) نهایتاً پرسشنامه به منظور امتیاز دادن به معیارهای فوق‌الذکر تهیه و تنظیم شد. مرحله دوم، با عنوان تحلیل وضعیت حکمروایی منطقه، شامل چهار گام ذیل است: (۱) در گام اول، بازیگران (Actors) موثر بر وضعیت حکمروایی منطقه، شناسایی شدند. (۲) سپس با کمک پرسشنامه، اطلاعات لازم از مرتع‌داران جمع‌آوری گردید.

(۳) تحلیل گروداران (Stakeholder Analysis) موثر بر حکمروایی خوب مدیریت منابع طبیعی به صورت فردی و سازمانی انجام شد. در تحلیل گروداران از معیارهای قدرت، منافع، فوریت، همکاری و شدت اثرگذاری، تاثیرپذیری جهت تحلیل گروداران استفاده شده است که در ادامه به آنها اشاره خواهد شد.

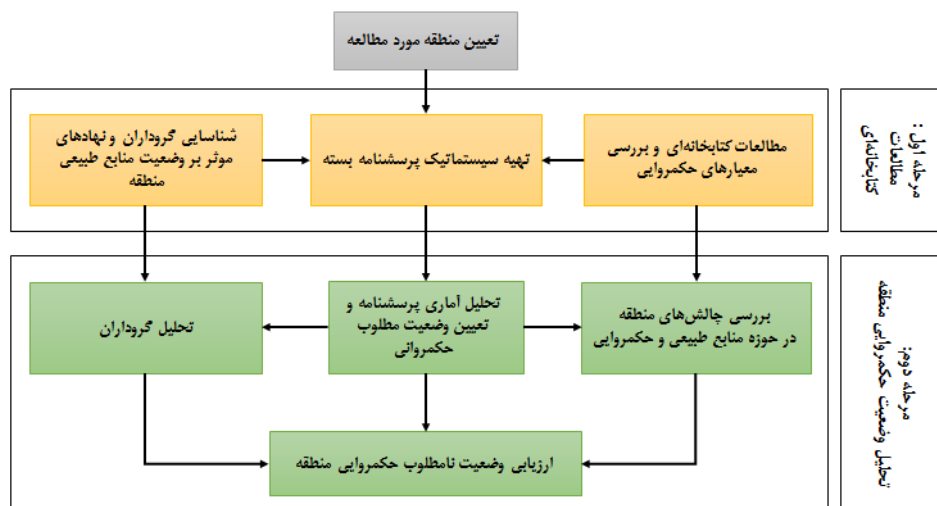
(۴) در انتها پرسشنامه حکمروایی تحلیل شد و وضعیت حکمروایی ارزیابی گردید. سپس چالش‌ها و ریشه‌های اثرگذار بر وضعیت حکمروایی مراتع تحلیل شدند.

بر اساس سوابق تحقیقات، معیارهای مرتبط با تحلیل گروداران به شرح زیر هستند:

- معیار قدرت: این معیار، نشان دهنده قدرت اعتباری و قانونی افراد است.
- معیار نفوذ: این معیار به عنوان سطحی از قدرت، توانایی گروداران جهت تحقق نتایج طبق خواسته آنها را شامل می‌شود.



- معیار منافع: این معیار انعکاس دهنده منافی است که گروداران مختلف در نتیجه توسعه پروژه به آن دست خواهند یافت؛
- معیار فوریت: این معیار، درجه اهمیت مطالبات گروداران و توجه فوری به خواسته‌های آنها است.
- معیار همکاری: این معیار بیانگر نحوه حمایت یا کمک‌های قانونی گروداران در اجرای سیاست‌ها خواهد بود. پتانسیل همکاری ممکن است به صورت‌های مختلفی شکل گیرد مثلا بسیج منابع (مالی، نیروی انسانی).
- معیار علاقه: این معیار میزان توجه گروداران به خواسته‌هایی که موجب اقتناع و رضایت خاطر ایشان می‌شود را دربردارد.
- معیار شدت اثرگذاری یا اثرپذیری: این معیارها، بیانگر توانایی یا ظرفیت افراد یا نهادها در جهت اجرای برخی اقدامات است که به چگونگی اثرگذاری یا اثرپذیری در فرآیندهای تصمیم‌گیری و دسترسی آنها به دیگر گروداران و منابع مالی و اطلاعاتی اشاره دارد.



شکل ۲: چارچوب مفهومی - اجرایی پژوهش

شناسایی شده تحویل می‌گردد و از او خواسته می‌شود درباره تکمیل شدن فهرست افراد نظر بدهد و در صورت تمایل، افرادی را به آن اضافه کند. پس از شناسایی کلیه بازیگران، پرسشنامه مذکور به ایشان تحویل و اطلاعات مورد نیاز جمع‌آوری شد. هر کدام از بازیگران، مجموعاً به ۸۰ پرسش (تحلیل حکمروایی و تحلیل گروداران)، پاسخ دادند. همچنین با مسئولان بخش دولتی (کارشناسان اداره‌های منابع طبیعی) که با منطقه مورد پژوهش آشنایی داشتند، مصاحبه جهت ارزیابی وضعیت موجود انجام شد و سپس پرسشنامه مربوط به تحلیل حکمرانی و تحلیل کنشگری ایشان تکمیل شد. روایی و پایایی پرسشنامه‌ها، از طریق روایی محتوایی و صوری و ضریب آلفای کرونباخ (۰/۹۷) در

جهت اجرای تحلیل، با طراحی پرسشنامه چند منظوره و تلفیقی، داده‌های مورد نظر از طریق بازبینی‌های میدانی جمع‌آوری گردید. لازم به ذکر است، به منظور بررسی تحلیل وضعیت حکمروایی و تحلیل گروداران، «پرسشنامه بسته» بر اساس ترکیب معیارهای حکمروایی خوب و تحلیل گروداران تهیه شد. در نهایت، وضعیت حکمروایی منابع طبیعی در حوضه آبخیز بساروج با معیارهای بهینه حکمروایی خوب مقایسه گردید.

لازم به ذکر است به منظور شناسایی بازیگران این حوضه، از روش گلوله برفی استفاده شده است. در این روش، فهرست اولیه از افراد به وسیله بارش فکری (Brainstorming) تهیه می‌شود. این فهرست به یکی از افراد

نرم افزار SPSS نسخه ۲۶ تایید گردید. در ادامه، تفاوت پاسخ‌های مرتع داران با یکدیگر با استفاده از نمودار شناختی و با کمک نرم افزار Origin2018 نشان داده شد.



شکل ۳: معیارهای حکمروایی در این پژوهش

- بالقوه‌های ناپیدا فعلاً هیچ علاقه خاصی به فعالیت مربوطه ندارند؛ اما قدرت آن را دارند که در صورت علاقه‌مند شدن آن را به صورت قابل ملاحظه‌ای تحت تاثیر قرار دهند. بی تفاوت‌ها نه علاقه‌ای به فعالیت مربوطه دارند و نه قدرتی برای تاثیرگذاری روی آن. این گروه حتی شاید از وجود چنین فعالیتی هم بی خبر باشند.

در این پژوهش برای تحلیل گروداران از «مدل تعیین موقعیت گروداران» استفاده شد. در این روش، گروداران به چهار گروه تقسیم می‌گردند و هر کدام از این چهار گروه روی یک بخش از شبکه چهار بخشی قرار می‌گیرند (شکل ۴). بر اساس این شکل افرادی که به عنوان «گروداران کلیدی» توصیف می‌شوند، معمولاً در مربع گوشه بالا دست راست قرار می‌گیرند. هدف از ترسیم این نمودار درک بهتر خصوصیات هر کدام از گروداران بر وضعیت حکمروایی منطقه است. این دانش کمک می‌نماید تا درباره مدیریت این افراد و گروه‌ها، بهتر تصمیم گرفته شود. بر اساس شکل (۴)، فضای مدیریت افراد عبارت است از:

- پیش‌برندگان که علاقه زیادی به فعالیت مربوطه داشته و هم این که قدرت کافی دارند تا با کمک‌شان باعث موفقیت آن فعالیت شوند (و یا آن که برعکس کاملاً آن را از مسیر خارج کنند).
- مدافعان به فعالیت مربوطه علاقه دارند و حمایت خود را اعلام می‌کنند، اما در واقع قدرت کمی برای تاثیر گذاشتن روی آن فعالیت دارند.



شکل ۴: ماتریس قدرت - علاقه جانسن و شولس

نتایج

مورد پژوهش، تحلیل کنشگری افراد در رابطه با هر یک از شاخص‌ها یا سوالات طرح‌شده را نمایش می‌دهد. در این قسمت به دلیل جلوگیری از مبسوط شدن و خلاصه‌گویی، تنها به میانگین پاسخ‌گروداران به پرسشنامه بسنده شد که درصد فراوانی توزیع دیدگاه‌های افراد نسبت به معیارها را به خوبی نشان می‌دهد.

در جدول (۲)، شمای کلی از دیدگاه‌های پاسخگویان در رابطه با سوالات و نحوه توزیع پاسخ‌های آزمودنی‌ها به هر یک از سوالات پرسشنامه تحقیق ارائه شده است. این جدول، با ارائه نظرات مرتع‌داران در خصوص هشت معیار

جدول ۲: درصد معیارهای هشت‌گانه حکمروایی خوب برای بهره‌برداران مراتع

ردیف	مخفف نام مرتع‌دار	نفوذ	فوریت	منافع	قدرت	همکاری	علاقه	اثربخاری	اثربخاری
۱	A,Gh.B	۱۲	۱۲	۱۰	۱۱	۱۳	۲۲	۹	۱۱
۲	A,R.B	۱۱	۷	۱۸	۱۶	۱۶	۲۶	۱۱	۱۶
۳	H,KH.B	۱۲	۱۱	۱۱	۱۳	۱۴	۱۵	۱۱	۱۸
۴	A,M.B	۹	۷	۱۰	۹	۱۰	۱۵	۱۰	۱۰
۵	M,A.B	۹	۷	۱۰	۹	۷	۱۳	۱۰	۷
۶	N,E.B	۹	۱۰	۹	۱۰	۱۱	۱۴	۱۲	۱۱
۷	A,M.B	۹	۱۳	۱۶	۱۸	۱۸	۲۱	۱۳	۱۸
۸	GH,M.B	۹	۷	۱۱	۱۴	۱۳	۱۸	۱۳	۱۸
۹	M,SH.B	۱۱	۹	۱۶	۲۲	۲۱	۲۴	۱۶	۲۲
۱۰	M,M.B	۹	۸	۹	۱۳	۹	۱۳	۱۱	۹
۱۱	A,D.B	۱۳	۱۶	۱۹	۲۰	۲۲	۲۴	۱۵	۲۰
۱۲	میانگین روستای بساروج	۱۰/۳	۹/۷	۱۲/۶	۱۴/۱	۱۴/۰	۱۸/۶	۱۱/۹	۱۴/۶
۱۳	M,M.S	۱۵	۱۴	۱۶	۱۴	۱۵	۱۹	۱۰	۱۶
۱۴	میانگین روستای سیاه‌سر	۱۵	۱۴	۱۶	۱۴	۱۵	۱۹	۱۰	۱۶
۱۵	M,M.GH	۱۴	۱۳	۱۵	۱۳	۱۴	۲۱	۹	۱۹
۱۶	میانگین روستای قلعه‌نو	۱۴	۱۳	۱۵	۱۳	۱۴	۲۱	۹	۱۹
۱۷	A,B.A	۱۵	۱۸	۲۱	۲۴	۲۵	۲۲	۱۹	۱۹
۱۸	M,Z.A	۱۵	۱۷	۲۱	۲۳	۲۴	۲۵	۲۱	۲۱
۱۹	A,GH.A	۱۴	۱۶	۲۰	۲۴	۲۱	۲۶	۱۷	۱۹
۲۰	M,h,M.A	۱۶	۲۰	۲۲	۲۳	۲۴	۲۵	۲۴	۱۹
۲۱	GH,Z.A	۱۴	۱۳	۱۸	۲۴	۲۱	۲۲	۱۶	۱۵
۲۲	M,ho,KH.A	۱۴	۱۶	۱۹	۱۸	۱۸	۲۲	۱۵	۲۴
۲۳	R,KH.A	۱۷	۱۷	۲۱	۲۲	۲۳	۲۴	۱۷	۱۷
۲۴	A,GH.A	۱۶	۱۶	۲۱	۲۵	۲۵	۲۶	۱۹	۱۷
۲۵	M,ha,KH.A	۱۶	۱۵	۱۹	۲۳	۲۶	۲۵	۲۰	۱۷
۲۶	B,GH.A	۱۳	۱۳	۲۲	۲۰	۲۱	۲۵	۱۶	۱۶
۲۷	A,KH.A	۱۵	۱۶	۲۱	۲۱	۲۲	۲۳	۲۱	۱۶
۲۸	H,GH.A	۱۲	۱۵	۱۹	۲۱	۲۲	۲۴	۱۷	۱۸
۲۹	GH,GH.A	۱۵	۱۶	۲۰	۲۰	۲۲	۲۲	۱۷	۱۶
۳۰	H,Z.A	۱۶	۱۸	۲۰	۲۲	۲۴	۲۴	۱۷	۱۹
۳۱	A,KH.A	۱۸	۱۶	۱۸	۱۸	۱۶	۱۷	۱۸	۱۸
۳۲	Gha,GH.A	۱۴	۱۳	۲۱	۲۲	۲۴	۲۵	۱۸	۱۶
۳۳	S,H.A	۱۳	۱۷	۱۸	۱۸	۱۹	۲۴	۱۶	۱۸

ادامه جدول ۲

ردیف	مخفف نام مرتع‌دار	نفوذ	فوریت	منافع	قدرت	همکاری	علاقه	اثربخاری	اثربخاری
۳۴	G.a,M.A	۱۴	۱۶	۲۰	۱۸	۲۰	۲۳	۲۰	۱۹
۳۵	H,S.A	۱۲	۱۶	۱۸	۲۳	۲۲	۲۱	۱۸	۱۸
۳۶	B,K.A	۱۴	۱۶	۱۹	۱۹	۲۰	۲۲	۱۶	۱۸
۳۷	M,GH.A	۱۶	۱۶	۱۸	۲۰	۲۰	۲۴	۱۶	۱۶
۳۸	M,A.A	۱۵	۱۵	۱۸	۲۰	۲۳	۲۵	۲۰	۱۸
۳۹	میانگین روستای قلعه‌نو	۱۴/۷	۱۶/۰	۱۹/۷	۲۱/۳	۲۱/۹	۲۳/۵	۱۸/۱	۱۷/۹

ارائه شده است. به هر حال، طبق نتایج، در آمار استنباطی، همه معیارها نسبت به یکدیگر دارای رابطه قوی معنادار هستند (جدول ۵).

خلاصه متغیرهای معیارهای هشت‌گانه حکمروایی خوب از نگاه مرتعداران در جدول (۳) ارائه شده است. همچنین در جدول (۴)، متغیرهای معیارهای هشت‌گانه حکمروایی خوب از نگاه کارشناسان اداره‌های منابع طبیعی

جدول ۳: بررسی آماری معیارهای تحلیل‌گروداران در پرسشنامه

اثرگذاری	اثرپذیری	علاقه	همکاری	قدرت مستقیم	منافع	فوریت	نفوذ غیرمستقیم		
۳۵	۳۵	۳۵	۳۵	۳۵	۳۵	۳۵	۳۵	معتبر	داده
۰	۰	۰	۰	۰	۰	۰	۰	از دست رفته	
۲/۳۸	۲/۵۸	۳/۳۲	۲/۸۹	۲/۸۲	۲/۶۵	۲/۱۱	۲/۰۲	میانگین	
۰/۱۶	۰/۱۵	۰/۱۶	۰/۱۸	۰/۱۷	۰/۱۶	۰/۱۵	۰/۱۴	انحراف معیار	
۱/۳	۱/۱	۱/۹	۱	۱/۳	۱/۳	۱	۱/۳	کمینه	
۳/۶	۳/۶	۴	۳/۹	۳/۸	۳/۵	۳/۱	۲/۷	بیشینه	

جدول ۴: متوسط معیارهای هشت‌گانه حکمروایی خوب برای کارشناسان اداره‌های منابع طبیعی

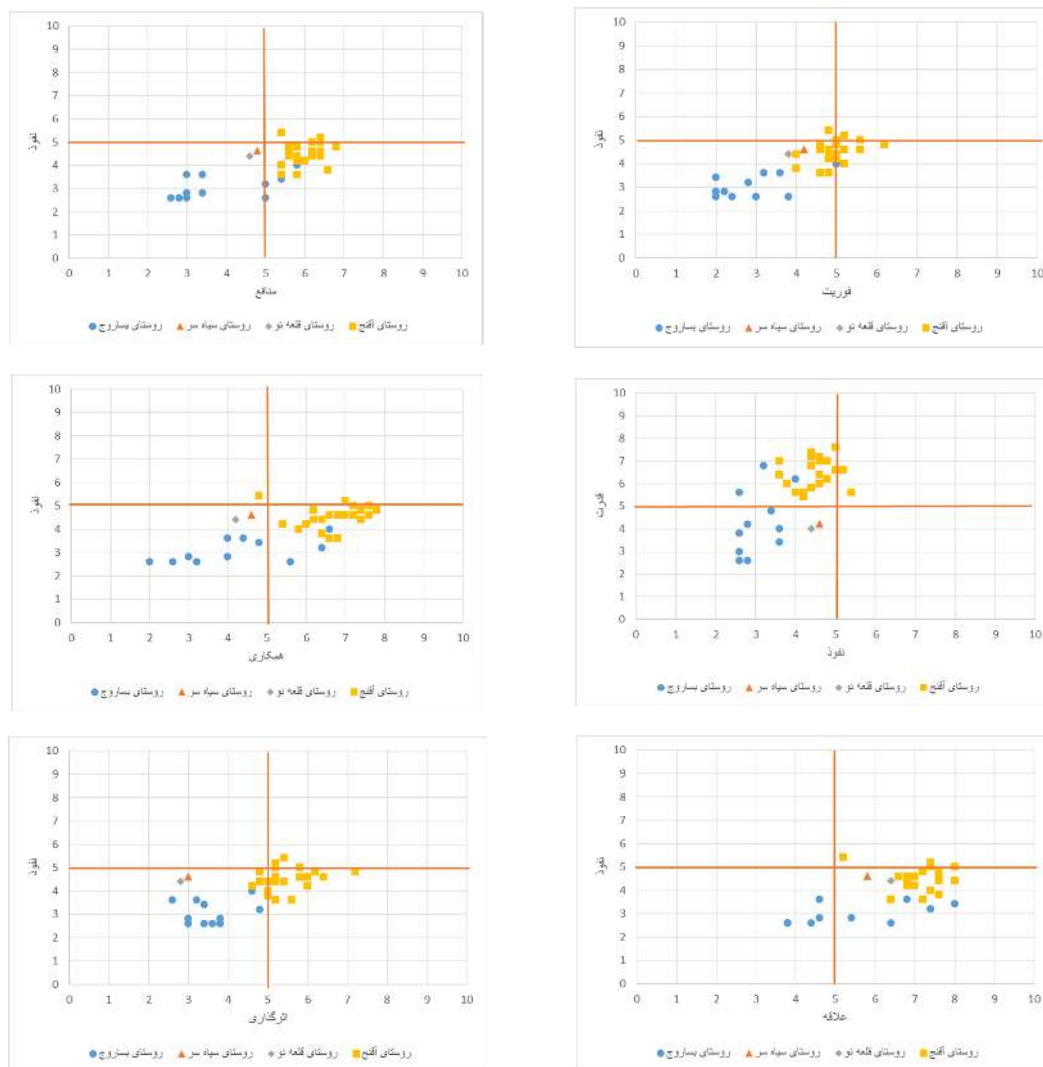
رديف	مخفف نام مرتعدار	نفوذ	فوریت	منافع	قدرت	همکاری	علاقه	اثرگذاری	اثرپذیری
۱	A.gh	۵	۳/۴	۵/۸	۵/۴	۶/۲	۶/۶	۵/۲	۵/۲
۲	M.f	۵/۴	۳/۴	۴/۸	۵/۲	۶/۲	۶/۶	۵/۴	۵/۲
۳	M.P	۶/۸	۵/۸	۶/۲	۵/۸	۵/۸	۵/۸	۵/۶	۵/۸
۴	M.n	۶/۴	۷	۷/۲	۷/۸	۷/۶	۸/۴	۶/۸	۷/۶
۵	H.a	۳/۸	۴/۸	۵/۶	۵/۲	۵/۲	۶	۵	۵/۶
۶	M.m	۶/۴	۷/۲	۷	۶/۴	۸/۲	۸	۶/۴	۶/۶
۷	M.m	۶/۴	۷/۲	۷	۶/۴	۸/۲	۸	۶/۴	۶/۶
-	میانگین اداره منابع طبیعی	۵/۶	۵/۳	۶/۱	۶/۰	۶/۵	۶/۹	۵/۷	۶/۰

جدول ۵: معناداری معیارها نسبت به یکدیگر

نفوذ غیرمستقیم	اثرپذیری	اثرگذاری	علاقه	همکاری	قدرت مستقیم	منافع	فوریت	نفوذ غیرمستقیم
۱	**۰/۴۷۰	**۰/۶۲۰	**۰/۵۸۱	**۰/۶۹۳	**۰/۶۴۵	**۰/۷۶۹	**۰/۸۰۳	۱
**۰/۴۷۰	۱	**۰/۷۵۲	**۰/۶۰۳	**۰/۷۷۹	**۰/۷۲۷	**۰/۸۰۵	۱	**۰/۸۰۳
**۰/۴۷۰	**۰/۷۵۲	۱	**۰/۸۳۲	**۰/۹۰۸	**۰/۸۷۸	۱	**۰/۸۰۵	**۰/۷۶۹
**۰/۴۷۰	**۰/۶۴۰	**۰/۸۳۲	۱	**۰/۹۴۲	**۰/۹۴۲	۱	**۰/۷۲۷	**۰/۶۴۵
**۰/۴۷۰	**۰/۶۵۰	**۰/۸۴۱	**۰/۸۴۰	۱	**۰/۹۴۲	**۰/۹۰۸	**۰/۷۷۹	**۰/۶۹۳
**۰/۴۷۰	**۰/۶۰۰	**۰/۶۱۱	**۰/۶۱۱	**۰/۸۴۰	**۰/۷۷۶	**۰/۸۳۲	**۰/۶۰۳	**۰/۵۸۱
**۰/۴۷۰	**۰/۵۱۷	**۰/۵۱۷	**۰/۶۱۱	**۰/۸۴۱	**۰/۷۷۶	**۰/۸۳۲	**۰/۶۰۳	**۰/۶۳۰
**۰/۴۷۰	۱	**۰/۵۱۷	**۰/۶۰۰	**۰/۶۵۰	**۰/۶۴۰	**۰/۶۶۵	**۰/۵۶۸	**۰/۴۷۰

مقایسه معیار نفوذ با سایر معیارها پرداخته شده است. مطابق شکل (۵) مرتعداران روستای آقنج که با مربع نمایش داده شده‌اند نسبت به سایر روستا دارای نفوذ بیشتری هستند.

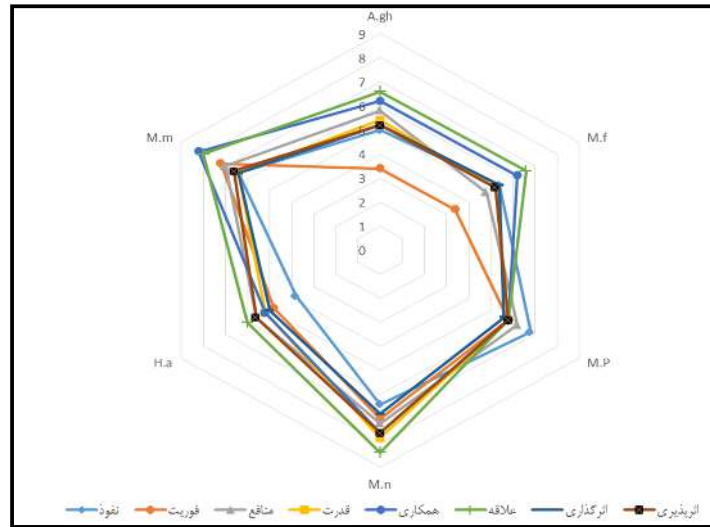
برای هر کدام از معیارهای هشت‌گانه حکمروایی خوب، نقشه‌های پراکندگی معیارها برای مرتعداران روستاهای مختلف، ترسیم و مقایسه شدند. به دلیل تعدد نمودارهای تحلیل معیارهای حکمرانی، در شکل (۵) تنها به



شکل ۵: تحلیل معیارهای حکمروایی خوب نسبت به مولفه نفوذ در میان مرتعداران روستاهای منطقه

کمتر مورد توجه بوده است. بر اساس شکل ارائه شده، گروداران اداره کل و اداره مشهد در میزان کنشگری برابر به نظر می‌رسند.

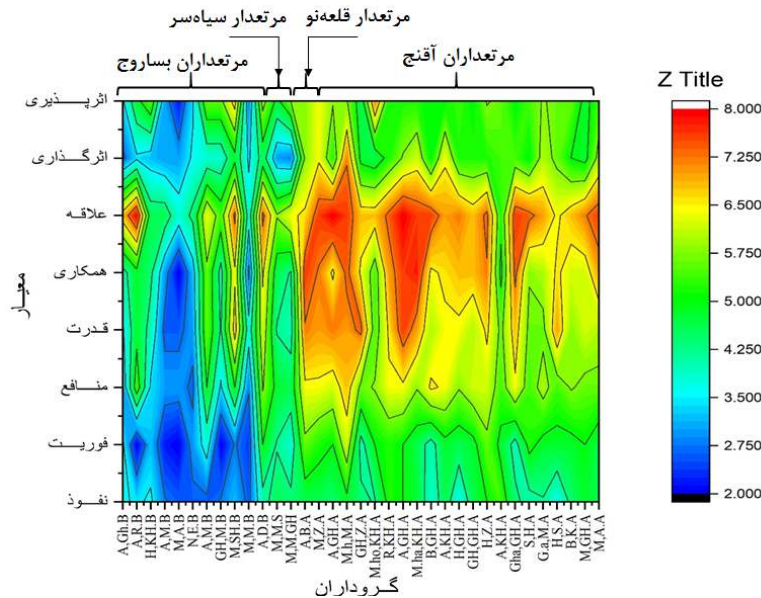
همچنین در شکل (۶)، نتایج تحلیل مسئولان اداره کل منابع طبیعی و اداره منابع طبیعی مشهد نمایش داده شده است. در میان معیارهای مربوط به تحلیل گروداران، معیار همکاری نسبت به سایر معیارها، قوی‌تر و معیار فوریت



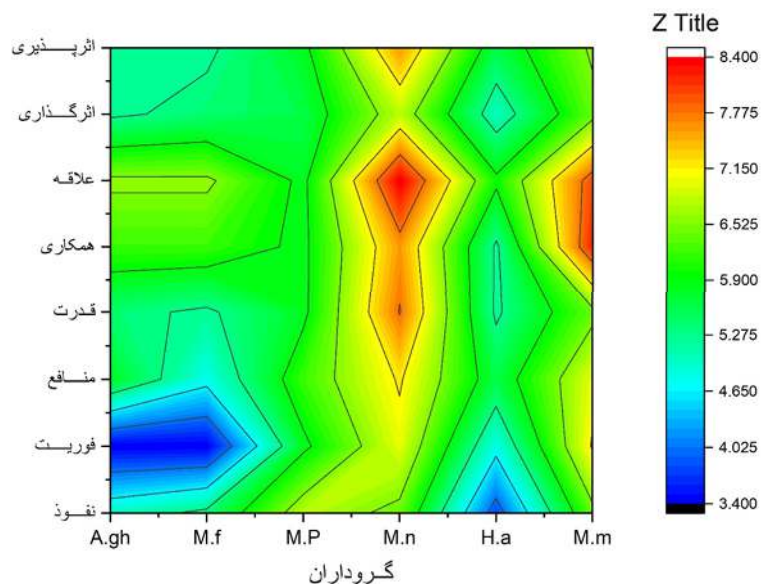
شکل ۶: تحلیل مسئولان اداره‌های منابع طبیعی

نمایش داده شده است. در نمودار شناختی، هرچه تنوع رنگ‌ها میان روستائیان بیشتر باشد افتراق آرا در خصوص معیارهای حکمروایی بیشتر خواهد بود. به عنوان نمونه، در میان پاسخگویان، مرتع‌داران آفنج به معیارهای حکمروایی جواب مساعدتری داده‌اند.

شکل‌های (۷ و ۸)، نقطه نظرات مرتع‌داران و همچنین بازیگران اداره منابع طبیعی را در مورد مولفه‌های حکمروایی نشان می‌دهند. در این شکل‌ها، محور عمودی معیارهای حکمروایی و محور افقی مرتع‌داران می‌باشند. محور سوم (Scale) از پاسخ مرتع‌داران است و به صورت نقاط رنگی



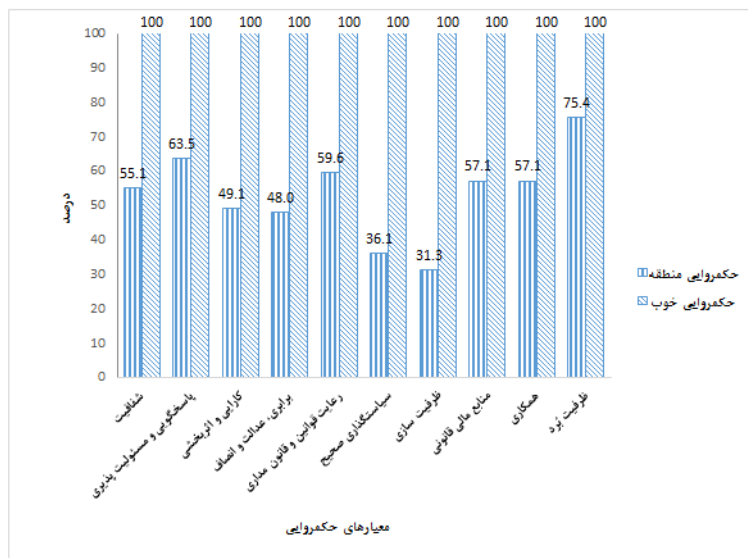
شکل ۷: تحلیل گرووداران در کل روستاها



شکل ۸: تحلیل گروداران در اداره منابع طبیعی

حکمروایی خوب یا ایده‌آل کمتر بوده و نسبت به یکدیگر نیز، در سطوح مختلفی هستند. این شکل، به روشنی معیارهای ضعیف را برجسته نموده است.

در شکل (۹)، اختلاف میان امتیاز معیارهای حکمروایی در منطقه مورد مطالعه و امتیاز معیارهای حکمروایی خوب مقایسه شده است. مطابق نتایج بدست آمده، درصد معیارهای وضعیت حکمرانی منطقه از وضعیت



شکل ۹: بررسی و مقایسه وضعیت معیارهای حکمروایی منطقه با معیارهای حکمروایی خوب



### بحث و نتیجه‌گیری

در این پژوهش روند شکل‌گیری حکمروایی خوب در راستای حفاظت و مدیریت از منابع طبیعی، تعریف و ویژگی‌های آن و نقش گروداران در حکمروایی خوب منطقه بساروج بررسی شد. نتایج نشان دهنده تفاوت چشمگیر میان معیارهای حکمروایی خوب و حکمروایی موجود در این منطقه بود. بطوری که از میان معیارهای حکمروایی خوب، معیار رعایت ظرفیت برد کمترین اختلاف را با معیارهای ایده‌آل خود در حکمروایی خوب داشته است و معیار ظرفیت‌سازی دارای بیشترین اختلاف با وضعیت ایده‌آل می‌باشد. در هر حال نتایج نشان دهنده شکاف معیارهای حکمروایی خوب در منطقه و وضعیت حکمرانی وضع موجود آشکار است. این مورد با موارد مشابه خود همخوانی دارد و مورد تأیید است (۲۰).

در این پژوهش بررسی نقش گروداران محلی و کارشناسان اداره منابع طبیعی به عنوان یکی از گروداران اصلی در حکمروایی خوب منطقه بساروج، از اهداف دیگر پژوهش بوده است. از این رو هر گونه تلاش برای ایجاد و استقرار حکمروایی خوب در منطقه بساروج بدون در نظر گرفتن نقش گروداران، نمی‌تواند بهبود وضعیت منابع طبیعی را به ارمغان آورد. نتایج این بخش از پژوهش با دیگر تحقیقات مشابهت دارد (۲۷).

بررسی نتایج کنشگری مرتعداران روستای آقنج، نسبت به سایر روستاها نشان داد این مرتعداران دارای علاقه، اثرپذیری و اثرگذاری بیشتری در خصوص بهبود وضعیت منابع طبیعی منطقه هستند. به عبارت دیگر می‌توان از مرتعداران روستای آقنج به عنوان افراد پیشرو در بهبود وضعیت مراتع و همچنین پیاده‌سازی حکمروایی خوب بهره گرفت. لازم به ذکر است، استفاده از گروداران پیشرو یا به عبارت بهتر کنشگران کلیدی به عنوان گزینه پخش و توسعه روابط و پیوندهای اجتماعی در جهت تقویت اعتماد و مشارکت بیشتر تأکید شده است. این موضوع با تحقیقات مشابه همخوانی دارد (۲۸).

از طرف دیگر بر اساس نتایج، در هر روستا افراد کلیدی در جهت پیاده‌سازی حکمروایی خوب بسیار موثر هستند. بطوریکه در میان گروداران اداره منابع طبیعی فرد Mn و در میان مرتعداران افرادی با نام‌های MZA، RKHA،

AGHA، GHaGHA دارای بالاترین سطح کنشگری شناخته شدند. چنین افرادی به علت دارا بودن معیارهای علاقه، اثرپذیری و اثرگذاری، قادرند زیرگروه‌های بهتری پیرامون فعالیت‌های مشارکتی و حکمروایی خوب ایجاد کنند. این موضوع با تحقیقات مشابه همخوانی دارد (۲۸). آنچه مسلم است و نتایج پژوهش نشان می‌دهد، موضوع حکمروایی خوب در خصوص مدیریت منابع طبیعی، تنها بر توانایی سیستم اداری منابع طبیعی توجه داشت. عوامل زیادی بر حکمروایی خوب موثر هستند که بیشتر، ریشه در عوامل اجتماعی و اقتصادی منطقه دارند. این موضوع در پژوهش والکر و همکاران (۲۰۰۴) مورد تأیید قرار گرفته است (۲۶). لذا لازم است که در حکمروایی هر منطقه به شرایط مختلفی همچون ارزش‌ها، باورها و منافع گروداران توجه شود.

طبق نتایج این پژوهش، ظرفیت و توانایی لازم در بخش دولتی برای اجرای الگوی حکمروایی خوب در این منطقه شکل نگرفته است. ضرورت وجود ظرفیت و توانایی لازم در بخش دولت برای اجرای سیاست‌های حکمروایی خوب نیز از نکات مهمی است که بدون توجه به آن، اعمال حکمروایی خوب امکان‌پذیر نخواهد بود. لذا دولت‌هایی که به تازگی مردم‌سالاری را تجربه می‌کنند، به جهت عدم وجود زیرساخت‌های لازم سیاسی، فرهنگی و اجتماعی، موفق به اعمال حکمروایی خوب نشده‌اند. از طرف دیگر، بهبود سطح مشارکت در خصوص مدیریت منابع طبیعی مبنای حکمروایی خوب است (۲۹ و ۳۰). لذا بررسی سایر مولفه‌های حکمروایی خوب با تأکید بر مولفه مشارکت گروداران منابع طبیعی منطقه صورت می‌پذیرد.

از مهم‌ترین نقاط قوت رویکرد مشارکت گروداران بویژه بهره‌برداران، استفاده از تجربه مرتعداران، بر اساس شرایط محلی، اقتصادی و اجتماعی منطقه است. با توجه به بررسی‌های انجام شده مشخص شد گروداران کلیدی می‌توانند به عنوان تسهیلگران حکمروایی منطقه در جهت پیشبرد حکمروایی خوب پیش‌قدم شوند. از طرف دیگر، عدم درک صحیح روابط موجود در حکمروایی منابع طبیعی موجب می‌شود تا تحلیل‌گران مدیریتی به اشتباهات نوع سوم آلوده شوند؛ یعنی به جای معیارهای حکمروایی، موارد دیگری را مد نظر قرار دهند. این ویژگی‌ها موجب می‌شوند



سپاسگزاری

این پژوهش مورد حمایت مالی و معنوی دانشگاه فردوسی مشهد با شماره ۴۷۳۷۳ قرار گرفته است.

تا چگونگی ادراک و تعریف یک مسئله بر حل آن تأثیر عمده‌ای داشته باشد. بنابراین اگر بتوان اهداف یا مشکلات حکمروایی خوب را به دقت تعریف و تحلیل کرد، می‌توان استراتژی‌ها را برای بهبود آن به عمل نزدیک نمود یا در جهت حل موانع، جانشین‌هایی مناسب برای آنها در نظر گرفت.

References

1. Acar, S., 2017. Natural Resources and Sustainability. In *The Curse of Natural Resources* (pp. 61-119). Palgrave Macmillan, New York.
2. Brisbois, M.C. & R.C. deLoë, 2016. Power in Collaborative Approaches to Governance for Water: A Systematic Review, *Society & Natural Resources*, 29(7): 775-790.
3. Du Preez, M. L., 2015. Interrogating the 'good' in 'good governance': rethinking natural resource governance theory and practice in Africa. In *New Approaches to the Governance of Natural Resources* (25-42). Palgrave Macmillan, London.
4. Duran, D. C., A. Artene, L. M. Gogan & V. Duran, 2015. The objectives of sustainable development ways to achieve welfare. *Procedia Economics and Finance*, 26: 812-817.
5. Eberhard, R., R. Margerum, K. Vella, S. Mayere & B. Taylor, 2017. The Practice of Water Policy Governance Networks: An International Comparative Case Study Analysis. *Society & Natural Resources*, 30(4): 453-470.
6. FAO., 2013. Promoting good governance in natural resource management in Africa. Editor: Foday Bojang. *Nature & Faune. Enhancing natural resources management for food security in Africa.*, Volume 2. <http://www.fao.org/africa/publications0/nature-and-faune-magazine/en/>
7. Firuozpoor, M., R. Erfanzadeh, M. Ghorbani & S. Rasekhi, 2016. Social network analysis and structural scheme of social relation among rangeland stakeholders (Case study: Takor village, Noor). *Journal of Rangeland*, 9(3): 244-254.
8. Ghorbani, M., F. Salari, H. Saeidigarghani & A. Sanaei, 2017. Analysis of Trust and Participatory Management by Users Network in Toward Rangelands Co-management (Case study: Gorgoo region-Kohgiluyeh and Boyer-Ahmad province). *Journal of Rangeland*, 2: 194-182.
9. Hardin, G., 2009. The tragedy of the commons. *Journal of Natural Resources Policy Research*, 1(3): 243-253.
10. Hare, D., A.B. Forstchen, C.A. Smith & D.J. Decker, 2018. Developing governance principles for public natural resources. *Society & Natural Resources*, 31(3): pp.382-388.
11. Holst, J., 2017. Good governance and redistribution in health financing: Pro-poor effects and general challenges.
12. Islami I., A. Sadoddin, H. Barani, A. Asgharpour Masoule & M. Akhbari, 2017. Investigating seasonal changes of Proline, soluble sugars and ion contents in Hammada salicornica habitats with various soil conditions in Bafgh area, Yazd province. *Journal of Rangeland*, 10(3): 364-375.
13. Khashtabeh, R., M. Akbari, M. Kolahi & A. Talebanfard, 2020. Assessing the effects of desertification control projects using socio-economic indicators in the arid regions of eastern Iran. *Environment, Development and Sustainability*, 1-15.
14. Kolahi, M., 2020. Administrative Organizational Structures towards General Environmental Policies. *Quarterly Journal of the Macro and Strategic Policies*, 8(31): 510-534.
15. Kolahi, M., T. Sakai, K. Moriya & M. F. Makhdoum, 2012. Challenges to the future development of Iran's protected areas system. *Environmental management*, 50(4): 750-765.
16. Lockwood, M., J. Davidson, A. Curtis, E. Stratford & R. Griffith, 2010. Governance Principles for Natural Resource Management. *Society & Natural Resources*, 23(10): 986-1001.
17. Milman, A. & K. Michael, 2020. Concurrent Governance Processes of California's Sustainable Groundwater Management Act. *Society & Natural Resources*, DOI: 10.1080/08941920.2020.1725696.
18. Mirzaei, M. & M., Kolahi, 2020. Sustainable Rurality in Torbat Heydariyeh County of Iran. *Village and Development*, 23(3): 79-96.
19. Moradi, A. & M. Kolahi, 2021. Sustainable rurality in the Mousa Abad watershed of Torbat\_Jam County. *Environmental Sciences*, 18(4): 183-202.

20. Naseri A R., S. Faraji Dizaji & H.R. Poursalimi, 2018. Control of natural resource rents efficiency on corruption by good governance indexes. *QEER*, 13(55):107-132.
21. Payeste, M., M. Kolahi & H. Omranian khorasani, 2020. Criteria and Indicators; Requirement for Cognition, Applying and Evaluating Good Governance in Natural Resources. *Journal of Water and Sustainable Development*, 7(1): 13-22.
22. Riper, C. J.V., S. Sutton, G.T. Kyle, W. Stewart & R.T. Tobin, 2016. Bridging Managers' Place Meanings and Environmental Governance of the Great Barrier Reef Marine Park. *Society & Natural Resources*, 29(11): 1342-1358.
23. Robinson, T., M. Kern, R.Sero & C.W Thomas, 2020. How Collaborative Governance Practitioners Can Assess the Effectiveness of Collaborative Environmental Governance, While Also Evaluating Their Own Services, *Society & Natural Resources*, 33(4): 524-537.
24. Schäfer, A., 2014. Technological change, population dynamics, and natural resource depletion. *Mathematical Social Sciences*, 71: 122-136.
25. Shkaruba, A. & V. Kireyeu, 2013. Recognising ecological and institutional landscapes in adaptive governance of natural resources. *Forest Policy and Economics*, 36: 87-97.
26. Walker, B., C.S. Holling, S.R. Carpenter & A. Kinzig, 2004. Resilience, adaptability and transformability in social– ecological systems. *Journal of Ecology and Society*, 9(2): 5-10.
27. Ghorbani, M., 2012. The role of social networks in operation mechanisms of Rangeland (Case Study: Taleghan area), Ph.D. Dissertation, Department of Natural Resources, Tehran University, 430 pp. (In Persian).
28. Karimi K., 2016. Exploring the factors affecting imbalance of livestock numbers and rangeland carrying capacity and evaluating the impacts of range management projects on forage production: A case study in the Mahneshan Township, 10(1): 26-.
29. Bodin, Ö. & B.I. Crona, 2008. Management of Natural Resources at the Community Level: Exploring the Role of Social Capital and Leadership in a Rural Fishing Community. *Journal of World development*, 36(12): 2763-2779.
30. Alipoor, P., M.J. Zahedi & M. Shirvani, 2009. Trust and Collaboration (Analysis of the Relationship between Trust and Social Collaboration in Tehran City. *Iranian Journal of Sociology*, 10(2): 109-135. (In Persian).