



Patterns Affecting Migration from the Rural Areas to the outskirts of Shiraz City

Abbas Ramezani Baseri*^{ID}, Maryam Mokhtari**^{ID}, Majid Fouladyan***^{ID}, Ramin Moradi****^{ID}

* PhD in Economic and Development Sociology, Department of Social Sciences, Faculty of Humanities, Yasouj University, Yasouj, Iran. ✉ abbasramazani86@yahoo.com

** Associate Professor of Sociology, Department of Social Sciences, Faculty of Humanities, Yasouj University, Yasouj, Iran (Corresponding Author) ✉ mmokhtari@yu.ac.ir

*** Associate Professor of Sociology, Department of Social Sciences, Faculty of Literature and Humanities, Ferdowsi University, Mashhad, Iran. ✉ fouladyan@um.ac.ir

**** Assistant Professor of Economic Sociology and Development, Department of Social Sciences, Faculty of Humanities, Yasouj University, Yasouj, Iran. ✉ rmoradi@yu.ac.ir

Abstract

The purpose of this research is to analyze the patterns that rural migrants went through until they reached marginalization. Interview technique has been used to find these patterns. The main method of analyzing the data obtained from the interview was thematic analysis. The community studied in this research are families who migrated from Kamfirouz region and settled in Saadi and Javadieh towns of Shiraz. After conducting 22 in-depth interviews with these people, data saturation was achieved. According to the findings of this study, four patterns can be concluded for the marginalization of these families: 1. The pattern of migration of families with economic poverty, 2. The pattern of migration of families that have undergone value-normative transformation, 3. The pattern of migration of large rural landowners, 4. The pattern of migration Families with work culture. In general, the results showed that the socio-cultural factors and contexts that were expressed in the second, third and fourth patterns were more influential on the migration and marginalization of immigrants than the economic factors in the first pattern.

Keywords: Thematic Analysis, Marginalization, Komfirose, Migration, Interview.

This article is derived from the doctoral dissertation of the first author, titled "A Sociological Narrative of the Rural Migration to the Outskirts of Shiraz City", completed in 2022 at Yasuj University (Yasuj, Iran).

Citation: Ramezani Baseri, A., Mokhtari, M., Fouladyan, M., & Moradi, R. (2024). Patterns Affecting Migration from the Rural Areas to the outskirts of Shiraz City. *Iranian Population Studies Journal*, 8(1), 203-236.

<https://doi.org/10.22034/ppr.2023.376476.1181>

https://jips.nipr.ac.ir/article_181493.html?lang=en

E-ISSN: 2717-3208 / © National Institute for Population Research, Iran. This is an open access article under the CC BY 4.0 License (<https://creativecommons.org/licenses/by/4.0/>).



Introduction

Migration as one of the principal factors of population dynamics leads to significant demographic, social and economic transformations in both the origin and destination of migration. Migration itself is not inherently problematic, but when it is observed in practice, particularly when it accompanies the imbalanced development of urban areas resulting in the formation of marginalized neighborhoods, it becomes a social issue. The purpose of this research is to focus on the migrants and extract the influential processes affecting migration. In this research, the processes through which rural migrants transition to becoming marginalized has been identified.

Data Collection Method

This research has been carried out within a qualitative methodology framework, using a thematic analysis. The purposeful sampling method is used. The study population in this research consists of families who have migrated from Kamfirouz region and settled in the Javadiye and Saadi townships of Shiraz city. For sample selection, the principles of data saturation and purposeful sampling were considered. For collecting data, the personal reflections of 22 household heads who have faced challenges related to migration and marginalization have been examined. In this research, in-depth interview method was used to collect research data; The interviews were conducted in an exploratory approach and in a semi-structured manner, taking place within the residences of these individuals.

Findings

In the findings section, marginalization models are developed which were actually an abstraction and a combination of the process of each interview. Based on this, four general models to achieve marginalization were abstracted. 1-The migrant process of families with economic poverty, 2-The migrant process of families that have undergone value-normative transformation, 3-The migration process of large rural landowners, 4-The migration process of families with a work culture. In the first model, after the land reforms, migrant families with economic poverty due to the deprivation from the agricultural land did not have an appropriate economic status in their villages where they live and often engaged in daily wage labor and work for land-owning villagers. This models can be Described in the form of three sub-processes: "Class conflict between the poor and the rich ", "Feeling of powerlessness and social exclusion at the origin" and "Lack of having a job and permanent work in the village". In the second model, two sub-processes "Modern



lifestyle of the spouse and children" and "Connection with urban kinship network" were descriptive. In the third model, four sub-processes "Lack of amenities at the origin", "Children's disinterest in agricultural activities", "Parents' cultural conflict and disillusionment with life in the city center" and "Suffocation and alienation feeling in the city center" can be Described. Finally, in the fourth model, two sub-processes "Valuing labor force" and "Acquiring of social status and interest in organizational work" can be narrated. These Four process models are derived from the existence of similar *patterns* among the interviewees.

Discussion and Conclusion

According to the four process models obtained in this research, regarding the first model, it can be said that this group had less chance to engage in technical and administrative work either within or outside the village. They witnessed the class conflict between the poor and the rich in the village. Losing interest in the village environment, they left there with a sense of helplessness. In the second model, some scholars have investigated phenomena such as the generational gap, lifestyle changes, and transformation of values, which align with Inglehart's perspective. Based on the migration model of landowners to the outskirts of the city, upon entering the city, they encounter different institutions and social rules. As long as these people have been in the village, the habits suitable for different rural contexts have been internalized in their mood and character, but when they step into the different environment of the city, they face new urban customs they have not previously experienced. They look for a solution to get out of this situation and choose the marginal part of the city that resemble village settings for continued living. Final model is the model of families with strong work ethic and continuous effort.

References

- Abbaspour, M., Sabbagh, S. (2019). The study of relationship between social and cultural capital with tendency rate of migration from Khoy. *Sociology studies*, 11(42), 7-23. [In Persian], <https://sanad.iau.ir/Journal/jss/Article/957620>
- Akbarpor, M. (2017). The Analyze of the networks of rural migrants in Karaj metropolitan (Case study: Kohsar rural district, central district of Hashtroud city). *Journal of organizational planning*, 7(27), 117-132. [In Persian], https://jzpm.marvdasht.iau.ir/article_2460.html



- Akbari, Y., Boochani, M.H., Mahmoudiani, S. (2020). Reasons and social problems related to migration from the perspective of immigrants in the north Persian Gulf neighborhood district in Tehran. *Iranian Publication Studies*, 6(1), 129-157. [In Persian], <https://doi.org/10.22034/jips.2020.239861.1066>
- Amanpour, S., Amiri Fahliani, M.R. (2017). Analysis on of the interaction problems migrants in the two rural and urban communities: A case study of rural migrants of Nurabad Mamasani. *Journal of community development (rural and urban community)*, 7(2), 259-276. [In Persian], <https://10.22059/JRD.2015.60563>
- Ershad, F. (2012). Rethinking the pattern of rural-urban migration in Iran based on the paradigm of agency /structure. *Journal of sociological urban studies*, 2(4), 1-28. [In Persian], <https://sid.ir/paper/210354/fa>
- Holeshtine, J. (2014). Interview research guide (background and research), Translated by the research assistant of Imam Baqer College, Tehran: Imam Baqer College. [In Persian].
- Barbiano di Belgiojoso, E., Eralba, C., Stefania, M. Lorenza. (2020). The effect of migration Experiences on wellbeing among Ageing migrants in Italy. *Social Indicators reserch*, <https://doi.org/101007/s11205-20-02335-6>.
- Churchill, B. F., & Sabia, J. J. (2019). The effects of Minimum wages on Low-Skilled Immigrants' wages, employment and Poverty. *Industrial Relations: A Journal of Economy and Society*, 58(2): 275-314. <https://www.researchgate.net/publication/331934156>.
- Fazli, M. (2016). Factors behind the Growth of Informal Settlements in Kabul. Institute of Urban and Spatial Planning" Faculty of Architecture. Slovak University of Technology in Bratislava. <https://doi.org/10.13164/ACAU.FA2016.9>
- Flick, U. (2014). An introduction to qualitative research, Sage Publication. <https://www.amazon.com/Introduction-Qualitative-Research-Uwe-Flick/dp/1446267792>
- Ghaffari, R., Torki Herchegani, M. (2010). Analyzing the Effective factors in Emigration of Rural youth to urban areas (Case Study: Sadegh Abad village in Chaharmahal and Bakhtiari province). *Journal of housing and rural environment*, 29(132), 91-102. [In Persian], <https://jhre.ir/article-1-28-fa.html>



- Ghasemi Ardahaee, A., Mahmoudian, H., Nowbakht, R. (2017). An analysis of the causes of internal migration of the census of 2006 and 2012, *Quarterly of social studies and research in Iran*, 6(3), 375-390. [In Persian], https://jisr.ut.ac.ir/article_64405.html
- Ha, W., J. Yi, Y. Yuan & J. Zhang. (2016). The dynamic effect of rural –to- urban migration on inequality in source villages: system GMM estimates from rural china, *chin Economic Review*, 37: 27-39. <https://research-center.econ.cuhk.edu.hk/en-gb/research/research-papers/73>.
- Heidari, A., Ramezani Baseri, A., Esaei Khosh, K. (2021). Semantic analysis of the status of developments and change in women's economic activities in rural areas: A case study of Garmeh village, Kamfirooz district in Fars province of Iran. *Village and Development*, 24(95), 119-141. [In Persian], <http://10.30490/RVT.2020.335753.1166>
- Ingelhart, R. (2021). Cultural evolution in industrial developed society, Translated by Maryam Vetr, Tehran: Nei publication, third press. [In Persian], <https://ketab.ir/book/d63bc6b1-c7b9-4393-bd9a-10628d289aa5>
- Irannezhad Parizi, M. (2016). Management of organizational behavior in globalization era, Tehran: Modiran publication. [In Persian], <https://www.fadakbook.ir/product/7705/>
- Jaafarloo, A. (2018). An Analysis of the Impact of Immigration on Social Damage (Case study: Alvand city in Qazvin province). *Geography and human relationship*, 1(1), 445-463. [In Persian], https://www.gahr.ir/article_68542.html
- Jamali, F. (2002). Migration, Cities and migrant's adjustment. *Journal of Persian languages & literature of Tabriz university*, 45(182), 61-81. [In Persian], <https://ensani.ir/fa/article/163929/>
- Javaherdashti, F., Khalili Iraqi, M., Yaghinloo, M. (2013). Work culture report: Beliefs and values. *Tadbir*, 14(147). [In Persian], <https://www.noormags.ir/view/fa/magazine/number/6648>
- Jenkins, Richard (2016). Pierre Bourdieu. Translated by Hasan Chavoshian and Leila Javafshani, Tehran: Nei. [In Persian], <https://fidibo.com/book/89085>

- Khosrobeigi Bozchelouie, R., Tayyebnia, S. H. (2018). Youth Migration, Indeed, what's the Problem? Local Communities and Prospects for Shaping Rural Settlements (Case study: Khoy County, west Azerbaijan province). *Geography and Development*, 15(49), 243-273. [In Persian], <http://10.22111/GDIJ.2017.3468>
- Maykut, P., & Morehouse, R. (1994). Beginning qualitative research: A Philosophic and practical guide. London: The Falmer Press. <https://www.taylorfrancis.com/books/mono/10.4324/9780203485781/>
- Moammari, M., Hosseinzadeh, A., Ghorbani, O and Mofidi-Chalan, M. (2018). Economic and social factors affecting rural migration. *Space economy and rural development*, 8(4), 243-259. [In Persian], <https://serd.khu.ac.ir/article-1-3429-fa.html>
- Mohammadi Yeganeh, B., Sanai Moghadam, S. (2017). Analysis of the effects of rural-urban migration between city and village Case study: poshte zilaie county, Dehdasht Township. *Journal of regional planning*, 7(27), 103-115. [In Persian], https://jzpm.marvdasht.iau.ir/article_2459.html
- Nandy, A., & Chavi, T. (2021). India's Rural Employment Guarantee Scheme- How does it influence seasonal rural out-migration decisions? *Journal of Policy Modeling*, 43: 1181-1203. https://papers.ssrn.com/sol3/papers.cfm?abstract_id=3996023
- Panahi, L., Pishroo, H. (2011). Survey of effective factors on rural youth migrants to the city. *Journal on regional planning*, 1(2), 41-50. [In Persian], <https://ensani.ir/file/download/article/20120419184613-8022-11.pdf>
- Rostamalizadeh, V., Ghasemi-Ardahae, A. (2019). Social Factors Affecting the Migration of Rural Youth with an Emphasis on Place Attachment, *Journal of population Association of Iran*, 12(24), 43-67. [In Persian], https://www.jpaiassoc.ir/article_34698.html?lang=fa
- Rostamalizadeh, V., Ghasemi erdehaee, A., Rostami, N. (2013). Factors affecting staying of rural youth in rural areas case study: Ahar County. *Journal of rural research*, 4(3), 54-69. [In Persian], <https://ensani.ir/file/download/article/20160105164054-10013-70.pdf>



- Saadi, H., Bahrami, L., Afshar Kohan, J. (2014). Migration of villagers on Hamadan province. *Ferdowsi University of Mashhad Journal of Social Sciences*, 11(1). 53-73. [In Persian], <https://doi.org/10.22067/jss.v11i1.13376>
- Silveria, Jaylson J., Espindola, Aquino L. and Penna, T. J. P., (2005), Agent-based model to rural urban migration analysis, *Physica A: statistical Mechanics and its Applications*, 445-456. <https://doi:10.1016/j.physa.2005.08.055>
- Singh, U. B. and Mishra, N.K. (2013). Women work participation in rural Uttar Pradesh: a regional analysis. *International journal of social science and Interdisciplinary Research*, 2(8): 47-57. <https://www.academia.edu/112997682/>
- Stalker, P. (1994). *The work of strangers: A Survey of international labor migration*. International office, Genova.
- Statistical Center of Iran. (2018). Balance sheet and migration matrix of Iranian cities in the years 2010 to 2015, Tehran: 'The Office of International Relations. [In Persian], <https://amar.org.ir/statistical-information>
- Taleshi, M., Shabnama, M., (2017). The role of social and economic factors in rural-urban migrations. *Journal of Jeography*, 54(15), 43-60. [In Persian], https://mag.iga.ir/article_254273.html
- Yaghobi, J., Asadi, S., Yazdanpanah, M. (2016). Motivators and Obstacles Affecting Rural Youth Tendency to Agricultural empowerment in Rural Qasr-e Shirin, Iran. *Agricultural Education Administration research*, 9(40), 57-89. [In Persian]
- Yue, H. (2008). Three essays on migration, PhD dissertation, Department of Economics, University of Manitoba.
- Zandi, F., Azam Azadeh, M. (2020). An Analysis of the Perception of Inequality in Life before and after Migration from Rural to Urban Areas: A Case Study of Immigrants Entering the City of Arak during the Last 50 Years. *Iranian Population Studies*, 6(1), 91-127. [In Persian], https://jips.nipr.ac.ir/article_119186_94a9952ba344015568da9f5937eb8210.pdf
- Zanjani, H. (2016). *Migration*, Tehran: Samt publication. [In Persian], <https://samt.ac.ir/fa/book/632/%D9%85%D9%87%D8%A7%D8%AC%D8%B1%D8%AA>



- Zare Mehrjardi, R., Fouladiyan, M., Hassani Darmian, Gh., Ghasemi Ardahaee, A. (2022). Qualitative Study of Women's Independent Migration Processes to Tehran City (Case Study of Migrant Women of Yazd Province). *Journal of Population Association of Iran (JPAI)*, 17(33). 269-306. [In Persian], <http://10.22034/JPAI.2023.562852.1251>
- Zarghani, S.H., Gholami, Y., Ghanbari, M., Ghiasi, M.H., Hoseini, M. (2017). An analysis of the spatial distribution of Afghan immigrants in Khorasan Razavi province during the years 1382-1392 (Study 5-9). *Journal of research and Urban Planning*, 7(27), 127-146. [In Persian], https://jupm.marvdasht.iau.ir/article_2143.html



الگوهای تأثیرگذار بر مهاجرت از روستا به حاشیه شهر شیراز

عباس رضانی باصری*، مریم مختاری**، مجید فولادیان***، رامین مرادی****

* دکتری جامعه‌شناسی اقتصادی و توسعه، گروه علوم اجتماعی، دانشکده علوم انسانی، دانشگاه یاسوج، یاسوج، ایران.

✉ abbasramazani86@yahoo.com

** دانشیار جامعه‌شناسی، گروه علوم اجتماعی، دانشکده علوم انسانی، دانشگاه یاسوج، یاسوج، ایران (نویسنده مسئول).

✉ mmokhtari@yu.ac.ir

*** دانشیار جامعه‌شناسی، گروه علوم اجتماعی، دانشکده ادبیات و علوم انسانی، دانشگاه فردوسی، مشهد، ایران.

✉ foladiyan@um.ac.ir

**** استادیار جامعه‌شناسی اقتصادی و توسعه، گروه علوم اجتماعی، دانشکده علوم انسانی، دانشگاه یاسوج، یاسوج، ایران.

✉ r.moradi@yu.ac.ir

چکیده: هدف از انجام این پژوهش، تحلیل الگوهایی است که مهاجران روستایی طی نموده تا به حاشیه‌نشینی رسیده‌اند. برای یافتن این الگوها از تکنیک مصاحبه استفاده شده است. جامعه مورد مطالعه، خانواده‌هایی هستند که از منطقه کامفیروز مهاجرت کرده‌اند و در شهرک‌های سعدی و جوادیه شیراز مستقر شده‌اند. شیوه اصلی تحلیل داده‌های حاصل از مصاحبه، تحلیل مضمون بوده است. پس از انجام ۲۲ مصاحبه عمیق با افراد مورد مطالعه، اشیاع داده حاصل شد. طبق یافته‌های این مطالعه می‌توان چهار الگو برای حاشیه‌نشینی شدن این خانواده‌ها را نتیجه گرفت: ۱. الگوی مهاجرت خانواده‌های دارای فقر اقتصادی، ۲. الگوی مهاجرت خانواده‌هایی که دچار دگرگونی ارزشی-هنجاری شده‌اند، ۳. الگوی مهاجرت زمین‌داران بزرگ روستایی، ۴. الگوی مهاجرت خانواده‌های دارای فرهنگ کار. به‌طور کلی، نتایج نشان داد که عوامل و زمینه‌های فرهنگی-اجتماعی که در الگوهای دوم، سوم و چهارم بیان شده است، بیشتر از عوامل اقتصادی در الگوی اول بر مهاجرت و حاشیه‌نشینی مهاجران تأثیرگذار بوده است.

کلیدواژه‌ها: تحلیل مضمون، حاشیه‌نشینی، کامفیروز، مهاجرت، مصاحبه.

این مقاله، برگرفته از پایان‌نامه دوره دکتری نویسنده نخست با عنوان «روایت جامعه‌شناختی مهاجرت روستاییان به حاشیه شهر شیراز» در دانشگاه یاسوج می‌باشد.

شیوه ارجاع‌دهی به این مقاله: رضانی باصری، عباس، مختاری، مریم، فولادیان، مجید، و مرادی، رامین (۱۴۰۳). الگوهای تأثیرگذار بر مهاجرت از روستا به حاشیه شهر شیراز. *دوفصلنامه مطالعات جمعیتی*، ۸ (۱)، ۲۰۳-۲۳۶.

doi <https://doi.org/10.22034/jips.2024.201414>

URL https://jips.nipr.ac.ir/article_201414.html?lang=fa

E-ISSN: 2717-3208 / © National Institute for Population Research, Iran. This is an open access article under the CC BY 4.0 License (<https://creativecommons.org/licenses/by/4.0/>).



مقدمه

مهاجرت نوعی جابجایی مکانی انسان‌هاست که به دلایل و با اهداف متفاوتی صورت می‌گیرد. برخی در زمینه مجموعه دلایل مؤثر بر مهاجرت به عامل‌های جاذبه و دافعه از جمله تفاوت در دستمزد و شرایط کاری و رفاه و کیفیت زندگی بین مبدأ و مقصد اشاره کرده‌اند (قاسمی اردهابی و همکاران، ۱۳۹۶: ۳۷۶). مهاجرت در مفهوم ذاتی خود مسئله‌آمیز نیست و نمودی از گزینش است و ساده‌ترین تبیین این است که مردم به هوای دستیابی به زندگی بهتر اقدام به مهاجرت می‌کنند (Stalker, 1994: 21). اما وقتی در عمل مشاهده می‌شود که توسعه نامتوازن مناطق شهری با شکل‌گیری محله‌هایی معروف به حاشیه، دربردارنده مسائل اجتماعی اجتناب‌ناپذیر است، تأثیر وجودی مهاجرت به مثابه یک تغییر مداخله‌گر مستقیم یا غیرمستقیم، غیرقابل انکار است (اعظم آزاده و همکاران، ۱۳۹۹: ۹۲). لذا موضوعاتی که بر روابط چندجانبه مهاجرت توجه دارد، ضروری به نظر می‌رسد.

گفته می‌شود مهاجرت داخلی نقش سازوکار تعدیل‌کننده اقتصاد را بازی می‌کند (Yue, 2008: 1). اما وقتی که مهاجرت تعادل در جامعه مقصد و یا مبدأ را برهم بزند، می‌تواند نقش تعدیل‌گر خود را از دست بدهد و زمینه‌ساز مشکلات گوناگون از جمله موضوع مسکن، اشتغال و آسیب‌های اجتماعی گوناگون شود. به دلایل ذکرشده، امروزه در کشور، مهاجرت و ابعاد گسترده آن در بین اقشار گوناگون به مسئله اجتماعی پیچیده تبدیل شده است (جعفرلو، ۱۳۹۷: ۴۴۶).

بر اساس سرشماری عمومی سال ۱۳۹۵، شیراز بعد از کرج و رشت با بیش از ۲۰ هزار نفر مهاجر داخلی مواجه بوده است. بر اساس همین گزارش، بیشترین مهاجران واردشده به شهر شیراز، بر حسب مبدأ مهاجرت طی سال‌های ۱۳۹۵-۱۳۹۰ مربوط به شهرستان مرودشت بوده است که این شهرستان خود دارای چند بخش بوده و یکی از مهمترین آنها منطقه کامفیروز با جمعیت ۳۱۳۰۰ نفر می‌باشند (مرکز آمار ایران، ۱۳۹۸: ۷۶). این منطقه از گذشته‌های خیلی دور تاکنون، به دلیل آب و هوای معتدل و حاصل‌خیزبودن اراضی کشاورزی، قطب کشت برنج جنوب کشور بوده است (حیدری و همکاران، ۱۴۰۰: ۱۲۱). اراضی مرغوب، آب کشاورزی کافی و هوای مطبوع و دلپذیر، سکونت و زندگی را برای مردم این منطقه فراهم کرده است. علی‌رغم شرایط مطلوب کشاورزی و دامپروری و



نبود خشکسالی در روستاهای منطقه، در سال‌های اخیر مهاجرت مردم منطقه به حاشیه شیراز افزایش چشم‌گیری داشته است. هدف این مطالعه این است که عوامل شکل‌گیری مهاجرت و حاشیه‌نشینی این خانواده‌ها را بیان نماید. این پژوهش درصدد آن است که با رویکردی کیفی به این پدیده بپردازد و فرصتی را برای شنیدن نظر و تجربه افراد مهاجر منطقه که در حاشیه شهر ساکن شده‌اند فراهم کند و به دنبال پاسخ به این سئوالات است که چه زمینه‌هایی موجب مهاجرتشان به حاشیه شهر شیراز شده است؟ تجربه این افراد از مهاجرت چیست؟ چه فرایندی را طی کرده‌اند تا به حاشیه‌نشینی رسیده‌اند؟

چارچوب مفهومی پژوهش

در پژوهش حاضر از نظریه‌های جامعه‌شناسان توسعه در راستای درک هر چه بهتر موضوع مهاجرت برای انجام یک تحقیق کیفی، استفاده می‌شود. اینگلهارت در دهه ۱۹۷۰ در کتاب انقلاب خاموش، استدلال کرد که امکان دارد فرهنگ سیاسی کشورهای پیشرفته صنعتی دچار تحول شود. این تحول به واسطه تأثیر بر شرایط جامعه‌پذیری اولیه افراد، سبب تغییر اولویت‌های ارزشی نسل‌های معینی می‌گردد. این نظریه تغییر ارزشی بین‌نسلی بر دو فرضیه ذیل استوار است:

فرضیه کمیابی: افراد برای آزادی و استقلال ارزش قائل هستند، اما به نیازهای ضروری خود اولویت بالاتری می‌دهند. معاش مادی و امنیت جانی ارتباط تنگاتنگی با مقوله بقاء دارند و زمانی که امنیت آنها به خطر افتد، افراد بیشتری اولویت را به این اهداف مادی گرایانه می‌دهند. اما در شرایطی که معاش مادی و امنیت جانی تأمین باشند، افراد بر اهداف فرامادی گرایانه مانند احترام، صمیمیت و انتخاب آزاد تأکید بیشتری می‌کنند.

فرضیه جامعه‌پذیری: رابطه میان شرایط مادی و اولویت‌های ارزشی یک رابطه بلافاصله نیست. بلکه ارزش‌های فرد منعکس‌کننده شرایط حاکم بر دوران قبل از بزرگسالی او هستند و این ارزش‌ها عمدتاً از طریق فرایند جایگزینی نسلی دچار تغییر می‌شوند (اینگلهارت، ۱۳۹۹: ۲۲).



بر اساس فرضیه جامعه‌پذیری، اولویت‌های ارزشی افراد یک شبه تغییر نمی‌کنند. ساختار اصلی شخصیت افراد قبل از رسیدن به بزرگسالی شکل می‌گیرد. شواهد متعدد نشان می‌دهند که ارزش‌های اصلی افراد با رسیدن به سن بزرگسالی تقریباً ثابت باقی می‌مانند و تغییرات اندکی در آنها رخ می‌دهد. پس انتظار می‌رود که در جوامعی که شاهد افزایش سطوح امنیت بوده‌اند تفاوت عمده‌ای میان ارزش‌های جوانان و کهنسالان مشاهده شود (همان: ۲۴).

به نظر می‌رسد نظریه بوردیو که در واقع روایتی از پارادایم پیوند کنش - ساختار است می‌تواند چارچوب مناسبی برای تحلیل و ارزیابی مهاجرت روستایی به شهر در جامعه مورد مطالعه باشد. بوردیو با تأثیرپذیری از جامعه‌شناسان کلاسیک، مبانی تحلیلی خود را فراهم آورده و از آنجا که یکی از مفاهیم عمده‌ی بوردیو، عمل یا کردار^۱ اجتماعی است، چنین می‌نماید که می‌توان با این رویکرد که چارچوب کلی جامعه‌شناسی بوردیو است، بسیاری از کردارها و کنش‌های اجتماعی - و از جمله مهاجرت - را تحلیل و واکاوی نمود. در این باره ارجاع به مفهوم عادت‌واره دارای اهمیت است. عادت‌واره، بازتاب درونی‌شدن ساختار اجتماعی در ذهن کنشگر است، به طوری که این سازه ذهنی که شکل‌دهنده یا خود عادت‌واره است به صورت جزئی از سرشت و خلق و خوی دائمی و پیکره تکوینی^۲ ذهن انسان به‌شمار می‌آید؛ یعنی جزئی از تاریخ زندگی و یا زندگینامه اوست؛ به الگوی سستی یا ارثی او تعلق دارد و کنشگر به‌طور ناخودآگاه از آن پیروی می‌کند. اما بوردیو به روشنی یادآور می‌شود که «عادت‌واره» با «عادت» تفاوت دارد؛ به این معنی که عادت، طبق تعریف تکرارشونده، مکانیکی و خودکار است و حتی ممکن است در بازتولید مؤثر افتد ولی خودش مولد و ایجادکننده نیست، در صورتی که عادت‌واره، علاوه بر بازتولید، مولد و موجد نیز هست (Bourdieu, 1993: 87). به گفته بوردیو این تطابق ناخودآگاه عامل (از طریق عادت‌واره) با ساختار است که موجب هماهنگی عادت‌واره و میدان می‌شود و این هماهنگی مایه اصلی «سلطه نمادین» میدان است ولی با توجه به تفسیر فاولر از رویکرد بوردیو این رابطه آنچنان نیست که ساختار بتواند برای همیشه سلطه بی‌چون و چرای خود بر عامل را تحمیل نماید، زیرا گاهی بین عادت‌واره و میدان بین میدان‌های فرعی (درون

1. Practice
2. Genetic



میدان اصلی) ناهماهنگی ایجاد می‌شود و عامل می‌تواند در تحول ساختار تأثیر داشته باشد. شاید بتوانیم بر پایه پارادایم پیوند کنش / ساختار و به کمک نظریه بوردیو، موضوع مهاجرت روستایی به شهر و جنبه‌ها و پیامدهای آن را در جامعه‌های روستایی و شهری کشورمان به گونه‌ای نسبتاً جامع ارزیابی کنیم. می‌توان خاستگاه روستایی و کوچگاه شهری را که در دو سوی این جابه‌جایی یکطرفه گروهی جمعیت قرار دارند، به منزله فضای ساختاری (میدان بوردیویی) دانست و انگیزه و عمل اقدام به مهاجرت را متأثر از داشته‌ها و سرمایه بالفعل و بالقوه‌ای دانست که در این دو میدان گاه می‌تواند تحقق بیابد.

در این چارچوب مهاجر نوعی (تیبیک)، با کمترین سرمایه اقتصادی، اجتماعی و فرهنگی از روستا به شهر می‌آید و تنها داشته‌ بالفعل او نیروی بدنی اوست که آن هم چون پشتوانه آموزشی و مهارتی چندانی ندارد، در شهر نه به شغل پایدار و مطمئنی دست می‌یابد و نه به بازدهی اقتصادی و رفاهی خشنودکننده‌ای تبدیل می‌شود (ارشاد، ۱۳۹۱: ۱۶).

استنباط ما از چارچوب نظری بوردیو این است که مهاجر با دو فضای ساختاری - اجتماعی (میدان) متفاوت پیوند دارد؛ یکی روستا با محل کوچک‌تر و کمتر توسعه یافته که زادگاه و با خاستگاه مهاجرتی اوست و دیگری، شهر یا محل اقامتی بزرگتر و توسعه یافته‌تر. در جامعه ما فضاهای ساختاری روستایی و شهری تفاوت‌های بزرگی با یکدیگر دارند، هرچند دارای همانندی‌های قابل توجهی نیز هستند. چنانکه امروزه تولید روستایی با نظام بازار شهری کاملاً آمیخته و در واقع نظام تولید روستایی زائده‌ای بر این بازار است. به زبان بوردیویی، میدان اقتصادی و سرمایه اقتصادی در روستا، زیرمجموعه‌ای از ساختار اقتصادی بازار شهری است. نظام تولید در روستا، خودبسنده نیست، یعنی صرفاً برای خودمصرفی تولید نمی‌کند بلکه عموماً کالایی را تولید می‌کند که قابل عرضه در بازار شهر باشد و حتی بعضی کالاهای مورد نیاز خود را که در چند دهه پیش در روستا و در حاشیه کار کشاورزی و دامداری سنتی تولید می‌کرد، اکنون از بازار شهر خریداری می‌کند. بنابراین، میدان اقتصادی روستایی، الگویی محدودتر از میدان اقتصادی شهری به‌شمار می‌آید؛ درعین حال که نابرابری عمیقی از این بابت بین شهر و روستا وجود دارد. اما از جهت میدان‌های اجتماعی و فرهنگی و



سرمایه های اجتماعی و فرهنگی بین شهر و روستا فاصله بیشتری وجود دارد و حتی گاهی تفاوت‌ها کیفی است. برای نمونه، شبکه روابط فرهنگی در روستا هنوز کمابیش رنگ سنتی دارد و مهارتی را که نیروی انسانی برای کار در روستا به دست می‌آورد، در بازار شهری ارزش چندانی نداشته و قابل تبدیل به سرمایه اقتصادی معناداری نیست. همچنین، میدان اجتماعی روابط جایگاه‌ها و مقام‌های اجتماعی در روستا، با میدان اجتماعی شهری همخوانی چندانی ندارد. بنابراین، مهاجر روستایی پس از ورود به شهر، با نهادها و قواعد اجتماعی کمابیش متفاوتی سر و کار دارد. نکته مهم این است که وی تا زمانی که در روستا زندگی می‌کرده، خلق و خوی روستایی در او درونی شده است، اما وقتی که از روستا مهاجرت می‌کند عادت‌واره‌های روستایی را در زادگاه وامی‌نهد و کم‌کم «عادت‌واره‌های زندگی مهاجرتی» را تجربه می‌کند، یعنی دیگر نه روستایی است و نه شهری.

ارتباط، هماهنگی یا همنوایی مهاجر با شبکه ساختاری روابط شهری (میدان به معنای کلی)، بنا بر آموزه‌های بوردیو متأثر از سرمایه‌های اقتصادی، اجتماعی و فرهنگی و نمادین است که بخشی از آن را مهاجر (به‌طور فرضی) با خود دارد و بخشی را هم انتظار دارد که ساختار موجود شهری به او بدهد. همچنین، مهاجر با عادت‌واره‌های مناسب با میدان جدید می‌تواند با زندگی شهری هماهنگ و سازگار شود. ولی باتوجه به تعریف بسیار کوتاهی که پیشتر از انواع سرمایه شد، تنها داشته واقعی مهاجر، نیروی بدنی اوست که معمولاً فقط می‌تواند با بازار غیررسمی و مشاغل موقتی سازگاری داشته باشد. هرچند طبق پژوهش‌ها و تحلیل‌های موجود و بر حسب نظریه «مهاجرت‌گزینی» مردان جوان باسواد انگیزه بیشتری برای برون‌کوچی داشته و می‌توانند آن را عملی کنند، ولی میانگین میزان سواد آنها از میانگین سواد در شهر پایین‌تر بوده و بنابراین سرمایه فرهنگی قابل‌توجهی به شمار نمی‌آید. از این رو، مهاجر روستایی از همان آغاز که وارد میدان شهری می‌شود، خواسته و ناخواسته بر ساختار سنی و آموزشی شهر تأثیر می‌گذارد. از یک سو، سهم گروه‌های جوان فعال (بین ۲۰ تا ۴۰ سال) را بالا می‌برد و از سوی دیگر، میانگین سواد در شهر را پایین می‌آورد (ارشاد، ۱۳۹۱).

جنبه دیگری از تأثیر مهاجرت (کنش) بر ساختار اجتماعی - کالبدی شهری، پیچیده‌تر شدن موضوع مسکن و گسترش مناطق موسوم به «حاشیه‌نشین» است هنگامی که فرد پا در مسیر مهاجرت



به شهر می‌گذارد که سرمایه‌های موجود در میدان برای آنان کافی نباشد و آمال‌شان را در سرمایه‌های موجود در شهر جستجو می‌کنند، اما به محض ورود به شهر تضاد ساختمان ذهنی روستائیان و میدان شهر زمینه‌ساز مشکلات و مسائل دیگری خواهد بود که در فرسایش سرمایه اجتماعی شهر تأثیرگذار است. روستائیان با عدم تطابق با موقعیت جدید دچار پدیده‌ای می‌شوند که بورديو آن را ناسازی (hysteresis) می‌نامد. پناه بردن به حاشیه شهر که ساختمان ذهنی آنان به ساختمان ذهنی روستائیان نزدیک‌تر است، راه برون‌رفتی است که نهایتاً نتیجه آن حاشیه‌نشینی و پیامدهای آن است. مشکل مسکن برای درون‌کوچندگان روستایی به شهر، باعث شده که بخش عمده مهاجران (آنها که سرمایه اقتصادی و اجتماعی قابل توجهی ندارند) به مناطق حاشیه شهر، یا به زبان دقیق‌تر به محله‌های سکونتگاهی فقرآلود^۱ (آلونک‌نشینی، زاغه‌نشینی و...) روی بیاورند. زندگی در محله‌های مسکونی فقرآلود، سازوکاری پیشامدی - و نه برنامه‌ریزی شده - است که هم مسکن ارزان‌تر است و هم اینکه احتمالاً اکثریت قریب به اتفاق آنها مهاجر و هم‌رنگ او هستند. در چنین مناطقی، عادت‌واره مهاجرتی (نه شهری نه روستایی) شکل گرفته و می‌تواند چندی دوام آورد. مجموعه این شرایط وجه دیگری از تأثیر ژرف و نسبتاً پایدار عاملیت بر ساختار شهری و همچنین تأثیر ساختار شهر بر کیفیت زندگی «شهروندان» درون‌کوچندگان (یا مهمان ناخوانده) است.

پیشینه تحقیق

پژوهش‌های پیشین نشان می‌دهد که تحقیقات اجتماعی در زمینه مهاجرت از روستا به شهر در قالب رویکرد کیفی کمتر صورت گرفته است. این پژوهش تلاش می‌کند تا عوامل شکل‌دهنده مهاجرت روستائیان به حاشیه شهر شیراز را بررسی کند.

در این بخش، به مرور پژوهش‌هایی پرداختیم که به مهاجرت روستائیان و عوامل مؤثر بر آن پرداخته‌اند. عوامل مختلفی بر پدیده مهاجرت از روستا به شهر و ساکن شدن در حاشیه شهر تأثیر می‌گذارد و نمی‌توان همچون روش کمی، رویکرد تک‌خطی به این موضوع داشت. شایان ذکر است

1. Slum Areas/ Shanty Towns



شرایطی که خانواده‌های روستایی را به سمت مهاجرت هدایت می‌کند بسیار متفاوت و گاهی متضاد با هم است؛ لازم است انواع فرایندهای تأثیرگذار بر این پدیده بررسی شود. عوامل تأثیرگذار بررسی شده در تحقیقات گذشته، تنوع زیادی داشته است؛ در بُعد اقتصادی، نتایج حاصل از پژوهش‌های خسروبیگی و همکارانش (۱۳۹۶) و نیز امانپور و همکارانش (۱۳۹۴) بیانگر اهمیت دستیابی به اشتغال پایدار است. در تحقیقات حسین‌زاده و همکارانش (۱۳۹۸) و اعظم‌آزاده و زندی (۱۳۹۹) امنیت شغلی شهر بیشتر نمایان بوده است. در پژوهش‌های اکبری و همکارانش (۱۳۹۹)، و کولیوند و همکارانش (۱۴۰۱) امکانات رفاهی بالا در شهر برای مهاجرین حائز اهمیت بوده است. در پژوهش‌های (Ha, et al, 21016; Silveria, etal, 2005; Churchill, et al; 2019; Nandi, et al, 2021)، فقر خانواده در روستا دلیل مهاجرت روستاییان به شهر بوده است.

در بُعد فرهنگی، در پژوهش‌های رستمعلی‌زاده و همکارانش (۱۳۹۲) و نیز غفاری و ترکی هرچگانی (۱۳۸۹) دستیابی به تحصیلات بالا و دانشگاهی از عوامل مهم مهاجرت به شهر عنوان شده است. طبق نتایج تحقیقات قاسمی اردهایی و رستمعلی‌زاده (۱۳۹۶)، سعدی و همکارانش (۱۳۹۳) و صدرموسوی و همکارانش (۱۳۹۵) وجود امکانات آموزشی مناسب در شهر، روستاییان را به سمت شهرها روانه کرده است. در پژوهش‌های محمدی یگانه و سنایی مقدم (۱۳۹۶) و حدادی‌نسب و محمودی (۱۳۹۹) کلاس‌های آموزشی و فوق‌برنامه برای فرزندان در شهر، از دلایل عمده مهاجرت بوده است. تحقیقات پناهی و پیشرو (۱۳۹۰)، میروایز فضلی (۲۰۱۶) و زارع مهرجردی و همکارانش (۱۴۰۱)، مصرف‌گرایی و تمایل به تغییر در سبک زندگی را از عوامل مؤثر بر مهاجرت روستاییان ذکر کرده است. در بُعد اجتماعی نیز طالشی و شبنما (۱۳۹۶) و یعقوبی و همکارانش (۱۳۹۶) داشتن آسایش در شهر، علی‌بیگی (۱۳۹۵) و اکبرپور (۱۳۹۶) کسب منزلت اجتماعی بالاتر در شهر، طرد شدن در روستا، و رستمعلی‌زاده و قاسمی اردهایی (۱۳۹۶) و (Barbian Di Belgiojoso, 2020) داشتن شبکه فامیلی و خویشاوندی را در تحقیقات‌شان بیان کرده‌اند.

باتوجه به مرور پیشینه تجربی در رابطه با مهاجرت روستاییان به حاشیه شهر و پژوهش‌هایی که نگاه پیامدی به موضوع مذکور داشته‌اند، مهاجرت و به‌طورمستقیم عوامل و زمینه‌های تأثیرگذار بر



این مورد بررسی شدند. این پژوهش‌ها نگاه فرایندی به مهاجرت و حاشیه‌نشینی نداشته‌اند. می‌توان گفت که مهاجرت روستائیان به حاشیه شهر علل گوناگونی دارد که بیشتر پژوهش‌ها به صورت مقطعی، با روش پیمایش و بدون توجه به چگونگی و زمینه‌های وقوع این پدیده، فقط به بررسی روابط علی میان متغیرها به موضوع پرداخته‌اند. در این میان، خلأ پژوهش‌هایی کیفی احساس می‌شود. این در حالی است که ارزش‌های سنتی اجتماعات روستایی با منطق سادگی و بی‌پیرایگی، در مقایسه با فرهنگ شهری، رنگ باخته و مهاجرت به عنوان پیامد مهم آن ظاهر شده و روستاها از نیروی کار جوان برای فعالیت کشاورزی خالی شده است و عملاً کارآفرینی و توسعه پایدار روستایی با محوریت کشاورزی دچار رکود شده است.

روش تحقیق و داده‌ها

این پژوهش در قالب روش‌شناسی کیفی انجام شده و شیوه نمونه‌گیری هدفمند است. جامعه پژوهش، مهاجران روستایی ساکن در شهرک جوادیه و شهرک سعدی می‌باشند که از منطقه کامفیروز مهاجرت کرده‌اند. برای انتخاب نمونه، قاعده اشباع داده مدنظر قرار گرفته است (Maykut & Morehouse, 1994: 63). به این صورت که بعد از انجام تعدادی مصاحبه، داده‌های گردآوری به حدی رسید که نیازی به گردآوری داده‌های جدید احساس نشد.

برای گردآوری داده‌ها، تأملات شخصی ۲۲ نفر از سرپرستان خانواری که با مهاجرت و حاشیه‌نشینی درگیر بوده‌اند بررسی شده است. برای گردآوری داده‌ها از پرسشنامه نیمه‌ساختاریافته استفاده شد. مصاحبه‌ها با رویکرد اکتشافی در سکونت‌گاه‌های افراد مهاجر انجام شده است. شیوه اصلی تحلیل داده‌های گردآوری شده از طریق مصاحبه، تحلیل مضمون بوده است. در این نوع تحلیل، محقق از طریق طبقه‌بندی داده‌ها و نیز الگویابی به یک سنخ‌شناسی تحلیلی دست می‌یابد. مدت زمان هر مصاحبه ۴ تا ۶ ساعت بود و به صورت حضوری صورت گرفتند. در این پژوهش از مشارکت‌کنندگان پرسیده شده که به چه دلیلی مهاجرت کرده‌اند و آیا از ابتدا قصد مهاجرت در حاشیه شهر را داشته‌اند؟ آیا دلایل دیگری هم برای مهاجرت و ماندن در شیراز داشته‌اند؟



در واقع، در تحقیق حاضر، پژوهشگران به دنبال تبیین این موضوع هستند که چه فرآیندی در زندگی کنشگران زن و مرد شرکت‌کننده در این مطالعه رخ داده است که اکنون حاشیه‌نشین شده‌اند؟ در این پژوهش، به منظور تأیید اعتبار یافته‌های تحقیق چند راهبرد به کار گرفته شد که عبارتند از: مشارکت بلندمدت و توصیف پرمایه و غنی و در نهایت استفاده از ممیزان بیرونی.

جدول ۱: معرفی نمونه‌های پژوهش

Table 1: Introduction to research samples

ردیف	نام*	سن	تحصیلات	وضعیت تأهل
۱	زهره	۶۵	ابتدایی	بیوه
۲	حسینعلی	۷۰	ابتدایی	متأهل
۳	رضا	۳۵	لیسانس	متأهل
۴	نسرین	۳۱	سیکل	متأهل
۵	الناز	۳۴	فوق لیسانس	مجرد
۶	عبداله	۵۲	ابتدایی	متأهل
۷	حسین	۴۹	لیسانس	متأهل
۸	سعید	۴۳	سیکل	متأهل
۹	مهدی	۳۷	دیپلم	متأهل
۱۰	علی	۵۷	لیسانس	متأهل
۱۱	رضا	۴۵	دیپلم	متأهل
۱۲	احمدعلی	۳۷	لیسانس	متأهل
۱۳	اسماعیل	۵۱	دیپلم	متأهل
۱۴	صادق	۶۳	ابتدایی	متأهل
۱۵	مصطفی	۵۰	دیپلم	متأهل
۱۶	زرین‌تاج	۴۴	دیپلم	متأهل
۱۷	بهرام	۵۳	لیسانس	متأهل
۱۸	احمد	۴۸	ابتدایی	متأهل
۱۹	محسن	۳۹	سیکل	متأهل
۲۰	رمضان	۴۵	سیکل	متأهل
۲۱	علی	۵۷	سیکل	متأهل
۲۲	قربان	۵۶	سیکل	متأهل

* به دلیل حفظ و حریم شخصی شرکت‌کنندگان در این پژوهش، از نام‌های مستعار استفاده شده است.



یافته‌ها

در این بخش، الگوهای حاشیه‌نشین شدن که حاصل مصاحبه مشارکت کنندگان است، ترسیم شده است. بر این اساس، چهار الگوی کلی برای رسیدن به حاشیه‌نشین شدن به انتزاع درآمد.

مدل خانواده‌های مهاجر دارای فقر اقتصادی

از ۲۲ مصاحبه انجام شده در این پژوهش، فقط ۳ خانواده به دلیل شرایط نامناسب اقتصادی (فقر اقتصادی در مبدأ) مهاجرت کرده‌اند. بعد از اصلاحات ارضی برخی از روستاییان به دلیل نداشتن زمین کشاورزی و نبود شغل مناسب دیگر به سختی در روستا زندگی می‌کردند. این مدل در قالب سه خرده فرایند «تضاد طبقاتی بین فقیر و غنی»، «احساس بی‌قدرتی و طرد اجتماعی در مبدأ» و «نداشتن شغل و کار دائمی در روستا»، قابل توصیف است.

۱. خرده فرایند اول: در این فرایند، افراد مشارکت‌کننده بیان داشتند که در روستا به دلیل فقر مالی که داشتند عملاً شاهد دوقطبی و شکاف بین ثروتمندان روستایی و فقرا بوده‌اند که این وضعیت آنان را از جهت روحی و روانی آزار می‌داده که برای رهایی از این حالت، تصمیم به مهاجرت گرفتند:

«توی ده فقط کارگری مردم رو می‌کردم. افراد مایه‌دار ده فکر می‌کردن من برده‌شون هستم. مزد کارگری‌ام رو هم باید با زور می‌گرفتم. اصلاً فکر نمی‌کردن که زن و بچه دارم. حدود ۵، ۶ ماه از سال هم کار نبود از این وضعیت خسته شده بودم، دیگه ده جای من نبود. اینجا دیگه می‌دونم شهرداری سر وقت حقوقم را می‌ده». (مهدی ۳۷ ساله).

۲. خرده فرایند دوم: این افراد از اینکه به دلیل خوش‌نشین بودن و نداشتن زمین کشاورزی، در روستا به آنها اهمیتی داده نمی‌شد و حتی در تصمیمات روستا کاملاً طرد شده بودند، علاقه و انگیزه‌ای به ماندن در روستا نداشتند:

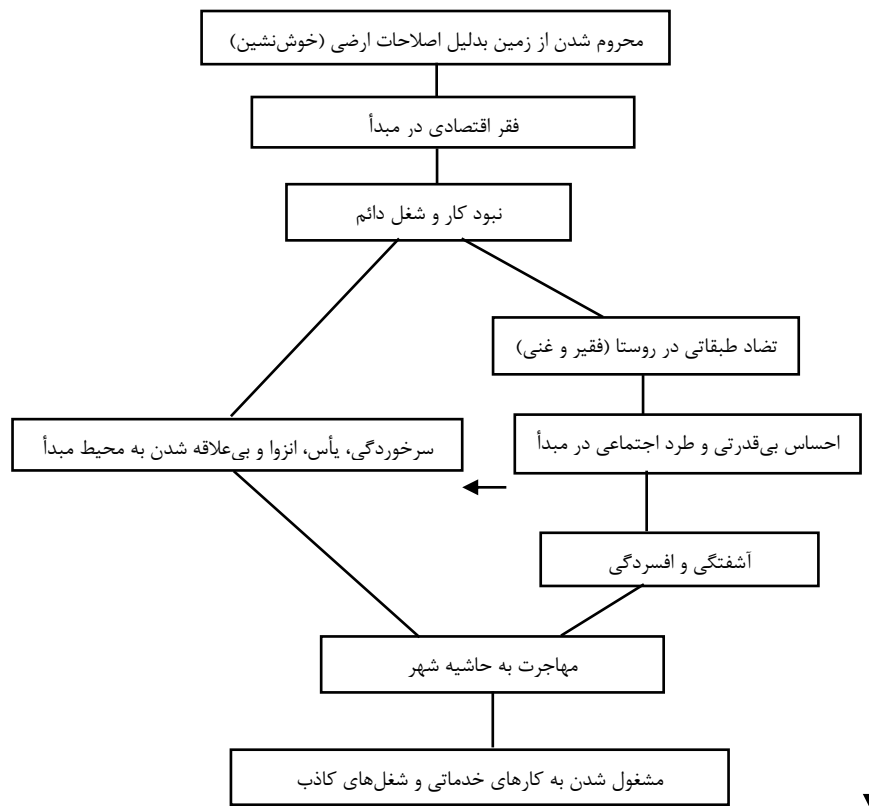
«توی روستا که ما منبع درآمدی نداشتیم. زمین که هیچ، فقط چند تا گوسفند و بیشتر مواقع کارگری کردن. دقیقاً حس می‌کردم که با چشم تحقیر باهام برخورد می‌شه؛ من یه آدم نیازمند و فقیر بودم که فقط به درد حمالی کردن برای دیگران می‌خوردم و من از این موضوع همیشه ناراحت بودم و عذاب می‌کشیدم و باید خودم و خانواده‌ام را از این وضعیت نجات می‌دادم». (احمد ۴۸ ساله).

۳. خرده فرایند سوم: مصاحبه‌شوندگان اعلام کردند که نزدیک به ۵ ماه از سال در روستا بیکار بودند و برای تأمین مایحتاج زندگی در مضیقه بودند و به دنبال پیدا کردن شغل ثابت بوده‌اند که با راهنمایی و همکاری آشنایان شهری مهاجرت کرده‌اند:

«... از شانس بدم با یکی بدتر از خودمون از نظر مالی ازدواج کردم. خانواده همسر هم در سطح خودمون بودن... بعد از ازدواج چون تو روستا درآمدی نداشتیم سریع اومدیم شهرک سعدی و اینجا به خونه کرایه کردیم. قیمت اجاره خونه به نسبت جاهای دیگه پایین هست... همسر تو میدون تره‌بار کار می‌کنه و خودم هم تو خونه نمی‌تونم بیکار باشم و قالی بافی میکنم» (نسرین ۳۱ساله).

شکل ۱: الگوی اول حاشیه‌نشین شدن مهاجرین روستایی

Fig 1: The first pattern of marginalization of rural migrants





مدل خانواده‌هایی که دچار دگرگونیِ ارزشی - هنجاری شده‌اند

دگرگونی ارزش‌های معنوی به مادی، همراه با نمایش ثروت از طریق توجه به تبلیغات کالاهای لوکس و مقایسه خود با دیگران که سبب احساس خود کم‌بینی نسبت به شهرنشینان شده است. این الگو با دو خرده فرایند «سبک زندگی مدرن همسر و فرزندان» و «ارتباط با شبکه خویشاوندی شهری» قابل توضیح می‌باشند.

۱. خرده فرایند اول: مصاحبه شونده‌گان محدودیت‌های روستا و اینکه در مبدأ، نظارت جمعی شدیدی وجود داشته را بیان کرده‌اند و به دنبال برون‌رفت از وضعیت بوده‌اند که سرانجام با اقناع کردن خانواده، موفق به مهاجرت می‌شوند.

«من از بچگی تا موقع ازدواج در روستا زندگی کردم. از همون موقع هم جو روستا را برای زندگی کردن نمی‌پسندیدم. معتقد بودم که روستا خیلی محدودیت داره و خیلیا تو زندگی سرک میکشن و مدام کنترل میکنن، جایی برای پیشرفت نیست». (زرین تاج ۴۴ ساله)

۲. خرده فرایند دوم: اعضای خانواده روستایی با تعامل و رفت‌وآمد با اقوام و آشنایان شهری و مشاهده سبک زندگی مدرن شهری و مقایسه خودشان با آنها و البته چشم‌وهم‌چشمی، جهت‌گیری‌شان از سنتی به مدرن دگرگون شده و دست به مهاجرت می‌زنند.

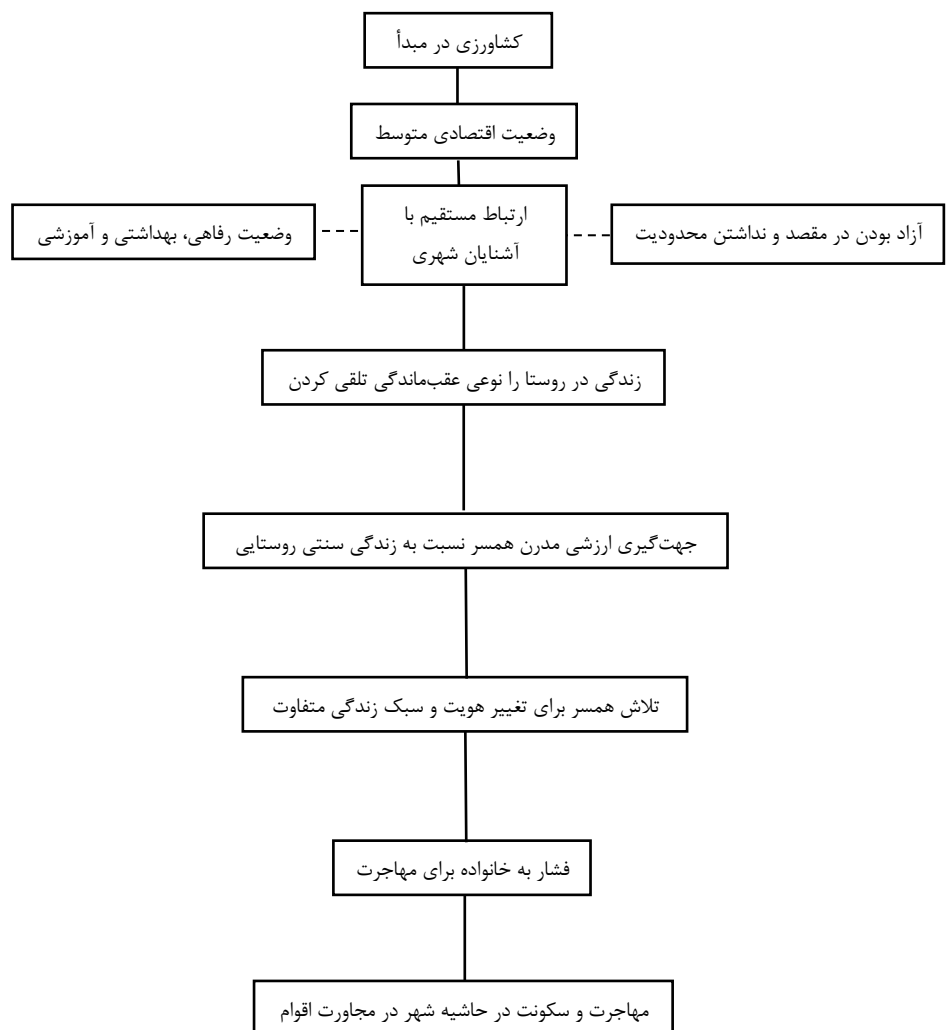
«اقوام ما خیلیا شون در شهر زندگی می‌کنن. اونوقتا که ما در ده بودیم و هر از گاهی برای خرید یا کارای دیگه به شهر می‌اومدیم، به خونه آشناها می‌رفتیم، اونا از امکانات و رفاه شهر برای ما تعریف می‌کردن و به ما می‌گفتن که شما هم روستا را رها کنید و بیاید داخل شهر. برای من دل‌کندن از محیط روستا سخت بود من واقعاً عاشق طبیعت و خلق و خوی مردم روستا بودم و هستم. اما چه کنم که فشار همسر و فرزندانم منو به اینجا کشونده». (عبداله ۵۲ ساله).

عواملی همچون تأثیرپذیری از جامعه شهری و مقایسه خود با دیگران و دوری گزیدن از فعالیت‌های کشاورزی پدیده دگرگونی ارزشی را موجب شده است. این موضوع از طریق مواجهه روزافزون با رسانه‌های نوظهور از قبیل واتساپ و تلگرام تشدید شده است. به‌خصوص جوانان و نسل جدید چنین مواجهاتی را پیگیری نموده و به مقایسه مداوم خود با شهرنشینان اقدام کرده‌اند. پس آن به دلیل بی‌زاری از زندگی در روستا خانواده خود را وادار به مهاجرت نموده‌اند. لازم به ذکر

است که اینگونه مهاجرت‌ها به شهر پیامدهایی را در مبدأ به دنبال داشته که عبارتند از: «فروش، اجاره، نصفه‌کاری یا کشت زمین توسط کارگر در بین خانواده‌های مهاجر»، «فروش خانه به شهرنشین‌ها، اجاره‌خانه به مستأجران روستایی و...».

شکل ۲: الگوی دوم حاشیه‌نشین شدن مهاجرین روستایی

Fig 2: The second pattern of marginalization of rural migrants





مدل زمین‌داران روستایی

در این مدل، افراد متمول روستایی که فعالیت کشاورزی در روستا داشتند جهت پیشرفت تحصیلی فرزندان، مهاجرت از روستا به شهر را برگزیند. چرا که فرزندان آن در فعالیت کشاورزی فعالیت نداشتند و فقط از عوایدی آن بهره‌مند می‌شدند. لذا پدران نیز انگیزه خود را از فعالیت کشاورزی از دست دادند و به حاشیه شهر نزد فرزندان خود رفتند. الگوی فوق، در قالب چهار خرده فرایند «نبود امکانات رفاهی در مبدأ»، «بی‌علاقگی فرزندان به فعالیت‌های کشاورزی»، «تعارض فرهنگی والدین و سرخوردگی از زندگی در مرکز شهر» و «احساس خفگی و بیگانگی در مرکز شهر» قابل توصیف می‌باشند.

۱. خرده فرایند اول: این خانواده‌ها در بعد سرمایه مادی بی‌نیاز بوده و هیچ دغدغه‌ای در این زمینه نداشته‌اند و از آنجاکه به دنبال کسب سرمایه‌های دیگر بوده‌اند و فضای روستا هم از این جهت کاملاً توسعه نیافته بوده، لذا تصمیم به مهاجرت گرفته‌اند.

۲. خرده فرایند دوم: فرزندان خانواده‌های زمین‌دار، علی‌رغم داشتن زمین مرغوب و دسترسی کامل به ابزار تولید کشاورزی، علاقه‌ای به این فعالیت از خودشان نشان نداده‌اند که همین موضوع، بی‌انگیزگی پدر خانواده را در پی داشته که ایشان هم نهایتاً تصمیم به مهاجرت گرفته است.

«من خدا رو شکر از نظر مالی مشکلی ندارم. از زمانی که بچه‌ها گفتن تو ده امکانات نیست برای تحصیل‌شون، توی شهر خونه خریدم و اومدن داخل شهر، درس خوندن، سواد دار شدن، شرکت‌دار شدن؛ اما تو کار کشاورزی نه علاقه‌ای نشون دادن و نه به من کمک کردن. خلاصه اومدم جوادیه یه خونه حیاط‌دار خریدم و الان هشت نه سال هست اینجا ساکن هستم.» (صادق ۶۳ ساله)

۳. خرده فرایند سوم: زمین‌داران روستایی به دلیل اینکه از نقطه‌ای دوردست با فرهنگی متفاوت به مرکز شهر پا می‌نهند دچار تعارض فرهنگی و اجتماعی شده و پس از ورود به شهر و مستقر شدن در کلانشهر، با نهادها و قواعد اجتماعی کمابیش متفاوتی سروکار دارند که منجر به دلزدگی و سرخوردگی برای فرد شده است که نهایتاً تصمیم به نقل مکان به حاشیه شهر می‌گیرند.



۴. خرده فرایند چهارم: مصاحبه‌شوندگانی که طبق این فرایند به شهر مهاجرت کرده‌اند؛ شهرنشینان را افراد زیادی خواه، حسابگر، وقت‌شناس، تندخو، غیراحساساتی و بدون حس خویشاوندی و بی‌تفاوت می‌بینند که فقط به دنبال رفاه، مصرف و تجمل‌گرایی هستند. از نظر مصاحبه‌شوندگان، شهرنشینان به‌طور مداوم در انواع لذت‌ها و عادات و تجمل‌پرستی و ناز و نعمت غوطه‌ورند و به دنیا روی آورده‌اند و سرشت آنها به بسیاری از خوی و خصلت‌های بد آلوده شده است. افراد شهرنشین همه چیز را در زبان، حقوق، اشیاء محیط خانگی و ماشینی می‌بینند. این افراد پس از مدت زمان محدودی که در مرکز شهر زندگی کردند، به حاشیه شهر نقل مکان می‌کنند.

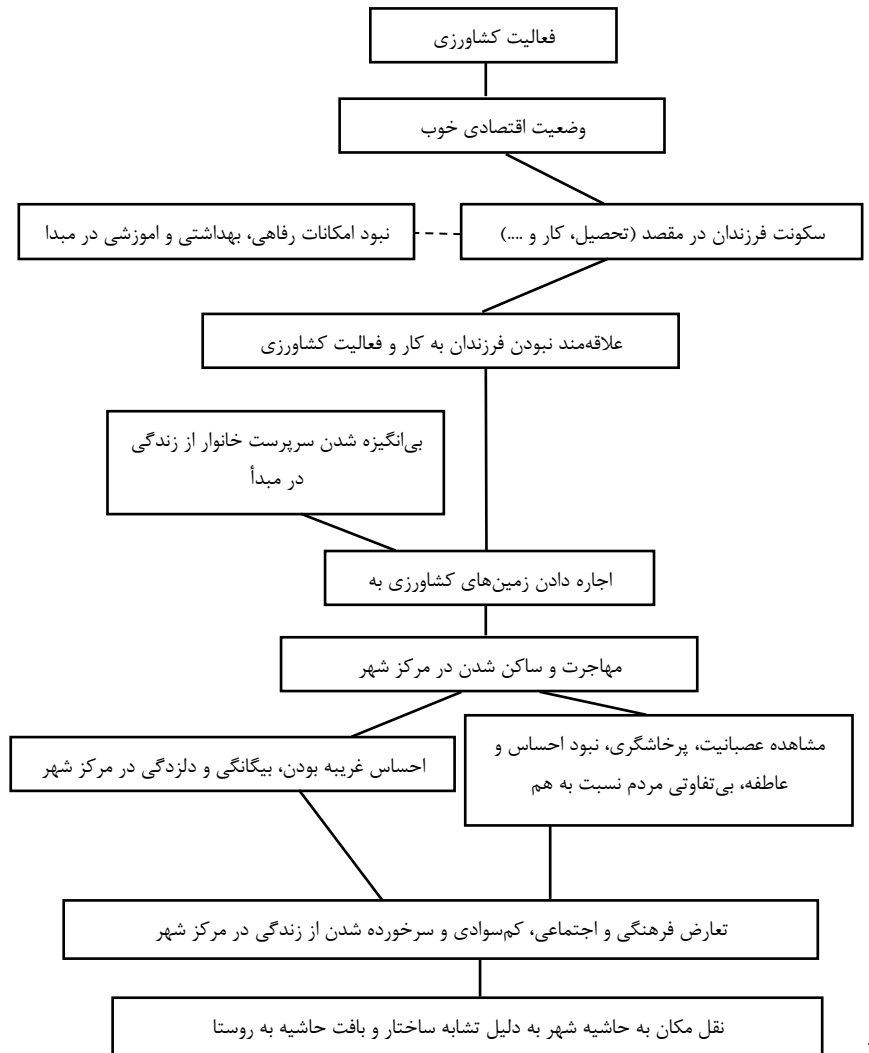
«خونه‌ای که داشتیم تو خیابون قصرالدشت هست. الان هم دادمش کرایه. اما من چون روستایی بودم حقیقتاً نتونستم اونجا بمونم. احساس خفگی می‌کردم، رفتار مردم اونجا سرد و خشک بود. به نظر خودم که مردم اونجا خیلی عصبی بودن نمی‌شد باهاشون صمیمی بشی. سرشون تو لاک خودشون بود. من اونجا خیلی احساس غربت می‌کردم با پرس‌وجو کردن اومدم جوادیه یه منزل بزرگ سه طبقه گرفتم و اومدیم اینجا. خیلی راحتیم الان. مردم اینجا مثل خود ما فرهنگشون روستایی هست، اهل تکبر نیستن در گفتارشون صداقت دارن، اهل بگو و بیخند و خلاصه خیلی صمیمی و خوش قلب هستن.» (حسینعلی ۷۰ ساله)

نکته مهم این است که فرد تا زمانی که در روستا زندگی می‌کرد، عادت‌واره‌های مناسب میدان‌های مختلف روستایی در خوی و خصلتشان درونی شده است؛ ولی هنگامی که پا در مسیر مهاجرت به شهر می‌گذارند عادت‌واره (ساختمان ذهنی) کسب شده در جامعه روستایی به این شخص اجازه نمی‌دهد که خودش را با زندگی در مرکز شهر تطبیق دهد و ناچاراً به حاشیه شهر که ساختار و بافتی شبیه روستا دارد نقل مکان می‌کنند و از زندگی در حاشیه احساس رضایت دارند.



شکل ۳: الگوی سوم حاشیه‌نشین شدن مهاجرین روستایی

Fig 3: The third pattern of marginalization of rural migrants





مدل خانواده‌های علاقه‌مند به کار و تلاش دائمی (فرهنگ کار)

در این مدل، با توجه به اینکه افراد در روستای محل زندگی (مبدأ) شش ماه از سال را بیکار می‌باشند و از طرفی کار کردن در این خانواده‌ها یک ارزش تلقی می‌شود و به صورت یک فرهنگ درآمد و به دلیل اینکه خانواده یکی از عواملی است که در تقویت فرهنگ کار و استمرار آن نقش دارد، لذا با اجاره دادن زمین کشاورزی به شکل‌های مختلف، تصمیم به مهاجرت به شهر گرفته‌اند. از آنجا که در اطراف شهر شیراز کارخانجات صنعتی وجود دارد، برخی از این افراد حاشیه‌نشین، نه به دلیل فقر اقتصادی، بلکه به دلیل نزدیکی به محل کار (فعالیت در این کارخانه‌ها)، زندگی در حاشیه شهر را انتخاب کرده‌اند. این الگو در قالب دو فرایند «ارزشمند دانستن نیروی کار» و «کسب منزلت اجتماعی و علاقه به کار سازمانی» قابل توصیف است.

۱. خرده فرایند اول: مشارکت‌کنندگان این خرده فرایند بیان می‌کردند که ارزش کار افراد در اثر تعامل با محیط و قرار گرفتن افراد در فرایند اجتماعی شدن، تعیین و درونی می‌گردد. به عبارت دیگر، توانمندی‌ها و مؤثر بودن فرد در مجموعه و سازمانی که کار انجام می‌دهد ارزشمند تلقی می‌شود، نه در محیط روستا که به صورت انفرادی به فعالیت کشاورزی می‌پردازد.

«وضعیت مالی خانواده ما بد نیست. اما من نمی‌تونستم تو ده شش ماه از سال دست رو دست بذارم و بیکار باشم. از بیکاری کلافه می‌شدم. کاری که اینجا دارم منظم هست. سر ساعت می‌رم، سر کار و سر ساعت هم میام خونه. همیشه دوست داشتم در جمع کار کنم و ارزش کارم را دیگران ببینند. در روستا اما اینطور نبود.» (بهرام ۵۳ ساله).

۲. خرده فرایند دوم: میزان دستیابی به مزایا و امکانات اقتصادی و اجتماعی نظیر احترام، دستمزد بالا، و منزلت اجتماعی از طریق انجام کار سازمانی و مولد است:

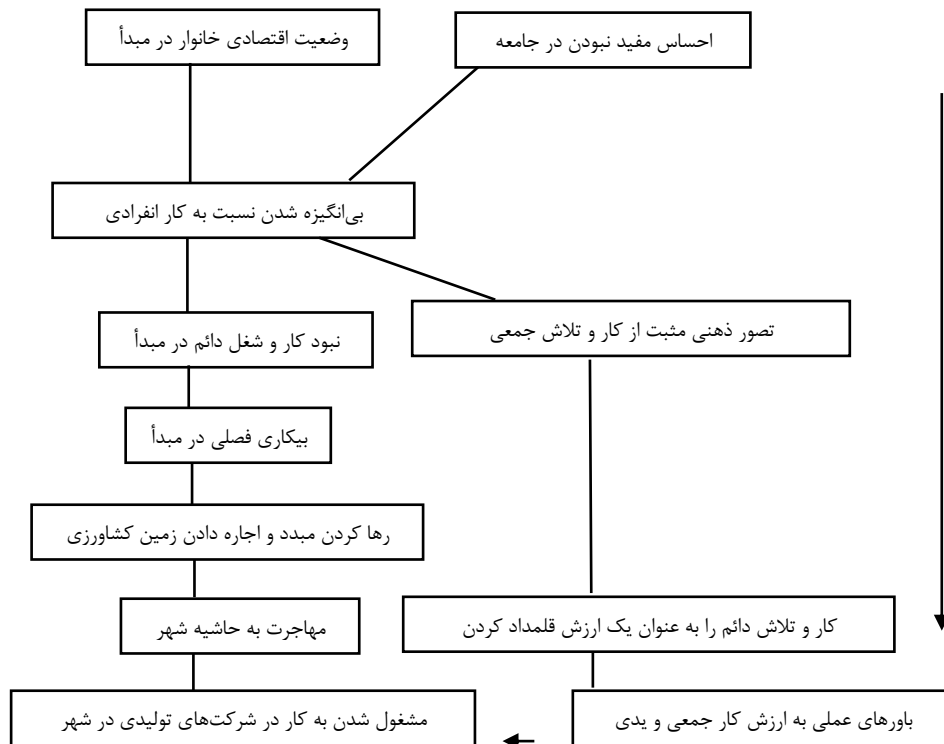
«من می‌تونستم تو روستا بمونم و درآمد خوبی هم از کشاورزی داشته باشم، اما نموندم... آدم تو جمع کار کنه از نظر فرهنگی و اجتماعی رشد می‌کنه و احترام و شخصیت به دست میاره. معنی نظم و قانون را اینجا متوجه شدم. اینجا من دوستای خوبی تو شرکت پیدا کردم و از کار کردن پیش دستام اصلاً خسته نمی‌شم.» (مصطفی ۵۰ ساله)

فرهنگ کار یک هنجار فرهنگی است که یک ارزش اخلاقی مثبتی را برای انجام یک شغل درست وضع نموده است و مبتنی بر این باور است که کار فی‌نفسه دارای یک ارزش ذاتی است؛ مثل

سایر هنجارهای فرهنگی، علاقه‌مندی و باور یک فرد به اخلاق کار اساساً تحت تأثیر تجارب و تعلیم یافتن فرد در خلال دوران طفولیت و نوجوانی است. عامل تعیین‌کننده فرهنگ کار، میزان ارزشمند دانستن کار توسط نیروی کار است. لیکن در هر حال وضعیت این عامل، چگونگی فرهنگ کاری افراد را تا حدود زیادی تعیین می‌کند. عامل مهم دیگر، تصور ذهنی یا پنداشت فرد از توان و قابلیت‌های خود برای انجام کار است. خروجی نهایی و ستانده کار یک فرد برابر با پنداشت فرد نسبت به استعداد و قابلیت‌های خود است. درواقع، اینکه نیروی کار چقدر خود را ماهر، مجرب، دقیق و مسلط به کار می‌داند بر میزان کار واقعی او اثر می‌گذارد و از مجموع چنین پنداشت‌هایی در نهایت فرهنگ کاری متأثر می‌شود.

شکل ۵: الگوی چهارم حاشیه‌نشین شدن مهاجرین روستایی

Fig 5: The pattern process of marginalization of rural migrants





بحث و نتیجه‌گیری

باتوجه به الگوهای به‌دست‌آمده می‌توان راجع به مدل مهاجران دارای فقر اقتصادی چنین گفت که کشاورزی سنتی که جنبه سرمایه ندارد و تنها برای کشاورز خرده‌پا کاربری دارد، نمی‌تواند روستاییان را به ماندن در روستا امیدوار سازد. نتیجه این شد که مزدوری در روستا غلبه پیدا کرد و این امر در دیدگاه متفاوتی که قبلاً بین خوش‌نشینان و دهقانان وجود داشت مؤثر واقع شد و قشر خوش‌نشین پایگاه کارگری پیدا کرد و خوش‌نشینان نه‌تنها توسط دهقانان مرفه و سرمایه‌داران روستایی استثمار می‌شدند، بلکه سوداگران ده نیز آنان را مورد بهره‌کشی قرار می‌دادند. افرادی که دارای فقر در روستا بودند، بیشتر از سوی روستاییان طرد می‌شدند و حس تعلق اجتماعی به روستا کم‌کم در آنها تضعیف می‌گردید. احساس پوچی در روستا که به آنها دست می‌داد، بر انگیزه آنان در مهاجرت از روستا به شهر می‌افزود. همچنین فرزندان آنها نیز امید به آینده نداشتند و شاهد تضاد طبقاتی در روستا بودند. لذا هر دو نسل علاقه خود به زندگی در روستا را از دست دادند. از آنجاکه سکونت در مرکز شهر به علت هزینه بالا برای آنها مقدور نیست و از طرفی اقوام و آشنایان در حاشیه شهر سکنی گزیده‌اند حاشیه شهر مکان مناسبی برای این قشر فقیر روستایی می‌باشند و غالب این گروه جذب کارهای خدماتی و صنایع ساختمانی که در پیرامون شهر پراکنده هستند شده‌اند.

در مدل مهاجرت خانواده‌هایی که دچار دگرگونی ارزشی-هنجاری شده‌اند، برخی از اندیشمندان به بررسی پدیده‌هایی مانند شکاف نسلی، تغییر سبک زندگی و دگرگونی ارزش‌ها پرداخته‌اند که این مدل با دیدگاه اینگلههارت^۱ همخوانی دارد. وقتی در جامعه‌ای، شهری بودن و زندگی در شهر از ارزش بیشتری برخوردار باشد، مسلماً هر فردی که از آن پیروی نکند با نوعی تحقیر از سوی دیگران روبه‌روست و برای رهایی از این تحقیر، از آنچه برای اکثریت جامعه ارزش است، پیروی می‌کند. فردی که به دلیل روستایی بودن و زندگی در روستا از سوی دوستان شهرنشین خود مورد تمسخر قرار می‌گیرد، برای تغییر محل اقامت دائم و سبک زندگی خود تلاش می‌کند. در چنین شرایطی نمی‌توان از این فرد انتظار داشت که در مزرعه به کار کشاورزی بپردازد. دلایل ظهور

1. Ingelhart, 2021



پدیده فوق به نوعی درهم تنیده و هر کدام در شرایط خاص خود و با وجود ارتباط با مؤلفه‌های دیگر قابل درک است که این نتایج با نتایج پژوهش سینگ و میسرا (Singh and Mishra, 2013) در هند که افراد با جهت‌گیری مدرن، که در روستا زندگی می‌کنند به دنبال مهاجرت و رهایی از روستا می‌باشند تا خودشان را با سبک زندگی شهری انطباق دهند، مطابقت دارد. از این رو، شایسته است که احترام به جامعه روستایی و فرهنگ روستا به یک ارزش تبدیل شود که خود نیازمند فعالیت‌های فرهنگی در راستای دگرگونی نگرش افراد جامعه نسبت بدین موضوع است.

بر اساس مدل مهاجرت افراد زمین‌دار به حاشیه شهر، پس از ورود به شهر با نهادها و قواعد اجتماعی متفاوتی برخورد می‌کنند. این افراد تا زمانی که در روستا بوده‌اند عادت‌واره‌های مناسب با میدان‌های مختلف روستایی، در خوی و خصلت آنها درونی شده است؛ ولی هنگامی که پا در محیط متفاوت شهر می‌گذارند با عادت‌واره‌های جدید شهری که قبلاً آنها را تجربه نکرده‌اند، روبه‌رو می‌شوند و برای برون‌رفت از این وضعیت به دنبال چاره می‌گردند و حاشیه شهر که فضایی شبیه روستا دارد را برای ادامه زندگی انتخاب می‌کنند.

مدل فرایندی دیگر، مدل خانواده‌علاقمند به کار و تلاش دائمی (فرهنگ کار) می‌باشد. گرایش فرد به کارکردن با مقوله تأیید اجتماعی در نظریه مبادله تبیین می‌شود. اگر فرد در خانواده‌ای حضور داشته باشد که کارکردن در آن ارزش تلقی شود و فرد نیز به کارکردن گرایش داشته باشد، از آنجاکه این عمل مطابق با ارزش کارکردن در شبکه خانوادگی است، اعضای این شبکه او را تأیید می‌کنند. در واقع فرد با کارکردن خود می‌خواهد در محیط خانوادگی، تأیید اجتماعی کسب کند.

در این مدل، از آنجا که این خانواده‌ها وضعیت مالی نسبتاً خوبی دارند، به دنبال دستیابی به مزایای اقتصادی و اجتماعی نظیر احترام و منزلت اجتماعی هستند. این مدل نیز با نظریه سلسله مراتب مازلو قابل تبیین می‌باشد. چراکه این دسته از خانواده‌ها به دلیل ارضای نیازهای اقتصادی‌شان به احترام و خودشکوفایی می‌اندیشند که این خودشکوفایی به کارکردن مستمر و تلاش بیشتر در زندگی مینجامد (ایران‌نژاد پاریزی، ۱۳۹۵).



اکنون باتوجه به نتایج تحقیق و ۴ الگوی به دست آمده می توان گفت در یکی از این مدل ها، افراد به دلیل فقر و رسیدن به سرمایه اقتصادی دست به مهاجرت زده اند و وارد میدان و حوزه شهری شده اند تا بتوانند به میزان بیشتری از سرمایه اقتصادی بهره مند شوند. اما در سه مدل دیگر، کنشگران به دنبال کسب سرمایه فرهنگی و اجتماعی هستند تا سرمایه اقتصادی. آنها با مهاجرت و تبدیل سرمایه اقتصادی به سرمایه فرهنگی و اجتماعی این کار را در میدان شهری انجام می دهند به صورت مشخص می توان پیشنهاد داد که به واسطه تغییرات فرهنگی به وقوع پیوسته، نیاز است که علاوه بر جنبه های اقتصادی و اجتماعی مهاجرت به عوامل فرهنگی و ارزشی در جذب و دفع مهاجران توجه بیشتر شود که با این امر با استفاده از تلفیق رویکردهای جامعه شناسختی در مطالعات جمعیتی میسر می گردد.

منابع

- ارشاد، فرهنگ (۱۳۹۱). بازاندیشی درباره الگوی مهاجرت روستا- شهری در ایران بر اساس پارادایم پیوند کارگزاری/ ساختار، فصلنامه مطالعات جامعه شناسختی شهری. ۲(۴)، ۲۸-۱. <https://sid.ir/paper/210354/fa>
- اکبرپور، محمد (۱۳۹۶). واکاوی تأثیر شبکه های مهاجرت های روستایی بر کلانشهر کرج. *برنامه ریزی منطقه ای*، ۷(۲۷)، ۱۳۲-۱۱۷. https://jzpm.marvdasht.iau.ir/article_2460.html
- اکبری، یونس، محمدحسین بوچانی و سراج الدین محمودیانی (۱۳۹۹). دلایل و مسائل اجتماعی مرتبط با مهاجرت از دیدگاه مهاجران محله خلیج فارس شمالی تهران. *مطالعات جمعیتی*، ۶(۱)، ۱۲۹-۱۵۶. <https://doi.org/10.22034/jips.2020.239861.1066>
- امانپور، سعید و محمدرضا امیری فهلیانی (۱۳۹۴). تحلیلی بر تقابل مشکلات مهاجران در دو جامعه روستایی و شهری، توسعه محلی (روستایی- شهری)، ۷(۲)، ۲۵۹-۲۷۶. <https://doi.org/10.22059/JRD.2015.60563>
- ایران نژاد پاریزی، مهدی (۱۳۹۵). مدیریت رفتار سازمانی در عصر جهانی شدن، تهران: نشر مدیران. <https://www.fadakbook.ir/product/7705>
- اینگلهارت، رونالد (۱۴۰۰). تحول فرهنگی در جامعه پیشرفته صنعتی. ترجمه مریم وتر، تهران: نی، چاپ سوم. <https://ketab.ir/book/d63bc6b1-c7b9-4393-bd9a-10628d289aa5>



- پناهی، لیلا، و پیشرو، حمدالله (۱۳۹۰). بررسی عوامل مؤثر بر مهاجرت جوانان روستایی به شهر، برنامه‌ریزی منطقه‌ای، ۱(۲)، ۵۰-۴۱. <https://ensani.ir/file/download/article/20120419184613-8022-11.pdf>
- جعفرلو، علی‌اکبر (۱۳۹۷). تحلیلی بر نقش مهاجرت در ایجاد آسیب‌های اجتماعی (مطالعه موردی شهر الوند در استان قزوین). *جغرافیا و روابط انسانی*، ۱(۱)، ۴۴۵-۴۶۳. https://www.gahr.ir/article_68542.html
- جمالی، فیروز (۱۳۸۱). مهاجرت، شهرها و سازگاری مهاجران. *فصلنامه دانشکده ادبیات و علوم انسانی دانشگاه تبریز*، ۴۵ (۱۸۲)، ۶۱-۸۱. <https://ensani.ir/fa/article/163929/>
- جنکینز، ریچارد (۱۳۹۶). پی‌یر بوردیو. ترجمه حسن چاوشیان و لیلا جوافشانی، تهران: نی، چاپ دوم. <https://fidibo.com/book/89085>
- جوهردشتی، فرانک، خلیلی عراقی، مریم و یقین‌لو، مهرانگیز (۱۳۸۳). گزارش فرهنگ کار: باورها و ارزش‌ها، تدبیر، ۱۴(۱۴۷). <https://www.noormags.ir/view/fa/magazine/number/6648>
- حیدری، آرمان، رضانی باصری، عباس، و عیسانی خوش، کوروش (۱۴۰۰). واکاوی معنایی وضعیت تحولات و دگرگونی در کار اقتصادی زنان در مناطق روستایی. *روستا و توسعه*، ۲۴(۹۵)، ۱۴۱-۱۱۹. <http://10.30490/RVT.2020.335753.1166>
- خسروبیگی بزچلویی، رضا و سید هادی طیب‌نیا (۱۳۹۶). مهاجرت جوانان، به‌راستی مشکل کجاست؟ جوامع محلی و آینده‌نگری برای شکل‌دهی سکونتگاه‌های روستایی. *جغرافیا و توسعه*، ۱۵(۴۹)، ۲۴۳-۲۷۲. <http://10.22111/GDIJ.2017.3468>
- رستمعلی‌زاده، ولی‌اله، قاسمی‌اردهایی، علی و رستمی‌نیر (۱۳۹۲). عوامل مؤثر بر ماندگاری جوانان روستایی، *پژوهش‌های روستایی*، ۴(۳)، ۵۴-۶۹. <https://ensani.ir/file/download/article/20160105164054-10013-70.pdf>
- زارع مهرجردی، راحله، فولادیان، مجید، حسنی درمیان، غلامرضا، و اردهایی، علی قاسمی (۱۴۰۱). مطالعه کیفی فرایندهای مهاجرت مستقل زنان به شهر تهران، نامه انجمن جمعیت‌شناسی ایران، ۱۷(۳۳)، ۲۶۹-۳۰۶. <http://10.22034/JPAI.2023.562852.1251>
- زرقانی، سیدهادی، غلامی، یونس، قنبری، محمد، قیاسی، محمدحسین و حسینی سید مصطفی (۱۳۹۵). تحلیلی بر توزیع فضایی مهاجران افغانستانی استان خراسان رضوی طی سال‌های ۱۳۸۲-۱۳۹۲ (طرح آمایش ۵-۹)، *نشریه پژوهش و برنامه‌ریزی شهری*، سال ۷(۲۷)، ۱۲۷-۱۴۶. https://jupm.marvdasht.iau.ir/article_2143.html
- زنجانی، حبیب‌اله (۱۳۹۴). مهاجرت. تهران: انتشارت سمت، چاپ چهارم.



- زندگی، فاطمه و اعظم آزاده، منصوره (۱۳۹۹). واکاوی درک نابرابری در زندگی قبل و بعد از مهاجرت. *مطالعات جمعیتی*، ۶ (۱)، ۹۱-۱۲۷. https://jips.nipr.ac.ir/article_119186_94a9952ba344015568da9f5937eb8210.pdf
- سعیدی، حشمت اله، بهرامی، لیلا، و افشارکهن جواد (۱۳۹۳). علل مهاجرت روستائیان در استان همدان. *مجله علوم اجتماعی دانشگاه فردوسی مشهد*، ۱۱(۱)، ۷۳-۵۳. <https://doi.org/10.22067/jss.v11i1.13376>
- طالشی، مصطفی و شبنما، محبوبه (۱۳۹۶). نقش عوامل اجتماعی و اقتصادی در مهاجرت‌های روستایی- شهری، *فصلنامه علمی انجمن جغرافیای ایران*، ۵۴(۱۵)، ۴۳-۶۰. https://mag.iga.ir/article_254273.html
- عباسپور، محمد و صباغ، صمد (۱۳۹۸). مطالعه رابطه سرمایه اجتماعی و فرهنگی با میزان گرایش به مهاجرت از شهر خوی. *مطالعات جامعه‌شناسی*، ۱۲(۴۲)، صص ۷-۲۳. <https://sanad.iau.ir/Journal/jss/Article/957620>
- غفاری، رامین و ترکی‌هرچگانی، معصومه (۱۳۸۹). تحلیلی بر عوامل مؤثر در مهاجرت جوانان روستایی به شهر، مسکن و محیط روستا، ۲۹(۱۳۲)، ۹۱-۱۰۲. <https://jhre.ir/article-1-28-fa.html>
- رستمعلی زاده، ولی اله و قاسمی اردهابی، علی (۱۳۹۶). عوامل مؤثر بر تمایل مهاجرت جوانان روستایی با تأکید بر نقش تعلق به مکان. *نامه انجمن جمعیت‌شناسی*، ۱۲(۲۴)، ۶۷-۴۳. https://www.jpaiassoc.ir/article_34698.html?lang=fa
- قاسمی اردهابی، علی، محمودیان، حسین و نوبخت، رضا (۱۳۹۶). تحلیل علل مهاجرت‌های داخلی ایران در سرشماری‌های ۱۳۸۵ و ۱۳۹۰، *مطالعات و تحقیقات اجتماعی ایران*، ۶ (۳)، ۳۷۵-۳۹۰. https://jisr.ut.ac.ir/article_64405.html
- محمدی یگانه، بهروز و سنایی مقدم، سروش (۱۳۹۶). تحلیل اثرات روابط شهر و روستا در مهاجرت‌های روستا- شهری، *برنامه‌ریزی منطقه‌ای*، ۷(۲۷)، ۱۰۳-۱۱۵. https://jzpm.marvdasht.iau.ir/article_2459.html
- مرکز آمار ایران (۱۳۹۸). ترازنامه و ماتریس مهاجرتی شهرهای ایران در سال‌های ۱۳۹۰ تا ۱۳۹۵، تهران: دفتر روابط بین‌المللی و همکاری‌های بین‌الملل. <https://amar.org.ir/statistical-information>
- معمری، مهدی، حسین‌زاده، عسگر، قربانی، اردوان و مفیدی چلان، مرتضی (۱۳۹۸). عوامل اقتصادی و اجتماعی اثرگذار بر مهاجرت روستائیان، *اقتصاد فضا و توسعه روستایی*، ۸(۴)، ۲۴۳-۲۵۹. <https://serd.khu.ac.ir/article-1-3429-fa.html>
- هولشتاین، جیمز (۱۳۸۴). راهنمای تحقیق مصاحبه‌ای (زمینه و پژوهش). ترجمه معاونت پژوهشی دانشکده امام باقر، تهران: دانشکده امام باقر.



- یعقوبی، جعفر، اسعدی، صحرا و یزدانپناه، مسعود (۱۳۹۶). مشوق و بازدارنده گرایش جوانان روستایی به شغل کشاورزی در روستاهای قصرشیرین، پژوهش مدیریت آموزش کشاورزی، ۹(۴۰)، ۸۹-۵۷.
https://itvhe.areeo.ac.ir/article_109894.html
- Barbiano di Belgiojoso, E., Eralba, C., Stefania, M. Lorenza. (2020). The effect of migration Experiences on wellbeing among Ageing migrants in Italy. *Social Indicators reserch*, <https://doi.org/101007/s11205-20-02335-6>.
- Churchill, B. F., & Sabia, J. J. (2019). The effects of Minimum wages on Low-Skilled Immigrants' wages, employment and Poverty. *Industrial Relations: A Journal of Economy and Society*, 58(2): 275-314.
<https://www.researchgate.net/publication/331934156>.
- Fazli, M. (2016). Factors behind the Growth of Informal Settlements in Kabul. Institute of Urban and Spatial Planning" Faculty of Architecture. Slovak University of Technology in Bratislava.
<https://doi.org/10.13164/ACAU.FA2016.9>
- Flick, U. (2014). An introduction to qualitative research, Sage Publication.
<https://www.amazon.com/Introduction-Qualitative-Research-Uwe-Flick/dp/1446267792>
- Ha, W., J. Yi, Y. Yuan & J. Zhang. (2016). The dynamic effect of rural –to- urban migration on inequality in source villages: system GMM estimates from rural china, chin Economic Review, 37: 27-39. <https://research-center.econ.cuhk.edu.hk/en-gb/research/research-papers/73>.
- Maykut, P., & Morehouse, R. (1994). Beginning qualitative research: A Philosophic and practical guide. London: The Falmer Press.
<https://www.taylorfrancis.com/books/mono/10.4324/9780203485781/>
- Nandy, A., & Chavi, T. (2021). India's Rural Employment Guarantee Scheme- How does it influence seasonal rural out-migration decisions? *Journal of Policy Modeling*, 43: 1181-1203. https://papers.ssrn.com/sol3/papers.cfm?abstract_id=3996023
- Silveria, Jaylson J., Espindola, Aquino L. and Penna, T. J. P., (2005), Agent-based model to rural urban migration analysis, *Physica A: statistical Mechanics and its Applications*, 445-456. <https://doi:10.1016/j.physa.2005.08.055>



- Singh, U. B. and Mishra, N.K. (2013). Women work participation in rural Uttar Pradesh: a regional analysis. *International journal of social science and Interdisciplinary Research*, 2(8): 47-57. <https://www.academia.edu/112997682/>
- Stalker, P. (1994). *The work of strangers: A Survey of international labor migration*. International office, Genova.
- Yue, H. (2008). *Three essays on migration*, PhD dissertation, Department of Economics, University of Mani.